

17911

SLĄSKIE 2534

1. Obiekt BUDYNEK MIESZKALNY DYREKTORA I BIURA KOPALNI OB.
OSRODEK ZDROWIA KOPALNI GOTTWALD REJON GOTTWALD

2. Czas powstania
1910 - 1911 r.

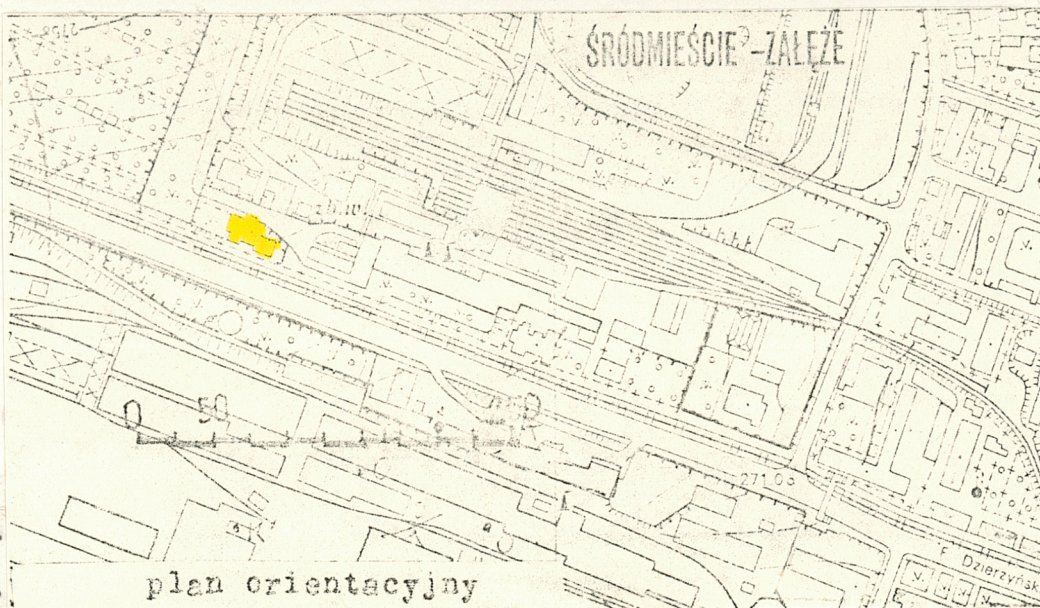
3. Miejscowość
KATOWICE-DAB

13

11. Zdjęcia, plan sytuacyjny, rzuty



Widok obiektu od strony
ul. Dzierżyńskiego



plan orientacyjny

E. Niezabitowska
E. Szady
grudzień 1985 r.

autor zdjęć
data wykonania
miejsce przechowywania negatywów

Katowice, Różana 8

4. Adres *Chronowice*
ul. ~~Dzierżyńskiego~~ 121
nr hipoteczny

5. Przynależność administracyjna

województwo katowickie

gmina

6. Poprzednie nazwy miejscowości

Kattowitz

Stalinogród

7. Przynależność administracyjna
przed 1.VI.1975

województwo katowickie

powiat

8. Właściciel i jego adres

Kopalnia Gottwald

Katowice, ul. Dzierżyńskiego 111

9. Użytkownik i jego adres

Katowickie Gwarectwo Węglowe

Katowice, ul. Armii Czerwonej

10. Rejestr zabytków

Nr data

12. Autorzy, historia obiektu, określenia stylu.

Obiekt powstał w latach 1910 - 1911. jako budynek mieszkalny dyrektora kopalni z przybudówką biurową od strony wschodniej.

W ~~1911~~ 1962r. dokonano przebudowy obiektu i adaptacji wnętrza do wymogów przychodni lekarskiej. Przebudowano całkiem skrzydło biurowe podwyższając o jedną kondygnację. Przebudowała obniżyla nieco poziom dobrej architektury budynku o charakterze historyzującym.

13. Opis (sytuacja, materiał i konstrukcja, rzut, bryła, elewacje, dach, wnętrze wyposażenie, instalacje)

Budynek obecnej przychodni lekarskiej jest ~~wy~~wnostojący, usytuowany poza ogrodzeniem kopalni, na skarpie przy ul. Dzierżyńskiego 121 w pobliżu (na zachód) zbiorników drobnej sprzedaży węgla.

Jest to budynek jednokondygnacyjny, podpiwniczony z poddaszem. Dobudowane skrzydło od strony wschodniej jest dwukondygnacyjne z innymi poziomami posadzek niż w dawnym budynku mieszkalnym. Część mieszkalna obiektu miała rzut rozczłonkowany zawarty w kwadracie 21,0 x 21,0 m, część biurowa o rzucie prostokątnym ma wymiary 12,0 x 10,5 m. Obecnie w części podpiwniczonej od północy zlokalizowana jest kotłownia, a w części południowej i zachodniej pomieszczenia gospodarcze przychodni lekarskiej, poczekalnia i fizykoterapia. Parter i poddasze wykorzystane są na pomieszczenia przychodni.

Sciany zewnętrzne murowane z cegły o grubości 40 cm, wewnętrzne o grubości 25, 12 i 6 cm. Sciany w klatce schodowej wyłożone lastrikiem do wysokości 1,2 m.

Dach mansardowy z poddaszem o konstrukcji drewnianej, kryty dachówką, w przybudówce biurowej jednospadowy kryty papą.

Stropy w części drewniane, w przybudówce biurowej żelbetowe.

Podłogi wyłożone lastrikiem w klatce schodowej, gumolitem w pomieszczeniach lekarskich i terrakotą w pomieszczeniach sanitarnych i pokojach zabiegowych.

Schody betonowe wyłożone lastrikiem

Drzwi i okna drewniane.

W elewacji południowej wyraźny jest podział na trzy części o różnym charakterze. Zachodnia część tj. stary obiekt mieszkalny

14. Kubatura 3 356,5 m ³	15. Powierzchnia użytkowa 1722,2	16. Przeznaczenie pierwotne Budynek mieszkalny i biura	17. Użytkowanie obecne Przychodnia Lekarska
18. Prace budowlane i konserwatorskie, ich przebieg i dokumentacja Adaptację przeprowadzono w 1962 r Brak dokumentacji.		19. Stan zachowania (fundamenty, ściany zewnętrzne, ściany wewnętrzne, sklepienia, stropy, konstrukcje dachowe, pokrycie dachu, wyposażenie i instalacje) W części mieszkalnej zachowane są fundamenty, ściany zewnętrzne, stropy, konstrukcja dachu i jego krycie. Przebudowie uległy niektóre ściany wewnętrzne. W części biurowej zachowane są fundamenty i ściany zewnętrzne. Stan zachowania dobry	
20. Najpilniejsze postulaty konserwatorskie Inwentaryzacja obiektu.			

21. Akta archiwalne (rodzaj akt, numer i miejsce przechowywania)

Projekt instalacji ciepłej wody z 1930 r. – Archiwum
działu budowlanego kopalni rejon Gottwald

22. Bibliografia

Brak

23. Źródła ikonograficzne i fotografie (rodzaj, miejsce przechowywania, sygnatury)

Brak

24. Uwagi różne

25. Wypełnił

Elżbieta Niezabitowska

Ewa Szady

grudzień 1935 r.

26. Sprawdził

Wkładka nr 1.

1. K A T O W I C E

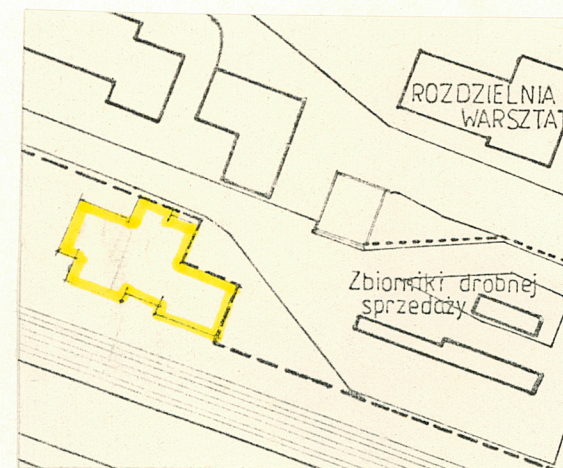
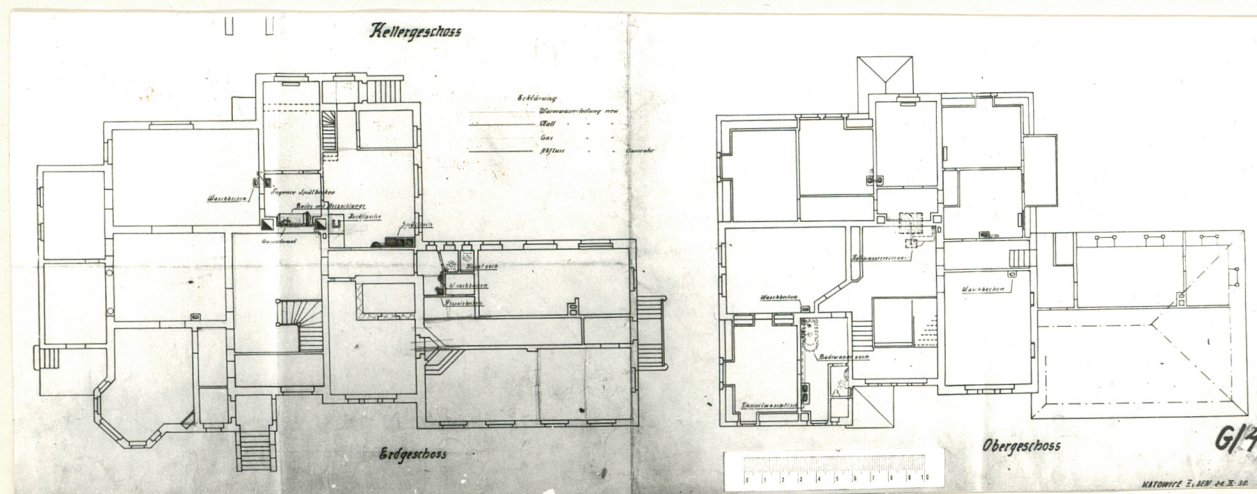
2. Budynek mieszkalny dyrektora i biura kopalni.

3. Ciąg dalszy opisu

zachował charakter willi z wykuszem podmurówką, mansardowym dachem z dwoma oknami w poddaszu z trójkątnym naczółkiem. Część środkowa - wejściowa, nieco cofnięta, stanowi udaną próbę przebudowy zastanej formy chociaż zastosowano tu nowoczesne okna i gładkie ściany. Część wschodnia, całkiem przebudowana, o standardowej i nieciekawej architekturze wyraźnie dysharmonizuje z resztą obiektu /inna forma dachu, nieadekwatność przyjętych proporcji i podziałów w elewacji, różne wysokości okien itp./.

W elewacji zachodniej jednokondygnacyjna dobudówka została wizualnie przedłużona wzwyż przez dobudowanie prostej ściany /podobnej jak nad wejściem w elewacji południowej/, w licu budynku z dwoma oknami doświetlającymi pomieszczenia poddasza. Elewacja północna, jako tylna, jest mniej atrakcyjna wizualnie. Przy wejściu do kotłowni przybudówka. Okna poddasza prostokątne z naczółkiem. Elewacja wschodnia części dobudowlanej prosta, gładka z jednym oknem, z prawej strony widoczna część byłego obiektu mieszkalnego.

Instalacje: elektryczna, telefoniczna, wodno-kanalizacyjna i centralnego ogrzewania.



Rzut przyziemia i poddasza z 1930 r.

Plan sytuacyjny

Wkładkę założył: Elżbieta Niezabitowska, Ewa Szady grudzień 1985 r.



Elewacja północno – zachodnia
 Elewacja wschodnia
 Fragment elewacji wschodniej
 Elewacja północna

