

A B C D E F G H I J K L Ł M N O P R S T U V W X Y Z

Nr

2473

1. Obiekt

KAMIENICA

2. Czas powstania
1948 r.

3. Miejscowość

KATOWICE

11. Zdjęcie rzut przekrój sytuacja orientacja

4. Adres

KATOWICE
ulica Warszawska 3

nr hipoteczny

Księga Wieczysta nr [REDACTED]
Działka 101

5. Przynależność administracyjna

województwo śląskie
powiat Grodzki
gmina Katowice

6. Poprzednie nazwy miejscowości

Kattowitz, Stalinogród

7. Przynależność administracyjna przed 31 grudnia 1998 r.

województwo katowickie

8. Właściciel i jego adres

Skarb Państwa

9. Użytkownik i jego adres

Użytkowanie wieczyste:

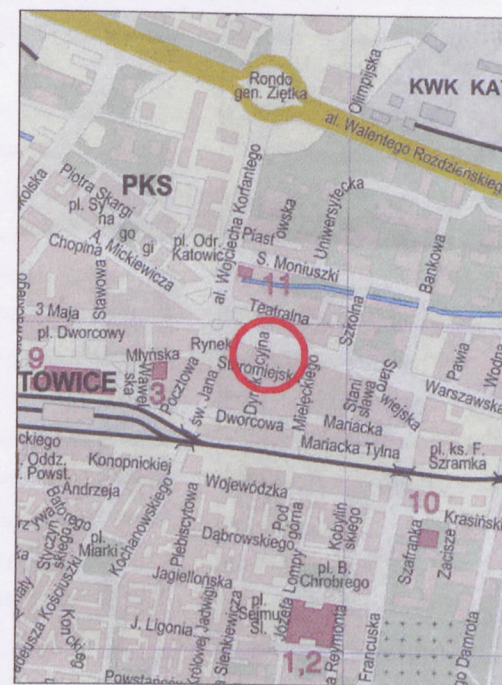


10. Rejestr zabytków

Nr
data



Fot. 1. Widok ogólny budynku.



Orientacja, skala 1:20 000

12. Autorzy, historia obiektu, określenie stylu

- Kamienica wzniesiona w 2 poł. XIX wieku, jako budynek I piętrowy w stylu neorenesansu. Autor pierwotnego projektu nie jest znany.
- Na początku XX wieku kamienicę nadbudowano oraz cały parter adaptowano na cele użytkowe.
- Około 1910 r. właścicielem kamienicy był dyrektor banku Max Fröhlich, a później wdowa po nim Anna. Budynek znajdował się przy ówczesnej Friedrichstrasse.
- W latach 20-tych XX w. Kolejnym właścicielem był niejaki Lewak, a przed wojną - E. Mizera. Na parterze budynku znajdowała się m.in. farbiarnia i zakłady chemicznego czyszczenia „Kurt Müller” oraz księgarnia Lotara Konietzko.
- W 1945 r. budynek spłonął. Zniszczeniu uległy mury od I piętra w górę, dach i stropy. Po usunięciu gruzów przewidziano wykonanie na istniejących murach piwnicznych i częściowo parterowych, budynku trzypiętrowego, przeznaczonego w parterze na lokale handlowe, a w trzech wyższych kondygnacjach na biura. Budynek względnie grunt należał do Państwowego Urzędu Likwidacyjnego Mienia Opuszczonego. Od tego Urzędu, w 1945 roku Jan Woźniec - architekt wnętrz i elewacji - wydzierżawił kamienicę na 25 lat. Woźniec własnym kosztem, wedle planu Miejskiego Urzędu Budowlanego miał odbudować sklepy w parterze, które po pięcioletnim okresie dzierżawy miały stać się własnością Skarbu Państwa. Projektantem kamienicy został sam Jan Woźniec. W kwietniu 1946 roku wykończono już sklep Juchowskiego i Pieprznika, I piętro z wieńcem, oraz jedną trzecią stropów nad I piętrem.
- 1 maja 1947 roku posesję przy Warszawskiej 3 objęła Centrala Handlowa Przemysłu Chemicznego w myśl umowy z dotychczasowym dzierżawcą Woźniewiczem. W tym samym roku na polecenie inżyniera Misąga wysokość 4,10 m kondygnacji mieszkalnej została obniżona do 3,63 m w celu nadbudowy 4-go piętra, którego budowę zlecił Urząd Wojewódzki. W międzyczasie przebudowano cztery istniejące sklepy na jedno pomieszczenie dla sklepu obuwniczego. 7.X.1947 roku odebrano obiekt w stanie surowym.
- Po odbudowie kamienica jest w stylu funkcjonalizmu.

13. Opis (sytuacja, materiał i konstrukcja, rzut, bryła, elewacje, wnętrze, wyposażenie, instalacje)

Sytuacja – kamienica narożna, dwufrontowa, usytuowana w linii zwartych pierzei zabudowy ulicy Warszawskiej i Dyrekcyjnej. Nieruchomość położona jest w śródmieściu Katowic, w niedalekim sąsiedztwie rynku.

Konstrukcja, technika, materiał – murowana w technologii tradycyjnej z cegły maszynowej, z wykorzystaniem nowoczesnych technik budowlanych dla elementów konstrukcyjnych stropów i nadproży – żelbetu.

Materiał – cegła maszynowa, tynk, papa, żelbet.

Sklepienia, stropy – żelbetowe.

Wieżba dachowa, pokrycie dachu – stropodach, papa.

Podłogi, popsadzki – parkiet, lastriko czarne i szare (powierzchni odlewane z szarego z bordiurą z czarnego).

Schody – 2 – biegowe z podestami (zabiegowe), żelbetowe; stopnie z lastrika oraz układane szarymi i czarnymi płytkami gresowymi. Balustrada metalowa z pionowych prętów łączonych odcinkami płaskownika. Pochwyt z metalowej rury.

Stolarka okienna – elewacji dwupoziomowa, trójdzielna. W części okien drewniana, skrzynkowa; w części wymieniona na plastikową, zespoloną. W tylnej elewacji jw. Oraz dwudzielna i dwupoziomowa, dwudzielna z przechodzącym słupkiem.

Stolarka drzwiowa – zewnętrzna – nowa, przeszklona ślusarka 1,5 skrzydłowa. Wewnętrzna jw. Oraz drewniana, jednoskrzydłowa, pełna, płycinowa.

Rzut – w kształcie leżącego „L” ze ściętym narożnikiem i załamaniem elewacji w pierzei ulicy Dyrekcyjnej. W podwórzu, w narożniku południowo – wschodnim parterowa oficyna. Przejazd przez przejazd bramny kamienicy przy ul. Warszawskiej 5.

Bryła – zwarta, gabaryt wyrównany, podpiwniczona, pięciokondygnacyjna, kryta niemal płaskim stropodachem ze spadem w kierunku podwórza. Oficyna niemal płaskim jednospadowym w kierunku północnym.

Elewacja północna – symetryczna, 7 – osiowa, z 1 – osiowym ściętym narożnikiem. Przyziemie w okładzinie z dużych, ceramicznych, brązowych płyt. W przyziemiu w osiach 1 – 2, 3 – 4 i 6 – 7 witryny sklepowe. W osi 5 cofnięte wejście w prosto rozglifionym otworze. Wejście w okładzinie z dużych płyt czerwonego granitu. Na pozostałych kondygnacjach w osiach okna. Narożnik ślepy. Okna w kondygnacjach II – IV objęte wspólną prostą opaską. Kondygnację IV wieńczy prosty, schodkowy gzyms. Kondygnacja V cofnięta w stosunku do płaszczyzny niższych kondygnacji elewacji. W osiach okna bez opasek.

Elewacja zachodnia – symetryczna, 9 – osiowa. Artykulacja jak w elewacji północnej. W przyziemiu nierównomiernie rozmieszczone cztery witryny sklepowe. Wyższe kondygnacje jak w elewacji północnej. Nad przyziemiem sześcioboczna plakieta z symbolem dawniej istniejącego sklepu.

Elewacja południowa (tylna) – niesymetryczna, tynkowana, nieartykułowana, 4 – osiowa, z osiami 3 – 4 w ryzalicie. W osi 1 przyziemia drzwi; w pozostałych osiach na kondygnacjach okna.

Elewacja wschodnia (tylna) – niesymetryczna, tynkowana, nieartykułowana, 3 – osiowa. Osie 1 i 2 przesłonięte oficyną (obecnie magazyn). W osiach okna.

Wnętrze – zasadniczo 2 – traktowe, w układzie korytarzowym. Przyziemie o zmiennej ilości traktów od 1 do 2,5. W centralnej części, w tylnym trakcie klatka schodowa. Obok niewielkie owalne pomieszczenie, stanowiące pozostałość pionu kręconej klatki schodowej wcześniejszej kamienicy. W narożnikowym pomieszczeniu sklepu schody zabiegowe na pięterko (wrotne).

Wyposażenie – stolarka drzwi do mieszkań – zachowana w 40%.

Instalacje – elektryczna, telefoniczna, c.o., wod. – kan.

14. Kubatura	15. Powierzchnia użytkowa	16. Przeznaczenie pierwotne	17. Użytkowanie obecne
7100 m ³	2025 m ²	Kamienica z użytkowym parterem	Budynek usługowo-biurowy
18. Prace budowlane i konserwatorskie, ich przebieg i dokumentacja		19. Stan zachowania (fundamenty, ściany zewnętrzne, ściany wewnętrzne, sklepienia, stropy, konstrukcje dachowe, pokrycie dachu, wyposażenie i instalacje)	
<ul style="list-style-type: none"> W 1947 roku wysokość 4,10 m kondygnacji, została obniżona do 3,63 m. w celu nadbudowy 4 –go piętra, Akta budowlane Archiwum Urzędu Miasta w Katowicach, sygnatura 2258 – 2259 / I tom 1 i 2 Okolo roku 1947 przebudowano cztery istniejące sklepy na jedno pomieszczenie dla sklepu obuwniczego, Akta budowlane Archiwum Urzędu Miasta w Katowicach, sygnatura 2258 – 2259 / I tom 1 i 2 		<p>Ogólny stan substancji budynku - średni.</p> <ul style="list-style-type: none"> Widoczne ubytki tynku elewacyjnego Nieszczelności pokrycia dachu. Klatka schodowa w stanie dobrym. Wykończenie wnętrza w stanie dobrym. 	
		20. Najpilniejsze postulaty konserwatorskie	
		<ul style="list-style-type: none"> Kamienica znajduje się w strefie ochrony konserwatorskiej: kategorii A / II / 15. Ze względu na słabą wartość estetyczną budynku można poddać go całkowitej modernizacji . Przeprowadzić remont elewacji oraz pokrycia dachu. 	

21. Akta archiwalne (rodzaj akt, numery i miejsce przechowywania)

- Ocena wartości artystycznej i historycznej zabudowy fragmentu śródmieścia Katowic z wytycznymi konserwatorskimi, 1997, Archiwum Wojewódzkiego Urzędu Ochrony Zabytków w Katowicach sygnatura: 536/ I y – 893
- Karty ewidencyjno – adresowe poszczególnych budynków ulicy Warszawskiej 5, 6, 9 (Mieleckiego), Warszawskiej 13, 15, 17, 19 (Św. Stanisława), sygnatura: 6905) 1 – 4 3
- Akta budowlane Archiwum Urzędu Miasta w Katowicach, sygnatura 2258 – 2259 / I tom 1 i 2

22. Bibliografia

- Adressbuch für Kattowitz und Umgegend 1910
- Adressbuch für Kattowitz und Umgegend 1914
- J. Kalinowski: Katowice i okolice – przewodnik, Warszawa 1981, s.47.
- J. Abramski: Ulice Katowic, Zawiercie 2000, s.113,115.

23. Źródła ikonograficzne i fotografia (rodzaj, miejsce przechowywania, sygnatury)

- fotografia ulicy Dyrekcyjnej od strony ulicy Warszawskiej w okresie międzywojennym (kamienica Misera) w albumie J. Lipońska-Sajdak: Katowice wczoraj, Gliwice 1995
- fotografia ulicy Warszawskiej w stronę Rynku z fragmentem elewacji frontowej budynku nr 3 z 1930 roku, w albumie L. Szaraniec: Katowice w dawnej i współczesnej fotografii, Katowice 2003, fot. nr 3, s.50

24. Uwagi różne

Parter kamienicy w dużym stopniu przebudowany, bez cech stylowych.

25. Opracował

Biuro projektowe „ARKONA”, ul. Wierzbowa 3, 41-902 Bytom, wrzesień 2004

tekst
plany, rysunki
zdjęcia, fotografie

mgr Przemysław Nadolski
Aleksandra Szumska
mgr inż. Janusz Kotula

„ARKONA”
Usługi Projektowo-Budowlane
41-908 Bytom, ul. Wierzbowa 3
tel. 032 286 44 76
NIP 626-149-90-71

miejsca przechowywania negatywów „ARKONA” Bytom, ul. Wierzbowa 3

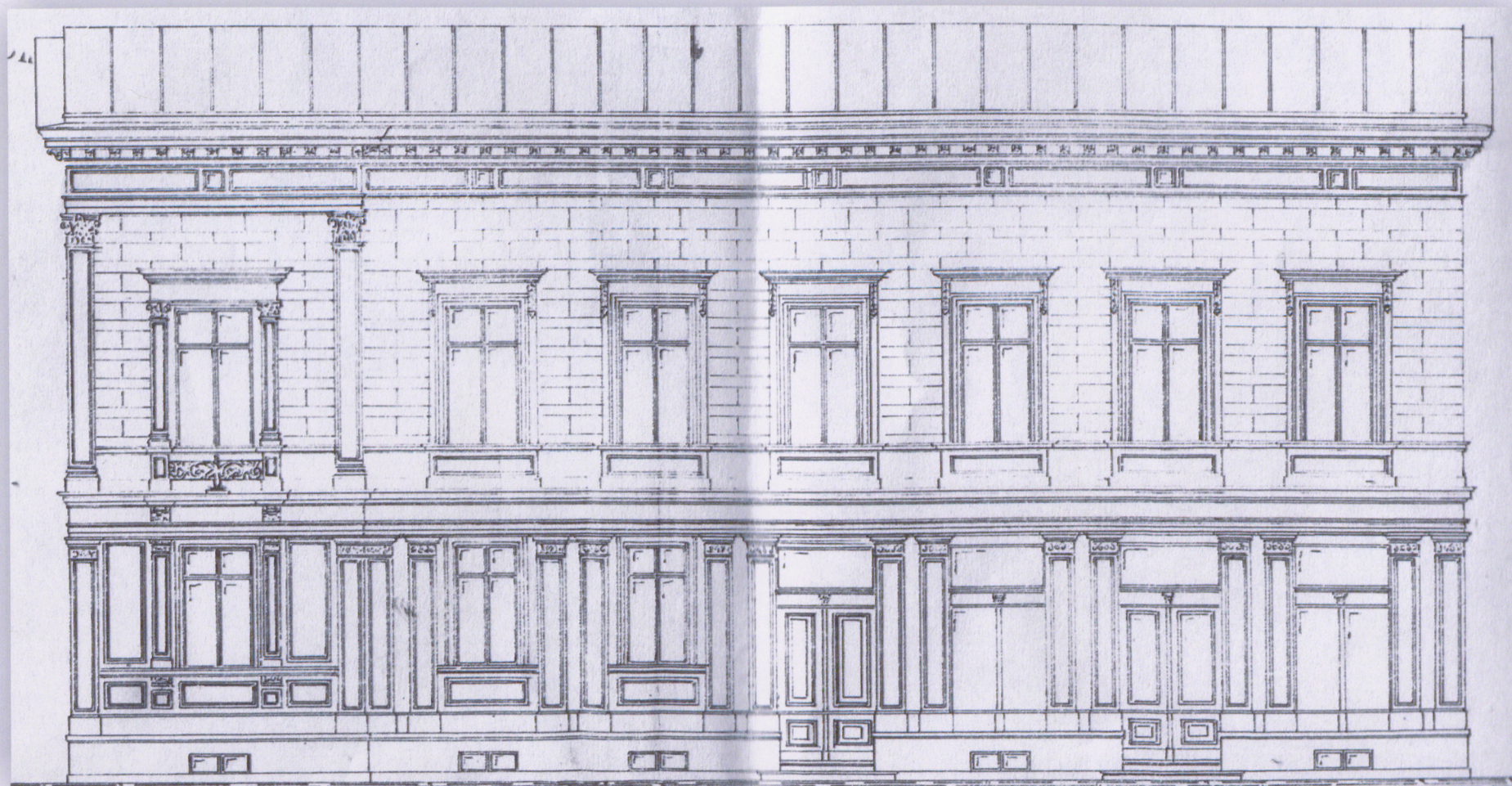
Karta po wypełnieniu podlega ochronie na podstawie przepisu prawa autorskiego.

26. Adnotacje o inspekcjach, informacje o zmianach (daty, imiona i nazwiska wypełniających)

27. Załączniki

Wkładki szt. 7

1. Miejscowość	2. Obiekt	3. Zawartość wkładki
Katowice ulica Warszawska 3	KAMIENICA PRZY ULICY WARSZAWSKIEJ 3	DOK. ARCHIWALNA (ELEWACJA) SYTUACJA, RZUT



1. Miejscowość

KATOWICE

ulica Warszawska 3

2. Obiekt

KAMIENICA

3. Zawartość wkładki

ZDJĘCIA



Fot. 2, 3. Widok obu fasad, od lewej strony widok obiektu od ulicy Warszawskiej, od prawej widok od ulicy Dyrekcyjnej.

Fot. 4. Zniszczenia na fragmencie elewacji.

Fot. 5. Zbliżenie okien drugiego piętra budynku.

Fot. 6. Zbliżenie okien trzeciego piętra budynku.

Fot. 7. Plakieta ze znakiem firmowym Centrali Handlowej Przemysłu
Chemicznego.



1. Miejscowość

2. Obiekt

3. Zawartość wkładki

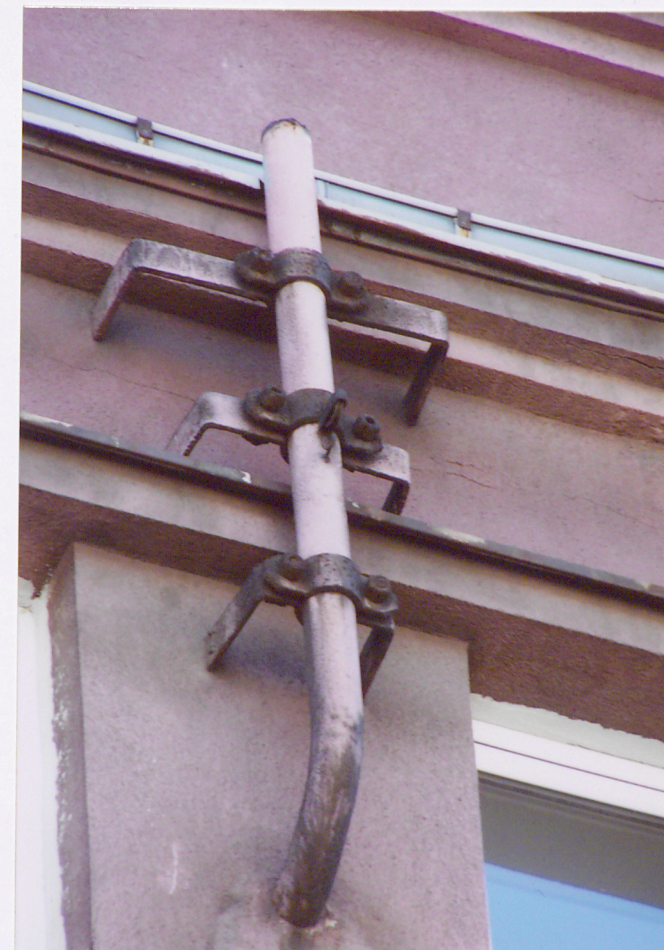
KATOWICE
ulica Warszawska 3

KAMIENICA

ZDJĘCIA



Fot. 8. Detal gzymsu obróbek blacharskich.



Fot. 9. Fragment zachowanego przedwojennego masztu.



Fot. 10. Wejście główne na elewacji frontowej.



Fot. 11, 12. Widok elewacji tylnej od strony wewnętrznego podwórka tzw. „studni”.

1. Miejscowość

2. Obiekt

3. Zawartość wkładki

KATOWICE
ulica Warszawska 3

KAMIENICA

ZDJĘCIA



Fot. 13. Podwórk „studnia”. W dole półokrągły ganek wyjścia z budynku.

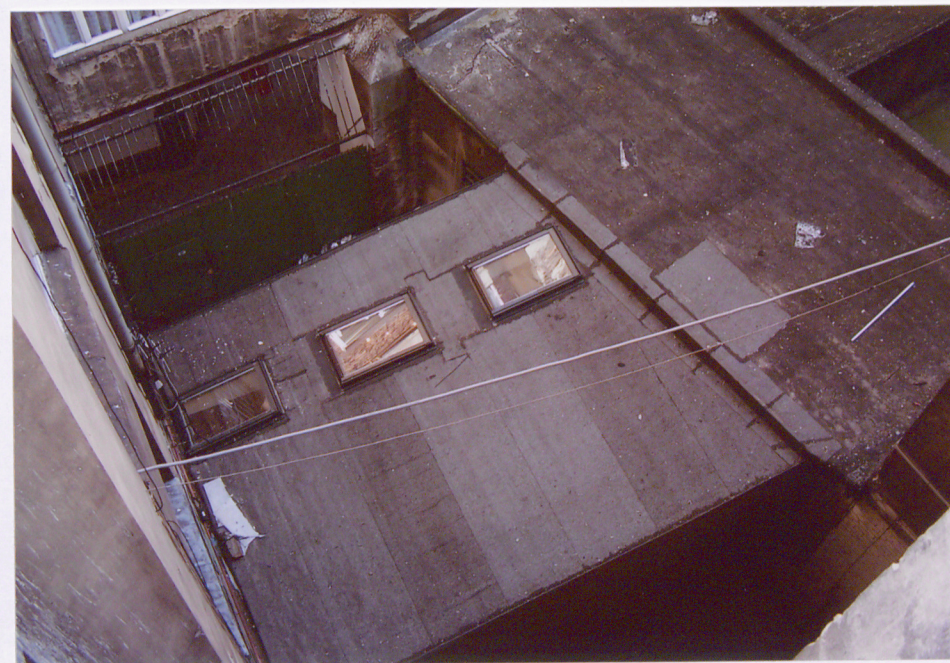
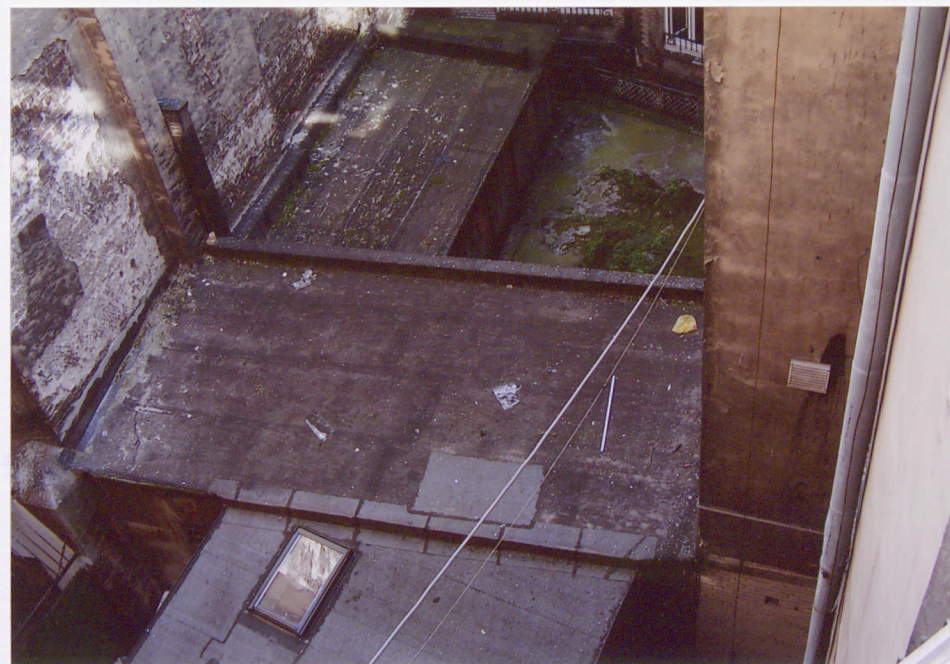


Fot. 14. Przebudowane wyjście na podwórk.

Fot. 15. Fragment ścian w podwórku – „studni”.

Fot. 16. Widok z okna. W dole po prawej stronie podwórko „studnia”.

Fot. 17. Dach z oknami połaciowymi .



1. Miejscowość

KATOWICE

ulica Warszawska 3

2. Obiekt

KAMIENICA

3. Zawartość wkładki

ZDJĘCIA



Fot. 18. Widok wnętrza lokalu.



Fot. 19. Drzwi wejściowe z podestu klatki schodowej do lokali użytkowych.



Fot. 20. Drzwi windy osobowej.

Fot. 21, 22. Spocznik w klatce schodowej.

Fot. 23. Klatka schodowa – podest.



1. Miejscowość

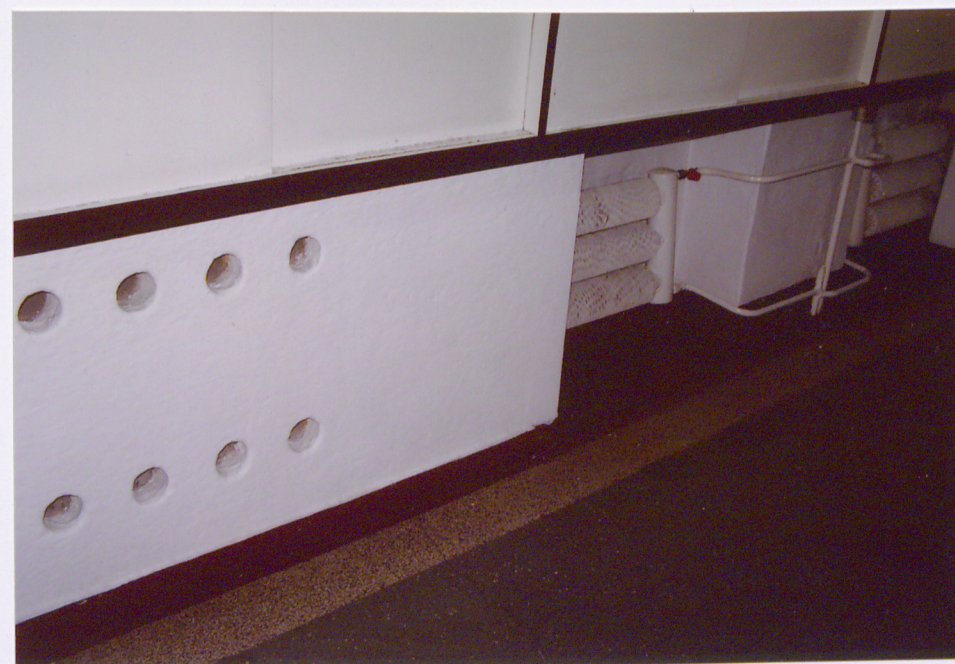
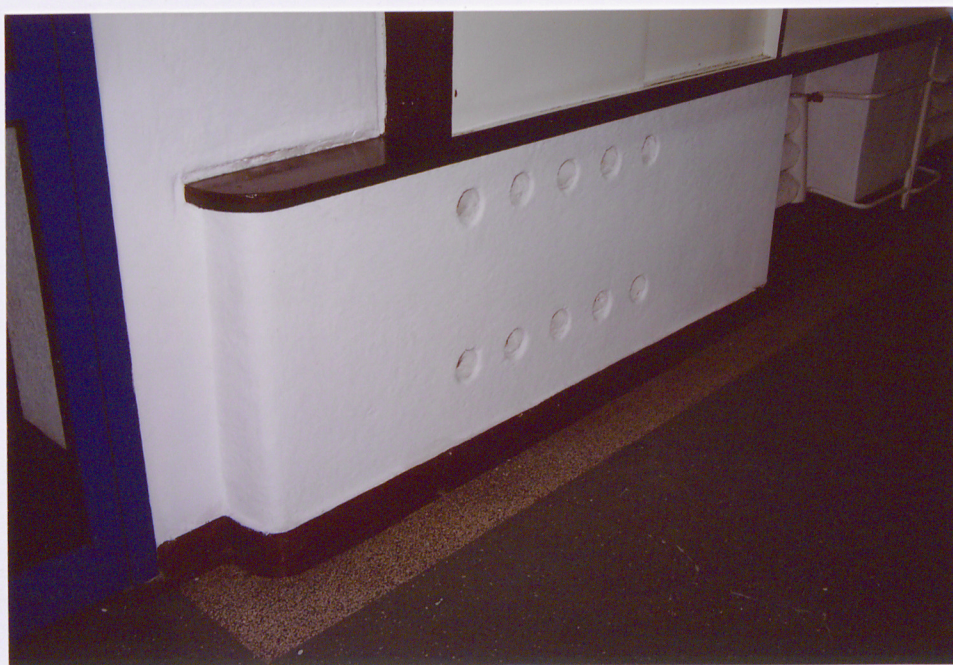
2. Obiekt

3. Zawartość wkładki

KATOWICE
ulica Warszawska 3

KAMIENICA

ZDJĘCIA



Fot. 24, 25. Stare osłony grzejników.

1. Miejscowość

2. . Obiekt

3. Zawartość wkładki

KATOWICE

ulica Warszawska 3

KAMIENICA

ZDJĘCIA



Fot. 26. Zdjęcie Archiwalne ulicy Warszawskiej w kierunku Rynku z 1930 roku. Widoczny jest fragment elewacji frontowej budynku nr 3 (drugi od lewej strony).

Fot. 27. Widok elewacji budynku nr 3 od ulicy Warszawskiej. (2004 rok).