

KARTA EWIDENCYJNA ZABYTKÓW ARCHITEKTURY I BUDOWNICTWA

3. Miejscowość

KATOWICE

2455

1. Obiekt

HOTEL „SILESIA”

2. Czas powstania

1970-1971

4. Adres

Katowice

ul. Piotra Skargi 4

nr ewidencyjny działki 28/8

nr księgi wieczystej

11. Zdjęcia, rzut, sytuacja, orientacja

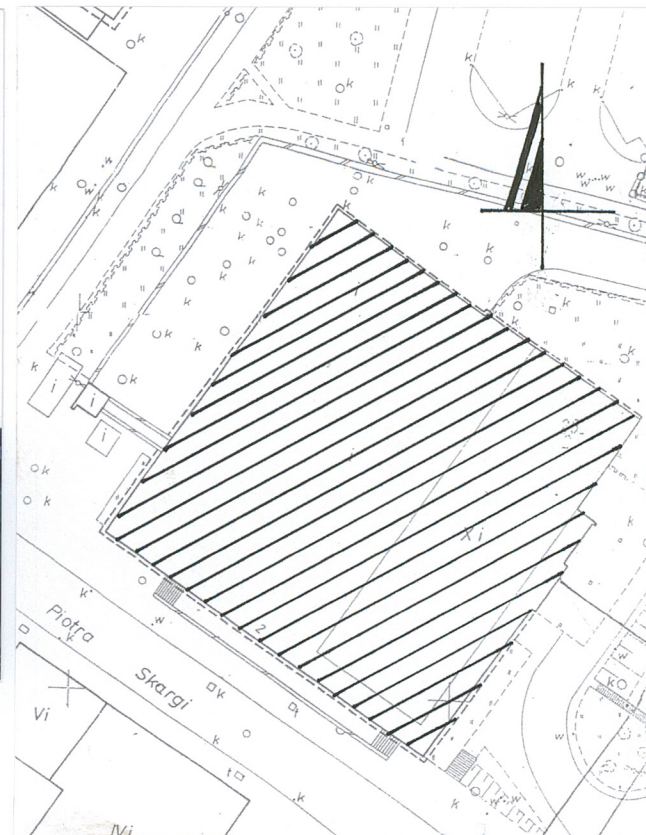


Widok od północno-wschodniej strony

Sytuacja skala 1:2000

Orientacja

Rzut powtarzalnej kondygnacji hotelu.



5. Przynależność administracyjna

województwo Śląskie

powiat Katowice

gmina Katowice

6. Współrzędne geograficzne

N : 50° 15' 41,43"

E : 19° 01' 13,04"

7. Poprzednie nazwy miejscowości

Kattowitz, Stalinogród

8. Właściciel i jego adres



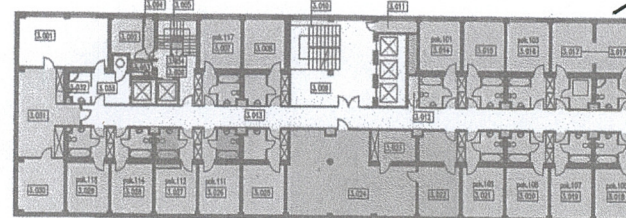
9. Użytkownik i jego adres



10. Forma ochrony

Nr rej

Data



Budynek Hotelu „Silesia” zrealizowany został w latach 1970-1971 przy ulicy Piotra Skargi, na terenie dawnego stawu hutniczego, w bezpośrednim sąsiedztwie dawnej ulicy Armii Czerwonej, obecnej ulicy Korfantego. Wraz z sąsiadującą zabudową usługową i mieszkalno-usługową (budynek biurowca „Separator”, „Superjednostka”, Hotel „Katowice”), obiekt stanowił element nowego śródmieścia Katowic, realizowanego zgodnie z opracowanym w 1954 planem perspektywicznym zagospodarowania przestrzennego Katowic zakładającym poszerzenie Rynku, ulicy Armii Czerwonej i zastąpienie przedwojennej zabudowy nowymi gmachami administracyjnymi, handlowymi i kulturalnymi.

Budynek Hotelu „Silesia” wybudowany został na podstawie projektu arch. Tadeusza Łobosa w pracowni projektowej Miastoprojektu Katowice. Inwestorem było Polskie Biuro Podróży „Orbis”.

Lokalizacja – obiekt zlokalizowany jest w śródmieściu Katowic, na zachód od alei Wojciecha Korfantego, przy ulicy Piotra Skargi, po jej północnej stronie. Obiekt posadowiony jest na nieregularnej w kształcie działce, zbliżonej w południowej części do prostokąta. Dojazd do hotelu od południowej strony. Budynek od wschodniej strony sąsiaduje z budynkiem biurowca „Separator”, oddzielony od niego pasem zieleni i pieszym pasażem, od zachodniej z budynkiem „Supersamu”. Od północnej strony zlokalizowane są parkingi. Przy południowej granicy posesji biegnie ulica Piotra Skargi, z której bezpośredni zjazd do hotelu. Od północno-zachodniej strony na obniżonym teren dziedziniec, zamknięty od północno-zachodniej strony murem oporowym, z terenowymi schodami od północno-zachodniej strony. Od strony południowo-zachodniej dostępne części usługowo-handlowe, dawniej, bank, cukiernia.

Konstrukcja – budynek podpiwniczony, złożony z dwóch segmentów: niskiego dwukondygnacyjnego, oraz wysokiego dziesięciopiętrowego, posadowionego na niższym segmencie. Obiekt wykonany jest w konstrukcji żelbetowej, szkieletowej. W części piwnic konstrukcję nośną stanowią ściany wylewane, monolityczne, na wyższych kondygnacjach konstrukcja oparta jest na siatce żelbetowych monolitycznych słupów. Wewnątrz monolityczny szyb windy przy głównej klatce schodowej, ponadto dźwigi towarowe w części zaplecza gastronomicznego.

Stropy – nad piwnicą stropy płaskie, krzyżowo-zbrojone wylewane, nad parterem i wyższych kondygnacjach gęstożebrowe, ceramiczne, akermana.

Konstrukcja dachowa – stropodachy żelbetowe, płaskie. Na niskiej części rzędy świetlików.

Pokrycie dachowe – papa.

Posadzki – w piwnicy wylewki cementowe, posadzki ceramiczne, na parterze w holu – dwubarwne prostokątne kamienne płyty marmurowe, w częściach komunikacyjnych na wyższych kondygnacjach, klatce schodowe - prostokątne kamienne płytki, marmurowe. Ponadto wykładziny ceramiczne, PCV, dywanowe.

Schody – zewnątrzne: od południowo-zachodniej strony - jednobiegowe, wylewane w układzie lustrzanym z pełnymi wylewanymi balustradami; schody wewnętrzne: główne - schody z parteru do części hotelowej - wylewane dwubiegowe o stopnicach wyłożonych płytami marmurowymi ze szklanymi balustradami, mocowanymi do chromowanych słupków. Na wyższych kondygnacjach hotelowych - schody wylewane dwubiegowe, powrotne, o stopnicach oblicowanych płytkami marmurowymi ze stalowymi balustradami, schody boczne - schody wylewane dwubiegowe, powrotne, ze stalowymi balustradami. Schody z parteru do dawnego klubu nocnego w przyziemiu – wylewane, dwubiegowe, łamane, o stopnicach wyłożonych kamienną okładziną. Schody w części zaplecza do pomieszczeń w przyziemiu - schody wylewane dwubiegowe, powrotne, o stopnicach pokrytych lastriko; ponadto schody trzybiegowe, jednobiegowe z dwoma zakrętami, z zabiegowymi stopnicami, wylewane, o stopnicach wyłożonych lastriko.

Stolarka okienna – na parterze prostokątne stalowe lub aluminiowe przeszklone witryny. W części hotelowej - okna prostokątne, konstrukcji zespolonej z PCV, jednopoziomowe, dwudzielne, o skrzydłach niesymetrycznych. W pasie dachu niskiej części rząd luksferów.

14. Kubatura	44 400 m ³	15. Powierzchnia użytkowa	11445 m ²	16. Przeznaczenie pierwotne	Hotel	17. Użytkowanie obecne	Hotelowo-usługowe (tymczasowo), generalnie obiekt nie użytkowany
18. Stan zachowania				19. Istniejące zagrożenia, najpilniejsze postulaty konserwatorskie			
<ul style="list-style-type: none"> Konstrukcja – brak widocznych spękań i uszkodzeń; Elewacje – pokryte nawarstwieniami atmosferycznymi, uszkodzona miejscowo, odpajająca się ceramiczna okładzina elewacji, miejscowe braki okładziny; Stołarka okienna – naturalnie zużyta; Stołarka drzwiowa – naturalnie zużyta, w części hotelowej do zachowania i renowacji; Posadzki – częściowo zdemontowane, zachowane oryginalne w reprezentacyjnych pomieszczeniach, na klatkach schodowych i korytarzach hotelowych, miejscowo spękane; Instalacje – konieczna modernizacja 				<ul style="list-style-type: none"> Wykonanie kompleksowego remontu i modernizacji obiektu; Remont elewacji, wymiana uszkodzonej zużytej stolarki okiennej i drzwiowej. 			

20. Akta archiwalne (rodzaj akt, numer i miejsce przechowywania)

- Akta budowlane z czasów budowy - w posiadaniu właściciela (niekompletne)
- Koncepcja modernizacji hotelu „Orbis” K. Gorgoń, 2000r., w posiadaniu właściciela
- Akta budowlane - obliczenia statyczne, 1970 r., Archiwum Zakładowe Urzędu Miasta Katowice

22. Bibliografia

- *Sztuka Górnego Śląska od średniowiecza do końca XX w.*, Ewa Chojecka, Wyd. Muzeum Śląskie, Katowice 2004 r.
- *Katowice – Informator*, S. Adamczyk, Wyd. Urząd Miasta Katowice, 1993 r.
- *Katowice 1865-1945 Zarys rozwoju miasta*, pod red. J. Szaflarskiego, Śląski Instytut Wydawniczy, Katowice 1978 r.
- *Nowa architektura Polska Diariusz lat 1966-1970* P. Szafer, Warszawa 1972 r.

21. Uwagi różne

23. Adnotacje o inspekcjach, informacje o zmianach (daty, imiona i nazwiska wypełniających)

25. Opracowanie karty ewidencyjnej (data i podpis)

tekst mgr inż. arch. Hanna Wiak-Marzec, wrzesień 2015 r.
plany, rysunki mgr inż. arch. Hanna Wiak-Marzec, wrzesień 2015 r.
zdjęcia fotograficzne mgr inż. arch. Hanna Wiak-Marzec, wrzesień 2015 r.

26. Załączniki

9 załączników

24. Źródła ikonograficzne (rodzaj, miejsce przechowywania)

- Fotopolska - portal internetowy
- Zbiory pocztówek z lat 70-tych XX wieku Muzeum Miasta Katowic

1. Miejscowość Katowice	5. Obiekt oraz adres Hotel „Silesia” Katowice Ul. Piotra Skargi nr 4	6. Zawartość wkładki Opis – c.d. pkt 12
2. Gmina Katowice		
3. Powiat Katowice		
4. Województwo śląskie		

Ciąg dalszy pkt 12

Stolarka okienna c.d. W części zaplecza okna prostokątne, jednodzielne, trzypoziomowe, konstrukcji drewnianej lub zbliżone do kwadratu, jednodzielne, jednopoziomowe.

Stolarka drzwiowa – zewnętrzna – główne drzwi do hotelu oraz do restauracji - prostokątne, dwuskrzydłowe, symetryczne, przeszklone w aluminiowych ramach, na czopowych zawiasach; Drzwi do części handlowych od południowo-zachodniej strony - prostokątne, dwuskrzydłowe, przeszklone w aluminiowych ramach, na czopowych zawiasach; Od strony dziedzińca - prostokątne, jednoskrzydłowe lub dwuskrzydłowe, pełne, stalowe lub z materiałów drewnopochodnych, płytowe, na czopowych zawiasach; Stolarka wewnętrzna – w holu na parterze do części administracyjnych i restauracyjnych - dwuskrzydłowe symetryczne, prostokątne, całkowicie przeszklone w aluminiowych ramach, na czopowych zawiasach lub wahadłowych, drzwi do sal konferencyjnych - dwuskrzydłowe symetryczne, prostokątne, płytowe, pełne, fornirowane, na czopowych zawiasach; drzwi do restauracji - dwuskrzydłowe, symetryczne, prostokątne, konstrukcji drewnianej ramowo-płycinowej, pełne, na czopowych zawiasach. Drzwi do kawiarni na piętrze - konstrukcji aluminiowej, przeszklone, na czopowych zawiasach; W części hotelowej drzwi zamykające klatki schodowe - prostokątne, dwuskrzydłowe, symetryczne, konstrukcji drewnianej, ramowo-płycinowej, przeszklone; drzwi do pokoi hotelowych - prostokątne, jednoskrzydłowe, płytowe, pełne, fornirowane, na czopowych zawiasach. Ponadto w częściach zaplecza drzwi jednoskrzydłowe, prostokątne, płytowe z materiałów drewnopochodnych, na czopowych zawiasach.

Rzut – niski segment założony na planie zbliżonym do kwadratu, z głównym wejściem do hotelu od południowo-wschodniej strony, z niezależnym wejściem do restauracji, obok wejścia do hotelu oraz wejścia od południowo-zachodniej strony do lokali usługowych. Od strony gospodarczego dziedzińca wejścia do zaplecza. Wysoki segment hotelowy założony na planie wydłużonego prostokąta posadowiony na segmencie niższym, w jego południowo-wschodniej części. Część hotelowa z centralnym korytarzem, z którego wejścia do pokoi mieszkalnych. Pokoje wyposażone w przedsionek i łazienkę. W części centralnej główna dwubiegowa klatka schodowa i szyby windowe.

Bryła – złożona z dwóch zasadniczych segmentów: niższej części, posadowionej na rzucie zbliżonym do kwadratu oraz ustawionej na niej części wyższej tj. wysokiego prostopadłościanu, posadowionego na rzucie prostokąta. Segment wyższy ustawiony na części segmentu niższego (zajmujący ok. 1/3 jego rzutu) w jego południowo-wschodniej części. Część niższa budynku dwukondygnacyjna, dolna kondygnacja przyziemia widoczna jest od strony południowo-zachodniej i gospodarczego dziedzińca. Segment wysoki, dziesięciokondygnacyjny, z podwyższoną częścią środkową o dodatkową kondygnację techniczną. Od strony południowo-wschodniej do niższej części dostawiony żelbetowy podcień na słupach. Od strony południowo-zachodniej wzdłuż prawie całej długości elewacji taras z lustrzanie ustawionymi biegami schodów do lokali usługowych. Od strony północno-zachodniej i północno-wschodniej (skośnie) obiekt otoczony jest murem oporowym z obniżonym terenem dziedzińca

Wnętrze – główne wejście do hotelu zlokalizowane w elewacji frontowej, tj. od południowo-wschodniej strony, przez wysunięty zadaszony podcień, wsparty na słupach. Wejście prowadzi do rozległego holu, dzielonego przestrzenią jedynie tylko słupem konstrukcyjnym, w którym na lewo znajdowała się recepcja hotelu i wejście do części administracyjnej.

Na wprost recepcji wejście do hotelowej restauracji oraz osobowe szyby windowe do części hotelowej. Restauracja dostępna także niezależnym wejściem od południowo-wschodniej strony. Przy wejściu do restauracji zlokalizowana szatnia oraz schody do nocnego klubu mieszczącego się na poziomie piwnic. Na wprost wejścia do hotelu reprezentacyjna klatka schodowa na piętra mieszkalne oraz do trzyczęściowej sali konferencyjnej. Zaplecze gastronomiczne, magazynowo-techniczne zlokalizowane w suterenie i na parterze niskiej części. Od strony południowej dostępna część usługowa, dawnej bank, obecnie sklep i cukiernia. Część mieszkalna hotelu, dwutraktowa z centralnym korytarzem.

Wyposażenie - kamienne posadzki, klatka schodowa z balustradami, osłonami kaloryferów i posadzką, okładziny marmurowe, ceramiczne i lustrzane ścian, fornirowana stolarka drzwiowa, zachowane wyposażenie holu recepcyjnego, dekoracyjne stalowe elementy przed salą restauracyjną.

Elewacja południowo-wschodnia - frontowa (od strony powstającej ulicy Śródmiejskiej) – dwusegmentowa, złożona z niskiej dwukondygnacyjnej części i posadowionego na niej dziesięciokondygnacyjnego prostopadłościanu. W części północnej elewacji znajduje się duże żelbetowe, proste zadaszenie ustawione na czterech żelbetowych i czterech pilastrach - stanowiące wiatę przy podwyższonym podejździe i wejściu do budynku, oblicowane kamiennymi, prostokątnymi płytami. Pod zadaszeniem znajduje się cofnięte, obudowane ściankami, wejście do budynku. Ściana parteru w znacznej części wypełniona rytmem prostokątnych, przeszklonych, metalowych witryn, w pozostałej części obłożona geometryczną kompozycją prostokątnych płyt wykonanych ze sztucznego kamienia, o zróżnicowanej wielkości. Parter 21-osiowy, w pierwszych 11 osiach duże, prostokątne, przeszklone witryny, następnie 7 osi pod zadaszeniem. Pomiędzy słupami w osiach 12-14 (w osi 13 - wejście do lokalu) i 15-17 po trzy przeszklone witryny, w osi 18 - w nieco cofniętej części budynku - wejście do restauracji (prostokątne, podwójne, przeszklone drzwi), w kolejnych osiach tj. 19-21 - duże przeszklone witryny. Wyższa część 10-kondygnacyjna, z podwyższoną częścią środkową z urządzeniami technicznymi. Elewacja 14-osiowa, okna dwudzielne, rozstawione w rytmie po dwa, rozdzielone co drugą oś wąskimi pasami szarej okładziny ceramicznej. Całość elewacji obłożona prostokątnymi, niewielkimi płytkami (ceramika lub terrakota) w kolorze zielonym, z beżowymi fugami, rozdzielonymi pionowymi i poziomymi pasami drobnej mozaiki w kolorze szarym. Całość elewacji części wyższej zwieńczona szerokim pasem z drobnych, małych kostek (ceramika lub terrakota) w kolorze szarym, identycznej jak wąskie pionowe i pasy dekoracji elewacji. Obecnie elewacja przysłonięta jest dużą reklamą. Na zadaszeniu zachował się oryginalny podświetlany napis "HOTEL", na górze budynku zachowało się oryginalne logo i napis "HOTEL SILESIA".

Elewacja północno-zachodnia - w dolnej partii widoczna część segmentu niższego, w tej części dwukondygnacyjnego. Niższa kondygnacja usytuowana jest w obniżeniu, w ekspozycji przysłonięta przez mur oporowy. Elewacja o zróżnicowanej liczbie osi na pierwszej i drugiej kondygnacji. W przyziemiu znajdują się różnego typu wejścia do zaplecza i pomieszczeń technicznych oraz okna zbliżone kształtem do kwadratów, bezpodziałowe. Elewacja 14-osiowa, w osiach 1-4 i 6-9 znajdują się okna, w pozostałych osiach drzwi. W tej części elewacja wykończona tynkiem, zacieranym na ostro. Część wyższa segmentu niższego obłożona geometryczną kompozycją prostokątnych płyt wykonanych ze sztucznego kamienia, o zróżnicowanej wielkości. Druga kondygnacja elewacji 33-osiowa, okna prostokątne, trzypoziomowe, drewniane. W głębi wysoki prostopadłościenny dziesięciokondygnacyjny segment, z podwyższoną częścią środkową z urządzeniami technicznymi. Elewacja w tej części analogiczna do południowo-wschodniej, 14-osiowa, w osiach znajdują się dwudzielne okna, rozstawione w rytmie po dwa, rozdzielone co drugą oś pasami okładziny. Całość elewacji części wyższej otoczona szeroką opaską obłożoną mozaiką wykonaną z drobnych, małych kostek (ceramika lub terrakota) w kolorze beżowym (obecnie pasy pionowe przysłonięte blachą), środkowa część elewacji obłożona prostokątnymi, niewielkimi płytkami (ceramika lub terrakota) w kolorze zielonym, z beżowymi fugami, rozdzielonymi pionowymi i poziomymi pasami w/w mozaiki w kolorze beżowym. Mur oporowy otaczający obniżony dziedziniec w części wystającej ponad teren - w dolnej partii obłożony tynkiem zacieranym na ostro, czapa wykonana z szarego lastryko.

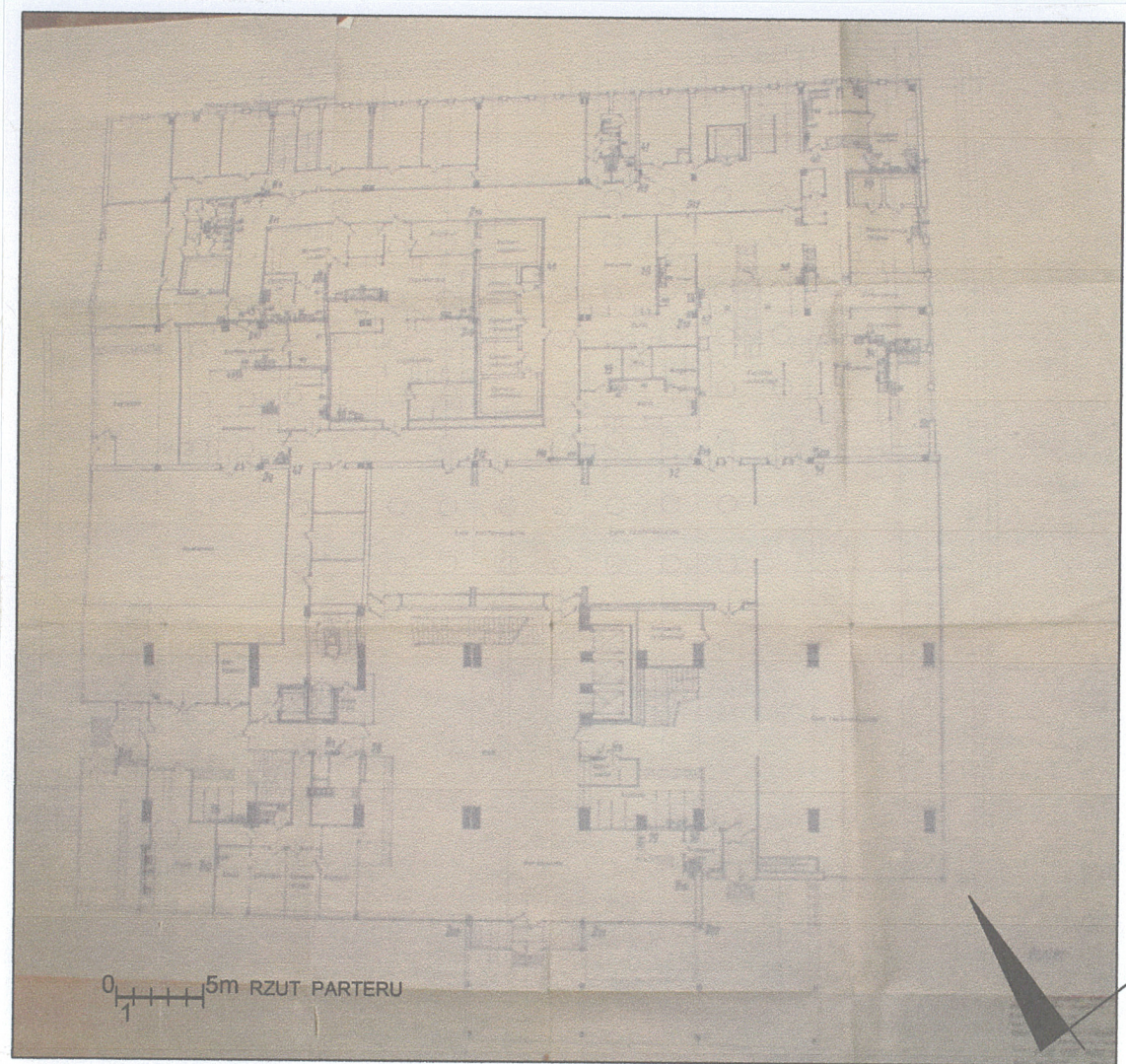
Elewacja południowo-zachodnia – (od strony ulicy P. Skargi) - elewacja dwusegmentowa, z dolną częścią parterową na wysokim przyziemiu, o horyzontalnym układzie i wysokim segmentem hotelowym od południowo-wschodniej strony. Elewacja niskiego segmentu oblicowana geometryczną kompozycją prostokątnych płyt wykonanych ze sztucznego kamienia, o zróżnicowanej wielkości. Elewacja w części niższej 18-osiowa, w osiach 1-4 okna prostokątne, trzypoziomowe. W kierunku południowym pas dużych prostokątnych, przeszklonych witryn z dwoma wejściami do dawnej cukierni i sklepu (dawnej banku). Wejście do sklepu (14 oś) w prostokątnej wnęcie.

1. Miejscowość Katowice	5. Obiekt oraz adres Hotel „Silesia” Katowice Ul. Piotra Skargi nr 4	6. Zawartość wkładki C.d. pkt 12 opis obiektu Część graficzna
2. Gmina Katowice		
3. Powiat Katowice		
4. Województwo śląskie		

Nad witrynami podświetlany napis "CUKIERNIA SILESIA". Wzdłuż przeszkleń długi podest, po jego obu stronach jednobiegowe schody wejściowe. Schody betonowe, z betonową balustradą, nakrytą lastrykową czapą. Wyższa część, w kształcie wysmukłego prostokąta, 10-kondygnacyjna, z podwyższoną w głębi częścią środkową z urządzeniami technicznymi, usytuowana jest w części prawej elewacji. Elewacja 1-osiowa, w centralnej osi usytuowany pionowy ciąg prostokątnych okien, poprzedzielanych betonowymi belkami, z betonowymi kratami w formie przesuniętych prostokątów. Pozostała część elewacji obłożona prostokątnymi płytami z sztucznego tworzywa w kolorze piaskowym.

Elewacja północno-wschodnia - elewacja dwusegmentowa, z dolną częścią dwukondygnacyjną i wysokim segmentem hotelowym od południowo-wschodniej strony. Dolna kondygnacja niskiego segmentu usytuowana jest w obniżeniu, w ekspozycji przysłonięta przez mur oporowy. W przyziemiu elewacja 10-osiowa, okna niewielkie, zbliżone kształtem do kwadratu, w osi trzeciej wejście do pomieszczeń zaplecza. W tej części elewacja wykończona tynkiem, zacieranym na ostro. Druga kondygnacja obłożona geometryczną kompozycją prostokątnych płyt wykonanych ze sztucznego kamienia, o zróżnicowanej wielkości, 16-osiowa. W pierwszych 10 osiach pas prostokątnych, przeszklonych, metalowych witryn, następnie nieco oddalone, w sześciu osiach trzypoziomowe prostokątne okna. Wysoki segment, 10-kondygnacyjny, z podwyższoną częścią środkową z urządzeniami technicznymi, usytuowany jest w części lewej elewacji. Elewacja 1-osiowa, w centralnej osi usytuowany pionowy ciąg prostokątnych okien, poprzedzielanych poziomymi, betonowymi belkami, z betonowymi kratami w formie przesuniętych prostokątów. Całość elewacji obłożona prostokątnymi płytami ze sztucznego tworzywa w kolorze piaskowym.

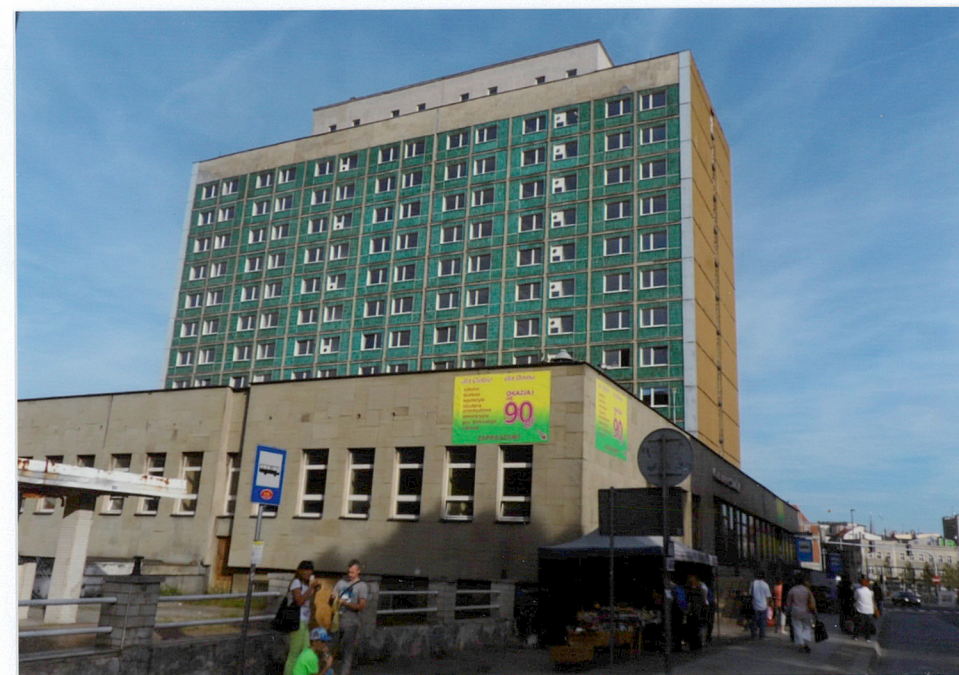
Instalacje – elektryczna, wod-kan.



1. Miejscowość Katowice	5. Obiekt oraz adres Hotel „Silesia” Katowice Ul. Piotra Skargi nr 4	6. Zawartość wkładki Dokumentacja fotograficzna
2. Gmina Katowice		
3. Powiat Katowice		
4. Województwo śląskie		



1. Widok od północnego-zachodu.



2. Widok od zachodu.



3. Widok od południa z dachu „Skarbka”.



4. Widok od południowego-wschodu z dachu „Skarbka”.



5. Elewacja frontowa - południowo-wschodnia.



6. Logo i nazwa hotelu na dachu budynku.

1. Miejscowość Katowice

2. Gmina Katowice

3. Powiat Katowice

4. Województwo śląskie

5. Obiekt oraz adres

Hotel „Silesia”
Katowice
Ul. Piotra Skargi nr 4

6. Zawartość wkładki

Dokumentacja fotograficzna



7. Elewacja południowo-zachodnia.



8. Elewacja północno-wschodnia.



9. Fragment elewacji szczytowej.



10. Wejście do hotelu – widok od północnego-zachodu.



11. Wejście do hotelu – widok od południowego-wschodu .



12. Fragment elewacji północno-zachodniej.

1. Miejscowość Katowice	5. Obiekt oraz adres Hotel „Silesia” Katowice Ul. Piotra Skargi nr 4	6. Zawartość wkładki Dokumentacja fotograficzna
2. Gmina Katowice		
3. Powiat Katowice		
4. Województwo śląskie		



13. Widok na elewację północno-zachodnią niskiego segmentu.



14. Widok na elewację południowo-zachodnią niskiego segmentu.



15. Widok na elewację północno-zachodnią niskiego segmentu.



16. Naroże północno-zachodnie budynku.



17. Schody na podest w elewacji południowo-zachodniej.



18. Widok dachu niskiego segmentu.

1. Miejscowość Katowice	5. Obiekt oraz adres Hotel „Silesia” Katowice Ul. Piotra Skargi nr 4	6. Zawartość wkładki Dokumentacja fotograficzna
2. Gmina Katowice		
3. Powiat Katowice		
4. Województwo śląskie		



19. Widok na okładzinę elewacji niskiego segmentu.



20. Widok na okładzinę elewacji wysokiego segmentu.



21. Hol - widok na recepcję.



22. Hol - widok w kierunku wejścia do sali konferencyjnej.



23. Hol – widok w kierunku wejścia do restauracji.

1. Miejscowość Katowice	5. Obiekt oraz adres Hotel „Silesia” Katowice Ul. Piotra Skargi nr 4	6. Zawartość wkładki Dokumentacja fotograficzna
2. Gmina Katowice		
3. Powiat Katowice		
4. Województwo śląskie		



24. Hol – widok w kierunku klatki schodowej prowadzącej na piętro.



25. Hol – widok w kierunku sali konferencyjnej.



26. Schody z holu na piętro hotelowe.



27. Zaplecze hotelu w niskim segmencie.



28. Jedne z wejść do restauracji.

1. Miejscowość Katowice	5. Obiekt oraz adres Hotel „Silesia” Katowice Ul. Piotra Skargi nr 4	6. Zawartość wkładki Dokumentacja fotograficzna
2. Gmina Katowice		
3. Powiat Katowice		
4. Województwo śląskie		



29.,30. Okładzina na ścianie przy wejściu do nocnego klubu.



31. Korytarz hotelowy.



32. Fragment głównej klatki schodowej w hotelu.



33. Ścianka zamykająca korytarz przy klatce schodowej.



34. Fragment głównej klatki schodowej.



35. Fragment holu przy szybach windowych.

1. Miejscowość Katowice	5. Obiekt oraz adres Hotel „Silesia” Katowice Ul. Piotra Skargi nr 4	6. Zawartość wkładki Dokumentacja ikonograficzna
2. Gmina Katowice		
3. Powiat Katowice		
4. Województwo śląskie		



Widoki elewacji frontowej Hotelu Silesia od strony alei W. Korfantego.

Portal internetowy Fotopolska, październik 2015 r.



