

OŚRODEK DOKUMENTACJI ZABYTKÓW w WARSZAWIE

KARTA EWIDENCYJNA ZABYTKÓW
ARCHITEKTURY I BUDOWNICTWA

A B C D E F G H I J K L Ł M N O P R S T U V W X Y Z

Nr

2453

ŚLĄSKIE

1. Obiekt

DOM MIESZKALNY - KAMIENICA

2. Czas powstania

około 1869 roku
przebudowany w 1922 roku

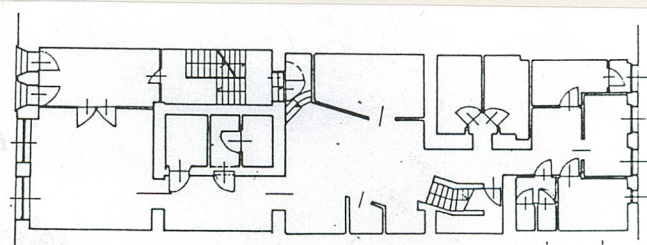
3. Miejscowość

KATOWICE

11. Zdjęcie rzut przekrój sytuacja orientacja



Elewacja południowa - frontowa.

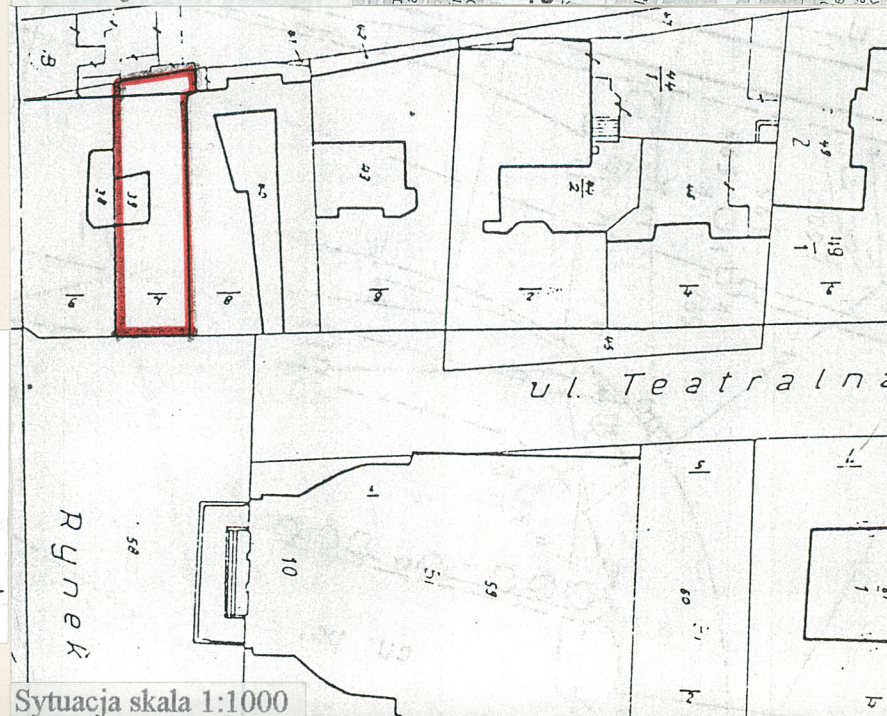


Rzut parteru.

0 5m



Orientacja skala 1 : 20000



Sytuacja skala 1:1000

4. Adres

Katowice
ulica Rynek 7

nr hipoteczny KW

5. Przynależność administracyjna

województwo katowickie
gmina miasto Katowice

6. Poprzednie nazwy miejscowości

Kattowitz, Stalinogród

7. Przynależność administracyjna
przed 1 VI 1975

województwo katowickie
powiat Katowice

8. Właściciel i jego adres

Przedsiębiorstwo Konserwacji
Zabytków CONRES sp. z o.o.
Rynek 7, 40-003 Katowice

9. Użytkownik i jego adres

* Przedsiębiorstwo Konserwacji
Zabytków CONRES sp. z o.o.
Rynek 7, 40-003 Katowice
* Societe Generale Bank
* Vision Express

10. Rejestr zabytków

Nr

A/1448/91

data

30 grudnia 1991

12. Autorzy, historia obiektu, określenie stylu

W roku 1868 właścicielem nieruchomości w Katowicach przy Rynku 7 był miejski lekarz Ludwig Goldstein.

Kamienica prawdopodobnie powstała w 1869 roku. Być może jej projektantem lub prowadzącym budowę był mistrz budowlany Goldstein z Bytomia. W tym też okresie parcelę nabył kupiec Jacob Kochmann.

W roku 1890 kolejnym właścicielem kamienicy został cukiernik Bruno Krones, a następnie w roku 1918 fabrykant stempli Max Mann.

W tym czasie był to budynek o charakterze mieszkalno-usługowym. Posiadał trzy kondygnacje i dwuspadowy dach. W drugiej i trzeciej osi drugiej i trzeciej kondygnacji znajdował się niewielki ryzalit.

W roku 1921 kamienica stała się siedzibą Polskiego Banku Handlowego, Towarzystwa Akcyjnego w Poznaniu oraz Spółki Architektów. W 1922 roku zostały wykonane prace modernizacyjne, związane ze zmianą sposobu użytkowania budynku. Obiekt został gruntownie przebudowany oraz nadbudowany. Wówczas to elewację frontową przeprojektowano w **stylu historyzmu z użyciem form neobarokowych**. Ponadto częściowo zabudowano podwórze.

W 1928 roku nieruchomość została kupiona przez firmę „Sztuka” - Przedsiębiorstwo Budowlane Spółka z o.o. w Katowicach. Dwa lata później obiekt został sprzedany Towarzystwu Bankowemu. W roku 1931 jego właścicielem zostały Śląskie Linie Autobusowe.

Podczas drugiej wojny światowej w budynku mieściła się dyrekcja przedsiębiorstwa przewozowego.

Po wojnie obiekt był wielokrotnie przebudowywany. Do połowy lat osiemdziesiątych XX wieku pełnił funkcję siedziby dyrekcji i biura PKS. Pod koniec lat osiemdziesiątych został przejęty przez organizację młodzieżową.

W roku 1990 kamienica stała się własnością Przedsiębiorstwa Konserwacji Zabytków CONRES sp. z o.o. w Katowicach.

W chwili obecnej jest ona siedzibą następujących firm: PKZ CONRES, Societe Generale Bank oraz Vision Express.

13. Opis (sytuacja, materiał i konstrukcja, rzut, bryła, elewacje, wnętrze, wyposażenie, instalacje)

Sytuacja - kamienica usytuowana w istniejącej północnej pierzei Rynku (dawnego Friedrichsplatz) miasta Katowic, na wąskiej parceli ograniczonej od zachodu narożnym budynkiem Rynek 6, od północy rzeką Rawą, a od wschodu budynkiem położonym przy Rynku 8. Vis-à-vis kamienicy (od południowego wschodu) znajduje się Teatr Śląski im. Stanisława Wyspiańskiego w Katowicach.

Materiał, konstrukcja, technika - budynek murowany z cegły oraz kamienia (fundamenty), tynkowany, z użyciem okładziny z marmuru w partii przyziemia elewacji frontowej, kamienia sztucznego (lizeny oraz detal architektoniczny)

Stropy - drewniane, belkowe (kamienica) oraz żelbetowe (współczesna klatka schodowa oraz częściowo oficyna).

Sklepienia - odcinkowe typu „Kleina” (piwnice).

Wieżba dachowa - o konstrukcji drewnianej krokwiowo-stolcowej. (Z uwagi na adaptację poddasza na pomieszczenia biurowe, w chwili obecnej nie jest możliwe przeprowadzenie pełnej analizy konstrukcji wieżby).

Pokrycie dachowe - dachówka ceramiczna typu „karpiówka” w układzie koronki (elewacja południowa kamienicy oraz elewacja północna oficyny), papa (elewacja północna kamienicy oraz elewacja południowa i zachodnia oficyny).

Posadzki, podłogi - terakota (klatka schodowa, hall, korytarze, parter, toalety); wykładzina z PCV (poszczególne pomieszczenia pięter); wykładzina dywanowa (pierwsze piętro); wylewka betonowa (piwnica).

Schody - wewnętrzne - klatka schodowa z duszą o konstrukcji żeliwnej, dwubiegowa, powrotna, z podestami i drewnianymi stopnicami oraz żeliwną balustradą (pierwsza, druga i trzecia kondygnacja), w czwartej kondygnacji przechodząca w klatkę schodową z duszą o konstrukcji drewnianej, z podestami i toczonym słupkiem pośrednim (pierwotnie prawdopodobnie z drewnianą balustradą o toczonych tralkach) - kamienica tylni trakt; współczesna klatka schodowa z duszą o konstrukcji żelbetowej, dwubiegowa, powrotna, z podestami i metalową barierką - oficyna; schody murowane, jednobiegowe - piwnica; **schody zewnętrzne** - jednobiegowe, ze stopnicami wyłożonymi okładziną marmurową.

Stolarka drzwiowa - współczesna, drewniana o konstrukcji ramowo-płycinowej: drzwi jednoskrzydłowe ze szczeliną krzyżową, w dwóch trzecich wysokości szklone, z prostokątnym nadświetłem (elewacja frontowa); drzwi jednoskrzydłowe, z prostym nadprożem, jednopłycinowe (czwarta kondygnacja) oraz półtoraskrzydłowe, z prostym nadprożem, dwupłycinowe w każdym skrzydle (druga i trzecia kondygnacja). Ponadto - drzwi drewniane, jednoskrzydłowe, z prostym nadprożem, pełne (czwarta kondygnacja) oraz stolarka z PCV (hall pierwszej kondygnacji).

Stolarka okienna - o konstrukcji skrzynkowej - okna dwudzielne, dwupoziomowe, czteropodziałowe, z profilowanym ślimieniem; okna dwudzielne, trójpoziomowe, sześciopodziałowe ze ślimieniem; okna trójdzielne, dwupoziomowe, sześciopodziałowe, ze ślimieniem; okna dwudzielne, dwupoziomowe; okna jednodzielne, trójpoziomowe, ze ślimieniem.

Rzut - budynek oparty na planie wydłużonego prostokąta; dwutraktowy, z klatką schodową mieszczącą się w tylnym trakcie kamienicy. Od północy przylega dwutraktowa oficyna na rzucie zbliżonym do litery „L”, tworząca wraz z kamienicą wewnątrz parceli charakterystyczny niewielki dziedziniec (w chwili obecnej w partii pierwszej kondygnacji zabudowany). W pierwszym trakcie od wewnętrznego dziedzińca oficyny współczesna, żelbetowa klatka schodowa.

<p>14. Kubatura</p> <p>około 5520 m³</p>	<p>15. Powierzchnia użytkowa</p> <p>około 1177,5 m²</p>	<p>16. Przeznaczenie pierwotne</p> <p>kamienica</p>	<p>17. Użytkowanie obecne</p> <p>budynek administracyjno-handlowy</p>
<p>18. Prace budowlane i konserwatorskie, ich przebieg i dokumentacja</p> <ul style="list-style-type: none"> • 1973 rok - parter oraz elewacja kamienicy zostały poddane kolejnym pracom adaptacyjnym: <ul style="list-style-type: none"> • zamurowany został jeden z otworów drzwiowych; • wymienione zostały także istniejące drewniane drzwi oraz witryny na stalowe. Wówczas to istniał węższy korytarz na parterze budynku • lata osiemdziesiąte XX wieku - przeprowadzono następujący zakres prac budowlanych: <ul style="list-style-type: none"> • demontaż ścianek działowych, stolarki okiennej i drzwiowej oraz instalacji; • skucie tynków ścian oraz sufitów. • na przełomie ostatnich lat przeprowadzono remont generalny obiektu: <ul style="list-style-type: none"> • wykonano izolację pionową i poziomą, osuszono oraz odgrzybiono partię muru oraz drewnianych elementów konstrukcji budynku; • wzmocniono oraz częściowo wymieniono konstrukcję stropów; • wymieniono fragmenty ścian zewnętrznych, wszystkie instalacje oraz podłogi; • wyremontowano pokrycie dachowe oraz obróbki blacharskie; • wykonana została dodatkowa, żelbetowa klatka schodowa, mieszcząca się w oficynie kamienicy oraz nowa stolarka okienna i drzwiowa; • pracom remontowo-konserwatorskim poddana została klatka schodowa o konstrukcji żeliwnej. 		<p>19. Stan zachowania (fundamenty, ściany zewnętrzne, ściany wewnętrzne, sklepienia, stropy, konstrukcje dachowe, pokrycie dachu, wyposażenie i instalacje)</p> <p>W chwili obecnej kamienica znajduje się w bardzo dobrym stanie zachowania, związanym z przeprowadzonym w ostatnim okresie generalnym remontem budynku</p> <hr/> <p>20. Najpilniejsze postulaty konserwatorskie</p> <p>Prace remontowo-konserwatorskie głównej klatki schodowej kamienicy:</p> <p>* odtworzenie balustrady, poszczególnych słupków oraz drewnianej poręczy klatki schodowej (czwarta kondygnacja), jak również poręczy w partii klatki schodowej o żeliwnej konstrukcji (pierwsza, druga i trzecia kondygnacja)</p>	

21. Akta archiwalne (rodzaj akt, numery i miejsce przechowywania)

- Akta budowlane Rynek 6-8 z lat 1911-1946 (*Archiwum Urzędu Miasta Katowice - sygnatura 1/1921*)
- Akta budowlane Rynek 3, 4, 6, 7 z lat 1957-1973 (*Archiwum Urzędu Miasta Katowice - sygnatura 5/491a*)
- P. Łoboda, E. Czopowski, *Ocena stanu technicznego i możliwości modernizacji zabytkowego budynku przy ulicy Teatralnej w Katowicach*, Katowice-Gliwice 1990 (PKZ CONRES)
- M. Wenklar, L. Wojtas, M. Laskowski, P. Tarczałowicz, *Inwentaryzacja. Przebudowa budynku - Katowice ulica Teatralna 7* (*Archiwum Biura Miejskiego Konserwatora Zabytków w Katowicach*)

22. Bibliografia

- L. Dańczyk, M. Kasprzyk, *Studium historyczno-urbanistyczne Katowic w granicach administracyjnych*, PKZ w Krakowie S. A., Kraków 1994
- G. Hoffman, *Geschichte der Stadt Kattowitz*, Katowice 1895
- J. Lipińska-Sajdak, *Katowice wczoraj. Kattowitz gestern*, Gliwice 1995
- J. Starnawska, *Dzieje Katowic (1299-1945)*, Muzeum Historii Katowic, 1987, strony 10-14

23. Źródła ikonograficzne i fotografia (rodzaj, miejsce przechowywania, sygnatury)

- Pocztówki archiwalne - Katowice z początku XX wieku (*Biblioteka Śląska, Zbiory Specjalne, sygnatura A 94*)
- Pocztówki archiwalne - Katowice lata czterdzieste XX wieku (*Biblioteka Śląska, Zbiory Specjalne, sygnatura A 30*)

24. Uwagi różne

25. Opracował

tekst	mgr Urszula Pawłowska	sierpień-wrzesień 1997 roku
plany, rysunki	mgr Urszula Pawłowska	wrzesień 1997 roku
zdjęcia, fotografie	mgr Urszula Pawłowska	sierpień 1997 roku
miejsca przechowywania negatywów Archiwum WKZ Katowice		

Karta po wypełnieniu podlega ochronie na podstawie przepisu prawa autorskiego.

26. Adnotacje o inspekcjach, informacje o zmianach (daty, imiona i nazwiska wypełniających)

27. Załączniki

4 wkładki

1. <i>Miejscowość</i> KATOWICE Rynek 7	2. <i>Obiekt</i> DOM MIESZKALNY - KAMIENICA	3. <i>Zawartość wkładki</i> Ciąg dalszy punktu 13 - opis obiektu
--	---	---

Ciąg dalszy punktu 13 - opis obiektu

Bryła - zwarta; budynek czterokondygnacyjny, podpiwniczony, z użytkowym poddaszem. Kamienica wraz z oficyną kryte trójspadzystym dachem o niesymetrycznych połaciach. Krótsze skrzydło oficyny kryte jednospadowym dachem. Szczyt elewacji frontowej kamienicy kryty dwuspadowym dachem o symetrycznych połaciach, a szczyt elewacji północnej oficyny trójspadowym dachem.

Elewacja południowa - frontowa kamienicy - czteroosiowa, czterokondygnacyjna, z zaakcentowaną partią drugiej i trzeciej osi w drugiej i trzeciej kondygnacji, przechodzącą w połaci dachu w formę szczytu w typie barokowym, zamkniętym półokrągłym łukiem, dodatkowo spiętym wolutowymi splotami. Partia przyziemia obłożona marmurową okładziną; pomiędzy pierwszą i drugą osią elewacji para drewnianych, jednoskrzydłowych drzwi ze szczebliną krzyżową, częściowo szklonych, z prostokątnym nadświetlem. Ponadto dwa niesymetrycznie rozmieszczone otwory witryn bez podziału.

Poszczególne osie elewacji wyznaczone układem okien (dwudzielnych, dwupoziomowych, czteropodziałowych z profilowanym śłemeniem) w drugiej, trzeciej i czwartej kondygnacji. Dodatkowo rytym elewacji zaakcentowany lizenami o zróżnicowanej fakturze płaszczyzn (pomiędzy pierwszą a drugą osią oraz trzecią i czwartą w drugiej i trzeciej kondygnacji - żłobkowane). W partii szczytu trzy mniejsze lizeny spinające okna szczytu o analogicznej fakturze płaszczyzny. W trzeciej osi otwory okienne dekorowane w partii podokiennej profilowanymi, prostokątnymi płycinami oraz półokrągłymi, płycinowymi naczółkami. Podobne zwieńczenia posiadają okna w pierwszej i czwartej osi czwartej kondygnacji. Elewacja dodatkowo rozczłonkowana profilowanym gzymsem oddzielającym pierwszą i drugą kondygnację oraz niewielkim gzymsem wieńczącym. Ponadto, w poszczególnych otworach okiennych w drugiej i trzeciej kondygnacji ozdobne, kute kraty zabezpieczające skrzynki na kwiaty.

Elewacja północna - dwuosiowa, z charakterystycznym przesunięciem poziomów otworów okiennych, występujących w poszczególnych osiach elewacji. W pierwszej osi drugiej i trzeciej kondygnacji okna dwudzielne, trójpoziomowe, sześciopodziałowe, ze śłemeniem, a w czwartej kondygnacji okna dwudzielne, dwupoziomowe, czteropodziałowe. W drugiej osi drugiej kondygnacji okno trójdzielne, natomiast w trzeciej i czwartej kondygnacji okna trójdzielne, dwupoziomowe, sześciopodziałowe.

Elewacja zachodnia (oficyna) - czteroosiowa; w pierwszej, drugiej i czwartej osi drugiej, trzeciej i czwartej kondygnacji okna o identycznym podziale, jak w pierwszej osi drugiej i trzeciej kondygnacji elewacji północnej kamienicy. W trzeciej osi okno jednodzielne, trójpoziomowe, ze śłemeniem.

Elewacja południowa (oficyna) - dwuosiowa. W drugiej i trzeciej kondygnacji okna dwudzielne, dwupoziomowe, czteropodziałowe, ze śłemeniem znajdującym się w partii środkowej otworu okiennego. W czwartej kondygnacji okna o analogicznym podziale, jak w pierwszej osi drugiej i trzeciej kondygnacji elewacji północnej kamienicy.

Elewacja północna (oficyna) - czteroosiowa, ze szczytem zamkniętym trójspadowym dachem mieszczącym się w połaci dachu (czwarta kondygnacja). W drugiej kondygnacji okna o identycznym podziale, jak w elewacji południowej - frontowej kamienicy, natomiast w drugiej i trzeciej kondygnacji okna o analogicznym podziale, jak w drugiej i trzeciej kondygnacji elewacji południowej oficyny. W partii szczytu dwa otwory okienne w kształcie zbliżonym do kwadratu, o trójdzielnym, dwupoziomowym, sześciopodziałowym podziale.

Wnętrze - z częściowo zachowanym, pierwotnym układem przestrzennym w postaci ciągów komunikacyjnych kamienicy. Wtórne podziały oraz przekształcenia związane z licznymi remontami obiektu, sukcesywnie poddawane kolejnym adaptacjom, wynikającym ze zmiany sposobu użytkowania budynku. Wielokrotne przebudowania zatępiły kształt oraz charakter pierwszej kondygnacji budynku.

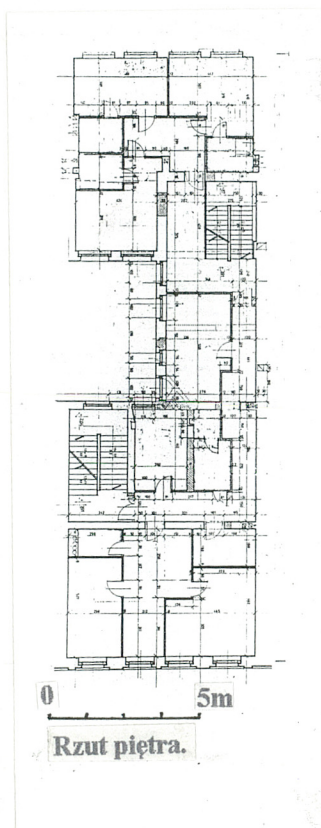
Wypozażenie - duży stopień zniszczenia oraz dewastacji obiektu spowodowały brak zachowania pierwotnego wyposażenia. W chwili obecnej hall główny oraz klatka schodowa otrzymały nowy wystrój w postaci współczesnej, drewnianej boazerii oraz sztukaterie.

Instalacje - wodno-kanalizacyjna, elektryczna, telefoniczna, klimatyzacja, system przeciwpożarowy oraz antywłamaniowy

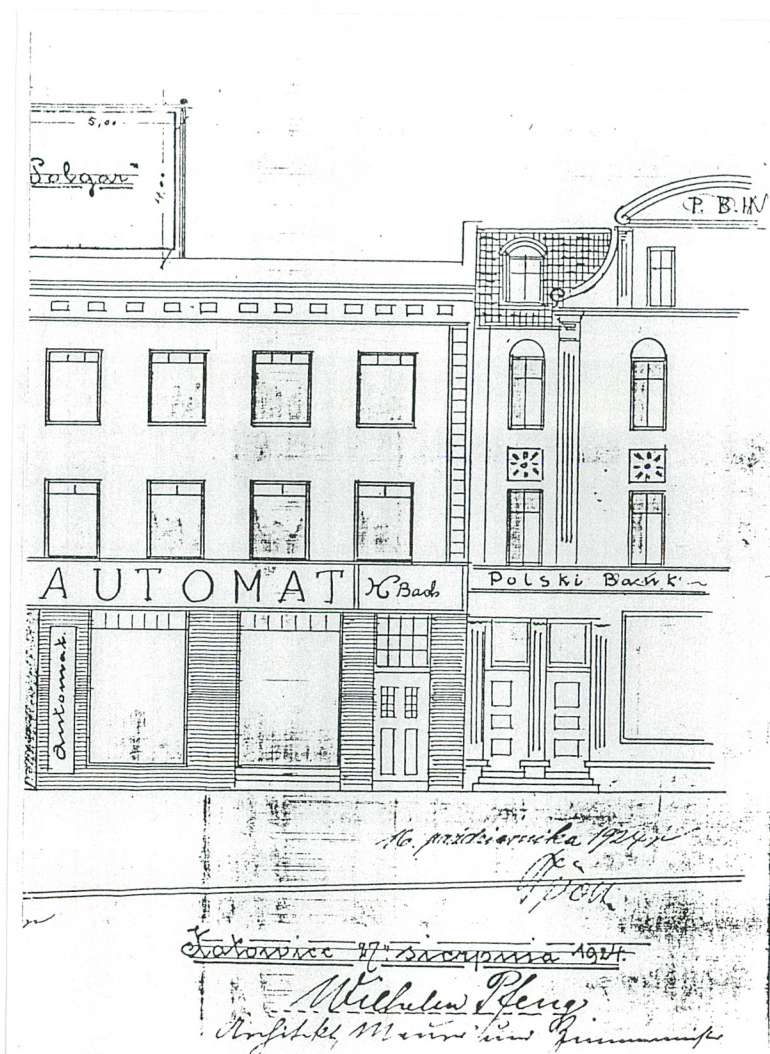
1. *Miejscowość*
KATOWICE
Rynek 7.

2. *Obiekt*
DOM MIESZKALNY - KAMIENICA

3. *Zawartość wkładki*
Rzut, projekt, ikonografia.



Elewacja południowa-frontowa
skala 1: 150.



Frag. pierzei Rynku.
Projekt z 1924 roku.



Frag. pierzei Ryku
pocz. XX wieku.



Frag. pierzei Ryku
z lat 60-tych XX wieku.



Frag. pierzei Rynku
z lat 40-tych XX wieku.

1. Miejscowość

KATOWICE
Rynek 7.

2. Obiekt

DOM MIESZKALNY - KAMIENICA

3. Zawartość wkładki

Dokumentacja fotograficzna.



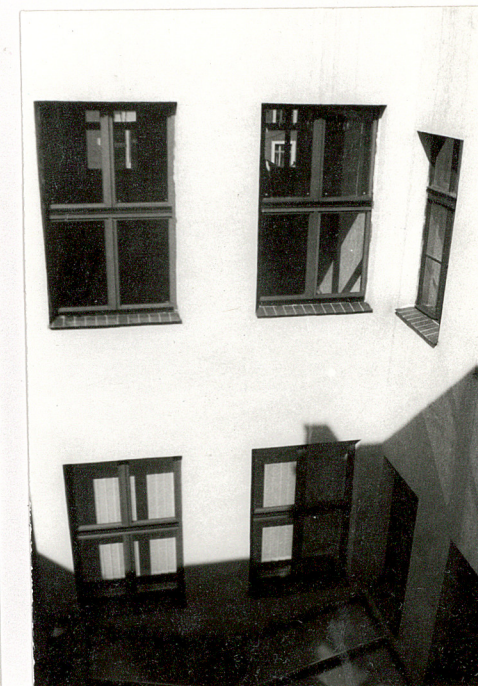
Szczyt elewacji południowej
-frontowej.



Okna. Frag. elewacji południowej
-frontowej (2oś, 2 kond.).



Frag. elewacji północnej.



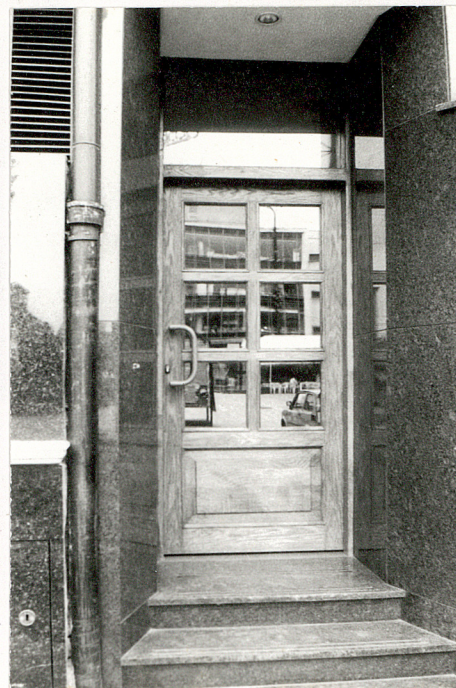
Oficyna. Frag. elewacji południowej.
(1,2 oś, 2 i 3 kondyg.)



Oficina. Frag. elewacji
południowej(1,2 ós 3i 4 kond.).



Oficina. Frag. elewacji północnej.



Stolarka drzwiowa
(elewacja południowa).



Stolarka drzwiowa
2 kondyg.



Stolarka drzwiowa
4 kondyg.



Oficina. Okna elewacji
zachodniej.



Okno. Klatka schodowa.
4 kondygnacja.



Frag. kutej kraty okiennej.

1. *Miejscowość*

KATOWICE
Rynek 7.

2. *Obiekt*

DOM MIESZKALNY - KAMIENICA

3. *Zawartość wkładki*

Dokumentacja fotograficzna.



Hall - 1 kondyg.



Frag. klatki schodowej



Wystrój klatki schodowej.



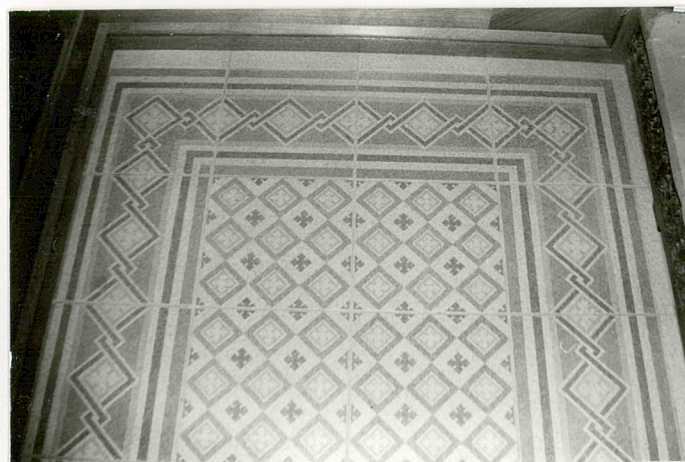
Bariera. Klatka schodowa.



**Detal żeliwnej konstrukcji
klatki schodowej.**



**Frag. klatki schodowej
4 kondygnacja.**



**Frag. podestu klatki
schodowej.**



**Hall. Widok ogólny
na siedzibę Vision Express.**



Słupek. Klatka schodowa.