

KARTA EWIDENCYJNA ZABYTKU NIERUCHOMEGO

856

1. Obiekt

BUDYNEK MIESZKALNY

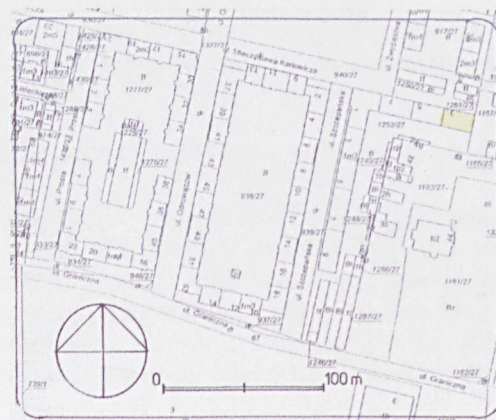
2. Czas powstania

1920 r.

3. Miejscowość

CHORZÓW
Chorzów Batory

11. Zdjęcia, rzut, orientacja, sytuacja



4. Adres

ul. Karłowicza 3

Nr ewid. działki: 1252/27

nr księgi wieczystej: [REDACTED]

5. Przynależność administracyjna

województwo **śląskie**
gmina **Chorzów**
powiat **Chorzów**

6. Współrzędne geograficzne

N 50 16' 15,28" E 18 56' 14,56"

7. Poprzednie nazwy miejscowości

Dolne i Górne Hajduki, Heiduk,
od 1903 roku Bismarckshuette,
od 1922 roku Wielkie Hajduki

8. Właściciel i jego adres

Skarb Państwa, współużytkowanie
wieczyste, ulamkowe Zakład
Zarządzania i Obrotu Nieruchomościami
„Batory” Spółka z o.o., 41-506 Chorzów,
ul. Waleriana Łukasińskiego 23

9. Użytkownik i jego adres

osoby prywatne

10. Formy ochrony

Osiedle obejmujące kwartały przy ulicach Mieczysława Karłowicza, Prostej, Granicznej Odrowążów i Szczepańskiej powstało jako osiedle patronackie Huty Bismarck (obecnie Batory).

Budowa Huty Bismarck wiąże się z ewangelicką linią hrabiów Donnersmarcków, która 23 września 1872 roku założyła towarzystwo pod nazwą „Katowicka Spółka Akcyjna dla Hutnictwa Żelaza” z zadaniem wybudowania huty w okolicy Świętochłowic. Zadanie budowy huty powierzono Wilhelmowi Kollmanowi. Huta powstała na gruntach należących do włościanina Marcina Kosia. Dyrektorem huty został Wilhelm Kollmann były dyrektor Huty „Baildon”. 2 września 1873 roku rozpoczęto produkcję w hucie Bismarck. Wówczas to spółka akcyjna została przemianowana na Aktiengesellschaft zu Bismarckhütte, również huta otrzymała nazwę Bismarck. Spółka ta wybudowała właśnie na początku XX wieku około 1914 roku osiedle patronackie dla swoich pracowników. W latach 20. XX w. osiedle to rozbudowano. Budynki w kwartale obejmowały mieszkania dla kadry technicznej i urzędników. Mieszkania te składały się z przedpokoju kuchni, ubikacji i dwóch lub trzech pokoi mieszkalnych. Budynek wzniesiony został według projektu Artura Junga z grudnia 1920 roku, w stylu modernizmu.

Sytuacja – budynek usytuowany na południu od centrum Chorzowa, w dzielnicy Chorzów - Batory. Jest on elementem osiedla robotniczego, zlokalizowanego w kwartałach przy ulicach Mieczysława Karłowicza, Prostej, Granicznej i Odrowążów, Szczepańskiej. Osiedle zlokalizowane jest w pobliżu Huty Batory. Budynek położony we południowej pierzei ulicy Karłowicza, elewacją frontową skierowany na północ. Od frontu wzdłuż budynku chodnik, od tyłu podwórze gospodarcze. Od tyłu również wzdłuż budynku pas chodnika i asfaltowa droga dojazdowa. Podwórze ramowane ogrodzeniem sąsiednich posesji. Między drogą dojazdową a ogrodzeniem pas zieleni;

Materiał, konstrukcja, technika – budynek murowany z cegły pełnej, tynkowany, detale jak opaski okienne i drzwiowe kształtowane w tynku;

Sklepienia, stropy – nad piwnicami, stropy ceramiczne, w pozostałych kondygnacjach – stropy drewniane belkowe z podsufitką;

Wieżba dachowa – drewniana, płatwiowo-kleszczowa;

Pokrycie dachu – dach kryty dachówką ceramiczną kładzioną podwójnie w koronkę;

Podłogi, posadzki – w sieni – płytki ceramiczne klinkierowe, jedynie przy wejściu od podwórza wylewka cementowa, powyżej na korytarzu deski; w mieszkaniach – pierwotnie podłogi drewniane deski, obecnie indywidualnie wymieniane przez lokatorów na różne pokrycia podłogowe; w piwnicy – posadzki ceglane;

Schody wewnętrzne – główna klatka schodowa – schody dwubiegowe, o konstrukcji żelbetowej, stopnice drewniane, balustrada drewniana w formie szczeblin, poręcze drewniane, schody w sieni i do piwnicy – jednobiegowe betonowe, schody z sieni do piwnicy – jednobiegowe, ceglane;

Schody zewnętrzne – brak;

Drzwi – drzwi wejściowe – od frontu - drewniane, jednoskrzydłowe, o konstrukcji ramowo-płycinowej, częściowo szklone, zawiasy czopowe, drzwi zamknięte prosto, nad drzwiami prostokątne nadświetle; od tyłu - drewniane, jednoskrzydłowe, o konstrukcji ramowo-płycinowej, częściowo szklone, zawiasy czopowe, drzwi zamknięte prosto; drzwi we wnętrzu – wymienione na współczesne indywidualnie przez użytkowników, bez zachowania historycznej formy, pierwotne drzwi – drewniane, jednoskrzydłowe, o konstrukcji ramowo-płycinowej, pełne, zawiasy czopowe, nad drzwiami prostokątne nadświetle; drzwi do piwnicy – drewniane, jednoskrzydłowe, ramowo-płycinowej, częściowo szklone, zawiasy czopowe;

Okna – pierwotne - drewniane, prostokątne, zróżnicowane - skrzynkowe w mieszkaniach i krosnowe nad wejściem, w większości okna dwudzielne, dwupoziomowe oraz jednodelne, jednopoziomowe. Obecnie okna w większości wymienione na zespolone z PCV;

Elewacje – tynkowane;

Elewacja frontowa – zachodnia - czteroosiowa. Wejście na drugiej osi poprzedzone jednobiegowymi schodami. Wydzielony cokół. Okna i drzwi wejściowe ujęte w proste opaski. W dachu zwyczajna z sześcioma oknami

Elewacja tylna – wschodnia - ośmioosiowa, na osi środkowej półokrągła płytka nisza kształtowana w tynku z wejściem na osi. Po obu stronach wejścia na trzeciej i czwartej oraz na szóstej i siódmej osi małe okienka z toalet. W dachu dwie zwyczajki w każdej po dwa okna;

Elewacje boczne południowa i północna przylegają do sąsiedniego budynku;

Rzut - budynek na planie prostokąta, z klatką schodową na osi wejścia, dwu i półtraktowy, z wewnętrznym niewielkim traktem korytarzowym, o układzie pomieszczeń korytarzowo-amfiladowym.

Bryła - budynek dwukondygnacyjny, podpiwniczony, z poddaszem, kryty dachem dwuspadowym;

Wnętrze – w budynku zachowany częściowo pierwotny układ pomieszczeń.

Wystrój – z pierwotnego wyposażenia budynku zachowały się:

Schody - posadzki ceramiczne i podłogi drewniane przesłonięte wykładzinami, stolarka okienna i drzwiowa pojedyncze egzemplarze;

Instalacje - wodociągowa, kanalizacyjna, pierwotnie ogrzewanie piecowe (obecnie lokatorzy indywidualnie zrobili w mieszkaniach c.o.), elektryczna, gazowa;

14. Kubatura	15. Powierzchnia użytkowa	16. Przeznaczenie pierwotne	17. Użytkowanie obecne
2248 m³	597 m²	mieszkalne	mieszkalne
18. Stan zachowania (fundamenty, ściany zewnętrzne, ściany wewnętrzne, sklepienia, stropy, konstrukcje dachowe, pokrycie dachu, wyposażenie i instalacje) <ul style="list-style-type: none"> • Fundamenty – stan średni; • Ściany zewnętrzne i wewnętrzne – stan średni, naturalne zużycie; • Sklepienia, stropy – stan średni, naturalne zużycie; • Konstrukcje dachowe – stan dobry; • Pokrycie dachu – stan dobry; • Wyposażenie – stan średni – stolarka drzwiowa i schody do konserwacji; • Instalacje – stan średni – naturalne zużycie; 		19. Istniejące zagrożenia, najpilniejsze postulaty konserwatorskie <p>Budynek wymaga remontu:</p> <ul style="list-style-type: none"> • Stolarka drzwiowa zewnętrzna do konserwacji, we wnętrzu należy stolarkę ujednolicić na drewnianą jednoskrzydłową o konstrukcji ramowo-płycinowej oraz wykonać na wzór drzwi pierwotnych usuniętą stolarkę; • Należy poddać konserwacji deski na podłogach i schody; 	

20. Akta archiwalne (rodzaj akt, numery i miejsce przechowywania)

Dokumentacja w Archiwum Śląskiego Wojewódzkiego Konserwatora Zabytków w Katowicach:

- Studium konserwatorsko-urbanistyczno-architektoniczne. D. Głazek, E. Podbiał, H. Wiak-Marzec 1993 (tu też pełna bibliografia) sygn. 6266-6269
- D. Głazek, P. Greiner, „Patronackie budownictwo mieszkaniowe – kolonie robotnicze na Górnym Śląsku do 1939 r.” mps
- Dokumentacja w posiadaniu Miejskiego Konserwatora Zabytków w Chorzowie:
- Karty gminnej ewidencji zabytków
- Akta archiwalne w Archiwum Urzędu Miejskiego w Chorzowie.

23. Bibliografia

- A. Stasiak „Miasto Królewska Huta. Zarys rozwoju społeczno-gospodarczego i przestrzennego w latach 1869-1914” Warszawa 1962
- E. Kłosek „Familiok” z zewnątrz i od środka, czyli o chorzowskim i innym górnośląskim budownictwie robotniczym. [w:] Zeszyty Chorzowskie red. Z. Kapala, Chorzów 1998 s. 154-172
- Z. Kapala, B. Klajmon, Dawne kolonie królewskohuckie, [w:] Zeszyty Chorzowskie, red. Z. Kapala, Chorzów 1999 s. 67-132
- R. Schmidt, Kleines Stadtbuch von Königshutte, Oberschlesien, Königshutte 1941 s. 39-40
- Frief – Bergassessor, Die wirtschaftliche Lage der Fabrikarbeiter in Schlesien und die zum Besten derselben bestehenden Einrichtungen. Breslau 1876 Blatter 16
- I. Kozina, Uwagi z dziejów architektury dawnego Chorzowa [w:] U przemysłowych źródeł kultury. Z dziejów Chorzowa i Górnego Śląska w XIX i XX wieku, red. J. Kurek, Chorzów 2004 s. 39-45
- R. Szopa. Kolonie robotnicze z terenu Chorzowa. [w:] Historyczne osiedla robotnicze. red. G. Bożek Katowice 2005. s. 17-23

25. Źródła ikonograficzne i fotografia (rodzaj, miejsce przechowywania, sygnatury)

- Karty gminnej ewidencji zabytków w posiadaniu Miejskiego Konserwatora Zabytków w Chorzowie

21. Uwagi różne

22. Opracował (tekst, plany, rysunki, zdjęcia)



ABAKUS

**Pracownia Projektowo-Urbanistyczno-Konserwatorska
Ewa Pilarska**

ul. ks. bpa B. Bogedaina 25/2, 41- 500 Chorzów
fax.: (32) 241-35-02, tel.: 0-601-975-222

miejsca przechowywania negatywów: Archiwum ABAKUS Chorzów

Karta po wypełnieniu podlega ochronie na podstawie przepisu prawa autorskiego.

VIII-IX 2013

24. Adnotacje o inspekcjach, informacje o zmianach (daty, imiona i nazwiska wypełniających)

26. Załączniki

3 wkładki

WKŁADKA DO KARTY EWIDENCYJNEJ ZABYTKÓW ARCHITEKTURY I BUDOWNICTWA**ZAŁĄCZNIK NR 1**1. Miejscowość **CHORZÓW**2. Gmina **Chorzów**3. Powiat **Chorzów**4. Województwo **śląskie**

5. Obiekt

BUDYNEK MIESZKALNY – UL. KARŁOWICZA 3

6. Zawartość wkładki

Dokumentacja fotograficzna



1. Elewacja tylna południowa

WKŁADKĘ ZAŁOŻYŁ: Pracownia Projektowo - Urbanistyczno - Konserwatorska „ABAKUS” z Chorzowa



2. Zabudowa ulicy Karłowicza

Wzór KOBiDZ 2008 r.

WKŁADKA DO KARTY EWIDENCYJNEJ ZABYTKÓW ARCHITEKTURY I BUDOWNICTWA**ZAŁĄCZNIK NR 1****1. Miejscowość** **CHORZÓW****2. Gmina** **Chorzów****3. Powiat** **Chorzów****4. Województwo** **śląskie****5. Obiekt****BUDYNEK MIESZKALNY – UL. KARŁOWICZA 3****6. Zawartość wkładki**

Dokumentacja fotograficzna

**3. Drzwi elewacji tylnej****4. Drzwi od frontu**

WKŁADKĘ ZAŁOŻYŁ: Pracownia Projektowo - Urbanistyczno - Konserwatorska „ABAKUS” z Chorzowa

Wzór KOBiDZ 2008 r.

WKŁADKA DO KARTY EWIDENCYJNEJ ZABYTKÓW ARCHITEKTURY I BUDOWNICTWA**ZAŁĄCZNIK NR 1**

1. Miejscowość	CHORZÓW	5. Obiekt	6. Zawartość wkładki
2. Gmina	Chorzów	BUDYNEK MIESZKALNY – UL. KARŁOWICZA 3	Dokumentacja fotograficzna
3. Powiat	Chorzów		
4. Województwo	śląskie		

**7. Schody główne**

WKŁADKĘ ZAŁOŻYŁ: Pracownia Projektowo - Urbanistyczno - Konserwatorska „ABAKUS” z Chorzowa

**8. Schody główne**

Wzór KOBiDZ 2008 r.

WKŁADKA DO KARTY EWIDENCYJNEJ ZABYTKÓW ARCHITEKTURY I BUDOWNICTWA**ZAŁĄCZNIK NR 1**1. Miejscowość **CHORZÓW**2. Gmina **Chorzów**3. Powiat **Chorzów**4. Województwo **śląskie**

5. Obiekt

BUDYNEK MIESZKALNY – UL. KARŁOWICZA 3

6. Zawartość wkładki

Dokumentacja fotograficzna



5. Okna w dachu

WKŁADKĘ ZAŁOŻYŁ: Pracownia Projektowo - Urbanistyczno - Konserwatorska „ABAKUS” z Chorzowa



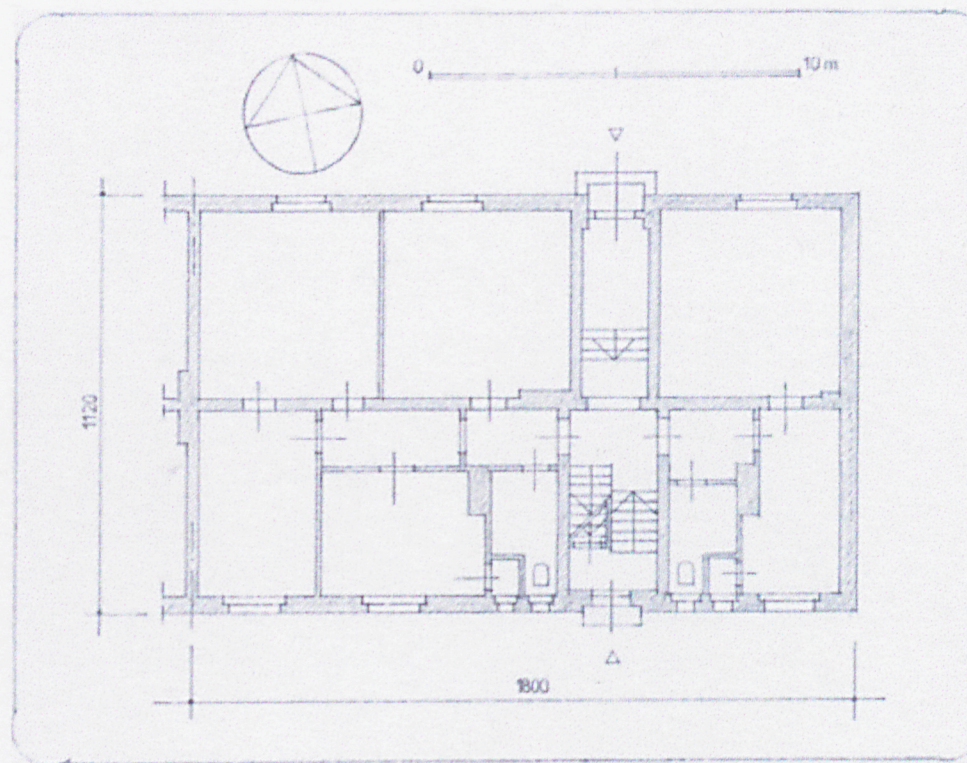
6. Sień

Wzór K&BiDZ 2008 r.

WKŁADKA DO KARTY EWIDENCYJNEJ ZABYTKÓW ARCHITEKTURY I BUDOWNICTWA

ZAŁĄCZNIK NR 2

1. Miejscowość	CHORZÓW	5. Obiekt	6. Zawartość wkładki
2. Gmina	Chorzów	BUDYNEK MIESZKALNY – UL. KARŁOWICZA 3	Rzut
3. Powiat	Chorzów		
4. Województwo	śląskie		



H = 11,7m

WKŁADKĘ ZAŁOŻYŁ: Pracownia Projektowo - Urbanistyczno - Konserwatorska „ABAKUS” z Chorzowa

Wzór KOBiDZ 2008 r.