

1. Obiekt

**KAMIENICA MIESZKALNO-USŁUGOWA**

2. Czas powstania

1923 – 1927 r

3. Miejscowość

**KATOWICE**

4. Adres

ul. 3 Maja 23

40-097 Katowice

nr działki: 94/3

nr ks. wiecz.: KW

5. Przynależność administracyjna

województwo śląskie

powiat Katowice

gmina Katowice

6. Poprzednie nazwy miejscowości

Kattowitz, Grundmannstraße 19  
(1888-1903), Grundmannstr. 23.  
(do pocz. 1. 20-tych), Maja 23

7. Przynależność administracyjna do 31.12.1998 r

województwo śląskie

gmina Katowice

8. Właściciel i jego adres

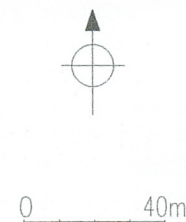
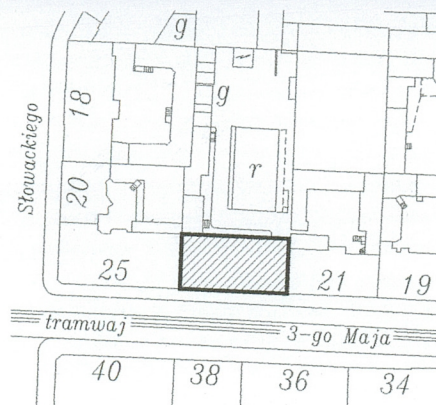
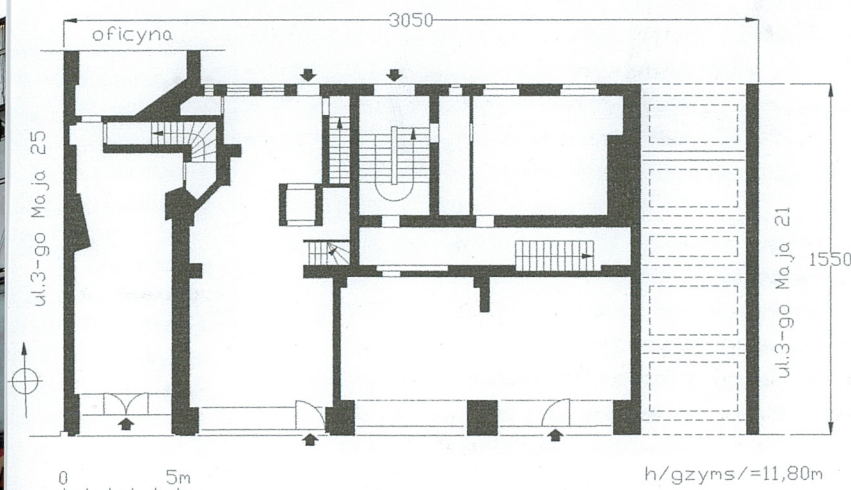
9. Użytkownik i jego adres

jw.; dzierżawa lokali usługowych:  
oddział SKOK-u, piekarnia, sklep  
obuwniczy

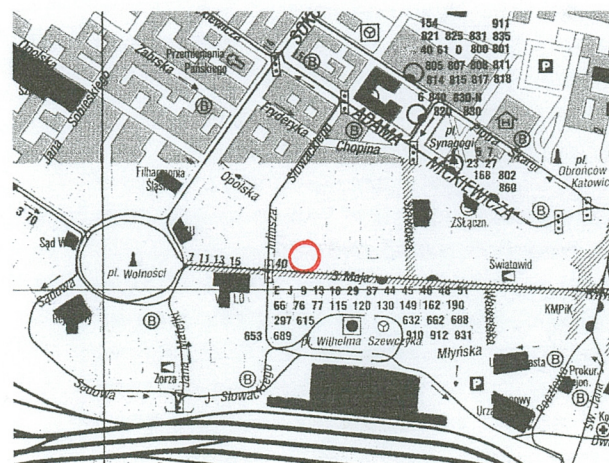
10. Rejestr zabytków

nr:

z dnia



r rozrywka  
g bud. gospod.  
drogi utwardz.  
drogi nieutwardz.



12. Autorzy, historia obiektu, określenie stylu.

Posesja przy ulicy 3 Maja 23 (pocz. Grundmannstraße 19) odnotowana jest po raz pierwszy w aktach policji budowlanej w 1888 r. jako własność Teodora Polewki. Posesja była zabudowana dwoma budynkami – frontowym, zwróconym fasadą ku ulicy, założonym na rzucie odwróconej litery L – usługowo-mieszkalnym i wolnostojącym gospodarczym, na zapleczu. Z 1898 r. pochodzi zachowany w aktach policji budowlanej projekt budynku mieszkalno-usługowego, który ówczesny właściciel Eduard Freudenthal, postanowił wznieść w miejscu starej budowli. Kamienica autorstwa Antona Zimmermanna była dwukondygnacyjna i reprezentowała formy neomanierystyczne. Eduard Freudenthal figuruje w aktach jako jej właściciel do 1903 r. Z lat 1907-08 pochodzi projekt instalacji włączający opisywaną nieruchomość w wodno-kanalizacyjną sieć miejską. W 1918 r. pojawia się nowe nazwisko – właścicielem parceli jest Richard Cichon. Prawdopodobnie od niego nabywa ją w 1922 r. Wojciech Nowakowski, kupiec i właściciel hurtowni tytoniu, cygar i papierosów. W jego rękach nieruchomość pozostawała do czasów II wojny światowej. On też był inicjatorem jej dzisiejszej zabudowy. W piśmie do władz policji budowlanej z 1923 r. nowy właściciel wyjaśnia, że w grudniu poprzedniego roku zakupił jednopiętrową nieruchomość, z zamiarem wyburzenia i wzniesienia w jej miejscu około 3-piętrowego budynku mieszkalno-usługowego z oficyną, która mieściłaby dodatkowe 8 mieszkań. Projekty nowej zabudowy parceli powstały w 1923 r. w Towarzystwie Inżynieryjno-Budowlanym S-ka z o.o. w Katowicach. Obejmowały one plany budynku frontowego, oficyny i, usytuowanych w podwórzu, magazynów Głównej Składnicy Tytoniowej Dla Województwa Śląskiego. Budowę oficyny rozpoczęto w tym samym roku. Jednak w 1925 r. powstały nowe plany budynku, przygotowane przez to samo biuro projektowe (przewidywały one m.in. nadbudowę piętra). Odbiór budowlany stanu surowego nastąpił w grudniu 1925 r. Kolejne etapy budowy przeciągały się. Nie zrealizowano pierwotnego projektu, był on kilkakrotnie przekształcany, a ostateczny efekt odbiega od pierwotnego dość znacznie, szczególnie formą wystroju, która w projekcie pierwotnym projektodawca zdecydowanie eklektyczno-secesyjna, w kolejnym prezentuje już nowy styl: **modernizm o zabarwieniu ekspresjonistycznym**. W 1926 r. naczelnik policji budowlanej w Katowicach, Płaczek, wystosował pismo ponaglające inwestora do szybkiego zakończenia prac. Jednak jeszcze w marcu 1927 r. zakładano instalację c.o. oraz prowadzono prace wykończeniowe w mieszkaniach. Prace nad budową przeciągały się zapewne z powodu wprowadzania w trakcie ich trwania licznych poprawek i modernizacji. W miejscu dawnej dwukondygnacyjnej eklektycznej kamienicy mieszkalno-usługowej, prezentującej cechy neorenesansowe w stylu manierizmu niderlandzkiego, powstała w efekcie monumentalna 4-kondygnacyjna budowla z użytkowym poddaszem i usługowym przyziemiem, łącząca w strukturze i wystroju zewnętrznym **cechy eklektyzmu, secesji i modernizmu**, z dodatkami **elementów ekspresjonistycznych**, szczególnie w wyposażeniu wnętrza. Po wojnie kamienica przejęta przez skarb państwa, pozostawała w zarządzie WPHW, które sprzedało ją w 1991 r. ojcu obecnych właścicieli. Ten scedował prawo własności na swoje dzieci w 1993 r.

13. Opis (sytuacja, materiał i konstrukcja, rzut, bryła, elewacje, wnętrze, wyposażenie, instalacje)

**SYTUACJA.** Budowla zlokalizowana w centrum miasta, w zwartej zabudowie wielkomiejskiej, w pierzei jednej z głównych arterii – ul. 3 Maja (daw. Grundmannstraße, 1 Maja), stanowiącej drogę wylotową ku. Kamienica zajmuje wydłużoną ku pn., prostokątną parcelę, sytuując się w pd. jej części i wypełniając całą jej szerokość. Boczne elewacje łączą się z sąsiednią zabudową; od zach. budynek przylega do kamienicy nr 25, zajmującej narożnik ulic 3 Maja i Słowackiego. Dostęp na zaplecze kamienicy nr 23 umożliwia brama przejazdowa, zlokalizowana w jej skrajnej wsch. osi. DO elewacji pn. korpusu przylega pod kątem prostym wydłużona, ukształtowana uskokowo oficyna mieszkalna, wznoszona prawdopodobnie w kilku etapach budowlanych. Wyznacza ona, wraz z dobudowanymi do niej przybudówkami garaży zach. granicę działki. Pozostałą część podwórza zajmuje pawilon handlowo-usługowy.

**MATERIAŁ. KONSTRUKCJA. TECHNIKA.**

**Ściany.** *Ściany zewnętrzne* murowane z cegły pełnej na zaprawie wapienno-cementowej, obustronnie tynkowane, z bogatym detalem murowanym i tynkowanym (szczyty, facjaty, gzymsy, podziały ramowe fasady i przejazdu, pilastry, wsporniki balkonowe) i wyrabianym w tynku (płyciny podokienne, głowice pilastrów, zworniki okienne, profilowania, ząbkowanie, fryz ryzalitu, sztukatorka ścian przejazdu). Przyziemie fasady licowane płytami czerwonego marmuru. Dodatkową dekorację fasady stanowią elementy metaloplastyczne: ażurowe modernistyczne balustrady balkonów i ozdobne uchwyty masztów flagowych.

*Ściany wewnętrzne* murowane z cegły, tynkowane. W kondygnacji poddasza część ścian w konstrukcji drewnianej szkieletowej, w której wykorzystano elementy konstrukcyjne więźby dachowej; wypełnienie konstrukcji ceglane; ściany otynkowane. W łazienkach mieszkań drugiego i trzeciego piętra zachowała się oryginalna glazura ścienna (kwadratowe płytki w kolorze białym i szarym). Ściany przejazdu wyłożone do wysokości ok. 180 cm okładziną z czerwonych i szarych płyt marmurowych, wyżej płyciny z dekoracją sztukatorską (herb Katowic z data uzyskania praw miejskich i lew św. Marka – znak firmowy towarzystwa asekuracyjnego Generali, autorstwa artysty lwowskiego, Ludwika Tyrowicza).

**Sklepienia i stropy.** Stropy we wszystkich kondygnacjach żelbetowe – nad piwnicami z płyt żelbetowych na dźwigarach stalowych, nad parterem – płytowo-żebrowe, wyżej – żelbetowe gęsto-żebrowe typu skrzynkowego „Können” i gęstożebrowe z pustaków ceramicznych, otynkowane. Tylko w mansardzie stropy drewniane deskowe z tynkowaną podsufitką. W lokalach handlowo-usługowych przyziemia współczesne stropy podwieszane. Stropy reprezentacyjnych mieszkań pierwszego i drugiego piętra z fasetami i dekoracją sztukatorską w postaci modernistycznych rozet (motywy wachlarzowe, promieniste, wieloliście, o ostro ciętych krawędziach).

**Więźba dachowa.** Więźba drewniana; konstrukcja płatwiowo-kleszczowa na podwójnej ścianie stółcowej i dodatkowym rzędzie stółców środkowych, zmierzowana w kierunku kalenicy.

**Pokrycie dachowe.** Dach korpusu kryty od frontu ceramicznie, dachówką karpiówką podwójnie w koronkę, w elewacji podwórzowej – dachówką bitumiczną i blachą, kładzioną na zakład.

**Posadzki i podłogi.** W piwnicach posadzki betonowe wylewane. Pomieszczenia przyziemia usługowego z współczesnymi posadzkami betonowymi o zróżnicowanych wykończeniach (płytki ceramiczne). W wyższych kondygnacjach podłogi drewniane parkietowe, z klepek układanych

<p>14. Kubatura</p> <p>7035 m<sup>3</sup></p>	<p>15. Powierzchnia użytkowa</p> <p>2275 m<sup>2</sup></p>	<p>16. Przeznaczenie pierwotne</p> <p>kamienica mieszkalno-usługowa</p>	<p>17. Użytkowanie obecne</p> <p>kamienica mieszkalno-usługowa</p>
<p>18. Prace budowlane i konserwatorskie, ich przebieg i dokumentacja</p> <p>⇒ budynek wielokrotnie przebudowywany – pierwotne koncepcje dotyczące rozplanowania wnętrza i wyglądu elewacji zmieniały się w trakcie budowy obiektu (projekty z 1923 i 1925 r); w czasach przedwojennych nastąpiły kilkukrotne przebudowy, adaptacje i modernizacje pomieszczeń przyziemia usługowego, przystosowujące je do nowych potrzeb, podobne prace przeprowadzano również w latach powojennych, ich daty oraz dokładny zakres nie są znane; na podstawie wizji lokalnej można stwierdzić, że objęły one, m.in.: dobudowę antresoli (później usuniętej), urządzenie sanitariatów, wbudowanie schodów, wbudowanie szybu i zamonowanie windy;</p> <p>⇒ 1. 70-te — prace elewacyjne: naprawa tynków, wymalowania zewnętrzne;</p> <p>⇒ 1. 90-te — przekształcenie pomieszczeń mieszkalnych na 1-szym piętrze w pomieszczenia biurowe – niezbędne prace adaptacyjne:</p> <p>⇒ 1995 r — remont sklepu, kier. bud. inż. H. Szopa: zmiana układu pomieszczeń, wstawienie nowych ścianek działowych, wykucie nowych otworów drzwiowych, skucie stropu antresoli, założenie schodów stalowych, roboty instalacyjne i wykończeniowe;</p> <p>⇒ 1997 r — odnowienie przejazdu;</p> <p>⇒ 2002 r — remont dachu: wymiana pokrycia dachowego, odtworzenie lukarn, obróbki blacharskie; malowanie i renowacja okien;</p> <p>⇒ 2006 r — remont fasady: wymiana tynków zewnętrznych, odkrycie dekoracyjnego fryzu, malowanie elewacji;</p> <p><u>Dokumentacja techniczna:</u></p> <p>Ekspertyza techniczna dot. stropów nad parterem., 1991;</p> <p>Ekspertyza tech.-bud. Remont sklepu., kier. bud. H. Szopa, 1995;</p> <p>PT modernizacji sklepu 3 Maja 23., Prac. Arch. i Realiz. „PAR” E. Heyda, Gliwice (zawiera: fragmenty rzutów, przekroje, widok elewacji, projekt kolorystyki elewacji, 3 fot. fragmentów fasady);</p>		<p>19. Stan zachowania (fundamenty, ściany zewnętrzne, ściany wewnętrzne, sklepienia, stropy, konstrukcje dachowe, pokrycie dachu, wyposażenie i instalacje)</p> <p>Budowla zachowana w stanie z okresu budowy w latach 1925-27, z niewielkimi późniejszymi przekształceniami. Wielokrotnym zmianom uległy wnętrza przyziemia.</p> <p>Stan techniczny budowli średni. Część mieszkań nie użytkowana (reprezentacyjne lokale na drugim i trzecim piętrze), zróżnicowany stan mieszkań na czwartym piętrze. Zaniehbana, wymagająca remontu klatka schodowa. Systematycznie dewastowany przejazd, wiodący na zaplecze kamienicy, gdzie mieści się pawilon usługowo-handlowy czynny do późnych godzin nocnych (lokale rozrywkowe); zaniebane i zaśmiecone podwórze.</p> <p>20. Najpilniejsze postulaty konserwatorskie</p> <p>⇒ ochrona konserwatorska kamienicy i jej wystroju oraz zachowanego wyposażenia modernistycznego; wpisanie budynku do rejestru zabytków;</p> <p>⇒ remont mieszkań na drugim i trzecim piętrze, połączony z renowacją wystroju i wyposażenia;</p> <p>⇒ remont klatki schodowej;</p> <p>⇒ remont elewacji podwórzowej; zamykanie bramy przejazdu w godzinach nocnych;</p>	

21. Akta archiwalne (rodzaj akt, numer i miejsce przechowywania)

■ Archiwum UM Katowice – ul. 3 Maja 23 (Grundmannstr. 19, 23) – sygnatury akt: 1332/1, 1333/1, 1334/1: plan sytuacyjny z 1889 r dot. posesji Grundmannstr. 19; plan sytuacyjny, przekrój, rzut, widok fasady dot. posesji Grundmannstr. 19, z 1903 r, aut. Anton Zimmermann; projekt instalacji wod.-kan. 1907/08; sytuacja, rzuty wszystkich kondygnacji, przekroje, widok fasady budynku frontowego z 1923 r, aut. Tow. Inż.-Bud. S-ka z ogr.odp. w Katowicach dot. zabudowy posesji przy ul. 3 Maja 23; dokumentacja tech.-proj. dot. budowy magazynów składnicy tytoniowej na zapleczu kamienicy, 1923 r; obliczenia statyczne i kosztorysy dot. wymiany zadaszenia magazynów, 1923 r; projekt przeróbek i modernizacji budynku, firma MONIER Przeds. Bud. dla Prac Podziemnych, Naziemnych i Żel.-Betowych z Katowic (wzmocnienie konstrukcji stropów przyziemia; zawiera rzuty); korespondencja urzędowa w różnych sprawach dot. posesji, między właścicielem i urzędnikami policji budowlanej (m.in. pisma ponagląjące, wyjaśniające, itp.); lata 1945–55: projekty szyldów i napisów reklamowych lokali usługowych (m.in. Spółdz. Spożywców, Centrali Handlowej Przem. Metal., sklepu Radiofon, itp.); dokumentacja dotycz. umieszczenia na budynku reklamy świetlnej sklepu EURONORM, 1996 r; dokumentacja techniczna z lat 1991, 1995, 1996[☞ patrz: pkt. 18: remonty, dokumentacja];

■ archiwalia w posiadaniu właścicieli budynku: mapka sytuacyjna z 1918 r, korespondencja urzędowa ostatniego przedwojennego właściciela posesji z urzędem policji budowlanej, m.in. pozwolenia budowlane, poświadczenie zdatności do użytku z 9.12.1925 r; arch. dokumentacja techniczna: projekty z 1925 r: fasada, elewacja podwórzowa, obliczenia statyczne konstrukcji żelbetowych, operat odbiorczy budynku surowego, z 25.11.1925;

22. Bibliografia

Studium hist.-urbanist. Katowic w granicach adm., Katowice T. 1, cz. 1, Studium hist., PKZ S.A. Kraków 1995, mpis archiwum WOZU w Katowicach

23. Źródła ikonograficzne i fotografia (rodzaj, miejsce przechowywania, sygnatury)

■ materiały archiwalne – AUM Katowice: projekty – przekroje, rzuty, sytuacje wraz z widokiem fasady pierwotnej kamienicy z 1923 r oraz kamienicy wcześniejszej – z r 1903 [☞ patrz: pkt. 21: akta archiwalne];

■ archiwalia w posiadaniu właścicieli budynku: widoki fasady i elewacji podwórzowej wg projektu z 1925 r [☞ patrz: pkt. 21: akta archiwalne];

24. Uwagi różne.

25. Opracował

tekst ..... PDZ ALMA Jacek Sawiński 12.10.2006

plany i rysunki ..... PDZ ALMA Jacek Sawiński 12.10.2006

zdjęcia ..... PDZ ALMA Jacek Sawiński 12.10.2006

miejsce przechowywania negatywów: archiwum autora

Karta po wypełnieniu podlega ochronie na podstawie przepisu prawa autorskiego

26. Adnotacje o inspekcjach, informacje o zmianach (daty, imiona i nazwiska wypełniających

27. Załączniki

- \* wkładka nr 1: cd. opisu; spis materiału zdjęciowego;
- \* wkładka nr 2: cd. opisu; spis materiału zdjęciowego; zdjęcia;
- \* wkładka nr 3: zdjęcia;
- \* wkładka nr 4: zdjęcia;
- \* wkładka nr 5: reprodukcje projektów archiwalnych;

1. Miejscowość

**KATOWICE**

2. Obiekt (nazwa jak na karcie)

**KAMIENICA MIESZKALNO-USŁUGOWA**

3. Zawartość wkładki (nazwa obiektu lub materiału uzupełniającego)

cd. opisu; spis fotografii; zdjęcie

„w jodełkę”, w niektórych pomieszczeniach kryte wykładzinami; w łazienkach zachowane oryginalne posadzki z płytek terakotowych. Mieszkania ostatniego piętra z drewnianymi podłogami z desek. W klatce schodowej posadzka z oryginalnego lastriko.

**Schody.** *Schody wewnętrzne.* Klatka schodowa zlokalizowana w środkowej części traktu podwórzowego – żelbetowa, schody dwubiegowe powrotne ze spocznikami, wykonane oryginalnym lastriko; biegi schodowe ograniczone jednostronnie oryginalną ozdobną balustradą z prętów metalowych, dźwigających profilowaną drewnianą balustradę. Dwie kondygnacje pomieszczeń SKOK-u połączone wewnętrznymi prostymi jednobiegowymi schodami. Różnice poziomów posadzek w części zach. przyziemia wyrównane współczesnymi zabiegowymi drewnianymi schodami z poręczą przy ścianie. Schody na strych drewniane, dwubiegowe ze spocznikiem i krótkimi biegami, wzdłuż których prosta drewniana balustrada ze szczebelków. Schody do piwnic proste, jedno-biegowe, betonowe.

**Otwory.** *Otwory okienne* fasady ujednolicone w poszczególnych jej częściach, w regularnym, rytmicznym układzie, wraz z lizenami tworzą dynamiczny układ podziałów – w drugiej i trzeciej kondygnacji, w wielkim porządku. Otwory w kształcie prostokątów stojących, w czwartej kondygnacji nieco niższe, ujęte w osiach drugiej i trzeciej kondygnacji we wspólne obramienia, z międzyokiennymi dekoracyjnymi płycinami. Stolarka okienna drewniana, skrzynkowa; okna dwuskrzydłowe z profilowanymi ślemionami przechodzącymi w krzyżu pozornym i wyoblonymi listwami przymykowymi, zaznaczonymi w ślemieniu kostką. Usługowe przyziemie pierwotnie z pięcioma dużymi kwadratowymi otworami, z których wsch. stanowi bramę przejazdu, w pozostałych – współczesne witryny sklepowe, połączone z przeszklonymi drzwiami wejściowymi. Witryny i drzwi w zróżnicowanych układach i proporcjach uzależnionych od powierzchni lokalu usługowego. W szczycie ryzalitu małe smukłe otwory okienne z okienkami jednoskrzydłowymi. W elewacji podwórzowej otwory okienne bardziej zróżnicowane. W przyziemiu dwie kondygnacje małych, zróżnicowanych w proporcjach, współczesnych okienek w nieregularnym układzie. Wyższe kondygnacje przeprute dużymi otworami okiennymi; w bocznych osiach szerokie otwory w kształcie prostokątów leżących ze ściętymi górnymi naroż-

mi; nad przejazdem, w osi klatki schodowej i na wsch. od niej otwory o proporcjach zbliżonych do kwadratów, z oknami trzyskrzydłowymi. Na zach. od klatki schodowej oś z małymi smukłymi jednoskrzydłowymi okienkami sanitariatów i oś okien dwuskrzydłowych.

*Otwory drzwiowe zewnętrzne.* Wg pierwotnego projektu drzwi sklepowe połączone z oknami witrynowymi w różnych konfiguracjach. Wszystkie drzwi jednakowe – jednoskrzydłowe, ramowo-płycinowe, prostokątne z kwaterkowymi nadświetlami; górne, większe płyciny przeszklone, ozdobione w górnej części prześwitu ozdobnym układem krzyżowych szczeblin. Wsch. otwór bramny w kształcie prostokąta leżącego, podzielony na część przejazdową, przesłoniętą dwuskrzydłową ozdobną bramą i część pieszą, częściowo przesłoniętą furtką. Obecnie wszystkie otwory, prócz przejazdu, przeszklone, tworzą witryny sklepowe połączone z drzwiami. Wejście na klatkę schodową zlokalizowane na osi środkowej elewacji podwórzowej; prostokątny, prosto zamknięty otwór z współczesnymi dwuskrzydłowymi drzwiami ramowo-płycinowymi, ujęty jest w prosty modernistyczny portal, ozdobiony delikatnym boniowaniem, zwieńczony profilowanym prostym naczółkiem. Obok typowy współczesny otwór wejściowy na zaplecze sklepu, w którym jednoskrzydłowe drzwi metalowe.

*Otwory drzwiowe wewnętrzne.* W zmodernizowanych współcześnie pomieszczeniach usługowych przyziemia otwory drzwiowe przekształcone – na ogół typowe, z jednoskrzydłowymi drzwiami współczesnymi. W wyższych kondygnacjach zachowana oryginalna stolarka drzwiowa. Otwory o zróżnicowanych wymiarach i proporcjach, warunkowanych funkcją, wszystkie z prostymi zamknięciami. Drzwi drewniane, w konstrukcji ramowo-płycinowej, jedno- i dwuskrzydłowe. Wejścia do mieszkań w proporcjach kwadratu, wypełnione drewnianym przepierzeniem, w przeważającej części z antytetycznie ulokowanymi drzwiami dwuskrzydłowymi, o nierównej szerokości skrzydeł (na co dzień używane tylko skrzydło szersze); nad drzwiami czterodzielne nadświetle, dzielone szczeblinami, układającymi się w motywy rombów o schodkowych krawędziach. W mieszkaniach pokoje połączone z korytarzem i między sobą dużymi przejściami, w których dwuskrzydłowe drzwi, z oprofilowanymi krawędziami płycin i motywem ostrych, pryzmatycznych listewek przecinających się w kształcie krzyża zdobiących płyciny środkowe; między amfiladowo połączonymi dużymi pokojami, duże kwadratowe otwory z dwuskrzydłowymi drzwiami

przesuwnymi; niektóre drzwi częściowo przeszklone i umieszczone w płycinowych ościeżynach. Pomieszczenia traktu podwórzowego z drzwiami jednoskrzydłowymi (pomieszczenia kuchenne, sanitariaty, służbówki).

**RZUT.** Korpus kamienicy założony na rzucie regularnego prostokąta o osi podłużnej wsch.–zach. Od zach., do elewacji podwórzowej korpusu, przylega dobudowana pod kątem prostym, wydłużona prostokątna oficyna mieszkalna, z cofniętą klatką schodową i wysuniętą ryzalitowo przed lico elewacji częścią pn. W osi wsch. budynku pięcioprzęsłowy przejazd, prowadzący na podwórze wewnętrzne posesji. Zachowany pierwotny układ pomieszczeń drugiej i trzeciej kondygnacji – trzytraktowy, z węższym środkowym traktem korytarzowym i klatką schodową pośrodku traktu podwórzowego.

**BRYŁA.** Budowla czterokondygnacyjna z piętrem mansardowym, w całości podpiwniczona. Nakrywa ją dach mansardowy z symetrycznie rozmieszczonymi w obu połciach, jednoosiowymi facjatkami zwieńczonymi trójkątnymi szczytami i nakrytymi własnymi daszkami dwuspadowymi. Monumentalna bryła budowli urozmaicona powyżej przyziemia fasady płytkim 9-osiowym pseudoryzalitem środkowymi, którego środkowa część akcentowana w partii dachu prostokątnym szczytem z wolutowymi spływami, zamkniętym odcinkowym szczytem. Odpowiednikiem szczytu frontowego jest wyżka od strony podwórza, nakryta własnym dachem dwuspadowym. Do korpusu kamienicy dobudowano od pn.–zach. prostopadłą oficynę mieszkalną. Oficyna 5-kondygnacyjna, 3-częściowa, z dolną kondygnacją naziemnych piwnic; każda z części oficyny nakryta własnym niskim dachem dwuspadowym.

**ELEWACJE.** *Elewacja pd. – fasada* – czterokondygnacyjna, z mansardą, 11-osiowa. Kompozycja symetryczna i dośrodkowa. Elewacja rozczłonkowana powyżej przyziemia niskim 9-osiowym pseudoryzalitem środkowym; środkowa 5-osiowa część fasady akcentowana w partii dachu szczytem ze spływami, zamkniętym odcinkowym szczytem. Przyziemie handlowo-usługowe wyróżnione gładką marmurową okładziną ścian, z własną artykulacją i wystrojem – duże otwory witryn i przejazdu wsch. w pięciu osiach. Kondygnacje mieszkalne z regularnym, rytmicznym układem ujednoliconych otworów okiennych, w drugiej i trzeciej kondygnacji ujętych w osiach we wspólne obramienia; otwory trzeciej kondygnacji spięte konsolowymi zwornikami; osie okienne rozdzielone lizenami i pilastrami jońskimi w wielkim porządku. Pilastry akcentują narożniki i część środkową pseudoryzalitu; w części środkowej osie okienne rozdzielone wielobocznymi służkami z wielobocznymi, zgeometryzowanymi głowicami. Między otworami okiennymi prostokątne płyciny, z wcięciami uskokowo górnymi narożami i profilowanymi obramieniami, ozdobionymi dekoracją w typie astragalu. W trzeciej i dziewiątej osi trzeciej kondygnacji małe prostokątne balkoniki na wolutowych wspornikach, z ażurowymi ozdobnymi balustradami i otworami drzwi balkonowych, zamiast otworów okiennych. Trzecia kondygnacja budynku zwieńczona wydatnym gzymsem w formie belkowania z fryzem i ząbkowaniem (pierwotnie gzyms główny całego budynku); w pseudoryzalicie partia fryzu wypełniona geometrycznym ornamentem, którego powtarzające się elementy układają się w motyw przypominający meander. Czwarta kondygnacja dobudowana wtórnie, kontynuuje artykulację i typ dekoracji niższych pięter: otwory okienne nieci niższe, w osiach, rozdzielone lizenami i pilastrami doryckimi. Całość wieńczy profilowany wyładowany gzyms główny, na którym spoczywa siedmioosiowy szczyt, wieńczący środkową część fasady; szczyt flankowany pilastrami doryckimi, ujęty jest p bokach w wolutowe spływy; podziały przeprowadzone parami lizen; pod otworami okiennymi zaznaczone prostokątne gładkie płyciny; szczyt zwieńczony belkowaniem z odcinkowym naczółkiem, którego profilowany gzyms poprzedzony ząbkowaniem.

*Elewacje pn. – podwórzowa* – 7-osiowa, 5-kondygnacyjna, z mieszkalnym poddaszem; przyziemie dwukondygnacyjne, ze zróżnicowanymi małymi oknami zaplecza usługowego, poza osiami; w skrajnej osi wsch. brama przejazdu, nad nią duże okna trzyskrzydłowe, w kwadratowych otworach; takie same okna w klatce schodowej, umieszczonej na osi środkowej budynku; otwór wejściowy na klatkę schodową, ujęty w prosty, ozdobiony delikatnym boniowaniem portal, z prostym naczółkiem; okno 2-giej kondygnacji klatki schodowej, wyróżnione zwornikiem, ujęte wraz z otworem drzwiowym we wspólne proste obramienie o przekroju pryzmatycznym; otwory okienne kondygnacji mieszkalnych duże, o zmiennych wymiarach i proporcjach – w osiach bocznych otwory ze ściętymi górnymi narożami, między nimi po trzy kwadratowe płyciny; otwory ujęte w osiach we wspólne opaskowe obramienia, poza otworami sanitariatów i garderób, które z indywidualnymi obramieniami opaskowymi; nad częścią środkową elewacji nadbudowana prosta wyżka z trójkątnym szczytem.

**WNĘTRZE.** Układ pomieszczeń przyziemia całkowicie zmieniony w stosunku do pierwotnego. Oryginalna dyspozycja wnętrz zachowana w wyższych kondygnacjach, gdzie urządzono obszerne reprezentacyjne mieszkania – układ dwu- i trzytraktowy, z klatką schodową pośrodku traktu podwórzowego. Duże pokoje traktu frontowego połączone amfiladowo drzwiami przesuwными, w części wsch. dostępne także z korytarza i sieni, oddzielających trakt podwórzowy, w którym klatka schodowa, pomieszczenia sanitarne i dodatkowy pokój. W części zach. pomieszczenia zgrupowane wokół obszernego przedpokoju. Wsch. oś przyziemia budynku zajmuje 5-przęsłowy przejazd, wiodący na jego zaplecze.

**WYPOSAŻENIE.** W mieszkaniach drugiej i trzeciej kondygnacji zachował się oryginalny układ pomieszczeń, wraz licznymi elementami oryginalnego wystroju, prezentującego cechy modernistyczne: sztukatorka stropów,

1. Miejscowość

**KATOWICE**

2. Obiekt (nazwa jak na karcie)

**KAMIENICA MIESZKALNO-USŁUGOWA**

3. Zawartość wkładki (nazwa obiektu lub materiału uzupełniającego)

cd. opisu; spis materiału zdjęciowego; zdjęcia;

z głównymi elementami w postaci centralnych rozet o prostych, ostrych formach promienistych, wachlarzowych i wielokwiatowych, kominki ceramiczne i marmurowe z ozdobnymi kratami, lustro, stolarka drzwiowa wewnętrzna. Do naszych czasów przetrwał również wystrój łazienki z marmurową umywalnią oraz wystrój klatki schodowej, jeden mosiężny 5-ramienny żyrandol z kloszami z matowego rżniętego szkła oraz oryginalny wystrój przejazdu, z marmurową okładziną dolnej części ścian, zwieńczoną gzymsem i sztukatorskimi podziałami ramowymi, którym odpowiadają masywne, bogato profilowane podciagi stropu; w ramach środkowego przeszła reliefowe płyciny z przedstawieniem herbu Katowic i datą nadania im praw miejskich oraz ze znakiem firmowym towarzystwa asekuracyjnego Generali (lew św. Marka), która sygnowana nazwiskiem lwowskiego rzeźbiarza Ludwika Tyrowicza.

INSTALACJE: elektryczna, c.o. indywidualne, wodno-kanalizacyjna, gazowa odgromowa, telefoniczna.

## SPIS FOTOGRAFII

1. Widok budynku od pd.-wsch.
2. Fasada – część środkowa.
3. Elewacja podwórzowa, część zach.
4. Elewacja podwórzowa, część wsch.
5. Wejście na klatkę schodową.
6. Balkon w fasadzie.
7. Płycina podokienna.
8. Fragment wystroju fasady: głowica pilastra, fryz i gzyms.
9. Wnętrze przejazdu.
10. Płycina ze znakiem towarzystwa ubezpieczeniowego Generali.
11. Klatka schodowa.
12. Wejścia do mieszkań.
13. Oryginalna stolarka drzwiowa i kominek.
14. Rozeta stiukowa w jednym z pokoi.
15. Fragment dekoracji stropu w jednym z pokoi.
16. Fragment dekoracji stropu w jednym z pokoi.
17. Kominek z lustrem.
18. Szafka przyścienna.
19. Umywalnia marmurowa – fragment wyposażenia łazienki
20. Drzwi przesuwne.
21. Fragment więźby dachowej.

2.



3.



4.



5.



6.



7.



1. Miejscowość

**KATOWICE**

2. Obiekt (nazwa jak na karcie)

**KAMIENICA MIESZKALNO-USŁUGOWA**

3. Zawartość wkładki (nazwa obiektu lub materiału uzupełniającego)

zdjęcia;

8.



9.



10.



11.



12.



13.



14.



1. Miejscowość

**KATOWICE**

2. Obiekt (nazwa jak na karcie)

**KAMIENICA MIESZKALNO-USŁUGOWA**

3. Zawartość wkładki (nazwa obiektu lub materiału uzupełniającego)

Zdjęcia;

15.



16.



17.



18.



19.



20.



21.



1. Miejscowość

**KATOWICE**

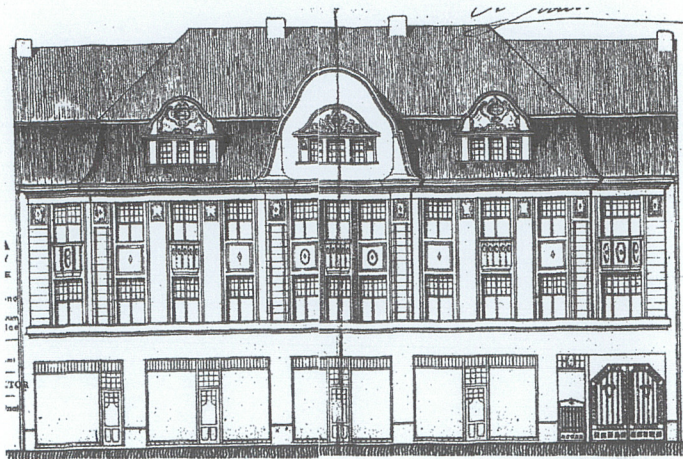
2. Obiekt (nazwa jak na karcie)

**KAMIENICA MIESZKALNO-USŁUGOWA**

3. Zawartość wkładki (nazwa obiektu lub materiału uzupełniającego)

projekt fasady z 1913 r, projekt fasady z r 1925;

1923 r



1925 r

