

1. Obiekt

DWÓR RODZINY WITCZAKÓW NA MENDOWCU

2. Czas powstania

Początek XIX w.,
na fundamentach z XVIII w.?

3. Miejscowość

JASTRZĘBIE ZDRÓJ

11. Zdjęcie rzut przekrój sytuacja orientacja



fot. 1. Widok od południowego wschodu



Orientacja, skala 1: 10 000

4. Adres

JASTRZĘBIE ZDRÓJ
Jastrzębie Dolne
ul. Findera nr 57

nr hipoteczny

księga wieczysta

działka

3175/60 k.m. 2

5. Przynależność administracyjna

województwo

śląskie

powiat

Jastrzębie Zdrój

gmina

Jastrzębie Zdrój

6. Poprzednie nazwy miejscowości

Hermannsdorf

Jastrzabe

Jastrzembie Dolne

Königsdorf - Jastrzemb

7. Przynależność administracyjna
przed 31. 12. 1998.

województwo

katowickie

8. Właściciel i jego adres

Przedsiębiorstwo Transportu Kolejowego
i Gospodarki Kamieniem S.A.

ul. Kłokocińska 51

Rybnik

9. Użytkownik i jego adres

Przedsiębiorstwo Transportu Kolejowego
i Gospodarki Kamieniem S.A.

ul. Kłokocińska 51

Rybnik

10. Rejestr zabytków

Nr

data

Rzut, sytuacja we wkładce nr 1

Elewacja we wkładce nr 2

12. Autorzy, historia obiektu, określenie stylu.

- 1376 - pierwsza wzmianka o osadzie na prawie niemieckim w miejscu dzisiejszego Jastrzębia (Hermansdorf), do roku 1447 własność klasztoru dominikanek w Rybniku
- od 1467- używana jest nazwa Jastrzębie (Jastrzembie), powstają dobra rycerskie z podziałem na Jastrzębie Górne, Średnie i Dolne.
- 1736 - na terenie dóbr Jastrzębia Dolnego istnieje Dwór oznaczony na mapie Wielanda, na którego fundamentach powstał (prawdopodobnie) w początkach XIX w. obecny tzw. **Dwór na Mendowcu**. Budynek w stylu klasycznego dworu, o bardzo proporcjonalnych, symetrycznych elewacjach i układzie rzutu, kryty wielospadowym dachem z ryzalitem od południa. Dokładny rok budowy, pierwotny właściciel i budowniczy nieznan.
- 1859 - odkrycie źródeł solanki w dolinie rzeczki Szotkówka
- 1860 - hrabia Feliks von Königsdorf zakupił dobra Jastrzębia Dolnego
- potwierdzenie leczniczych właściwości solanki
- 1861 - budowa pierwszego zakładu kąpielowego "Szwajcarka"
- uruchomienie uzdrowiska Jastrzemb
- 1862 - budowa Domu Zdrojowego, 2 hoteli i 13 pensjonatów
- zmiana nazwy uzdrowiska na Bad Königsdorf- Jastrzemb
- 1886 - lekarz z poznańskiego Mikołaj Witczak objął stanowisko lekarza zdrojowego a następnie - 1896 - nabył uzdrowisko wraz z dobrami rycerskimi Jastrzębia Dolnego o łącznej powierzchni ok. 240 ha
- 1912 - w uzdrowisku wybudowano wodociąg i kanalizację, wprowadzono oświetlenie elektryczne i linie telefoniczne
- 1914 - wybuch I wojny światowej, obiekty uzdrowiskowe zamieniono na szpitale wojskowe
- 1918 - dr Mikołaj Witczak sprzedaje uzdrowisko niemiecko- austriackiemu Towarzystwu Zdrojowemu, umiera w lutym
- 1922 - Jastrzębie Zdrój zostaje przejęte przez administrację polską - bracia Mikołaj (syn) i Józef Witczakowie odzyskują kurort. Zakupują **Dwór na Mendowcu**. Staje się on znaczącym ośrodkiem- odwiedzili go m.in. Prezydent Ignacy Mościcki, gen. Józef Haller, wojewoda Michał Grażyński i Melchior Wańkowicz.
- 1922-1938 - dynamiczny rozwój i rozbudowa uzdrowiska, największe w województwie śląskim ilość kuracjuszy - do 5 tysięcy rocznie, obroty - ponad 1 milion złotych
- 1939-1945 - uzdrowisko pod administracją niemiecką nazwano Bad Königsdorf, sanatoria zamieniono na szpitale, biura i tzw. "miasto matek" (1943)
- 1945 - II półrocze początek prac przy odbudowie uzdrowiska
- 1946 -14.06. zwrot uzdrowiska braciom [REDACTED]
- 1947 - uzdrowisko odbudowane w 80%. przejęto wraz z dobrami Jastrzębia Dolnego na cele reformy rolnej i oddano w zarząd Ministerstwu Zdrowia. **Dwór na Mendowcu** z którego wykwaterowano właścicieli - przeznaczony m. in. na "hotel robotniczy" dla pracowników kolei a następnie na rozlewnię wód mineralnych - ulega stopniowej dewastacji.
- 1948 - utworzono Państwowe Uzdrowisko w Jastrzębiu Zdroju
- 1950 - uzdrowisko Jastrzębie zaliczono do I kategorii (filia uzdrowisko Ustroń), średnio w uzdrowisku leczycie się rocznie około 5 tysięcy kuracjuszy
- 1955 - po odkryciu złóż węgla podjęto decyzję o budowie kopalni na terenie Jastrzębia
- 1961 - uroczystości 100-lecia uzdrowiska
- intensywny rozwój górnictwa, podjęcie realizacji planu rozbudowy Jastrzębia do wielkości 100 tysięcy mieszkańców
- 1963 - 23.05. nadanie praw miejskich
- 1964 - zanik źródeł solankowych na skutek działalności górniczej
- 1970 - rozpoczęto budowę uzdrowiska zastępczego w Ustroniu Zawodziu
- 1994 - uzdrowisko w Jastrzębiu Zdroju zakończyło działalność!
- lata '90-te - **Dwór na Mendowcu** zakupuje osoba prywatna i rozpoczyna adaptację na obiekt gastronomiczno - hotelowy. Adaptacja zostaje przerwana - obiekt został przejęty przez obecnego właściciela za długi. Obecnie nieużytkowany.

13. Opis (sytuacja, materiał i konstrukcja, rzut, bryła, elewacje, wnętrze wyposażenie, instalacje)

Sytuacja - niewielka działka w Jastrzębiu Mendowcu. Budynek wolnostojący, na ogrodzonej działce, przy skrzyżowaniu ulic Lompy i Findera. W otoczeniu jednorodzinne budynki mieszkaniowe. Obiekt zajmuje szczyt wzgórza. Na działce brak zieleni wysokiej, poza ogrodzeniem, na południe od obiektu znajdują się pozostałości parku - atrakcyjna zieleń wysoka - robinie, buki (w tym pomnikowy buk kanadyjski), dęby, część w widoczny sposób komponowana. Pierwotnie obie działki stanowiły całość.

Materiał, konstrukcja, technika

Ściany - murowane z cegły pełnej. W piwnicy starsza cegła ścian i stropów 7x15x30 cm. Ściany piwnic o grubości : zewnętrzne ok. 75 cm, wewnętrzne nośne ok. 60 cm. Ściany parteru i poddasza o grubości : zewnętrzne ok. 60 cm, wewnętrzne nośne ok. 50 cm. Część ścian wewnętrznych współczesnych.

Sklepienia i stropy - nad piwnicą w większości zachowane kolebki z cegły na szerokich pasowych gurtach (być może pochodzące z XVIII-wiecznego dworu); pozostałe stropy współczesne żelbetowe; zmiana poziomu stropu nad parterem. Pierwotnie strop międzypiętrowy na belkach drewnianych, zdobionych.

Wieżba dachowa - zachowana oryginalna drewniana. Krokwie usztywniane jętkami, płatwie na słupkach z mieczami (wiązar płatwiowo - kleszczowy pełny).

Pokrycie dachu - blacha trapezowa, pierwotnie dachówka ceramiczna.

Posadzki, podłogi - brak zachowanych.

Schody - nie zachowały się oryginalne. Klatka schodowa współczesna żelbetowa, zmieniona lokalizacja. Pierwotnie schody wewnętrzne drewniane jednobiegowe.

Stolarka okienna - brak, pierwotnie okna drewniane skrzynkowe, dwuskrzydłowe, krzyżowe.

Stolarka drzwiowa - brak, pierwotnie drzwi drewniane.

Rzut - zwarty. Prostokąt o wymiarach 20 x14 m, z ryzalitami na elewacjach frontowej i tylnej. Wejście główne od południa, przez dostawiony do ryzalitu ganek. Od strony zachodniej istniała przybudówka mieszcząca pomieszczenia gospodarcze, obecnie rozebrana. Współcześnie nastąpiła zmiana układu wewnętrznego. Pierwotnie układ trójtaktowy, korytarz podłużny na osi wschód-zachód. Schody z parteru na poddasze położone były centralnie, zajmując mniej więcej połowę szerokości korytarza. Schody między parterem a piwnicą, jeżeli istniały, znajdowały się w południowo zachodnim narożu budynku, które stanowiło część gospodarczą. Piwnica w układzie dwutaktowym, prawdopodobnie starsza od reszty obiektu.

Bryła - zwarta, gabaryt wyrównany. Obiekt wolnostojący, parterowy, podpiwniczony, z użytkowym poddaszem. Dach czterospadowy, nad ryzalitem na elewacji frontowej dach dwuspadowy. Budynek na cokole. Współcześnie przez zmianę ukształtowania terenu przy obiekcie uzyskano wejście do piwnicy z poziomu terenu. Parter podniesiony nad poziom terenu o około 1-1,5 m.

Elewacje - tynkowane. Okna na parterze i piętrze o kształcie stojących prostokątów. Część otworów zamurowana, w miejscu niektórych okien wybite otwory drzwiowe.

Północna - tylna, czteroosiowa, symetryczna. Dwie osie środkowe w płytkim ryzalicie.

Wschodnia - boczna, trójosiowa, z lekką asymetrią.

Południowa - frontowa, siedmioosiowa, symetryczna. Trzy osie środkowe w ryzalicie podwyższonym o piętro zakończone trójkątnym szczytem z impostowym gzymsem okapowym, w świetle którego serliana. Do ryzalitu dostawiono ganek o trzech arkadach, zamkniętych łukami odcinkowymi, z tarasem na piętrze. Obecnie ganek jest zamurowany i włączony do wnętrza. Do ganku prowadziły umieszczone na osi jednobiegowe schody zewnętrzne. Obecnie rozpoczęta została w tym miejscu budowa tarasu z dwoma biegami schodów.

Zachodnia - boczna, czteroosiowa. Podlegała wielu przekształceniom, w okresie międzywojennym dobudowana do niej była prostokątna przybudówka z tarasem na dachu.

Wnętrze - przekształcone. Na parterze zachowany układ pomieszczeń w trakcie południowym.

Wyposażenie - brak.

Instalacje - wewnętrznych brak, nowa kanalizacja w poziomie piwnic.

14. Kubatura ok. 2200 m3	15. Powierzchnia użytkowa ok. 630 m2	16. Przeznaczenie pierwotne Dwór mieszkalny	17. Użytkowanie obecne Nieużytkowany
18. Prace budowlane i konserwatorskie, ich przebieg i dokumentacja W okresie od II wojny światowej bieżące remonty i prace adaptacyjne m.in. zabezpieczenie obiektu przeciw oddziaływaniu odkształceń górniczych (kotwienie ściągami stalowymi). Dokumentacji brak. Lata '90-te - rozpoczęto adaptację na obiekt gastronomiczno - hotelowy. Wykonano następujące prace: - wzmocnienie fundamentów opaskami żelbetowymi - izolacja zewnętrzna ścian fundamentowych i piwnic z folią drenażową; drenaż opaskowy wokół budynku, kanalizacja sanitarna w poziomie piwnic - wyburzenie przybudówki od strony zachodniej - oczyszczenie ścian i sklepień ceglanych piwnic - nowe stropy żelbetowe, nowa klatka schodowa żelbetowa wewnętrzna - zamurowanie części otworów drzwiowych wewnętrznych, wybicie nowych z nadprożami żelbetowymi Adaptacja została przerwana kilka lat temu z powodu bankructwa właściciela. <u>Dokumentacja budowlana</u> - zaginęła		19. Stan zachowania (fundamenty, ściany zewnętrzne, ściany wewnętrzne, sklepienia, stropy, konstrukcje dachowe, pokrycie dachu, wyposażenie i instalacje) Fundamenty - stan dobry, wzmocnione opaskami żelbetowymi Ściany zewnętrzne - stan konstrukcji dobry, stan elewacji zły, liczne ubytki tynku i zawilgocenia ścian Ściany wewnętrzne - stan średni i dobry (nowe ściany działowe) Sklepienia, stropy - stan średni i dobry (nowe stropy żelbetowe) Konstrukcje dachowe - stan średni, zły stan belek pozostałych ze stropu poddasza Pokrycie dachu - stan zły Wyposażenie - brak Instalacje - tylko drenaż i kanalizacja piwnic stan dobry (po wymianie), pozostałych brak 20. Najpilniejsze postulaty konserwatorskie - pilne dokończenie prac adaptacyjnych obiektu, zapobiegające dalszej dewastacji - przywrócenie pierwotnych podziałów i układu okien oraz detali elewacji - przywrócenie pokrycia dachu z dachówki ceramicznej - uporządkowanie otoczenia obiektu, połączenie w zespół z dawnym parkiem	

21. Akta archiwalne (rodzaj akt, numer i miejsce przechowywania)

24. Uwagi różne

25. Opracował

Pracownia Projektowa "ARTOP", ul.Traktorzystów 33, 40-695 Katowice
wrzesień - listopad 2006

tekst, rysunki Jolanta Singer - Zemła, Małgorzata Zemła

zdjęcia Piotr Kmiotczyk, Małgorzata Zemła

miejsce przechowywania negatywów archiwum PP ARTOP

Karta po wypełnieniu podlega ochronie na podstawie prawa autorskiego

Handwritten signatures and initials:
Jy-V-
M2a
Kmiotczyk

22. Bibliografia

1. "Jastrzębie Zdrój w zabytkach sztuki" Piotr Siemko, wyd. UM w Jastrzębiu Zdroju, 1992
2. "Studium wartości kulturowych i krajobrazowych miasta Jastrzębie" zespół autorski : B. Stankiewicz, L. Kostorz, E. Podbiał, H. Wiak-Marzec, E. Caban, opracowano na zlecenie UM w Jastrzębiu Zdroju, maj 1993
3. "Jastrzębie Zdrój dzieje uzdrowiska. Parafia Najśw. Serca Pana Jezusa 1951 - 2001." opracowanie Towarzystwo Miłośników Ziemi Jastrzębskiej pod red. W. Lesiuka i E. Dawidejt-Jastrzębskiej, wyd PIN- Instytut Śląski w Opolu, 2001
4. "Jastrzębie Zdrój w starej fotografii" część 1-3, wyd. UM w Jastrzębiu Zdroju, 2002 -2003
5. "Rody rycerskie z terenu Jastrzębia i okolicy" Piotr Siemko, wyd. Piotr Siemko, Żory, 2003
6. "W gnieździe rodowym Witczaków" referat, Jarosław Mrożkiewicz, www.tnzj.jasnet.pl /artykuły
7. "Zapomniany życiorys śląskiego powstańca - Mikołaja Witczaka jr." Jarosław Mrożkiewicz, wyd. UM w Jastrzębiu Zdroju, 2006

23. Źródła ikonograficzne i fotografia (rodzaj, miejsca przechowywania, sygnatury)

- Fotografie archiwalne " Rody rycerskie z terenu Jastrzębia i okolicy " - Piotr Siemko i
"Zapomniany życiorys śląskiego powstańca - Mikołaja Witczaka jr." - Jarosław Mrożkiewicz

26. Adnotacje o inspekcjach, informacje o zmianach (daty, imiona i nazwiska wypełniających)

27. Załączniki

Wkładki szt. 3

1.Miejscowość

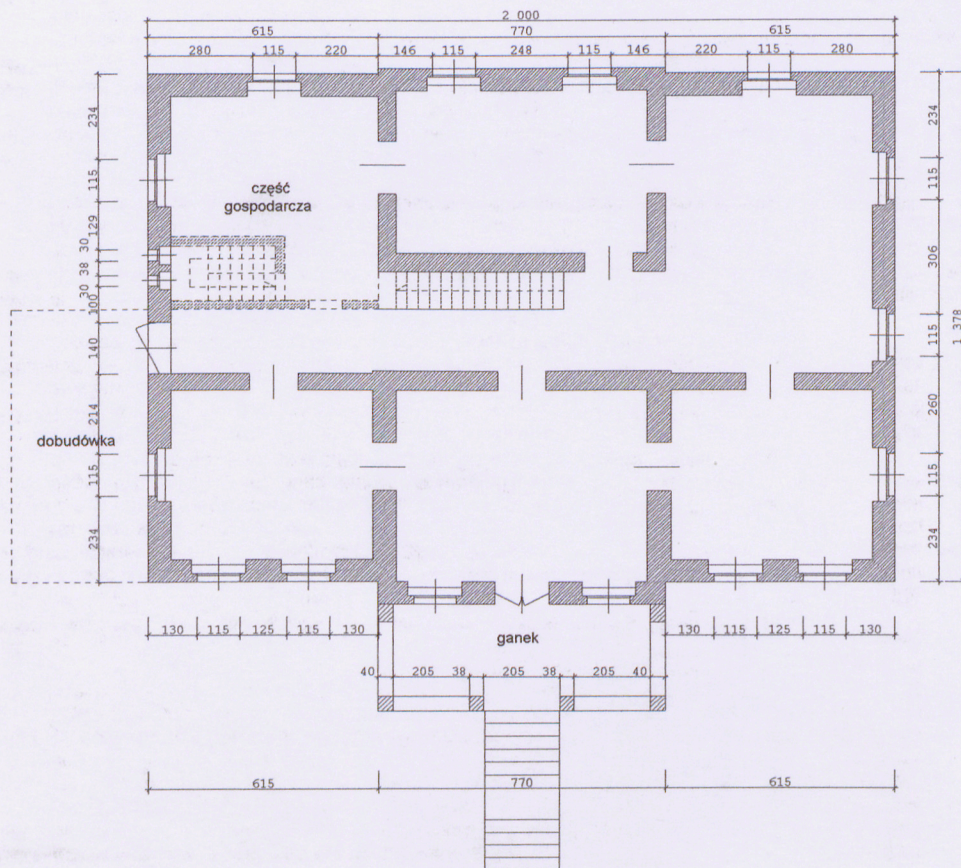
JASTRZĘBIE ZDRÓJ

2.Obiekt

DWÓR RODZINY WITCZAKÓW NA MENDOWCU

3.Zawartość wkładki

**RZUT, ZDJĘCIA ARCHIWALNE,
SYTUACJA**



RZUT PARTERU 1:200 - próba rekonstrukcji

Opracowanie PP "Artop" Katowice; Małgorzata Zemła,
wg inwentaryzacji własnej, listopad 2006

Wkładkę założył - Pracownia Projektowa "ARTOP", ul.Traktorzystów 33, 40-695 Katowice, listopad 2006

Zdjęcia archiwalne - za: Piotr Siemko "Rody rycerskie z terenu Jastrzębia i okolicy" - 2,
Jarosław Mrozkiewicz "Zapomniany życiorys śląskiego powstańca ..." - 3,4



fot. 2. Zdjęcie obiektu po II wojnie światowej



fot. 3. Wnętrze parter -
zdjęcie z lat '30-tych XX w.

fot. 4. Zdjęcie z lat '30-tych XX w.



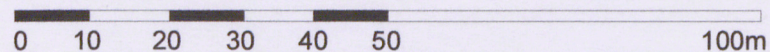


PLAN SYTUACYJNY

skala 1 : 1000



lokalizacja obiektu



1.Miejscowość

JASTRZĘBIE ZDRÓJ

2.Obiekt

DWÓR RODZINY WITCZAKÓW NA MENDOWCU

3.Zawartość wkładki

**ZDJĘCIA OBIEKTU,
ELEWACJA**



fot. 5. Widok od południowego zachodu



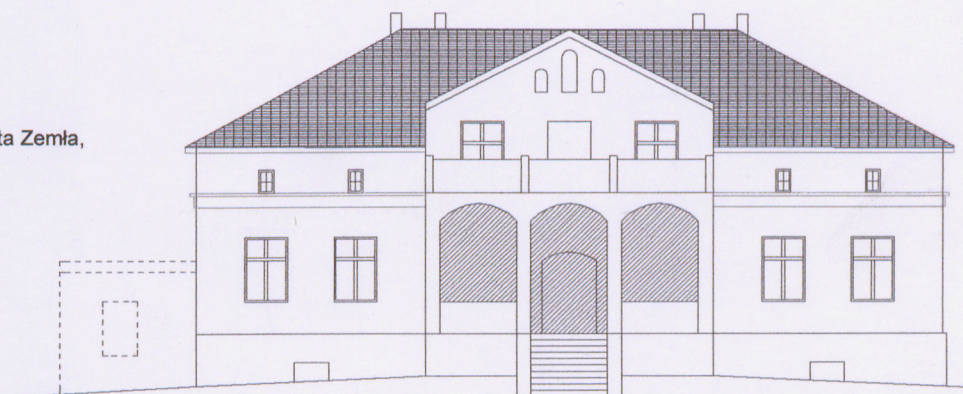
fot. 6. Pozostałości parku

ELEWACJA POŁUDNIOWA 1:200
próba rekonstrukcji

Opracowanie PP "Artop" Katowice; Małgorzata Zemla,
wg inwentaryzacji własnej, listopad 2006

wkładkę założył - Pracownia Projektowa "ARTOP",
ul.Traktorzystów 33, 40-695 Katowice, listopad 2006

miejsce przechowywania negatywów - archiwum PP ARTOP





fot. 7. Elewacja południowa



fot. 8. Elewacja zachodnia



fot. 9. Widok od północnego zachodu



fot. 10. Widok od północnego wschodu

1.Miejscowość

JASTRZĘBIE ZDRÓJ

2.Obiekt

DWÓR RODZINY WITCZAKÓW NA MENDOWCU

3.Zawartość wkładki

ZDJĘCIA WNĘTRZ OBIEKTU



fot. 11. Piwnice - sklepienie kolebkowe na pasowych gurtach



fot. 12. Piwnice - sklepienie kolebkowe na pasowych gurtach

wkładkę założył - Pracownia Projektowa "ARTOP", ul.Traktorzystów 33, 40-695 Katowice, listopad 2006

miejsce przechowywania negatywów - archiwum PP ARTOP



fot. 13. Wnętrze - 1-sze piętro



fot. 14. Poddasze



fot. 15. Poddasze - więźba dachowa



fot. 16. Więźba dachowa