

OŚRODEK DOKUMENTACJI
ZABYTKÓW w WARSZAWIE

KARTA EWIDENCYJNA ZABYTKÓW
ARCHITEKTURY I BUDOWNICTWA

A B C D E F G H I J K L L M N O P R S T U V W X Y Z

Nr

ŚLĄSKIE

2227

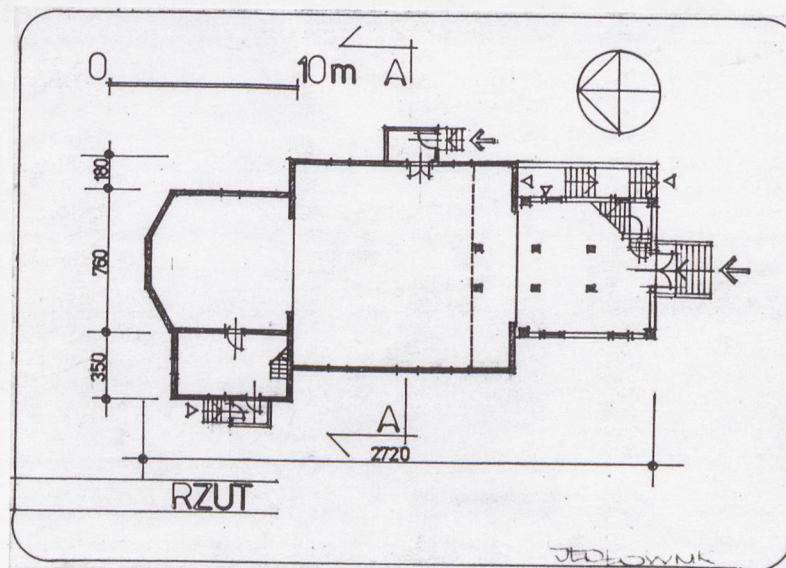
1. Obiekt

KOŚCIÓŁ PARAFIALNY POD WEZWANIEM ŚWIĘTEJ BARBARY
OBECNIE KOŚCIÓŁ PARAFIALNY POD WEZWANIEM ŚWIĘTEJ BARBARY I ŚWIĘTEGO JÓZEFA

2. Czas powstania
pierwsza połowa
XVII wieku

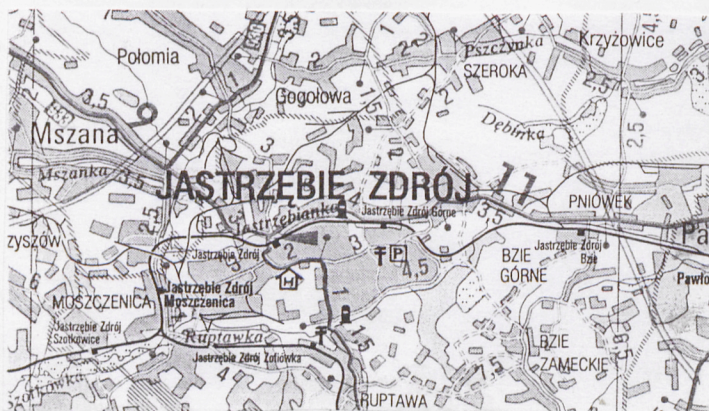
3. Miejscowość
JASTRZĘBIE ZDRÓJ
JASTRZĘBIE DOLNE

11. Zdjęcie rzut przekrój sytuacja orientacja



1

1 - elewacja południowo- wschodnia
2 - orientacja
3 - rzut



2

3

nr hipoteczny KW [redacted]
nr działki 1110/60

5. Przynależność administracyjna
województwo katowickie
gmina Jastrzębie Zdrój

6. Poprzednie nazwy miejscowości

Jastrzemb

7. Przynależność administracyjna
przed 1 VI 1975
województwo katowickie
powiat Wodzisław

8. Właściciel i jego adres
Rzymsko-Katolicka Parafia
pod wezwaniem
świętej Barbary i świętego Józefa
ul. Księdza Biskupa Herberta Bednorza 1A
44 - 330 Jastrzębie Zdrój

9. Użytkownik i jego adres
Rzymsko-Katolicka Parafia
pod wezwaniem
świętej Barbary i świętego Józefa
ul. Księdza Biskupa Herberta Bednorza 1A
44 - 330 Jastrzębie Zdrój

10. Rejestr zabytków

Nr A/738/66
data 5 sierpnia 1966 roku

281/50 z 1.03.1950

12. Autorzy, historia obiektu, określenie stylu

Pierwotnie kościół parafialny pod wezwaniem świętej Barbary w Jedłowniku wzniesiony został na wzgórzu poza wsią, prawdopodobnie zlokalizowany w miejscu pierwotnego kultu pogańskiego.

Parafia wzmiankowana w XIII wieku. W 1422 roku wymieniony Mikołaj, proboszcz w Jedłowniku. Kościół wzmiankowany w 1477 roku.

Obecny kościół zbudowany został w pierwszej połowie XVII wieku. Gruntownie przebudowany i odrestaurowany w 1888 roku - włączono wówczas pomieszczenie pod wieżą do nawy.

Pierwotnie we wzmiankach z wizytacji kościelnych z XVIII wieku - w kościele brak było podłóg, jedynie klepisko (*pavimentum nudum*).

W 1974 roku kościół przeniesiony został do Jastrzębia Zdroju i na nowym miejscu poświęcony 3 grudnia 1974 roku przez biskupa katowickiego [REDACTED]

[REDACTED] Dodany został kościołowi drugi patron - święty Józef, który był patronem kaplicy, przebudowanej następnie na probostwo. Pracami związanymi z przeniesieniem kościoła kierował ksiądz [REDACTED]. Był on rektorem tymczasowej kaplicy świętego Józefa, a potem pierwszym proboszczem nowo utworzonej parafii świętej Barbary, erygowanej 1 lutego 1978 roku.

Nowa parafia wydzielona została z terenu parafii Najświętszego Serca Pana Jezusa w Jastrzębiu Zdroju.

W trakcie przenosin wygląd kościoła uległ zniekształceniu. Po pierwsze podniesiono cokół kościoła w celu utworzenia dolnej kondygnacji kościelnej. Po drugie zmieniona została wieżyczka kościoła. Pierwotnie wieżyczka kościoła zbudowana była na kwadratowej, poprzecznej deskowanej podstawie, nad której wydatnym gzymsem, wznosiła się otwarta latarnia z podwójnymi arkadkami, zakryta czterospadowym daszkiem, zakończonym ośmioboczną banią pobitą gontami. Z tego stanu została obecnie tylko kwadratowa podstawa, niższa od poprzedniej i obita pionowo (zamiast poprzecznie) deskami oraz latarnia, lecz zasłonięta i nakryta czterospadowym daszkiem namiotowym bez baniastego zakończenia.

Kościół bez wyraźnych cech stylowych z elementami barokowymi.

13. Opis (sytuacja, materiał i konstrukcja, rzut, bryła, elewacje, wnętrze, wyposażenie, instalacje)

Sytuacja - kościół usytuowany w zachodniej części Jastrzębia, w sąsiedztwie kopalni *Jastrzębie*, przy ulicy księdza-biskupa Herberta Bednorza; kościół położony na obrzeżu Osiedla *Przyjaźń*. Kościół nieorientowany, oś podłużna kościoła północ-południe. Kościół położony na działce wyznaczonej współczesnym ogrodzeniem, w otoczeniu zieleni

Konstrukcja - kościół drewniany, fundamenty i piwnice żelbetowe, od zewnątrz część piwnic obłożona piaskowcem. Ściany kościoła z bali o konstrukcji mieszanej, wieńcowej i sumikowo-łątkowej; ściany szalowane deskami, złącza desek przesłonięte listwami

Dzwonnica - o konstrukcji szkieletowej, główną konstrukcję nośną stanowią cztery słupy narożne, połączone ryglami i krzyżakami; dzwonnica obita gontem

Izbica dzwonnicy i sygnaturka - o konstrukcji słupowo-ramowej; izbica szalowana deskami, złącza desek przesłonięte listwami, pod izbicą ozdobny okapik

Stropy - w nawie i w prezbiterium - sklepienie pozorne, kolebkowe, deskowe, podwieszone do więzarów dachowych; w zakrystii - strop belkowy nad parterem i deskowy nad pierwszym piętem; w wieży - nad parterem strop belkowy podparty słupami, powyżej stropy belkowe i w formie podłóg z dyli rozdzielających piętra; w piwnicach - strop żelbetowy

Wieżba dachowa - nad nawą i prezbiterium - dach o konstrukcji wieszarowej, dwuwieszakowy; nad sygnaturką - dach krokwiowy na jednym środkowym słupie; nad zakrystią - dach o konstrukcji krokwiowo-jętkowej; nad dzwonnica - dach o konstrukcji krokwiowo-płatwiowej ze słupem pośrodku

Pokrycie dachowe - dach kryty gontem

Schody - schody zewnętrzne - jedno- i dwubiegowe (do piwnicy), żelbetowe, obłożone lastrikiem; schody we wnętrzu - z parteru na chór muzyczny - drewniane, jednobiegowe, policzkowe; w dzwonnicy - schody drewniane - drabiniaste i drabiny; w prezbiterium - jednobiegowe, z okładziną drewnianą; w zakrystii - jednobiegowe, drewniane, policzkowe

Posadzki - w nawie i pod wieżą - łom marmurowy; w prezbiterium - podłoga drewniana; w kruchtach - lastriko; w zakrystii - podłoga drewniana; w piwnicy - wylewka i gumolit

Drzwi - zewnętrzne - główne od południa - drewniane, dwuskrzydłowe, od zewnątrz płycinowe (jedna płycina wypełniona deskami w układzie poziomym), od wewnątrz drzwi obite deskami w układzie pionowym, drzwi prostokątne, na zawiasach pasowych z 1647 roku, zamek zewnętrzny; do kruchty od wschodu - drewniane, jednoskrzydłowe, prostokątne, o konstrukcji deskowo-listwowo-zastrzałowej, na zawiasach pasowych, drzwi współczesne; do zakrystii - drewniane, jednoskrzydłowe, prostokątne, o konstrukcji deskowo-listwowo-zastrzałowej, na zawiasach pasowych, drzwi współczesne; do krypty od wschodu (1) - współczesne, drewniane, prostokątne, półtoraskrzydłowe, płycinowe, na zawiasach czopowych; do krypty od wschodu (2) - współczesne, jednoskrzydłowe, prostokątne, jednopłytowe (pilśnia bita obustronnie na konstrukcję drewnianą), na zawiasach czopowych; drzwi we wnętrzu - z kruchty od wschodu do nawy - drewniane, dwuskrzydłowe, prostokątne, na zewnątrz płycinowe (jedna płycina wypełniona poziomymi deskami), od wewnątrz deskowo-listwowe, na zawiasach pasowych, z zamkiem wewnętrznym; z prezbiterium do zakrystii - drewniane, jednoskrzydłowe, prostokątne, o konstrukcji deskowo-spongowej, z zamkiem wewnętrznym, na zawiasach pasowych; z wiatrolapu do zakrystii - drewniane, jednoskrzydłowe, prostokątne, od zakrystii pierzone deskami w jodełkę, o konstrukcji deskowo-spongowej, z zamkiem zewnętrznym, na zawiasach pasowych; na ambone - drewniane, jednoskrzydłowe, zamknięte łukiem pełnym, o konstrukcji deskowo-listwowej, z zamkiem zewnętrznym, na zawiasach czopowych; na emporę - współczesne, drewniane, jednoskrzydłowe, prostokątne, o konstrukcji deskowej

<p>14. Kubatura</p> <p>1968,1 m³</p>	<p>15. Powierzchnia użytkowa</p> <p>312,4 m²</p>	<p>16. Przeznaczenie pierwotne</p> <p>sakralne</p>	<p>17. Użytkowanie obecne</p> <p>sakralne</p>
<p>18. Prace budowlane i konserwatorskie, ich przebieg i dokumentacja</p> <ul style="list-style-type: none"> • 1965 rok - remont kapitalny kościółka w Jedłowniku • 1974 rok - przeniesienie kościółka z Jedłownika do Jastrzębia Zdroju połączone z remontem kapitalnym: <ul style="list-style-type: none"> • budowa żelbetowej piwnicy • budowa schodów zewnętrznych do piwnicy • wymiana podłóg na łom marmurowy • wymiana zużytych elementów drewnianych na nowe 		<p>19. Stan zachowania (fundamenty, ściany zewnętrzne, ściany wewnętrzne, sklepienia, stropy, konstrukcje dachowe, pokrycie dachu, wyposażenie i instalacje)</p> <p>Fundamenty - stan dobry Ściany zewnętrzne i wewnętrzne - stan dobry Sklepienia, stropy - stan dobry Konstrukcje dachowe - stan dobry Pokrycie dachowe - stan dobry Instalacje - stan dobry</p> <hr/> <p>20. Najpilniejsze postulaty konserwatorskie</p> <ul style="list-style-type: none"> • Wskazana korekta posadzek w nawie i pod wieżą - likwidacja łomu marmurowego i wprowadzenie podłogi drewnianej 	

21. Akta archiwalne (rodzaj akt, numery i miejsce przechowywania)

- U. Sibińska, M. Wiśniewski, *Jedłownik powiat Wodzisław. Kościół drewniany*, 1974 (Archiwum Wojewódzkiego Konserwatora Zabytków - sygnatura III/2366a)

24. Uwagi różne

25. Opracował

tekst	mgr Magdalena Łabuz	maj 1997 roku
plany, rysunki	arch. Stanisław Łabuz	maj 1997 roku
zdjęcia, fotografie	arch. Stanisław Łabuz	maj 1997 roku
miejsca przechowywania negatywów Archiwum WKZ Katowice		

Karta po wypełnieniu podlega ochronie na podstawie przepisu prawa autorskiego.

22. Bibliografia

- Katalog zabytków sztuki w Polsce, województwo katowickie, powiat wodzisławski
- Lutsch, *verzeichnis der Kunstdenkmäler der Provinz Schlesien Reg. Bezirk Oppeln*, 1894
- J. Matuszczak, *Kościół drewniane na Śląsku*
- J. Matuszczak, *Studia nad kościołami drewnianymi na Górnym Śląsku*. Rocznik Muzeum Górnośląskiego w Bytomiu. Sztuka, zeszyt nr 9, Bytom 1989
- J. Matuszczak, *Z dziejów architektury drewnianej na Śląsku*. Muzeum Górnośląskie w Bytomiu. Sztuka, zeszyt 5, Bytom 1971
- Mikołajec, *Najstarszy kościół drewniany w Jedłowniku pod Wodzisławiem*, „Polska Zachodnia” z 1936 roku, nr 27
- Schematyzm Archidiecezji Katowickiej, Katowice 1993
- E. Wiggert, L. Burgemester, *Die Holzkirchen und Holztkirchen der preussischen Ostprovinzen*, Berlin 1905

23. Źródła ikonograficzne i fotografia (rodzaj, miejsce przechowywania, sygnatury)

26. Adnotacje o inspekcjach, informacje o zmianach (daty, imiona i nazwiska wypełniających)

27. Załączniki

3 wkładki

1. <i>Miejscowość</i> JASTRZĘBIE ZDRÓJ	2. <i>Obiekt</i> KOŚCIÓŁ PARAFIALNY POD WEZWANIEM ŚWIĘTEJ BARBARY I ŚWIĘTEGO JÓZEFA	3. <i>Zawartość wkładki</i> Ciąg dalszy punktu 13
--	---	--

Ciąg dalszy punktu 13 - opis obiektu

Okna - drewniane, krosnowe, w nawie i prezbiterium dwudzielne, czteropoziomowe, w zakrystii i w wieży dwudzielne, trzypoziomowe. Okna w kondygnacji piwnicznej - drewniane, skrzynkowe, dwudzielne, jednopoziomowe. W okienku zakrystii krata kowalska z zadziorami

Rzut - kościół jednonawowy na rzucie prostokąta, z prezbiterium, zamkniętym trójbocznie, od zachodu do prezbiterium i nawy przylega zakrystia na rzucie prostokąta, poprzedzona prostokątną kruchtą. Wejście do nawy od wschodu w wieży od południa poprzedzone prostokątnymi krukhtami

Bryła - zwarta; kościół z wydatną wieżą, dwukondygnacyjną zakrystią, podpiwniczony (podpiwniczenie współczesne). Nad nawą dach dwuspadowy, między dachem nawy a prezbiterium czworoboczna wieżyczka na sygnaturkę z latarnią, nakryta dachem czterospadowym. Prezbiterium kryte dachem wielospadowym, w zakrystii dach trójspadowy, w wieży dach czterospadowy, krukhty kryte dachami dwuspadowymi

Elewacja zachodnia - sześciosiowa (w tym dwie osie wieży, trzy osie korpusu głównego i jedna oś zakrystii). Od zachodu do zakrystii przylega krukhta. Wieża zwężająca się ku górze. Nad oknami wieży zaokrąglone daszki. Okna w drewnianych obramieniach. Nad cokołem niewielkie zadaszenie.

Elewacja wschodnia - sześciosiowa (w tym dwie osie wieży, trzy osie korpusu głównego, jedna oś prezbiterium). Na osi środkowej korpusu głównego krukhta. Okna ujęte w drewniane obramienia. Nad oknami wieży zaokrąglone daszki. Nad cokołem niewielki daszek.

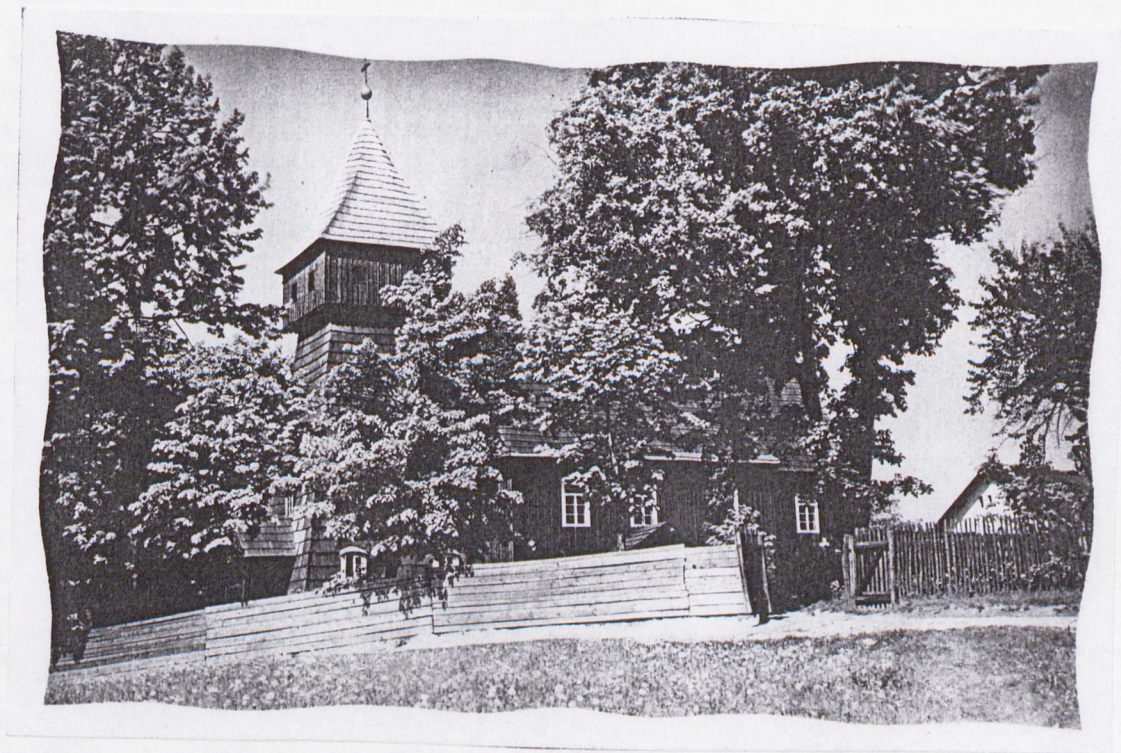
Elewacja północna - na osi środkowej trójboczne prezbiterium, od północy jednoosiowa zakrystia. Okna zakrystii ujęte w prostokątne drewniane obramienia. Przy styku wieża-nawa w przyziemiu schody do piwnicy.

Elewacja południowa - z wieżą na osi środkowej, poprzedzoną krukhtą, z wejściem na osi. Do krukhty prowadzą schody

Wnętrze - salowe, nawa szersza od prezbiterium. Pomieszczenie pod wieżą włączone w czasie przebudowy jako przedłużenie nawy, przez wycięcie znacznej części ściany od strony nawy. Nawa od prezbiterium wydzielona łukiem tęczowym odcinkowym. W łuku dwie belki. W drugiej kondygnacji zakrystii łoża kolatorska, otwarta do prezbiterium prostokątnym przepruciem. Od południa chór muzyczny z pełną drewnianą balustradą. Chór wsparty na sześciu słupach.

Wypożażenie - ołtarz główny - z XVII/XVIII wieku; obraz *Maria z Dzieciątkiem* z XIX wieku; ambona z XIX wieku

Instalacje - elektryczna, wodno-kanalizacyjna, centralne ogrzewanie



Jedłownik - kościół przed przeniesieniem do Jastrzębia Zdroju.

1. Miejscowość
JASTRZĘBIE ZDRÓJ

2. Obiekt
KOŚCIÓŁ PARAFIALNY POD WEZWANIEM ŚWIĘTEJ BARBARY I ŚWIĘTEGO JÓZEFA

3. Zawartość wkładki
Zdjęcia



4



5



6



7



8

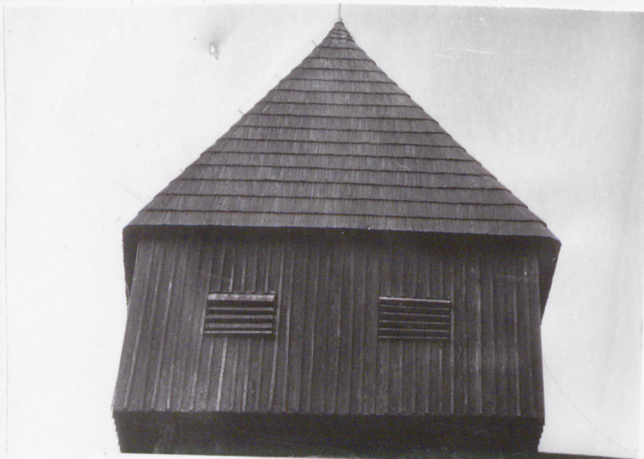


9



10

- 4 - elewacja południowa
- 5 - wejście główne
- 6 - okno
- 7 - drzwi w wieży
- 8 - elewacja wschodnia
- 9 - sygnaturka
- 10 - elewacja południowa



11



12



13

- 12 - dach wieży
- 13 - elewacja wschodnia
- 13 - elewacja zachodnia
- 14 - okna wieży
- 15 - elewacja południowa



14

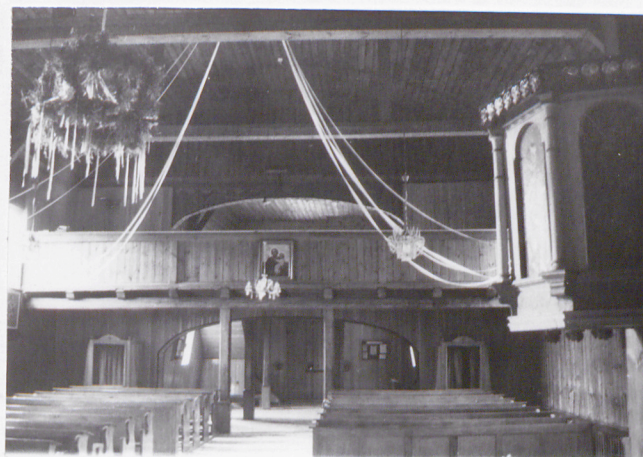


15

1. *Miejscowość*
JASTRZĘBIE ZDRÓJ

2. *Obiekt*
KOŚCIÓŁ PARAFIALNY POD WEZWANIEM ŚWIĘTEJ BARBARY I ŚWIĘTEGO JÓZEFA

3. *Zawartość wkładki*
Zdjęcia, przekrój, sytuacja



18

17

17 - widok na prezbiterium
18 - widok na emporę

