

OŚRODEK DOKUMENTACJI ZABYTEKÓW w WARSZAWIE

KARTA EWIDENCYJNA ZABYTEKÓW
ARCHITEKTURY I BUDOWNICTWA

A B C D E F G H I J K L M N O P R S T U V W X Y Z

Nr

ŚLĄSKIE

1. Obiekt

DOM MIESZKALNY - WILLA DYREKTORA HUTY BISMARCK
OBECNIE HUTY BATORY

2. Czas powstania

1916 rok

3. Miejscowość

CHORZÓW - BATORY

11. Zdjęcie rzut przekrój sytuacja orientacja



I

I. fasada

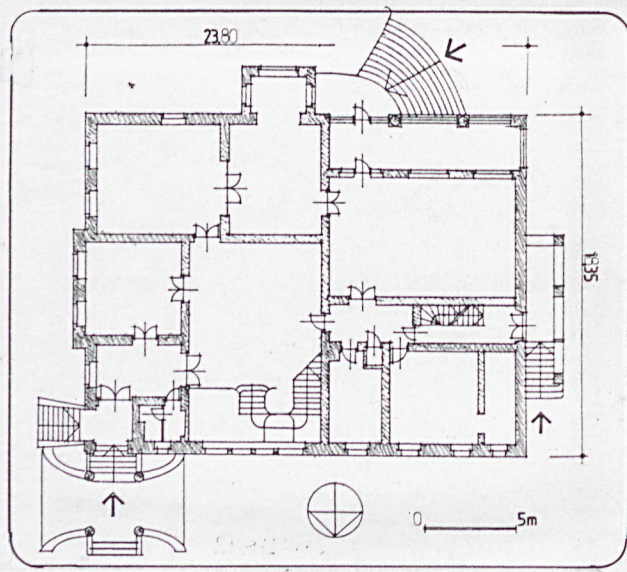
2. rzut parteru

3. orientacja

3



2



4. Adres

Chorzów-Batory
ul. Stefana Batorego 44

nr hipoteczny KW

5. Przynależność administracyjna

województwo katowickie

gmina Chorzów

pow. miejski Chorzów

6. Poprzednie nazwy miejscowości

Wielkie Hajduki

7. Przynależność administracyjna
przed 1 VI 1975

województwo katowickie

powiat miasto wydzielone

8. Właściciel i jego adres

HUTA BATORY

ul. Dyrekcyjna 6

Chorzów-Batory

9. Użytkownik i jego adres

HUTA BATORY

ul. Dyrekcyjna 6

Chorzów-Batory

10. Rejestr zabytków

Nr

data

12. Autorzy, historia obiektu, określenie stylu

Budowa Huty Bismarck wiąże się z rodziną Donnersmarcków, która 23 września 1872 roku założyła towarzystwo pod nazwą „Katowicka Spółka Akcyjna dla Hutnictwa Żelaza” z zadaniem wybudowania huty w okolicach Świętochłowic.

Zadanie budowy huty powierzono Wilhelmowi Kollmannowi. W rok po założeniu spółki - 2 września 1873 roku - ruszyła produkcja. Wówczas to spółka akcyjna została przemianowana na Bismarckhütte Aktiengesellschaft zu Bismarckhütte, a samą hutę nazwano właśnie Bismarckhütte.

Wilhelm Kollmann kierował hutą do 1908 roku. Po nim kierownictwo przejął jako zarządzający hutą Claus Kallenborn, a dyrektorem huty został Robert Scherff.

W latach 1907-1916 huta zaangażowała się w budownictwo mieszkaniowe i socjalne dla załogi. Powstały wówczas zespoły mieszkaniowe, pralnia i łaźnia przy ulicy 16 Lipca, zespół mieszkaniowy wraz ze szpitalem przy ulicy Szpitalnej, zabudowano ulicę Leśną, Hutniczą, domy urzędnicze przy ulicy Racjonalizatorów oraz dwie wille dyrektorskie - willę dyrektora zarządzającego spółką Clausa Kallenborna przy ulicy Stefana Batorego 44 oraz willę dla dyrektora huty Roberta Scherffa przy ulicy Stefana Batorego 35.

Willę dyrektora zarządzającego spółką Clausa Kallenborna wzniesiono, sądząc według analizy stylistycznej, według projektu Artura Junga, który projektował willę dyrektora huty Roberta Scherffa (analogiczny detal wnętrza i rozwiązanie przestrzenne). Wille te powstawały równolegle w 1916 roku - **willę dyrektora zarządzającego spółką wzniesiono w stylu secesyjnym.**

Z archiwalnego projektu zachowały się jedynie elewacje (rysunki niesygnowane)

13. Opis (sytuacja, materiał i konstrukcja, rzut, bryła, elewacje, wnętrze, wyposażenie, instalacje)

Sytuacja - budynek znajduje się na południowy zachód od dworca kolejowego Chorzów Batory, przy ulicy Stefana Batorego, fasadą skierowany na wschód. Elewacja ogrodowa południowa, willa wolno stojąca w otoczeniu ogrodu, na działce wyznaczonej ogrodzeniem

Konstrukcja ścian - budynek murowany z cegły

Stropy, sklepienia - w piwnicach stropy ceramiczne odcinkowe i płaskie, w holu pseudokolebka o spłaszczonym łuku z dekoracją sztukatorską, w salonie z werandą płaski strop z fasetami

Więźba dachowa - drewniana

Pokrycie dachu - dach kryty dachówką

Podłogi - piwnica dwupoziomowa - w poziomie niższym wylewka betonowa, w poziomie wyższym lastriko; w sieni - oryginalna posadzka ceramiczna, podobnie w łazience i toalecie parteru i piętra; w korytarzu posadzka z lastriko; w holu i pomieszczeniach parkiety

Schody - zewewnętrzne - w *fasadzie* - jednobiegowe, z lastrika, z murowaną pełną balustradą; *schody na werandę w elewacji bocznej* - jednobiegowe, granitowe, z metalową balustradą; *schody w elewacji tylnej* - jednobiegowe, betonowe, z ceglana pełną balustradą z kształtek ceglanych; schody we wnętrzu - *główna klatka schodowa i hol* - drewniane, jednobiegowe, zabiegowe, z drewnianą balustradą; *boczna klatka schodowa* - dwubiegowe, o konstrukcji stalowej, z drewnianymi stopnicami, z drewnianą balustradą; *schody do piwnicy* - jednobiegowe, betonowe

Drzwi - zewewnętrzne - w *elewacji bocznej* - drewniane, pełne, o konstrukcji ramowo-płycinowej, zamknięte łukiem wklęsło-wypukło-wklęsłym, z nadświetlem zamkniętym łukiem odcinkowym, drzwi na zawiasach czopowych; w *elewacji tylnej* - drewniane, szklone, o konstrukcji ramowo-płycinowej, zamknięte łukiem odcinkowym, dwuskrzydłowe, drzwi na zawiasach czopowych; *drzwi na werandę* - o konstrukcji metalowej, dwuskrzydłowe, z dwoma połówkami skrzydeł po bokach, zamknięte łukiem spłaszczonym wpisanym w prostokąt; drzwi we wnętrzu - *drzwi do pomieszczeń* - drewniane, o konstrukcji ramowo-płycinowej, jedno- i dwuskrzydłowe, z drewnianymi ościeżami, część drzwi szklonych, część drzwi z supraportami, drzwi zamknięte prosto, na zawiasach czopowych; *drzwi do piwnicy* - drewniane, o konstrukcji ramowo-płycinowej, jednoskrzydłowe, zamknięte prosto, drzwi z drewnianymi ościeżami, na zawiasach czopowych

Okna - drewniane, skrzynkowe, od frontu czterodzielne dziesięciopoziomowe i czterodzielne ośmiopoziomowe; okna w elewacji bocznej dwudzielne czteropoziomowe, zamknięte łukiem odcinkowym i dwudzielne trójpoziomowe z nadświetleniem, zamknięte łukiem odcinkowym, bądź pełnym oraz od północy duże okno witrażowe, od południa duże okna werandy wielokwaterowe o konstrukcji metalowej oraz wielokwaterowe okna ganku i ryzalitu

Rzut - budynek na rzucie prostokąta z wewnętrznym halem, wokół którego zgrupowane pomieszczenia; budynek dwutraktowy

Bryła - zwarta, budynek dwukondygnacyjny, podpiwniczona, z poddaszem, kryty dachem czterospadowym, ganek kryty dachem trójspadowym

14. <i>Kubatura</i>	15. <i>Powierzchnia użytkowa</i>	16. <i>Przeznaczenie pierwotne</i>	17. <i>Użytkowanie obecne</i>
5700 m ³	1320 m ²	budynek mieszkalny	budynek opuszczony
		19. <i>Stan zachowania (fundamenty, ściany zewnętrzne, ściany wewnętrzne, sklepienia, stropy, konstrukcje dachowe, pokrycie dachu, wyposażenie i instalacje)</i>	
18. <i>Prace budowlane i konserwatorskie ich przebieg i dokumentacja</i>		<p>Fundamenty - stan dobry Ściany zewnętrzne i wewnętrzne - stan dobry Stropy - stan średni - zacieki Konstrukcje dachowe i pokrycie dachu - stan średni - zawilgocenia wynikające z nieszczelności dachu Pokrycie dachu - stan zły - nieszczelne Wyposażenie, instalacje - ogólnie zaniebdane</p>	
Do czasu funkcjonowania w budynku przedszkola przeprowadzono w obiekcie bieżące remonty zachowawcze. Obecnie budynek opuszczony.		20. <i>Najpilniejsze postulaty konserwatorskie</i>	
		Konieczne zagospodarowanie obiektu i przeprowadzenie remontu kapitalnego	

21. Akta archiwalne (rodzaj akt, numery i miejsce przechowywania)

- Zachowane archiwalne rysunki elewacji w Dziale Projektowo-Konstrukcyjnym Dyrekcji Huty Batory
- Projekt adaptacji budynku na przedszkole, wykonany i przechowywany w Dziale Projektowo-Konstrukcyjnym Dyrekcji Huty Batory

22. Bibliografia

- Huta Batory. Praca zbiorowa pod redakcją R. Kurka, Chorzów 1993

23. Źródła ikonograficzne i fotografia (rodzaj, miejsce przechowywania, sygnatury)

24. Uwagi różne

25. Opracował

tekst	mgr Magdalena Łabuz	październik 1996 roku
plany, rysunki	arch. Stanisław Łabuz	październik 1996 roku
zdjęcia, fotografie	mgr Magdalena Łabuz	październik 1996 roku
miejsca przechowywania negatywów	Archiwum Wojewódzkiego Konserwatora Zabytków w Katowicach	

Karta po wypełnieniu podlega ochronie na podstawie przepisu prawa autorskiego.

26. Adnotacje o inspekcjach, informacje o zmianach (daty, imiona i nazwiska wypełniających)

27. Załączniki 3

1. <i>Miejscowość</i> CHORZÓW - BATORY ul. Stefana Batorego 44	2. <i>Obiekt</i> DOM MIESZKALNY - WILLA DYREKTORA HUTY BISMARCK OBECNIE BUDYNEK HUTY BATORY	3. <i>Zawartość wkładki</i> Ciąg dalszy punktu 13 - opis obiektu
--	---	---

Ciąg dalszy punktu 13 - opis obiektu

Elewacja frontowa - sześćoosiowa, na osi środkowej ryzalit zwieńczony szczytem o płynnej linii. Naroża ryzalitu ujęte w pasy z cegieł. Okna dolnej kondygnacji ryzalitu w ceglanych opaskach z ceglanymi nadprożami o nieregularnych kształtach. Okna górnej kondygnacji zamknięte nadprożem w formie łuku płaskiego. Nad nim naczółki ceglane z profilowanych kształtek o nieregularnych formach. Pod oknami obu kondygnacji dekoracyjne płyciny z ceglanych kształtek. Analogiczne okna w drugiej kondygnacji poza ryzalitem z lewej strony, po stronie prawej okna w prostych ceglanych opaskach. Na ostatniej osi ganek poprzedzony schodami. Wnęka ganku ujęta w ceglane opaski, w zwieńczeniu naczółek o wklęsło-wypukło-wklęsłym łuku. Na ścianie wschodniej budynku, pod gankiem, płycina z przedstawieniem figuralnym z życia hutników. Przyziemie elewacji wydzielone gzymsem, w przyziemiu okienka piwniczne.

Elewacja tylna - sześćoosiowa, na osi środkowej parterowy ganek, do którego prowadzą schody. Balustrada schodów z kształtek ceglanych, przechodzi w balustradę ganku. Ganek nadwieszony, wsparty na dwóch słupach, między którymi łuki odcinkowe. Okna w prostych ceglanych opaskach.

Elewacja boczna - ogrodowa - pięcioosiowa, na trzech pierwszych osiach w parterze przeszklona weranda, przechodząca na piętrze w otwartą loggię widokową. Na osi środkowej ganek kryty datrójspadowym dachem, do ganku prowadzą schody. Nad gankiem w zwieńczeniu szczyt, o nieregularnym zamknięciu. W szczycie owalne okienko. Okna werandy i ganku wielokwaterowe, w werandzie zamknięte prosto, w ganku zamknięte łukiem odcinkowym. Pod oknami ganku i na ostatniej osi - płyciny z dekoracją geometryczną. Na wysokości drugiej kondygnacji z prawej strony dwie płyciny figuralne o tematyce z życia hutników.

Elewacja boczna - sześćoosiowa, na osi środkowej duże okno witrażowe. Na pierwszej osi ganek kolumnowy, kryty dachem trójspadowym. Z ganku wejście do budynku. Na trzeciej osi wejście do piwnicy, ujęte w ceglane ościeża, zamknięte półokrągło. Naroża elewacji i witraż ujęte w ceglane lizeny. Cokół wydzielony ceglanym gzymsem.

Wnętrze - zachowany pierwotny układ pomieszczeń i częściowo wystrój. Pomieszczenia zgrupowane wokół otwartego na drugą kondygnację holu. W holu klatka schodowa prowadząca na otwarte krużganki, stanowiące główny system komunikacyjny drugiej kondygnacji. Hol i klatka schodowa obłożone boazerią drewnianą o konstrukcji ramowo-płycinowej, prostą, bez dekoracji rzeźbiarskiej. Ścianę przy klatce schodowej holu wypełnia witraż. Witraż sygnowany R.Schlein Zittau. W holu zachowany również marmurowy kominek, prosty, bez dekoracji. Wystrój zachowany także w salonie z werandą. Salon wyłożony do 1/3 wysokości boazerią o konstrukcji ramowo-płycinowej, w którą wmontowane szafy.

Instalacje - wodno-kanalizacyjna, elektryczna, gazowa, centralne ogrzewanie

1. Miejscowość
Chorzów-Batory

2. Obiekt (nazwa jak w karcie)
Dom mieszkalny-willa
dyrektora huty Bismarck
ob. huty Batory

3. Zawartość wkładki (nazwa obiektu lub materiału uzupełniającego)
zdjęcia



elevacja frontowa



elevacja boczna



fasada-płaskorzeźba ganku



elevacja ogrodowa



płaskorzeźby w elew.ogrodowej



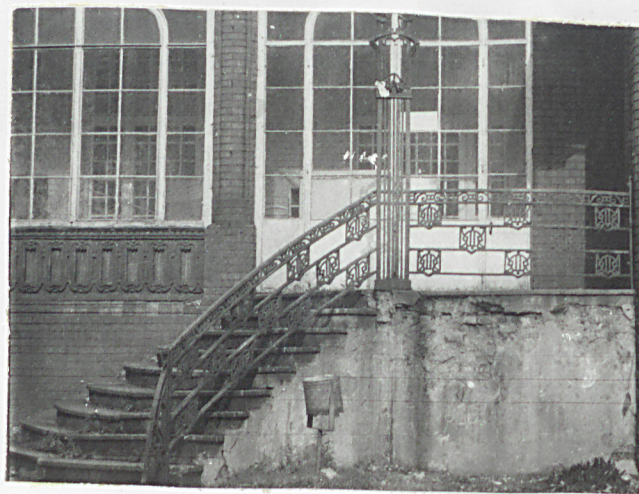
elevacja tylna-ganek

Wkładkę założył: mgr Magdalena Łabuz X 96 r.
(imię, nazwisko, data)

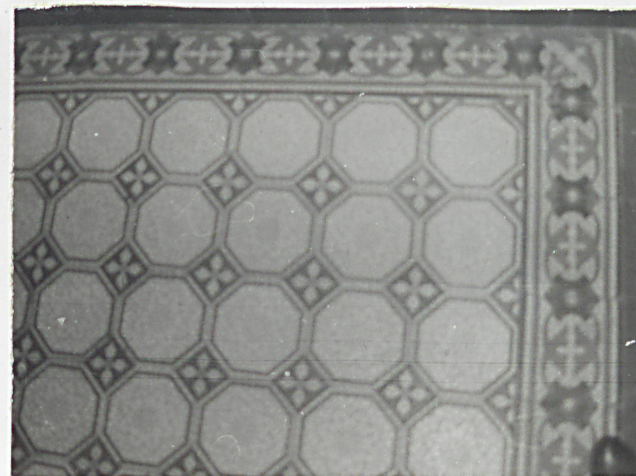
Miejsce przechowywania negatywów: Archiwum WKZ Katowice



elewacja boczna



schody w elew. bocznej



posadzka w toaletach



okno



wejście główne



okno



posadzka sieni

1. Miejscowość

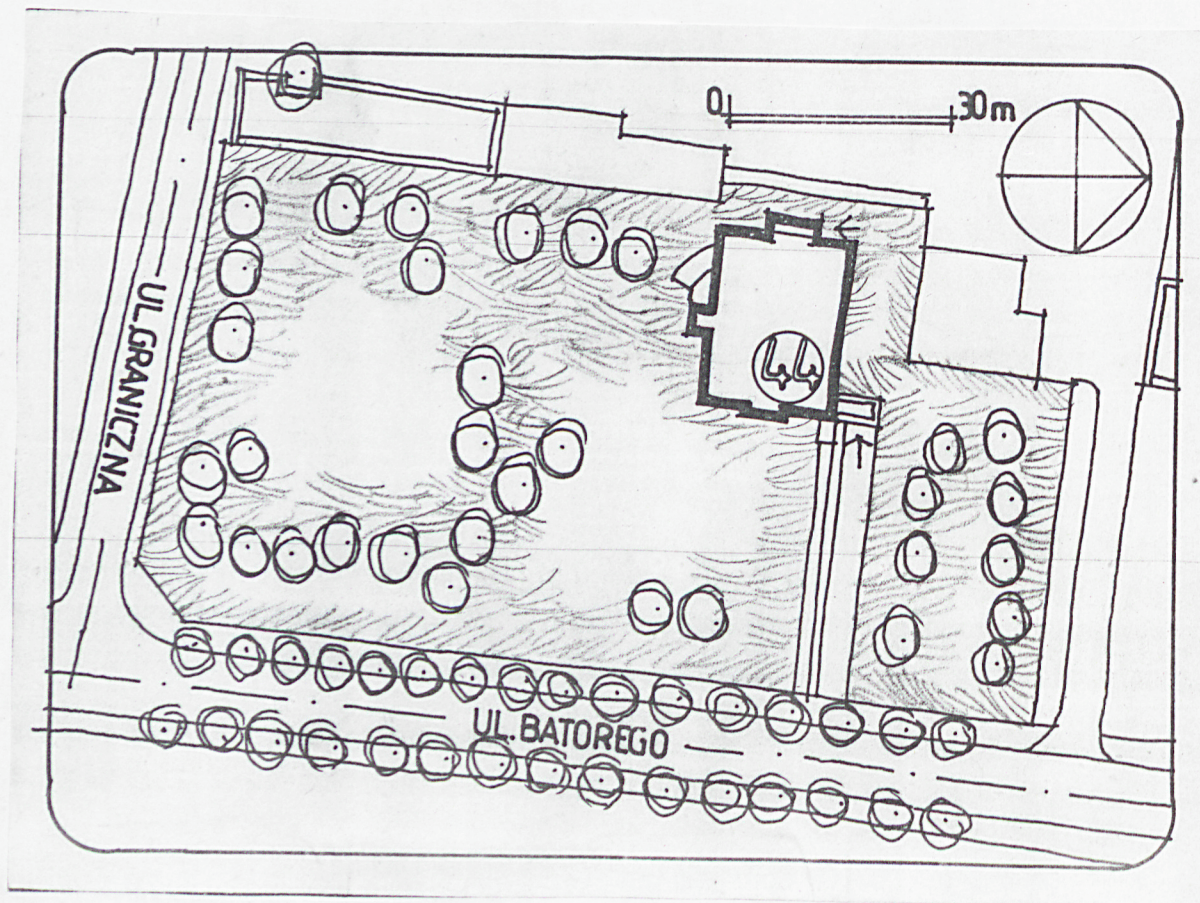
Chorzów-Batory

2. Obiekt (nazwa jak w karcie)

Dom mieszkalny-willa
dyrektora huty Bismarck
ob. huty Batory

3. Zawartość wkładki (nazwa obiektu lub materiału uzupełniającego)

sytuacja



sytuacja

Wkładkę założył: mgr Magdalena Łabuz X 96 r.
(imię, nazwisko, data)

Miejsce przechowywania negatywów: Archiwum WKZ Katowice