

**OŚRODEK DOKUMENTACJI  
ZABYTKÓW w WARSZAWIE**

KARTA EWIDENCYJNA ZABYTKÓW  
ARCHITEKTURY I BUDOWNICTWA

A B C D E F G H I J K L M N O P R S T U V W X Y Z

Nr

ŚLĄSKIE

745

1. Obiekt

KAPLICA CMENTARNA

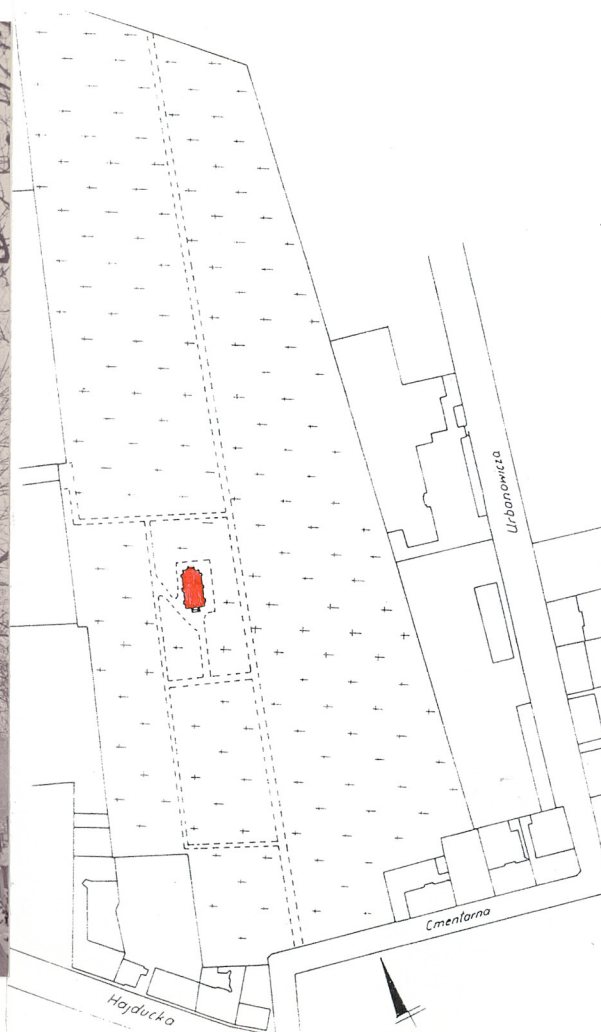
2. Czas powstania

1898 rok

3. Miejscowość

CHORZÓW

11. Zdjęcie rzut przekrój sytuacja orientacja



orientacja

4. Adres

Chorzów  
cmentarz - ulica Cmentarna

ul. DRYMAY

nr hipoteczny

nr inwentarza

nr geodezyjny działki 3458/303

5. Przynależność administracyjna

województwo katowickie

gmina Chorzów

pow. miejski CHORZÓW

6. Poprzednie nazwy miejscowości

Königshütte

7. Przynależność administracyjna

przed 1 VI 1975

województwo katowickie

powiat miasto wydzielone

8. Właściciel i jego adres

Rzymsko-Katolicka Parafia  
pod wezwaniem świętej Jadwigi  
ul. Wolności 53  
41-500 Chorzów

9. Użytkownik i jego adres

Rzymsko-Katolicka Parafia  
pod wezwaniem świętej Jadwigi  
ul. Wolności 53  
41-500 Chorzów

10. Rejestr zabytków

Nr

data

1292 2 25.05.2009

widok ogólny od strony zachodniej

sytuacja ok. 1:1500



## 12. Autorzy, historia obiektu, określenie stylu

Cmentarz parafii pod wezwaniem świętej Jadwigi w Chorzowie założony został w latach 1888-1889 i powiększony w 1905 roku. Cmentarz zajmuje obszar około 4,7 hektara pomiędzy ulicami: Cmentarną, Urbanowicza, Złotego Zdroju i kwartałami zabudowy przy ulicy Dąbrowskiego. Kompozycja cmentarza opiera się na układzie osiowym z kaplicą cmentarną umiejscowioną pośrodku.

Pierwszy projekt obiektu sporządzony został przez F. Wiczorka w roku 1896 z inicjatywy księdza proboszcza Tylli. Projekt przewidywał wzniesienie prostej kaplicy w stylu neogotyckim, na planie prostokąta, z wielobocznie zamkniętym prezbiterium i wieżą w elewacji frontowej. W roku 1898 powstał kolejny projekt kaplicy, opracowany przez F. Wiczorka, będący rozwinięciem pierwotnej koncepcji. Projekt ten zrealizowano.

W roku 1925 na cmentarzu postawiono budynki gospodarcze - szopę, ustępy i pomieszczenia dla kopaczy. W roku 1926 cmentarz ogrodzono masywnym płotem oraz postawiono monumentalną bramę wejściową od ulicy Drzymały. Projektantem bramy, na zlecenie księdza proboszcza Gajdy, był P. Überreiter, prowadzący przedsiębiorstwo budowlane w Królewskiej Hucie.

**Kaplica cmentarna wybudowana została w stylu neogotyckim.**

## 13. Opis (sytuacja, materiał i konstrukcja, rzut, bryła, elewacje, wnętrze, wyposażenie, instalacje)

**Sytuacja** - kaplica usytuowana pośrodku cmentarza, po zachodniej stronie głównej alei - osi kompozycyjnej założenia. Oś podłużna kaplicy o kierunku północny-wschód-południowy zachód (z wejściem w elewacji południowo-zachodniej). Kaplica otoczona drzewami.

**Materiał i konstrukcja** - budynek murowany z cegły pełnej. Ściany zewnętrzne ze skarpami, wykończone czerwoną cegłą licówką. Wewnątrz tynkowany. Pod prezbiterium i przyległą do niego częścią nawy (jedno przęsło) znajduje się sklepiona kolebkowo kryta. Konstrukcja dachu drewniana. Dach i helmy kryte blachą płaską; wykończenie skarp i szczytów - dachówka ceramiczna.

**Rzut** - nawa dwuprzęsłowa na rzucie wydłużonego prostokąta, od strony północno-wschodniej - prezbiterium na rzucie połowy ośmioboku. Od strony elewacji frontowej (południowo-zachodniej) - wieża na rzucie prostokąta (w przyziemiu), ośmioboczna w części górnej. Do wieży od strony wschodniej przylega okrągła w planie wieżyczka, mieszcząca schody na emporę w wieży. W prezbiterium zejście do krypty pod nawą (krypta na szerokość jednego przęsła sklepienia).

**Bryła** - zwarta. Dach nad nawą dwuspadowy, nad prezbiterium wielospadowy. Wieża nakryta wysokim hełmem ostrosłupowym. Wieżyczka z klatką schodową nakryta hełmem stożkowym.

**Elewacja frontowa (południowo-zachodnia)** - symetryczna, z wieżyczką na planie koła, dostawioną od strony wschodniej. Dwuosiowa (jedna oś wejściowa, druga oś wieżyczki), z wieżą. Wejście w wieży akcentowane ceglany obramieniem z trójkątnym zwieńczeniem z wysuniętymi w formie słupków narożnikami. Wewnątrz zwieńczenia znajduje się otynkowana blenda w formie trójliscia. Górna część zwieńczenia wykończona dachówką ceramiczną „karpiówką”. Otwór wejściowy zamknięty łukiem pełnym; drzwi drewniane z desek na ozdobnych zawiasach pasowych, dwuskrzydłowe. Wejście poprzedzone betonowymi schodami. Na wysokości gzymsu wieńczącego korpusu budynku - w wieży ozdobny gzyms akcentowany wykończeniem z dachówek, w części środkowej obejmujący prostokątną ramą okrągłe okienko (na osi wejścia), doświetlające emporę. W części górnej - wieża na planie ośmiobocznym, z podłużnym oknem na osi, zamkniętym łukiem ostrym. Część górna wieży ozdobiona gzymsiem arkadkowym z tynkowanymi blendami. Hełm wysoki, ostrosłupowy, rozszerzający się przy podstawie; na bębnie ostrołukowe przeźroczka. Wieżyczka na rzucie koła, kryta hełmem stożkowym z blachy płaskiej. Okna podłużne zamknięte łukiem ostrym. Korpus nawy z przyporami uskokowymi (skarpy), narożnikowymi. Szczyt trójkątny - schodkowy, z ostrołukowymi tynkowanymi blendami, wykończony od góry dachówką ceramiczną.

**Elewacja boczna (północno-zachodnia)** - ceglana, z przyporami akcentującymi przęsła nawy oraz narożnikowymi w prezbiterium. Okna korpusu nawy potrójne, z oknem środkowym wyższym, zakończone łukiem ostrym. Obramienia okien wykończone ceglami profilowanymi, glazurowanymi. Przypory w części górnej wykończone ceramiczną „karpiówką”; gzyms wieńczący - ceglany. W dachu dwa trójkątne świetliki, z otworami w kształcie trójliscia. Od strony południowej elewacji - wieża z oknem w części górnej - analogicznie do elewacji frontowej. Od strony północnej - prezbiterium z oknami zamkniętymi łukiem ostrym.

**Elewacja boczna (południowo-wschodnia)** - analogiczna do elewacji północno-zachodniej, z dostawioną od strony południowej wieżyczką z klatką schodową.

**Elewacja tylna (północno-wschodnia)** - ceglana, symetryczna z prezbiterium na rzucie połowy ośmioboku. Okna prezbiterium podłużne, zamknięte łukiem ostrym, dach wieloboczny, kryty blachą płaską z ozdobnym elementem z metaloplastyki w szpicu. Przypory narożnikowe, uskokowe, wykończone od góry dachówką ceramiczną. Korpus nawy z przyporami narożnikowymi, zamknięty trójkątnym szczytem schodkowym z ostrołukowymi, otynkowanymi blendami. Szczyt wykończony dachówką ceramiczną „karpiówką”.

14. Kubatura	15. Powierzchnia użytkowa	16. Przeznaczenie pierwotne	17. Użytkowanie obecne
około 730 m <sup>3</sup>	79,1 m <sup>2</sup>	kaplica cmentarna	kaplica cmentarna
18. Prace budowlane i konserwatorskie, ich przebieg i dokumentacja		19. Stan zachowania (fundamenty, ściany zewnętrzne, ściany wewnętrzne, sklepienia, stropy, konstrukcje dachowe, pokrycie dachu, wyposażenie i instalacje)	
Obiekt w złym stanie technicznym, w ostatnich latach nie remontowany		<p>Fundamenty, ściany zewnętrzne - stan zły, widoczne zawilgocenia oraz zmurszenia (szczególnie w partii gzymsu wieńczącego)</p> <p>Sklepienia, stropy - stan średni</p> <p>Pokrycie dachu - stan dość dobry</p> <p>Wnętrze - stan zły - do remontu</p> <p>Wyposażenie - drzwi wejściowe - stan bardzo zły.</p>	
		20. Najpilniejsze postulaty konserwatorskie	
		<ol style="list-style-type: none"> <li>1. Oczyszczenie i remont elewacji, uzupełnienie ubytków, naprawa gzymsów, otynkowanie blend</li> <li>2. Remont portalu wejściowego oraz konserwacja i zabezpieczenie drzwi wejściowych</li> <li>3. Oczyszczenie i konserwacja blachy na wieży</li> <li>4. Naprawa rur spustowych w miejscach powodujących zaciekanie na przyporach</li> <li>5. Generalny remont wnętrza</li> <li>6. Uzupełnienie ubytków witraży</li> </ol>	



21. Akta archiwalne (rodzaj akt, numery i miejsce przechowywania)

- Akta budowlane - projekt (*Archiwum Urzędu Miejskiego w Chorzowie*)
  - Studium konserwatorsko-urbanistyczno-architektoniczne miasta Chorzowa.
- D. Głazek, E. Podbiał, H. Wiak-Marzec, 1993

24. Uwagi różne

25. Opracował

tekst	mgr inż. arch. Ewa Caban	grudzień 1996 roku
plany, rysunki	mgr inż. arch. Ewa Caban	grudzień 1996 roku
zdjęcia, fotografie	mgr inż. arch. Ewa Caban	grudzień 1996 roku
miejsca przechowywania negatywów	Archiwum WKZ Katowice	

Karta po wypełnieniu podlega ochronie na podstawie przepisu prawa autorskiego.

22. Bibliografia

26. Adnotacje o inspekcjach, informacje o zmianach (daty, imiona i nazwiska wypełniających)

23. Źródła ikonograficzne i fotografia (rodzaj, miejsce przechowywania, sygnatury)

27. Załączniki

4.



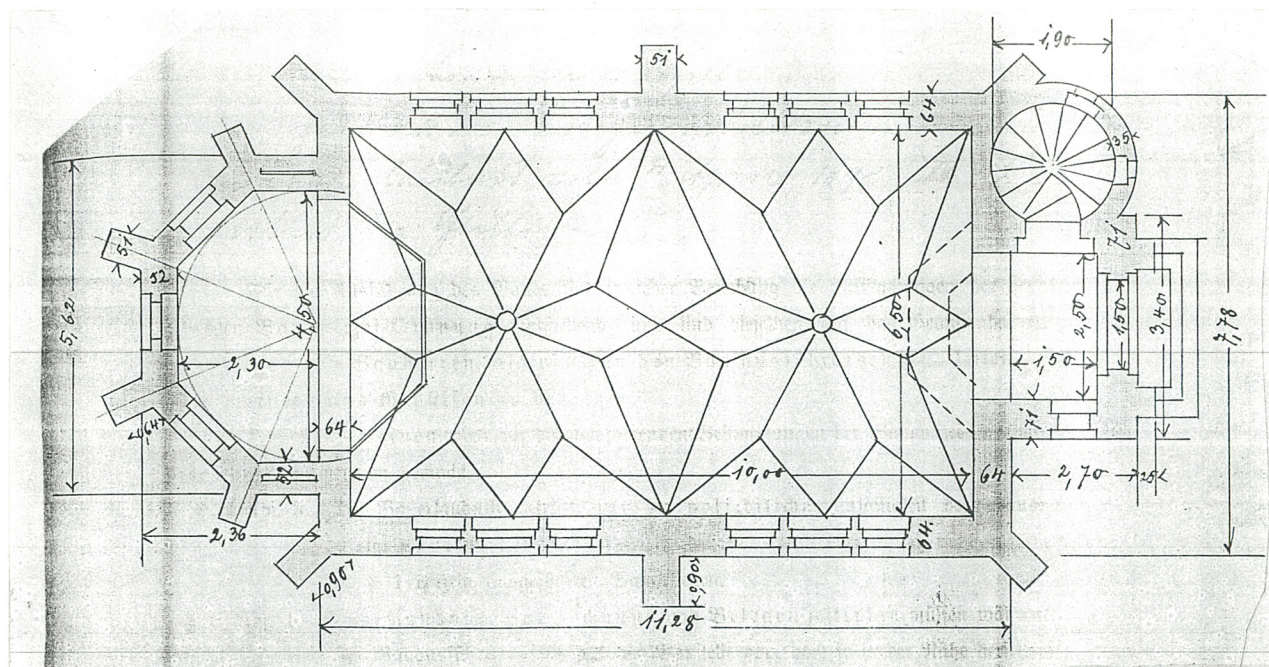
1. Miejscowość <b>CHORZÓW</b> ulica Cmentarna	2. Obiekt <b>KAPLICA CMENTARNA</b>	3. Zawartość wkładki Ciąg dalszy punktu 13 - opis obiektu, archiwalia
---	---------------------------------------	--

Ciąg dalszy punktu 13 - opis obiektu

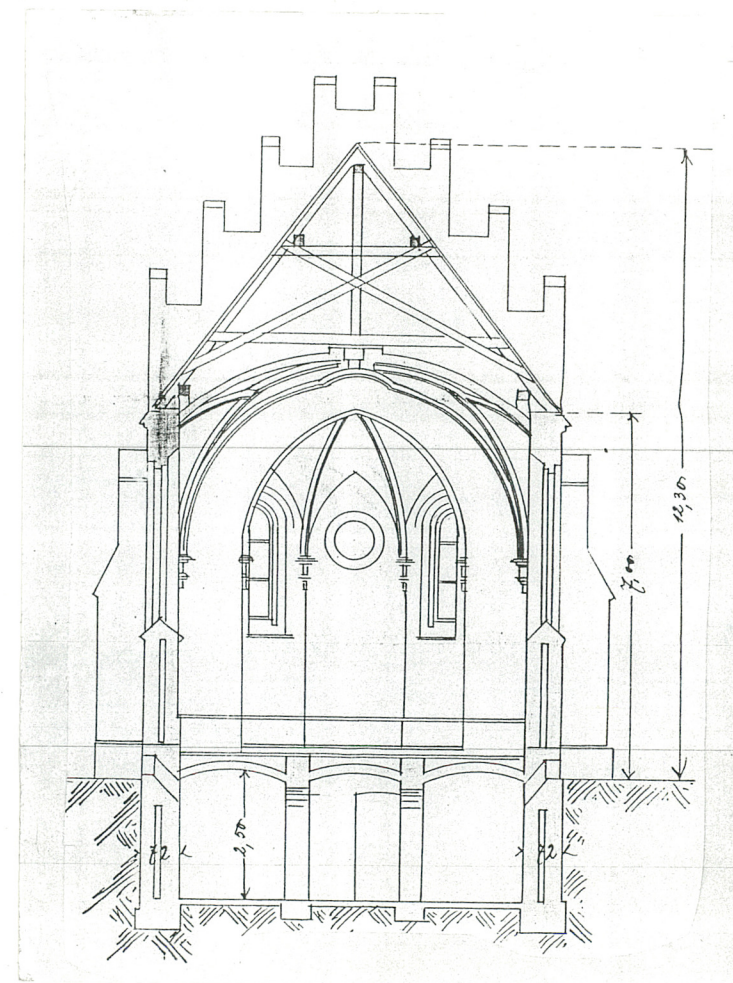
**Wnętrze** - salowe, jednoprzestrzenne. Sklepienie nawy dwuprzęsłowe, sklepienie gwiaździste z żebrami spływającymi na ceglane wsporniki. Absyda - sklepienie żebrowe, gwiaździste. Krużta w przyziemiu wieży - strop płaski. W prezbiterium zejście do krypty, sklepionej kolebkowo. W drugiej kondygnacji wieży - empora.

**Wypozażenie** - zachowane witraże oraz drzwi wejściowe

**Instalacje** - elektryczna, odgromowa.



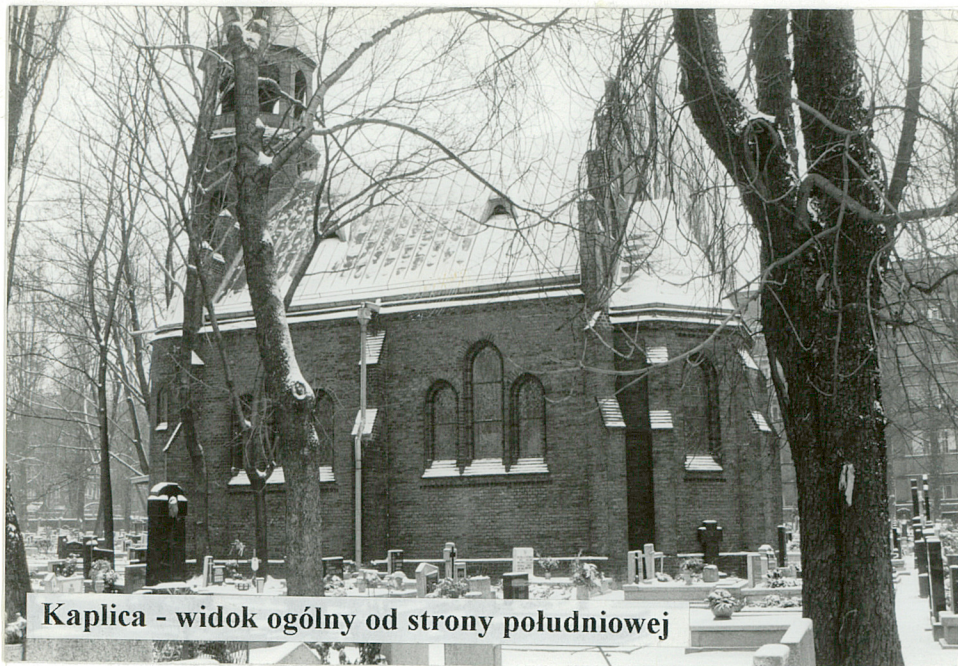
rzut parteru, projekt z 1898r.



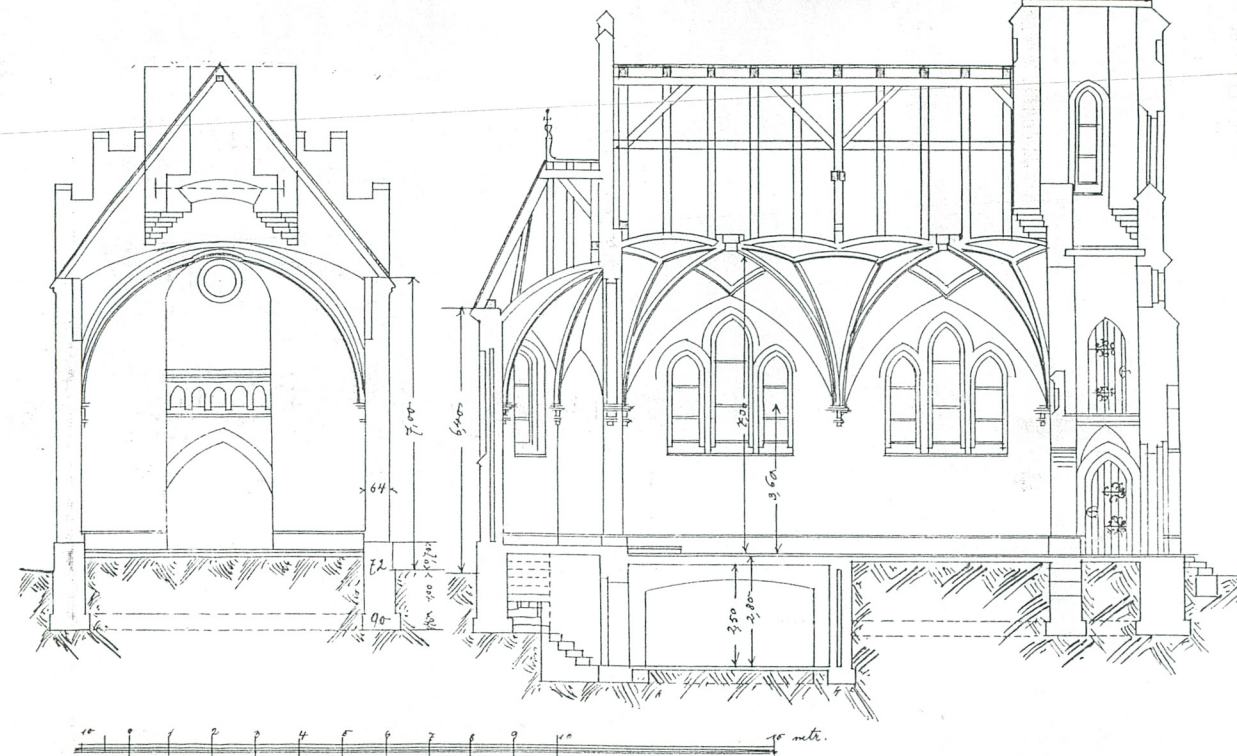
przekrój poprzeczny, projekt 1898r.

Miejsce przechowywania negatywów: archiwum OW PSOZ Katowice

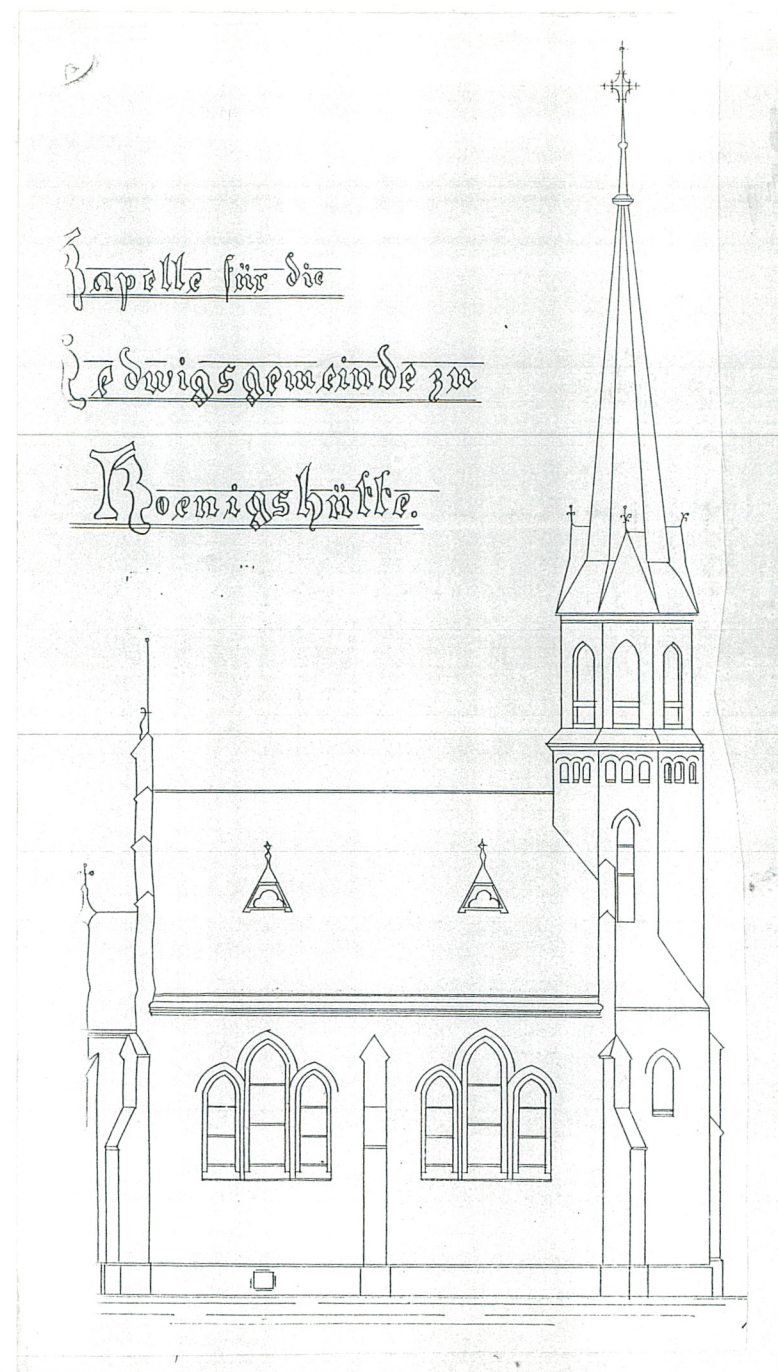




Kaplica - widok ogólny od strony południowej



przekrój poprzeczny z widokiem na empore, przekrój podłużny, 1898r.



Kapelle für die  
Ludwigs-Gemeinde zu  
Königsbühl.

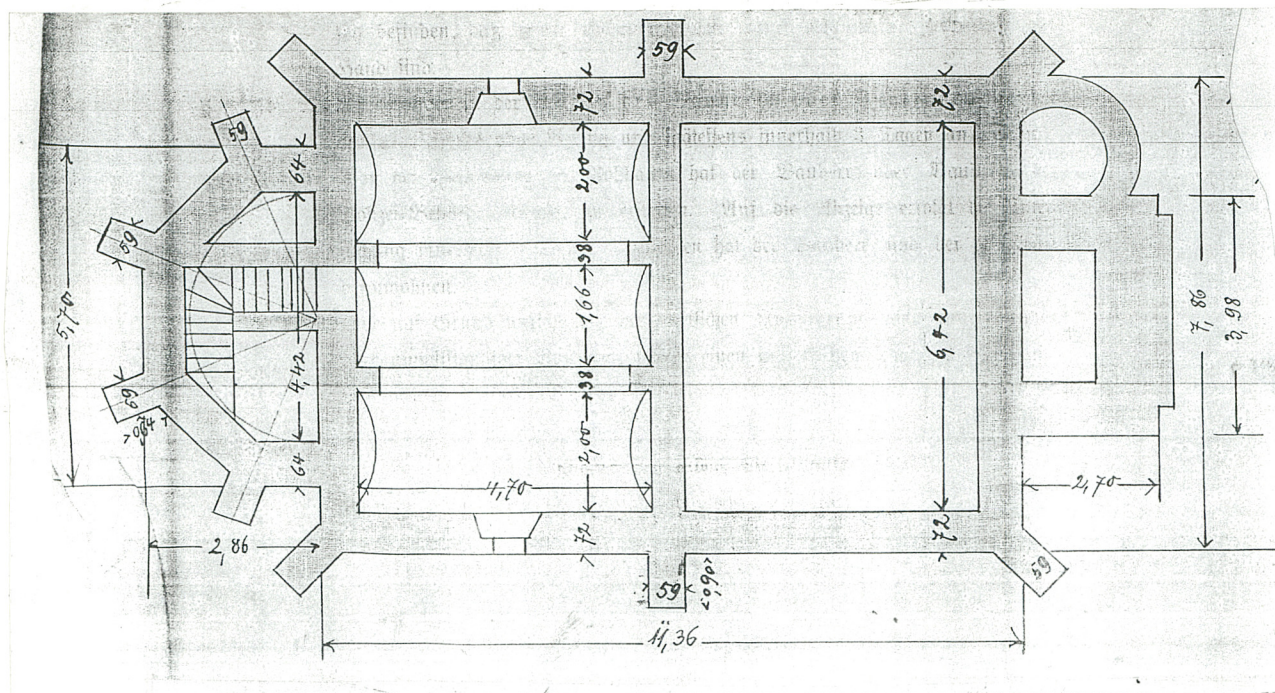
elewacja boczna, projekt 1898r.



1. Miejscowość  
**CHORZÓW**  
ulica Cmentarna

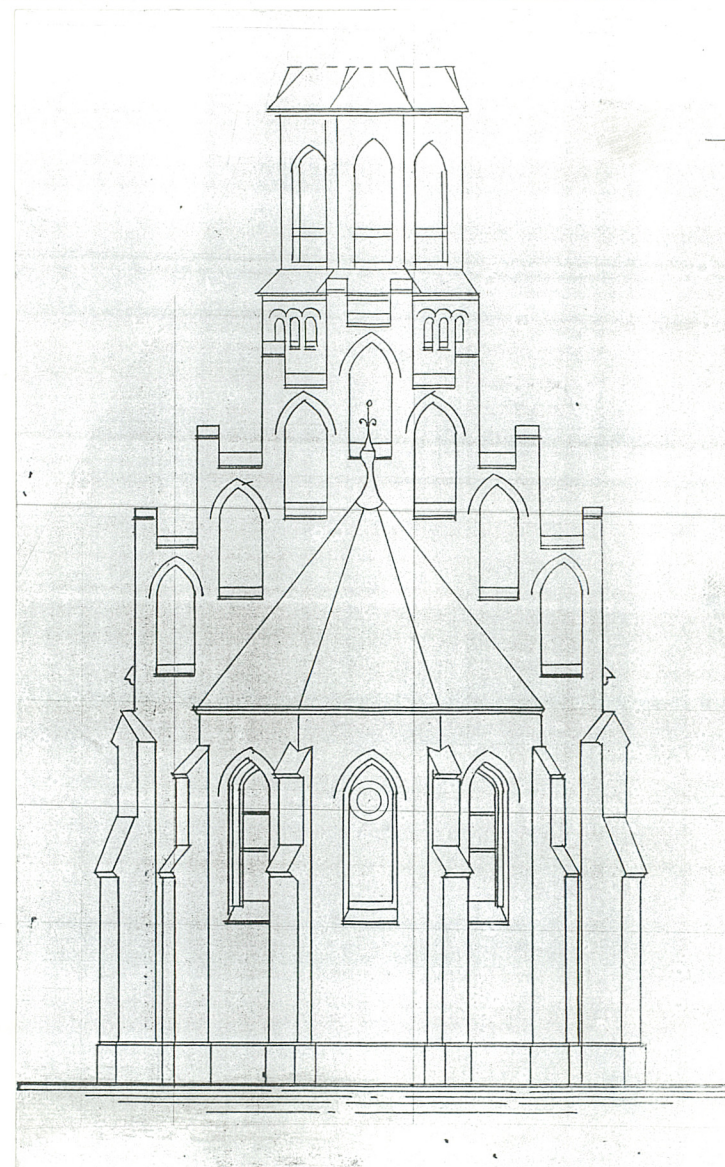
2. Obiekt  
**KAPLICA CMENTARNA**

3. Zawartość wkładki  
archiwalia

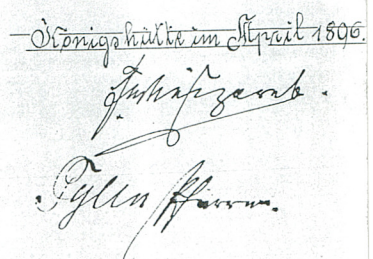


rzut podziemia, projekt 1898r.

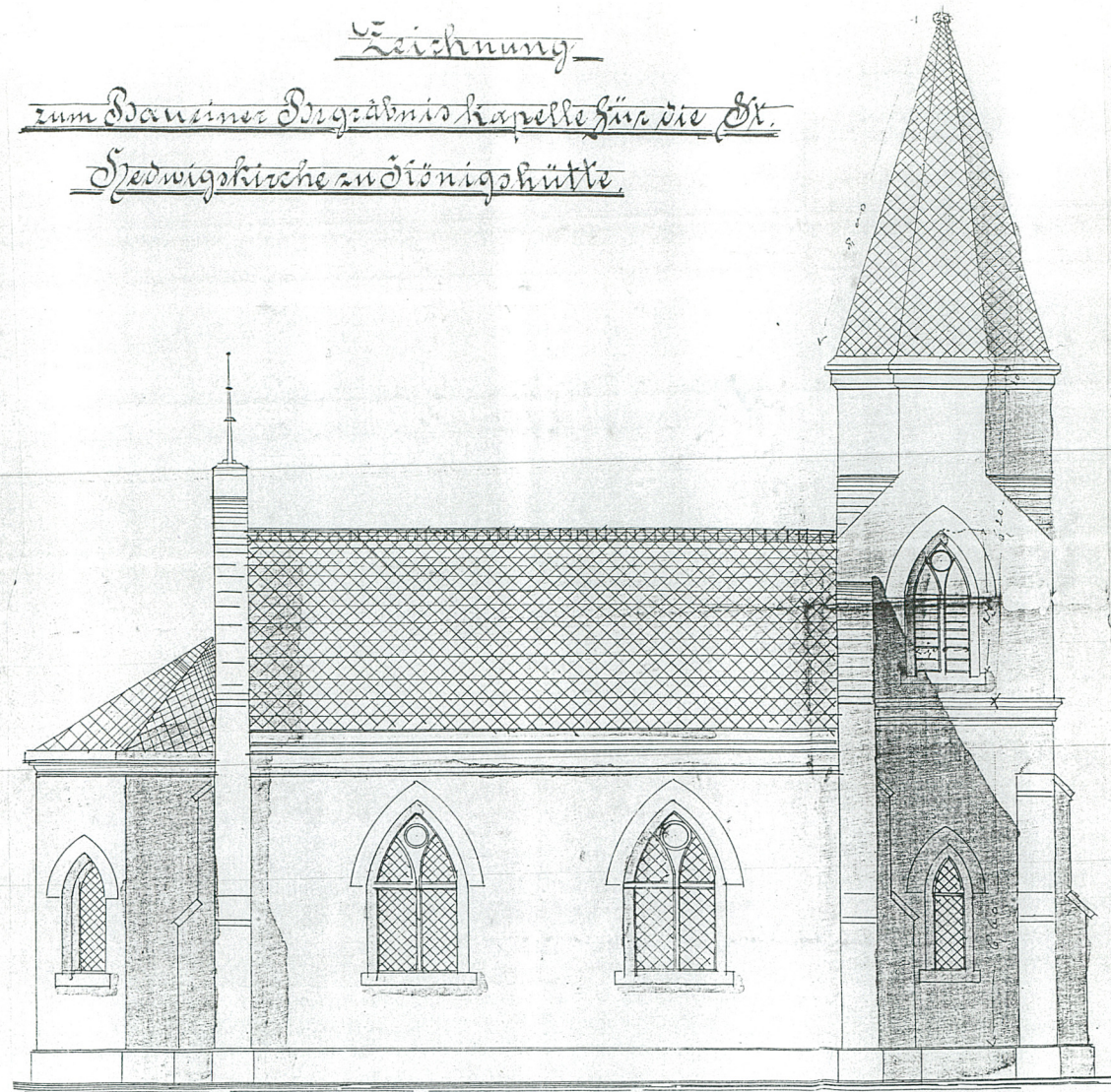
elewacja płn.-wschodnia, 1898r.







przekrój poprzeczny, projekt 1896 - niezrealizowany



Ausicht.

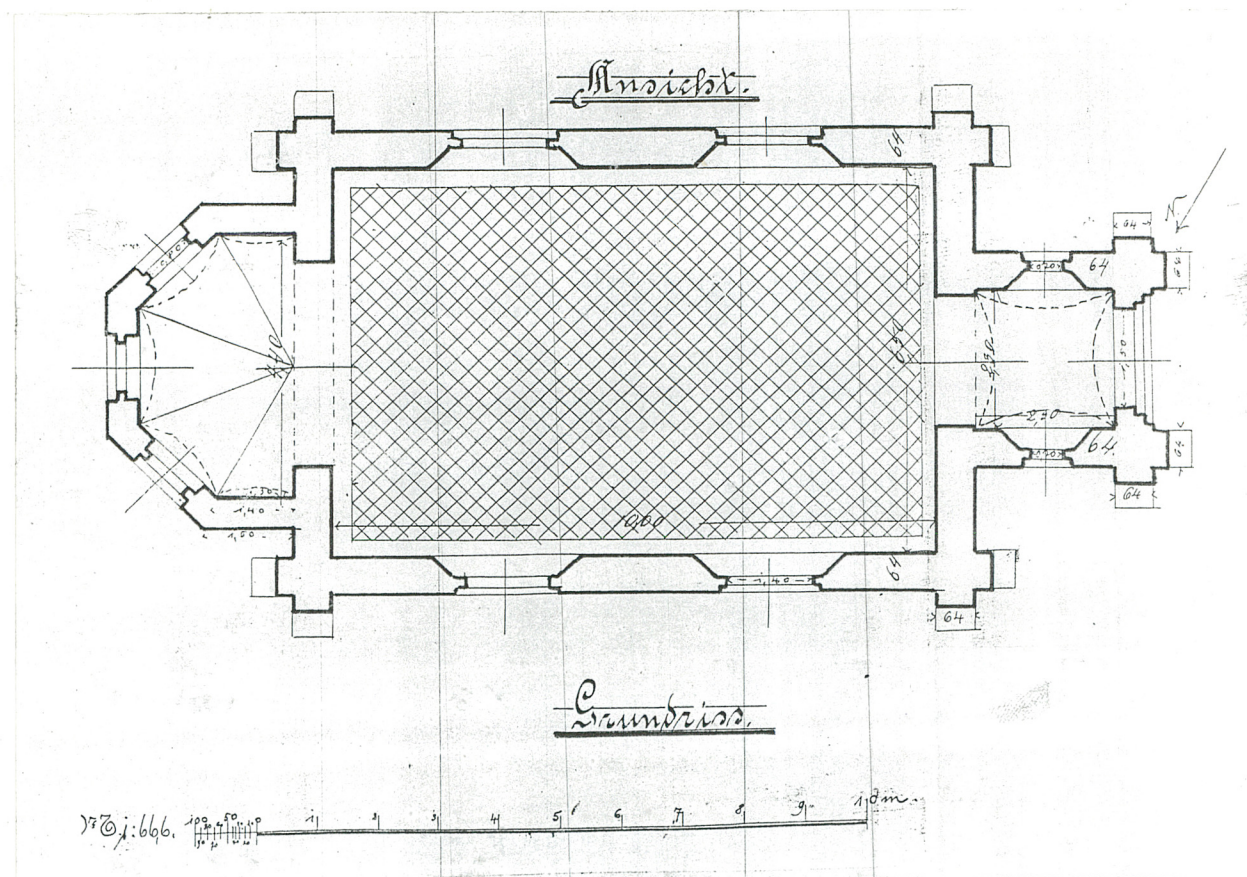
elewacja boczna, projekt 1896r.- niezrealizowany



1. Miejscowość  
**CHORZÓW**  
ulica Cmentarna

2. Obiekt  
**KAPLICA CMENTARNA**

3. Zawartość wkładki  
archiwalia, zdjęcia współczesne



rzut parteru, projekt 1896r.-niezrealizowany

elewacja frontowa





elewacja tylna



wejście do kaplicy



detal-fragment szczytu przy wieży



1. *Miejscowość*  
**CHORZÓW**  
ulica Cmentarna

2. *Obiekt*  
**KAPLICA CMENTARNA**

3. *Zawartość wkładki*  
zdjęcia współczesne



elewacja frontowa - wieża



detal - okno nad wejściem