

1. Obiekt

GMACH WOJEWÓDZTWA I SEJMU ŚLĄSKIEGO W KATOWICACH

2. Czas powstania

1924 - 1929

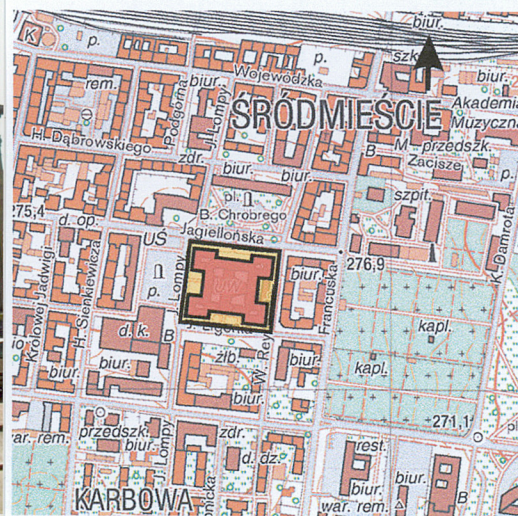
3. Miejscowość

Katowice

11. Zdjęcia, rzut, przekrój, sytuacja, orientacja



Widok na elewację zachodnią Gmachu Województwa i Sejmu Śląskiego



Plan orientacyjny, skala 1:20000

4. Adres

ul. Jagiellońska 25

40-032 Katowice

5. Przynależność administracyjna

województwo śląskie

gmina Katowice powiat Katowice

6. Poprzednie nazwy miejscowości

Kattowitz, Stalinogród

7. Przynależność administracyjna przed
31.XII.1998

województwo katowickie

8. Właściciel i jego adres

Skarb Państwa

9. Użytkownik i jego adres

Śląski Urząd Wojewódzki

ul. Jagiellońska 25

40-032 Katowice

10. Rejestr zabytków

Nr A-1232/78 data 19.08.1978 r.

A/285/09

12. Autorzy, historia obiektu, określenie stylu
Decyzja o budowie gmachu Województwa i Sejmu Śląskiego w Katowicach zapadła niedługo po wprowadzeniu na Śląsku polskiej administracji w czerwcu 1922 r. Potrzeba budowy prestiżowego i użytecznego gmachu nowego województwa była oczywista, gdyż to w Katowicach miały się zainstalować urzędy, które wcześniej funkcjonowały w Opolu, Wrocławiu, czy Berlinie. Pomysłodawcami budowy gmachu byli Wojewoda Śląski Józef Rymer (1882-1922) i Marszałek Sejmu Śląskiego Konstanty Wolny (1877-1940). Projekt budowli wyłoniono w konkursie.

Projektantami Gmachu Województwa i Sejmu Śląskiego w Katowicach byli wybitni artyści dwudziestolecia międzywojennego: Kazimierz Wyczynski, Stefan Żeleński, Piotr Jurkiewicz i Ludwik Wojtyczko. Wojtyczko nie tylko był projektantem katowickiej budowli, ale również kierownikiem architektonicznym budowy gmachu oraz projektantem wyposażenia Sali Obrad Sejmu Śląskiego. Z katowickim gmachem związany był też Jan Raszka (1871-1945), krakowski rzeźbiarz i medalier, który był autorem nieistniejących już symbolicznych płaskorzeźb zdobiących katowicki gmach. Autorem popiersi krzewicieli polskiej myśli narodowej na Śląsku był rzeźbiarz i malarz Marcin Rożek. Sprawą budowy gmachu zajmowała się początkowo Tymczasowa Rada Wojewódzka. Zygmunt Żurawski, który pełnił obowiązki wojewody śląskiego od 15 grudnia 1922 r. do 1 lutego 1923 r., powołał 20 grudnia 1922 r. Komitet Budowy Gmachu Urzędu. Wiosną 1924 r. przystąpiono do realizacji projektu. Ustalono Kierownictwo Budowy, które podporządkowane było Komitetowi Budowy. Zadania określał regulamin Budowy. Kierownikiem odpowiedzialnym za planowe prowadzenie i solidne wykonanie budowy mianowano inż. Karola Tchórzewskiego, który sprawował tę funkcję od maja 1926 r. Następnie wyznaczono inż. Stefana Tebańskiego, który sprawował nadzór nad nią do zakończenia budowy gmachu. Budowa Gmachu Urzędu Wojewódzkiego i Sejmu Śląskiego trwała od 1924 r. do 1929 r. Ogromny wpływ na ostateczny kształt katowickiego parlamentu miał wojewoda Michał Grażyński (1890-1965, właśc. Michał Tadeusz Kurzydło).

– ciąg dalszy na załączniku nr 3 –

13. Opis (sytuacja, materiał i konstrukcja, rzut, bryła, elewacje, wnętrze, wyposażenie, instalacje)

Sytuacja

Gmach Województwa i Sejmu Śląskiego w Katowicach usytuowany jest w południowej części Śródmieścia Katowic, na południe od torów kolejowych i głównych ulic miasta. Graniczy od północy z ul. Jagiellońską, od południa z ul. J. Ligonią, od zachodu z ul. J. Lompy i od wschodu z ul. W. Reymonta.

Rzut

Budynek wzniesiony został na rzucie prostokąta, zbliżonego do kwadratu.

Bryła

Bryła zwarta symetryczna, z osią symetrii biegnącą w kierunku wschód- zachód. Budynek jest sześciokondygnacyjny z podpiwniczeniem. Posiada cztery kondygnacje pięter, niski parter tworzący partię cokołu i dodatkową kondygnację znajdującą się za attyką. Bryła zwieńczona jest dachem pograżonym krytym blachą, ukrytym za attyką. Narożniki korpusu głównego ujęte są sześcioksiowymi ryzalitami na planie prostokąta z wewnętrznym podwórkim w formie studni. W elewacji wschodniej, ryzality połączone są trójkondygnacyjnym skrzydłem z umieszczoną na osi bramą wjazdową.

Elewacje

Czyteroskrzydłowe ryzality założone na rzucie prostokąta z wewnętrznym podwórkim studnią. Ich naroża objęte są przez pilastry obustronnie zdwojone, a kapitele wszystkich pilastrów łączy płaskorzeźbiony fryz obiegający wszystkie elewacje, w który wkomponowano stylizowane orły legionowe, kartusze z monogramem RP flankowane halabardami oraz elementy symboli rzymskich różg liktorskich. Dodatkowo pojawiają się na nim płaskorzeźbione elementy przedstawiające herby miast śląskich: Ponad fryzem znajduje się gładki pas tynku i prosty gzyms na kroksztynach. Elewacje wieńczy niewielka attyka. Odcinki elewacji pomiędzy ryzalitami nieznacznie różnią się od siebie

Elewacja zachodnia. Pięciokondygnacyjna z niską partią cokołu, siedmioosiowa zaakcentowana monumentalnymi schodami i wysuniętymi ryzalitami, artykułowana ośmioma kanelowanymi pilastrami na cokołach, tworzących portyk przyścienny. Szerokie schody prowadzą do trzech analogicznych wejść, ponad którymi znajdują się podwójne dwukondygnacyjne okna, zdobione trójkątnymi frontonami na wspornikach. Pozostałe okna w kondygnacji pierwszego, drugiego i trzeciego pietra są ośmiodziałowe z krzyżem, natomiast okna czwartego piętra znajdujące się na wysokości fryzu są mniejsze, sześciodziałowe. Ponad gzymsiem wieńczącym na osi gładkiego pasa attyki, znajduje się płaskorzeźbione tondo z wkomponowanym godłem Polski, flankowane z obu stron przez mitologiczne skrzydlate geniusze. Postać z lewej strony trzyma miecz, a z prawej pochodnię.

Elewacja północna. Pięciokondygnacyjna z niską partią cokołu, trzynastoosiowa, artykułowana sześcioma pilastrami o kapitelach korynckich. Trzy otwory wejściowe na osi wieńczą trójkątne przyczółki.

Elewacja południowa. Pięciokondygnacyjna z niską partią cokołu, trzynastoosiowa, artykułowana sześcioma pilastrami o kapitelach korynckich. Otwór wejściowy na osi wieńczy trójkątne przyczółki.

Elewacja wschodnia. Trójkondygnacyjna ze skrzydłem z umieszczoną na osi bramą wjazdową.

Wnętrze

Westybul. Sień westybulu usytuowana jest na osi wschód-zachód. Westybul założony na rzucie prostokąta, jednokondygnacyjny, z kasetonowym stropem, wspartym na dwubarwnych filarach, oblicowanych beżowym marmurem z głowicami z szarego marmuru. Od wschodu przylega do reprezentacyjnej klatki schodowej, a od zachodu zamyka go siedmioosiowa ściana zachodnia. Na osiach I, III, V, VII rozmieszczone są prostokątne otwory prowadzące do usytuowanych za nimi wnęk założonych na rzucie prostokąta. Pozostałe osie akcentowane są przez otwory wejściowe w kształcie arkad zamkniętych łukiem pełnym. Wszystkie posiadają opaski z czarnego stiuku o białym żyłkowaniu. Kondygnacja parteru połączona jest z westybuliem poprzez trójosiowe przejście o ażurowej strukturze. Oś środkową akcentują pary filarów, a po bokach znajdują się pilastry o głowicach tokańskich.

Reprezentacyjna klatka schodowa. Znajduje się za westybuliem, w części wschodniej. Siedmiobiegowe schody ze wspólnym początkiem łączą się przez dwukondygnacyjną klatkę schodową, przebiegającą przez wysokość wszystkich kondygnacji. Dwukondygnacyjnie obiegają wnętrze z trzech stron: południowej, północnej i zachodniej.

– ciąg dalszy na załączniku nr 3 –

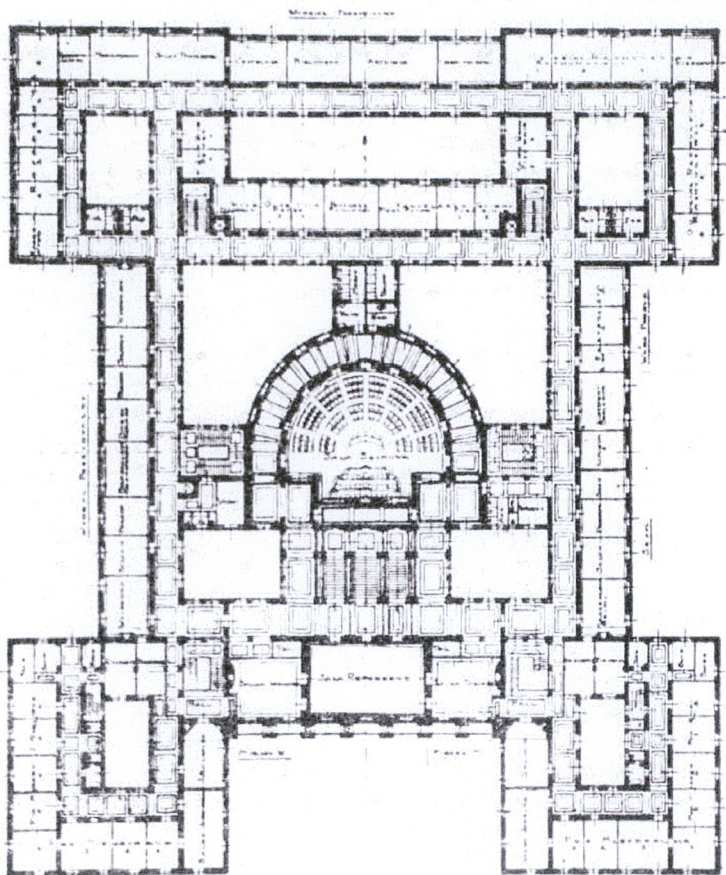
14. Kubatura 161474 m³	15. Powierzchnia użytkowa 6512 m²	16. Przeznaczenie pierwotne Gmach Województwa i Sejmu Śląskiego	17. Użytkowanie obecne Urząd Wojewódzki
18. Prace budowlane i konserwatorskie, ich przebiegi i dokumentacja - 28.03.1988 r. – konserwacja polichromii stropu oraz stiuków Sali Obrad; - 07.05.1988 r. – konserwacja polichromii kopuły westybulu; - 25.10.1989 r. – konserwacja stropu „Sali Marmurowej”; - 26.08. 1996 – 09.1999 r. – monolityzacja rys i pęknięć ścian zewnętrznych budynku; - do 22.11.1999 r. – wymiana schodów, wykonanie stopni z granitu oraz renowacja balustrad i murków zewnętrznych od strony ul. J. Ligonia; - 10.06.2002 - 31.12.2002 r. – wymiana posadzki w holu głównego wejścia na parterze (od ul. Jagiellońskiej); - 01. 10. 2002 - 31.12.2002 r. – prace modernizacyjno- remontowe pomieszczeń pionów sanitarnych; - 27.11.2002 - 30.12.2002 r. – remont korytarza wejściowego do gmachu – wejście dla niepełnosprawnych; - 01.10.2003 - 31.12.2003 r. – remont schodów oraz renowację balustrad i murków zewnętrznych od strony ul. J. Ligonia; - do 31.12.2003 r. – wymiana posadzek w westybulu gmachu; - do 31.12.2003 r. – wymiana podłogi z klepek parkietowych w dawnym gabinecie Wojewody Śląskiego; - 01.04.2004 - 30.09.2004 r. – prace modernizacyjno remontowe pomieszczeń pionów sanitarnych (w skrzydle od ul. J. Lompy i ul. J. Ligonia); - 26.05.2004 - 31.12.2004 r. – wymiana posadzek z płytek ceramicznych na korytarzach parteru drugiego piętra; - 01.07.2004 - 31.12.2004 r. – remont obrzeży wykonanych z piaskowca (opaska zewnętrzna obiegająca budynek); - 01.10.2004 - 31.12.2004 r. – remont biura obsługi klienta; - 01.07.2005 - 31.12.2005 r. – prace modernizacyjno remontowe pomieszczeń pionów sanitarnych; - 01.07.2005 - 30.09. 2005 r. – wykonanie klimatyzacji do „Sali Błękitnej”; - 23.09.2005 - 31.12.2005 r. – prace remontowo-adaptacyjne w kompleksie pomieszczeń schronu mieszczących się w najniższych kondygnacjach budynku; - 01.12.2005 - 30.03.2006 r. – udrożnienie przejścia ewakuacyjnego do pomieszczeń biurowych zakładu obsługi urzędu; - 12.06.2006 - 31.12.2006 r. – remont zadaszenia nad przybudówką usytuowaną na dziedzińcu wewnętrznym; - 07.2006 r. – wymiana drzwi wejścia ewakuacyjnego; <p style="text-align: right;">– ciąg dalszy na załączniku nr 3 –</p>		19. Stan zachowania (fundamenty, ściany zewnętrzne, ściany wewnętrzne, sklepienia, stropy, konstrukcje dachowe, pokrycia dachu, wyposażenie i instalacje) Obiekt znajduje się w bardzo dobrym stanie technicznym. Na bieżąco przeprowadzane są prace remontowe- konserwatorskie, obecnie trwają prace związane z wymianą stolarki okiennej na elewacjach zewnętrznych oraz z wymianą pokrycia dachu wraz z wymianą świetlików dachowych i ociepleniem poddasza. Do dziś w niezmienionej formie przetrwała zewnętrzna bryła budynku, a także podziały wewnętrzne gmachu. Zmianie natomiast uległa funkcja większości sal i pomieszczeń mieszkalnych. Nie zachowało się wyposażenie wnętrz gabinetów marszałka i wojewody. Zmianie uległy również funkcje innych pomieszczeń towarzyszących gabinetom. W większości nie zachowało się ich wyposażenie za wyjątkiem pokoju, który kiedyś służył wojewodzie M. Grażyńskiemu za salon wypoczynkowy, a dziś nosi nazwę „Sali Boazeryjnej”. W pomieszczeniu tym znajdują się także jedyne zachowane krzesła projektu L. Wojtyczki, będące częścią wystroju jadalni apartamentów wojewody, natomiast w pomieszczeniu pierwotnej sypialni wojewody zachowała się szafa ścienna kryjąca umywalkę. W gabinecie wojewody zachował się dodatkowo kasetonowy strop wraz ze zdobiącą go lampą oraz ozdobne osłonki kaloryferów, które znajdują się również w „Sali Boazeryjnej”. Pomieszczeniem, które prawie całkowicie zachowało swój przedwojenny kształt i wystrój sztukatorski jest westybul wraz z klatką schodową. Nie przetrwały natomiast płaskorzeźby autorstwa Jana Raszki usytuowane pierwotnie w polach tarczowych pod kopułą klatki schodowej, przedstawiające alegorie przemysłu i tradycji śląskiej, które zostały zniszczone przez nazistów podczas II wojny światowej. Do czasów obecnych nie przetrwał również w całości wystrój Sali Obrad Sejmu Śląskiego. Z oryginalnego wyposażenia gmachu zachowała się poza tym winda paciorkowa. Mechanizm windy katowickiej jest oryginalny, natomiast obudowa jest wtórna. <p style="text-align: right;">– ciąg dalszy na załączniku nr 3 –</p> 20. Najpilniejsze postulaty konserwatorskie Aktualnie trwają prace remontowo-konserwatorskie. Planowana jest konserwacja reprezentacyjnego wejścia od strony ul. Jagiellońskiej.	

<p>21. Akta archiwalne (rodzaj akt, numer i miejsce przechowywania)</p> <p>Biblioteka Śląska w Katowicach: Czytelnia Mikroform: sygnatury mikrofilmów: MF 5384 („Gazeta Urzędowa Województwa Śląskiego. Urząd Wojewódzki w Katowicach, 1923); MF 7499 (Druki Sejmu Śląskiego, t. III (1925-1926); Czytelnia Zbiory Specjalne: sygnatura F10098 III (kronika „Budowa Gmachu Województwa i Sejmu Śląskiego w Katowicach”, listopad 1926 r.); sygnatura BŚl. sygn. 2190 III. („Architekt” 1923, z. 6 poświęcony konkursowi na projekt gmachu).</p> <p style="text-align: right;">– ciąg dalszy na załączniku nr 4 –</p>	<p>24. Uwagi różne</p>
<p>22. Bibliografia</p> <p>ODOROWSKI W., <i>Architektura Katowic w latach międzywojennych</i>, Katowice 1994. PADUCH E., <i>Droga Górnego Śląska do niepodległej Polski</i>, Katowice 1997. TARNAWSKA J., <i>Dzieje Katowic (1299-1945)</i>, Katowice 1990. STAROŚCIAK W., <i>Katowice stolicą autonomicznego województwa katowickiego 1922-1992</i>, Katowice 1992. SUROWIAK H., <i>Gmach Urzędu Wojewódzkiego i Sejmu Śląskiego w Katowicach oraz jego program ideowy</i>, [w:] „Rocznik Katowicki”, t. XI, 1983, s. 160-170. <i>Śląskie dzieła mistrzów architektury i sztuki</i>, red. E. CHOJECKA, Katowice 1987. <i>Sztuka Górnego Śląska na przecięciu dróg europejskich i regionalnych</i>, red. E. CHOJECKA, Katowice 1999. WIEŻBICKA B., <i>Gmachy i wnętrza sejmowe w Polsce</i>, Warszawa 1998.</p>	<p>25. Opracował tekst J. Banik, D. Bajowska, K. Marchewka plany, rysunki D. Bajowska, K. Marchewka zdjęcia, fotografie D. Bajowska miejsca przechowywania negatywów ROBiDZ w Katowicach</p> <p>Karta po wypełnieniu podlega ochronie na podstawie przepisów prawa autorskiego</p> <p>Data opracowania: wrzesień 2009</p>
<p>23. Źródła ikonograficzne i fotograficzne (rodzaj, miejsce przechowywania, sygnatury)</p> <p>Archiwum Instytutu Sztuki Polskiej Akademii Nauk w Warszawie:- fotografie z okresu budowy gmachu,teczka Katowice III K 51 nr negatywu: 3444, 105559, 158/1293, 23324, 211339, 211340.</p> <p>Narodowe Archiwum Cyfrowe (www.nac.gov.pl): Fotografie z okresu budowy gmachu, sygnatury: 1-A-1261-2; 1-A-1255-1; 1-A-1255-2; 1-A-1257; 1-A-1244; 1-A-1256; 1-A-1258-3; 2-3247; 1-P-2629-1.</p>	<p>26. Adnotacje o inspekcjach, informacje o zmianach (daty, imiona i nazwiska wypełniającego)</p> <p>27. Załączniki</p> <p style="text-align: center;">12</p>

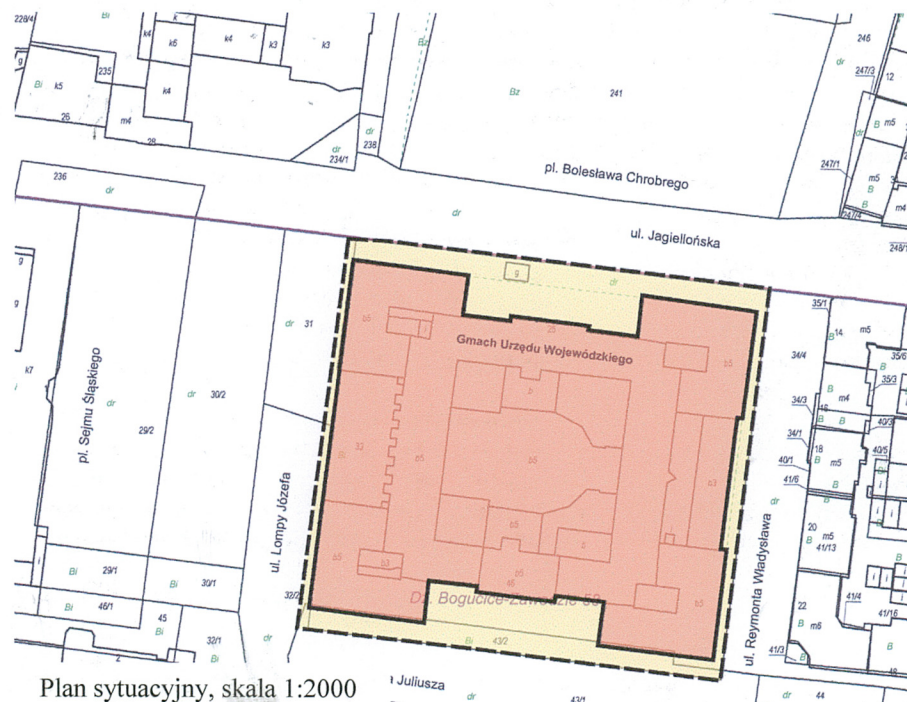
28. Miejscowość
Katowice

29. Obiekt (nazwa jak w karcie)
**GMACH WOJEWÓDZTWA I SEJMU
ŚLĄSKIEGO W KATOWICACH**

30. Zawartość wkładki (nazwa obiektu lub materiału
uzupełniającego)
Dalsza część punktu 1



Plan I. piętra.



Plan sytuacyjny, skala 1:2000

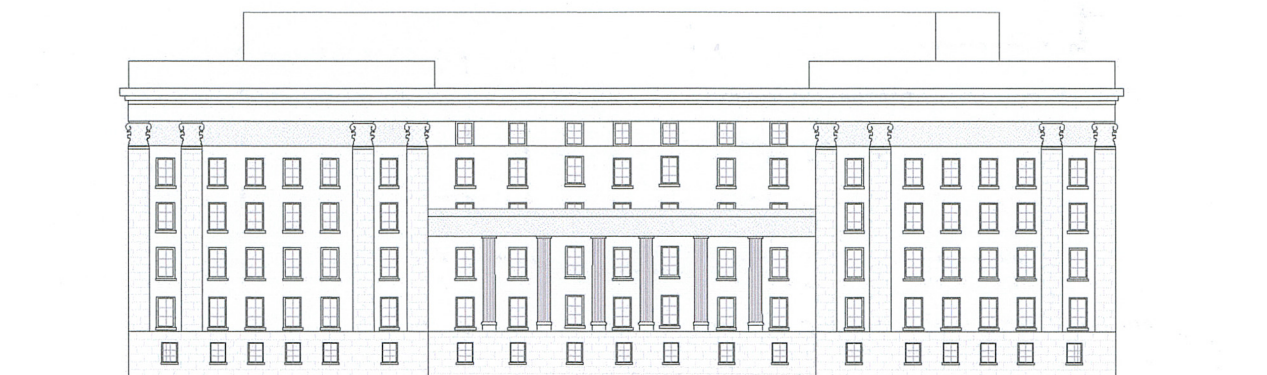
Wkładkę założył: ROBiDZ w Katowicach

Miejsce przechowywania negatywów: ROBiDZ w Katowicach

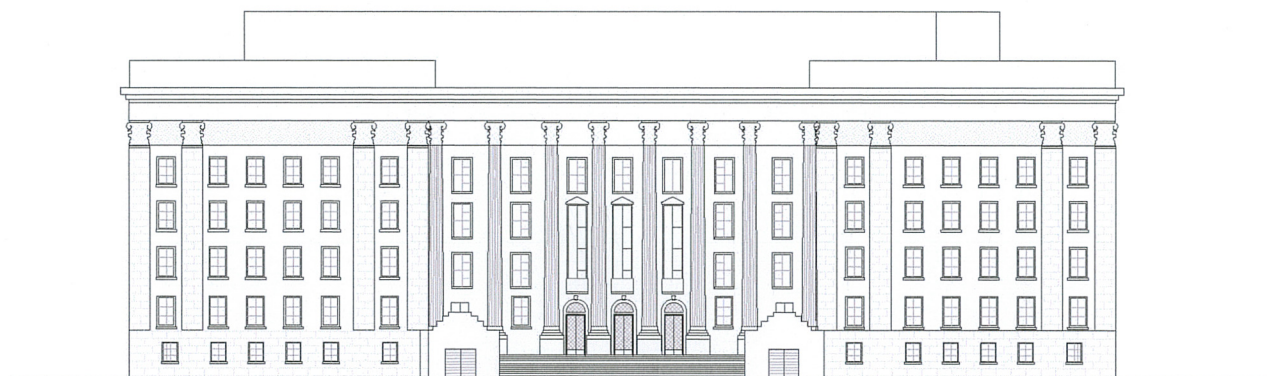
28. Miejscowość
Katowice

29. Obiekt (nazwa jak w karcie)
**GMACH WOJEWÓDZTWA I SEJMU
ŚLĄSKIEGO W KATOWICACH**

30. Zawartość wkładki (nazwa obiektu lub materiału
uzupełniającego)
Dalsza część punktu 1



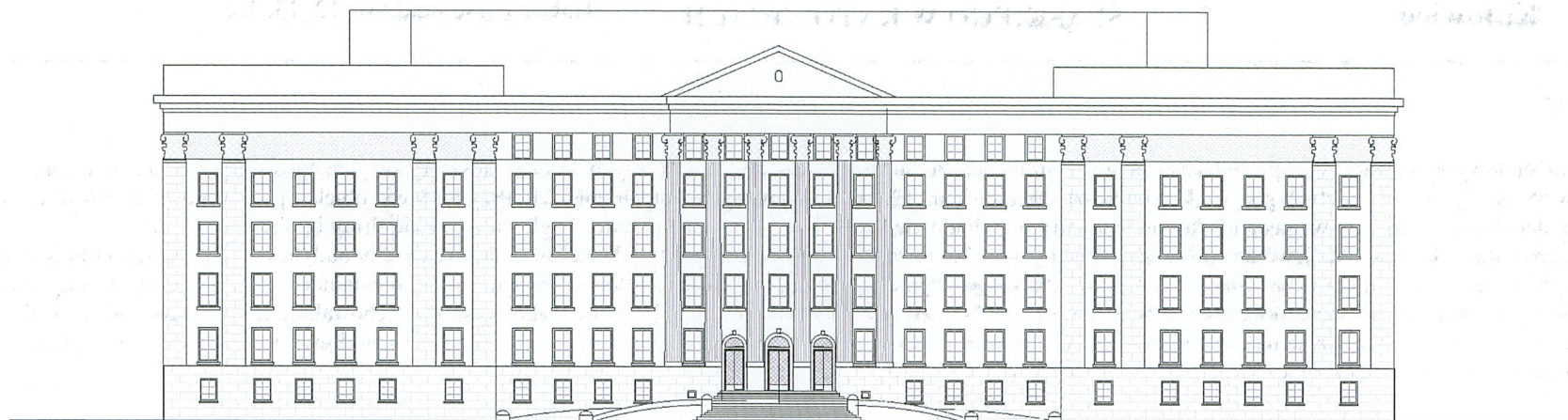
ELEWACJA WSCHODNIA



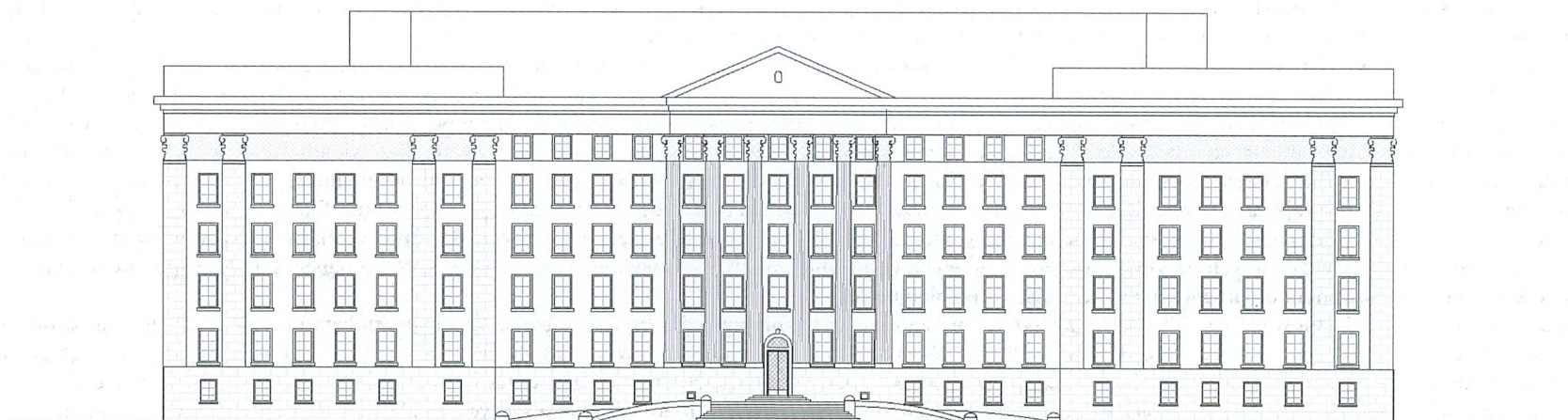
ELEWACJA ZACHODNIA

Wkładkę założył: ROBiDZ w Katowicach

Miejsce przechowywania negatywów: ROBiDZ w Katowicach



ELEWACJA POLNOCNA



ELEWACJA POLUDNIOWA

WKŁADKA DO KARTY EWIDENCYJNEJ ZABYTEKÓW ARCHITEKTURY I BUDOWNICTWA		ZALĄCZNIK NR 3
28. Miejscowość Katowice	29. Obiekt (nazwa jak w karcie) GMACH WOJEWÓDZTWA I SEJMU ŚLĄSKIEGO W KATOWICACH	30. Zawartość wkładki (nazwa obiektu lub materiału uzupełniającego) Dalsza część punktów 12, 13, 18
<p>– ciąg dalszy punktu 12 –</p> <p>Stosunkowo długi czas budowy związany był z problemami finansowymi i znacznym przekroczeniem pierwotnych założeń kosztorysowych. Inwestycja została w całości sfinansowana ze środków Województwa Śląskiego i zaciągniętych pożyczek, a jej koszt szacuje się na 12,5 mln ówczesnych złotych polskich. Przy budowie obiektu pracowało blisko 60 firm. Według przyjętej zasady (z małymi wyjątkami uzasadnionymi względami ekonomicznymi), przy budowie katowickiego gmachu pracowały głównie polskie firmy i polscy wykonawcy.</p> <p>Największa przebudowa Gmachu Województwa i Sejmu Śląskiego w Katowicach miała miejsce podczas II wojny światowej, kiedy budynek zajęli naziści. Polska symbolika budowli była dla nich nie do przyjęcia. Prawie całkowicie zmieniono wystrój „Sali Recepcyjnej”. Sali tej nadano charakter architektury monumentalnej stylu III Rzeszy. Ściany „Sali Recepcyjnej” wyłożono wówczas płytami z szarego sztucznego marmuru, przez co otrzymała nazwę „Sali Marmurowej”. Z oryginalnego wystroju zachował się jedynie kasetonowy sufit i ogromne okna w typie <i>porte-fenêtre</i>. Niemcy zniszczyli również napis na tablicy erekcyjnej widniejący na ścianie naprzeciw wejścia głównego w klatce schodowej. Obecny jest jego wierna rekonstrukcja.</p> <p>Styl, w jakim został wzniesiony gmach jest określany jako wtórny neoklasycyzm.</p> <p>– ciąg dalszy punktu 13 –</p> <p>Galerie tworzą ośmioboczne filary o kapitelach typu korynckiego, przestylizowanych w duchu art déco pokrytymi ornamentami w płaskie zaciosy w formie kłosów. Jasnobieżowe słupki narożne balustrady zakończone są kamiennymi kulami w kolorze brązowym. Ściana wschodnia i zachodnia są trójosiowe, północna i południowa sześciosiowe. Na ścianie naprzeciw wejścia głównego widnieje tablica erekcyjna z rekonstruowanym napisem. Klatkę schodową przykrywa eliptyczna kopuła o czaszy wspartej na żagielkach z latarnią, z której klucza zwisa żyrandol. Podniebie kopuły podzielono na 12 części i umieszczono na niej skromną monochromatyczną dekorację malarską, przedstawiającą herby miast śląskich: Katowic, Bielska, Bierunia Starego, Cieszyna, Lublińca, Miasteczka Śląskiego, Mysłowic, Wodzisławia Śląskiego, Żor, Rybnika, i Skoczowa. Pola żagli zdobią romboidalne płytki kasetonowe ze złotymi rozetami. Pole tarczowe pod kopułą zdobiły pierwotnie płaskorzeźby autorstwa Jana Raszki (1871-1945), przedstawiające alegorie śląskie.</p> <p><u>Sala Obrad Sejmu Śląskiego</u>. Dwukondygnacyjna, założona na planie półkola, zakończona prostokątnym prezydiem, nakryta kopułą założoną na planie elipsy. Pierwsza kondygnacja to właściwa sala obrad. Ta część sali podzielona jest na sześć promieniście rozlokowanych sektorów o identycznej liczbie krzeseł przeznaczonych dla posłów. Siedziska te poprzedzone są pulpitami i wznoszą się schodkowo w czterech rzędach. Półokrągła ściana podzielona jest przez pięć symetrycznie rozmieszczonych portali, obejmujących dwuskrzydłowe drzwi prowadzące do kuluarów, nad którymi umieszczono białe ornamenty na złotym tle. Między portalami we wnękach ustawiono na konsolach popiersia krzewicieli polskiej myśli narodowej na Śląsku: Karola Miarki, Juliusza Ligionia, Pawła Stalmacha i ks. Józefa Londzina, autorstwa śląskiego rzeźbiarza Augustyna Dyrdy, będące kopiami oryginalnych rzeźb wykonanych przez Marcina Rožka. Między fotelami sali poprowadzono trzy przejścia, a po bokach prezydiu umieszczono dwa wejścia boczne. Wsparta jest na ośmiu filarach wolnostojących i dwu przyściennych, kanelowanych, biało-złotych. Ich kapitele zakomponowane są w porządku doryckim. Nad filarami znajduje się gzyms wyprofilowany w marmurze czerwonym, a nad nim fryz w typie anthemionu, składający się z palmet i przestylizowanych paków lotosu występujących naprzemiennie. Kopuła wykonana jest ze szkła. Niski bęben kopuły wypełniono płytkami prostokątnymi kasetonami ze złotym powtarzalnym malowanym ornamentem geometrycznym na białym tle.</p> <p><u>Sala Recepcyjna, obecna „Marmurowa”</u>. Usytuowana jest od strony zachodniej, na wysokości II kondygnacji. Założona jest na rzucie prostokąta i nakryta żelbetowym stropem kasetonowym. Do sali prowadzą trzy klasycyzujące portale, obramiające dwuskrzydłowe drzwi. W centralnej części ściany dłuższej znajduje się wejście główne, a na ścianach bocznych znajdują się wejścia do pokoi sąsiednich. Ścianę zachodnią przepruwają trzy ogromne okna w typie <i>porte-fenêtre</i>. Po bokach środkowego okna i bocznych portali znajdują się kaloryfery, których obudowa stylizowana jest na klasycystyczne kominki z półką. Sufit tej sali wypełnia 77 płaskich kwadratowych kasetonów, matowo szarych ze złotym, klasycystycznym ornamentem. Obecnie podłoga ma wzór czterokolorowych cieniowanych kwadratów.</p>		
<p>Wkładkę założył: ROBiDZ w Katowicach</p> <p>Miejsce przechowywania negatywów: ROBiDZ w Katowicach</p>		

Od Sali Marmurowej w kierunku wschodnim i zachodnim biegną ciągi pomieszczeń poprzedzone „Salą Błękitną” i „Salą Złotą”. Oba ciągi posiadają odrębne klatki schodowe, do których przylegają pomieszczenia, które dawniej stanowiły apartamenty wypoczynkowe i mieszkalne Wojewody i Marszałka. Do nich przylegały również ciągi pomieszczeń biurowych Marszałka w skrzydle południowym i Wojewody w skrzydle północnym.

– ciąg dalszy punktu 18 –

- 01.06.2007 - 31.12.2007 r. – wykonanie prac rozbiórkowych związanych z demontażem wtórnych elementów wyposażenia dawnej serwerowni, i przystosowanie pomieszczenia do pełnienia nowej funkcji;
- 11.06.2007 - 30.03.2008 – prace remontowo-adaptacyjne w pomieszczeniach schronu;
- 03.07.2007 - 31.12.2007 r. – prace modernizacyjne budynku znajdującego się w przyziemiu gmachu;
- 18.10.2007 r. – odnowienie drzwi wejściowych do „Sali Marmurowej”;
- 10.03.2008 - 31.12.2008 r. – wymiana stolarki okiennej w elewacjach wewnętrznych gmachu (od strony dziedzińców);
- 05.05.2008 - 31.12.2008 r. – zamontowanie ekranu w Sali Obrad Sejmu Śląskiego;
- 01.07.2008 - 30.11.2008 r. – likwidacja kotłowni gazowej i budowa nowego węzła ciepłowniczego;
- 20.12.2008 - 31.12.2008 r. – wewnętrzna instalacja telefoniczno- informatyczna oraz instalacje towarzyszące w schronie OC;
- 22.12.2008 - 30.01.2009 r. – renowacja drewnianej klatki schodowej w części Marszałka Województwa;

– ciąg dalszy punktu 19 –

Obiekt zachował swoją funkcję użytkową nadal jest siedzibą władz Urzędu Wojewódzkiego i Marszałka województwa śląskiego.

Materiał. Ściany wykonane są w konstrukcji żelbetowej z wypełnieniem ceglanym. Przyziemie ryzalitów oraz cokoły pilastrów we wnękach wejściowych licowane płytkami z piaskowca szydłowieckiego. Ściany Sali Sejmowej i klatki schodowej pokryte marmurem sztucznym. Murki podjazdów i kamienne obramienia trawników z piaskowca typu godulskiego. Sklepienia żelbetowe. Dach o konstrukcji żelbetowej. Posadzki w korytarzach z płytek ceramicznych, w pomieszczeniach biurowych i mieszkalnych – drewniane. W Sali recepcyjnej i dwóch salach towarzyszących podłoga drewniana wzorzysta. Schody – wszystkie elementy architektoniczne klatki schodowej wykonane z marmuru kieleckiego.

WKŁADKA DO KARTY EWIDENCYJNEJ ZABYTEKÓW ARCHITEKTURY I BUDOWNICTWA		ZALĄCZNIK NR 4
28. Miejscowość Katowice	29. Obiekt (nazwa jak w karcie) GMACH WOJEWÓDZTWA I SEJMU ŚLĄSKIEGO W KATOWICACH	30. Zawartość wkładki (nazwa obiektu lub materiału uzupełniającego) Dalsza część punktów 21,
<p>– ciąg dalszy punktu 21 –</p> <p>Archiwum Urzędu Miasta Katowice – Archiwum Budowlane</p> <ul style="list-style-type: none"> - <i>Technologia prac konserwatorskich dla fasad budynku Urzędu Wojewódzkiego w Katowicach</i>, Katowice 1996; <p>Archiwum Państwowe w Katowicach:</p> <ul style="list-style-type: none"> - zespół 12/17 Sejm Śląski, sygn.: 89, 140, 604 (F 11947), 662 (F 12005) i 729(F 16144); - zespół 12/27/VIII Śląski Urząd Wojewódzki Wydział Komunikacyjno-Budowlany (dalej KB), t. 2, sygn. 2957-3028. <p>Archiwum Śląskiego Urzędu Wojewódzkiego w Katowicach:</p> <ul style="list-style-type: none"> - kronika „Budowa Gmachu Województwa i Sejmu Śląskiego w Katowicach”, listopad 1926 r.; - fotografie; - pocztówki, broszury, płyty CD i kasety VHS. <p>Archiwum Wojewódzkiego Urzędu Ochrony Zabytków w Katowicach:</p> <ul style="list-style-type: none"> - <i>Inwentaryzacja</i> (b.a.; b.m.); sygn.5775. - <i>Inwentaryzacja</i> (b.a.; b.m.); sygn.11874. - <i>Konserwacja polichromii kopuły westybulu, dokumentacja opisowa i fotograficzna</i>, wyk. Adrian Poloczek, Katowice 1988; sygn.3622/VIII. - <i>Konserwacja Stropu Sali Marmurowej w Urzędzie Wojewódzkim w Katowicach</i>; dokumentacja opisowa i fotograficzna, wyk. Adrian Poloczky; Katowice 1989 r.; sygn. 4192. - <i>Ekspertyza konserwatorska wystroju sztukatorskiego sali sejmowej, westybulu i klatki schodowej budynku Wojewódzkiej Rady Narodowej w Katowicach</i>, opr. Ireneusz Płuska, Marian Paciorek, Krystyna Kozieł; Kraków 1992 r.; sygn. 5084/XIII. - <i>Dokumentacja konserwatorska Gmachu Województwa i Sejmu Śląskiego w Katowicach</i>, wyk. Anna Michaś, Kraków 1994; sygn. 6704. - <i>Konserwacja Sali Sejmu Śląskiego</i>, dokumentacja opisowa i fotograficzna, wyk. Adrian Poloczek, Katowice 1994 r.; sygn. 7019. - <i>Konserwacja westybulu</i>, wyk. Adrian Poloczek, Katowice 1994; sygn. 5692. - <i>Konserwacja polichromii stropu, oraz stiuków w Sali Obrad</i>, dokumentacja opisowa i fotograficzna, wyk. Adrian Poloczek, Katowice 1988; sygn. 3621/VIII. - <i>Wykonanie zabezpieczenia „szczelin dylatacyjnych”</i>, wyk. Przedsiębiorstwa Konserwacji Zabytków, Zakład Naprawy Konstrukcji Budowlanych, wyk. dr. in. Jan Skwara, Katowice 1997; sygn.7989. - <i>Dokumentacja konserwatorska gmachu Urzędu Wojewódzkiego w Katowicach</i>, Katowice 1997 r.; sygn. 9486. 		
<p>Wkładkę założył: J. Banik, D. Bajowska, K. Marchewka</p> <p>Miejsce przechowywania negatywów: ROBiDZ w Katowicach</p>		

– ciąg dalszy punktu 12 –

Etapy budowy:

- grudzień 1922 r. – składanie cegieł na budowę gmachu na ulicach Jagiellońska, Ligonía i Lompy.

- 1923 r. – konkurs na projekt gmachu, załatwianie zezwoleń na budowę;

- styczeń 1924 r. – ustawienie płotu z desek przy ul. Powstańców za zgodą policji budowlanej;

- marzec 1924 r. – wybudowanie szopy na nieruchomości między ul. J. Ligonía

i Powstańców według planów i za zgodą policji budowlanej;

- lipiec 1924 – pierwsze prace ziemne przy wykopach pod fundamenty. W narożniku od ul. Jagiellońskiej i Reymonta natrafiono na zasypany kamieniołom;

- sierpień 1924 – wyrównanie terenu, wykonanie wykopów i betonowanie

fundamentów pod magazyny kotłowni w środkowej części gmachu.

Betonowanie fundamentów i filarów żelbetowych na terenie kamieniołomu. Równoczesne prowadzono prace przy budowie domów mieszkalnych dla urzędników przy ul. Reymonta (3 kondygnacje);

- wrzesień 1924 r. – wykopy w gruncie skalistym pod piwnice, zakładanie bankietów

i murów fundamentowych w narożniku od ul. Ligonía i Nowego Placu (ob. Plac Sejmu Śląskiego);

- październik 1924 r. – prace przy murowaniu i betonowaniu ścian piwnicznych

w narożniku od ul. Ligonía i Reymonta. Łamanie skały pod fundamenty kotłowni

w środkowej części gmachu. Osadzanie pierwszych kamieni cokołowych z piaskowca szydlowieckiego od ul. Reymonta. Wykonanie izolacji gorącym asfaltem na wewnętrznej stronie kamieni cokołowych (od ul. Ligonía);

- luty 1925 r. – zmiana w projekcie konstrukcji stropów (wniosek firmy „Kilof”) –

obniżenie stropów o 10-15 cm;

- marzec 1925 r. – wzniesienie części wewnętrznych murów przyziemia. Ustawienie toru kolejkowego w obrębie placu budowy (po uzyskaniu zgody właściciela drogi, czyli miasta Katowice);

- kwiecień 1925 r. – prace przy betonowaniu ścian głównego skarbca. Wykop

i uzbrojenie fundamentów żelbetowych pod filary w magazynach pod głównym westybulu;

- maj 1925 r. – betonowanie stropów żelbetowych skrzynkowych nad parterem. Szalowanie i zbrojenie ścian głównego skarbca stalowymi sztabami;

- czerwiec 1925 r. – rozszafowanie fundamentów żelbetowych kotłowni. Szalowanie łukowych ścian fundamentów żelbetowych kotłowni umieszczonej pod salą sejmową. Szalowanie stropu żebrowego żelbetowego nad kotłownią. Betonowanie stropu zbrojonego sztabami stalowymi nad głównym skarbcem. Zakładanie murów suterenu na fundamentach betonowych (w narożniku ul. Jagiellońskiej i Nowego Placu);

- lipiec 1925 r. – zbrojenie węzła żelbetowego stropu żebrowego na środkowym filarem w kotłowni. Betonowanie stropów żelbetowych nad magazynami kotłowni. Zbrojenie podeszwy dwóch słupów żelbetowych w fundamentach pod filary westybulu głównego od Nowego Placu. Fundamenty pod filary żelbetowe w głównym westybulu, przygotowanie do betonowania. Zalanie fundamentów żelbetowych pod filary kamienne od Nowego Placu;

- sierpień 1925 r. – obróbka kamieni na pilastry przy pomocy obrabiarki pneumatycznej na placu kamieniarskim;

WKŁADKA DO KARTY EWIDENCYJNEJ ZABYTEKÓW ARCHITEKTURY I BUDOWNICTWA		ZAŁĄCZNIK NR 5
28. Miejscowość Katowice	29. Obiekt (nazwa jak w karcie) GMACH WOJEWÓDZTWA I SEJMU ŚLĄSKIEGO W KATOWICACH	30. Zawartość wkładki (nazwa obiektu lub materiału uzupełniającego) Cd. Historia, zdjęcia
<p>– ciąg dalszy punktu 12 – <u>Etapy budowy:</u></p> <ul style="list-style-type: none"> • wrzesień 1925 r. – wykończono mury w przyziemiu oraz wykonano mury parteru i pierwszego pietra; • kwiecień 1926 r. – betonowanie stropów żelbetowych nad II piętrem traktu od ul. Jagiellońskiej; • maj 1926 r. – słupy żelbetowe na I i II piętrze głównej klatki schodowej; • czerwiec 1926 r. – płyty pod schody do głównego wejścia i żelbetowe płyty pod schody w głównym westybulu; • lipiec 1926 r. – szalowanie stropu nad salą sejmową. Zabetonowanie stropów na I piętrze obok Sali Recepcyjnej oraz obłożenie pilastrów od. Nowego Placu. Szalowanie sklepienia nad salą sejmową oraz pierścieni żelbetowych nad główną klatką schodową. Zakończenie szalowania nad salą sejmową. Prace przy kopule nad klatką schodową. Zbrojenie stropu kasetonowego żelbetowego nad Salą Recepcyjną oraz filarów od Nowego Placu; • sierpień 1926 r. – ukończenie kapiteli pilastrów i schodów od ul. Jagiellońskiej. Szalunki pod żelazno-betonowe wiązary dachowe. Szalowanie stropów nad III piętrem (od Nowego Placu); • wrzesień 1926 r. – wykonanie żelbetowego dachu od ul. Jagiellońskiej i Reymonta. Złożono szkielet pod szalunek kopuły nad główną klatką schodową i szalowanie belek żelbetowych nad sklepieniem Sali Sejmowej. Wykonanie żelbetowego tamburu nad Salą Sejmową i dachu od ul. Reymonta. Ukończenie wiązarów pod dach nad V piętrem od ul. Jagiellońskiej; • październik 1926 r. – ustawienie wiązarów pod dach żelbetowy od ul. Jagiellońskiej i ustawienie konstrukcji żelbetowej ścian na V piętrze. Prace przy tamburze Sali Sejmowej i kopule nad główną klatką schodową oraz dachami nad V piętrem od ul. Jagiellońskiej. Żelbetonowanie dachów. Zamontowanie tympanonu nad środkowym ryzalitem, okładziny pilastrów i montaż kapiteli. Powiększenie liczby miejsc w Sali Sejmu. • listopad 1926 r. – zabetonowanie kopuł. Zwiedzanie budowy przez Wojewodę, Marszałka Sejmu Śląskiego, członków Rady Wojewódzkiej i posłów. • od 1927 do 1929 r. trwały roboty wykończeniowe gmachu na podstawie przetargu publicznego; • 30 kwietnia 1927 r. – ogłoszenie konkursu dla polskich rzeźbiarzy na płaskorzeźby w 4 polach eliptycznych pod kopułą głównej klatki schodowej; • wrzesień 1927 r. – roboty stolarskie: Firma A. Chrobak i R. Muranyi z Krakowa, Firma Zjednoczone Zakłady Heblarskie z Królewskiej Huty i Marcin Robak z Mysłowic; • 9 marca 1928 r. odbiór budynku w stanie surowym; przy odbiorze zauważono brak kilku poręczy przy schodach; <p>Dnia 5 maja 1929 r. biskup Arkadiusz Lisiecki, w obecności Prezydenta RP Ignacego Mościckiego, uroczyste poświęcił oddany do użytku Gmach Województwa i Sejmu Śląskiego w Katowicach. Do 1932 r. trwały prace uzupełniające we wnętrzach gmachu.</p>		



Ogólny widok Gmachu Województwa i Sejmu Śląskiego z okresu międzywojennego (zbiory Śląskiego Urzędu Wojewódzkiego)

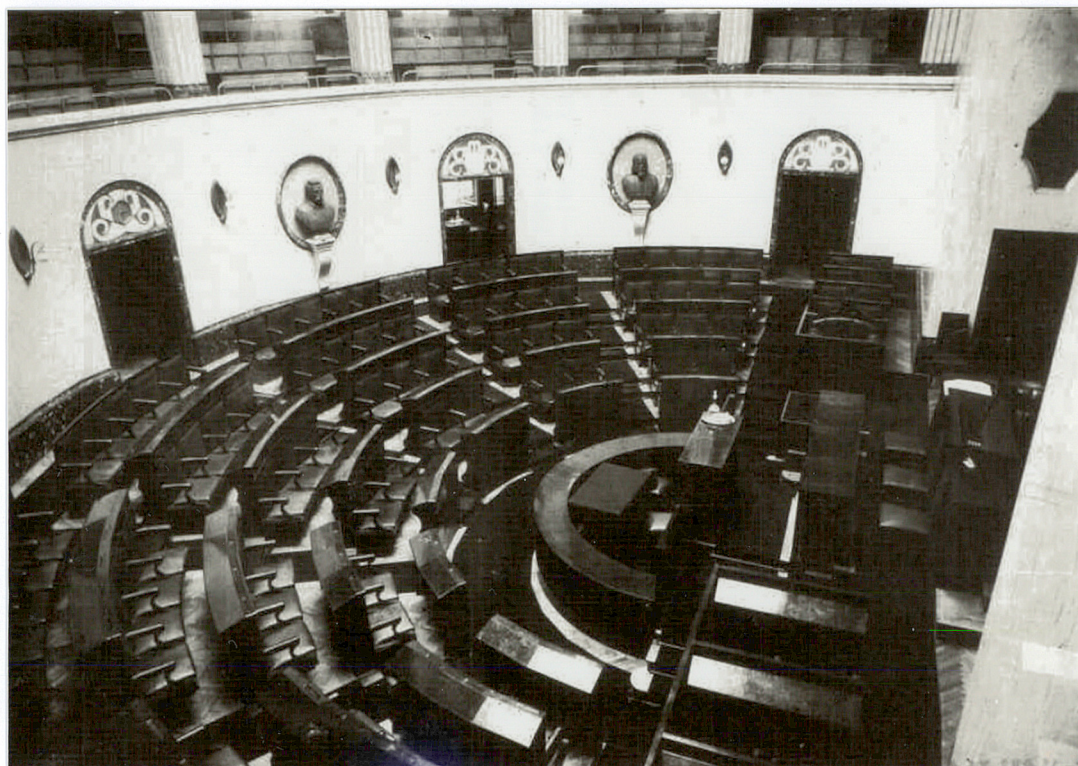


Ogólny widok Gmachu Województwa i Sejmu Śląskiego z okresu międzywojennego (zbiory Śląskiego Urzędu Wojewódzkiego)

28. Miejscowość
Katowice

29. Obiekt (nazwa jak w karcie)
**GMACH WOJEWÓDZTWA I SEJMU
ŚLĄSKIEGO W KATOWICACH**

30. Zawartość wkładki (nazwa obiektu lub materiału
uzupełniającego)
Zdjęcia



Sala Obrad Sejmu Śląskiego
(zbiory Śląskiego Urzędu Wojewódzkiego)

Wkładkę założył: ROBiDZ w Katowicach

Miejsce przechowywania negatywów ROBiDZ w Katowicach



„Sala Marmurowa” przed przebudową
(zbiory Śląskiego Urzędu Wojewódzkiego)



Nieistniejący kilim z pracowni W. Grottowej z Krakowa
(zbiory Śląskiego Urzędu Wojewódzkiego)

28. Miejscowość
Katowice

29. Obiekt (nazwa jak w karcie)
**GMACH WOJEWÓDZTWA I SEJMU
ŚLĄSKIEGO W KATOWICACH**

Zdjęcia

30. Zawartość wkładki (nazwa obiektu lub materiału
uzupełniającego)



Elewacja zachodnia

Wkładkę założył: ROBiDZ w Katowicach

Miejsce przechowywania negatywów: ROBiDZ w Katowicach



Środkowa część elewacji zachodniej

28. Miejscowość
Katowice

29. Obiekt (nazwa jak w karcie)
**GMACH WOJEWÓDZTWA I SEJMU
ŚLĄSKIEGO W KATOWICACH**

Zdjęcia

30. Zawartość wkładki (nazwa obiektu lub materiału
uzupełniającego)



Ryzalit elewacji zachodniej

Wkładkę założył: ROBiDZ w Katowicach

Miejsce przechowywania negatywów: ROBiDZ w Katowicach



Ryzalit elewacji zachodniej



Elewacja wschodnia

28. Miejscowość
Katowice

29. Obiekt (nazwa jak w karcie)
**GMACH WOJEWÓDZTWA I SEJMU
ŚLĄSKIEGO W KATOWICACH**

30. Zawartość wkładki (nazwa obiektu lub materiału
uzupełniającego)
Zdjęcia



Ryzalit elewacji północnej

Wkładkę założył: ROBiDZ w Katowicach

Miejsce przechowywania negatywów: ROBiDZ w Katowicach



Elewacja północna



Ryzalit elewacji północnej

28. Miejscowość
Katowice

29. Obiekt (nazwa jak w karcie)
**GMACH WOJEWÓDZTWA I SEJMU
ŚLĄSKIEGO W KATOWICACH**

30. Zawartość wkładki (nazwa obiektu lub materiału
uzupełniającego)
Zdjęcia



Elewacja południowa

Wkładkę założył: ROBiDZ w Katowicach

Miejsce przechowywania negatywów: ROBiDZ w Katowicach



Ryzalit elewacji południowej



Ryzalit elewacji południowej

28. Miejscowość
Katowice

29. Obiekt (nazwa jak w karcie)
**GMACH WOJEWÓDZTWA I SEJMU
ŚLĄSKIEGO W KATOWICACH**

Zdjęcia

30. Zawartość wkładki (nazwa obiektu lub materiału
uzupełniającego)



Gabinet Wojewody
(zbiory Śląskiego Urzędu Wojewódzkiego)

Wkładkę założył: ROBIDZ w Katowicach

Miejsce przechowywania negatywów: ROBIDZ w Katowicach



Reprezentacyjna klatka schodowa



Sala Marmurowa

28. Miejscowość
Katowice

29. Obiekt (nazwa jak w karcie)
**GMACH WOJEWÓDZTWA I SEJMU
ŚLĄSKIEGO W KATOWICACH**

30. Zawartość wkładki (nazwa obiektu lub materiału
uzupełniającego)
Zdjęcia



Sala Obrad Sejmu Śląskiego

Wkładkę założył: ROBiDZ w Katowicach

Miejsce przechowywania negatywów: ROBiDZ w Katowicach



Sala Obrad Sejmu Śląskiego



Górna kondygnacja
Sali Obrad Sejmu Śląskiego