

1. Obiekt

DAWNA WILLA ANTONINA
OBECNIE BUDYNEK NIEUŻYTKOWANY

2. Czas powstania
II-III dziesięciolecie
XX w.

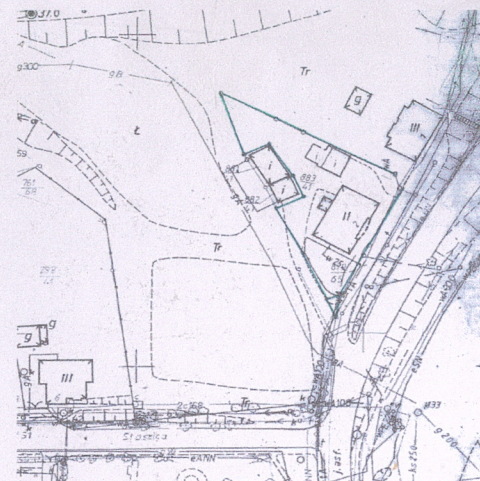
3. Miejscowość
JASTRZĘBIE ZDRÓJ
ZDRÓJ

11. 1-zdjęcie, 2-sytuacja, 3-orientacja

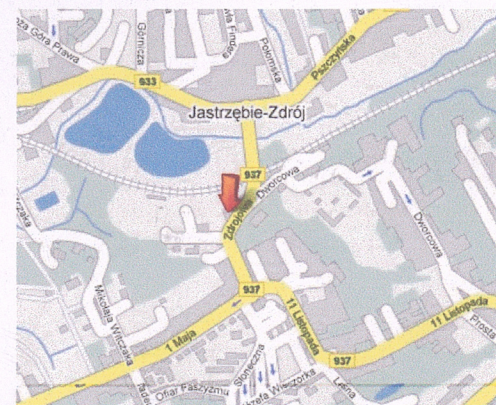
1.



2.



3.



4. Adres

Jastrzębie Zdrój
ul. Zdrojowa 2

nr hipoteczny
Księga Wieczysta [REDACTED]
Działka nr 2.883/41

5. Przynależność administracyjna

województwo śląskie

gmina Jastrzębie Zdrój
powiat jastrzębski

6. Poprzednie nazwy miejscowości

Bad Jastrzemb

7. Przynależność administracyjna
przed 31 grudnia 1998r

województwo katowickie
gmina Jastrzębie Zdrój

8. Właściciel i jego adres

Gmina Jastrzębie Zdrój

9. Użytkownik i jego adres

obiekt nieużytkowany

10.

Nr
data

W 1859 r. na terenie Jastrzębia odkryto w trakcie wykonywania odwiertów w poszukiwaniu węgla złoża solanek jodowo-bromowych. Właściciel Jastrzębia Feliks von Königsdorf zaintrygowany krążącymi wśród okolicznej ludności opowiadaniem o „cudownych” uzdrowieniach osób, które zażyły kąpieli rozesłał do wrocławskich i berlińskich laboratoriów próbki solanki. Badania potwierdziły znaczną ilość jodu, bromu, kwasu węglowego, żelaza oraz magnezu. W 1861 r. hrabia uruchomił pierwszy drewniany dom zdrojowy, zwany „Szwajcarką”, w 1862 r. Dom Zdrojowy (zachowany do dnia dzisiejszego), a w krótkim czasie później następne 13 mieszkalnych obiektów zdrojowych dla kuracjuszy. Bardzo szybko jastrzębskie uzdrowisko stało się jednym z modniejszych kurortów. Po okresie regresu w latach 1870-1890 uzdrowisko zaczęło odżywać, kiedy w 1896 r. nabył je dr Mikołaj Witczak. Zmieniło swój profil, nastawiając się na usługi dla matki i dziecka. Renesans przeżywało w okresie dwudziestolecia międzywojennego. Na przestrzeni lat powstawały liczne budynki i obiekty: budynek łazienek Kąpielowych (1912 r.), przytulne i eleganckie wille i pensjonaty, („Opolanka”, „Kałużanka”, „Dyrdzianka”, „Boży Dar”, „Hotel Europejski”, „Rafał”, „Danusia”, „Hopperów” itd.) oraz duże obiekty: - Spółki Brackiej, Związku Kasy Chorych, Województwa Śląskiego, Magistratu Miasta Katowice („Katowiczanka”), Huty Baildon, Letnisko Wojskowe Dywizji Śląskiej, Sanatorium im. J. Piłsudskiego. W 1939 r. działały tu łącznie 54 obiekty uzdrowiskowe. W 1947 roku uzdrowiska upaństwowiono. Liczne obiekty oddano do dyspozycji „Uzdrowiska – Jastrzębie”, różnych zakładów pracy i instytucji, w tym tzw. „Funduszu Wczasów Pracowniczych”. Jednakże w II połowie XX wieku wraz z rozwojem przemysłu Jastrzębie zaczęło tracić swój zdrojowy i letniskowy charakter. W latach 50-tych zapadła zębna dla uzdrowiska decyzja o budowie Rybnickiego Okręgu Węglowego, w tym kopalń na terenie obecnego miasta Jastrzębie. Dynamicznie rozwijające się Jastrzębie stało się centrum jednego z największych w Polsce ośrodków górniczych (w 1993 r. siedzibą Jastrzębskiej Spółki Węglowej, obejmującej w chwili powstania 7 kopalń węgla kamiennego). W krajobrazie miasta prócz szybów kopalnianych pojawiły się składowiska odpadów górniczych, liczne deformacje ukształtowania powierzchni, zapadliska i zalewiska. Eksploatacja węgla spowodowała zanik jastrzębskich solanek. Stopniowo likwidowane uzdrowisko, w 1994 r. zaprzestało całkowicie działalności.

Budynek, będący dawną willą zdrojową wybudowany z elementami stylu modernistycznego. Autor nieznan.

Sytuacja – budynek położony jest w centrum miasta, w dzielnicy Jastrzębia – Zdroju, bezpośrednio przy torach kolejowych relacji Jastrzębie Górne – Jastrzębie Zdrój – Moszczenica. Usytuowany jest na skarpie, z zachodniej strony ulicy Zdrojowej, niedaleko skrzyżowania z ulicą Staszica. Działka na której usytuowany jest budynek jest nieregularna, zbliżona do trójkąta, z wycięciem na budynek garażowy (w zachodniej części działki), o powierzchni 0.11 ha, nieogrodzona (zachowany od strony płn. fragment ogrodu – metalowe przesła, przedzielone metalowymi słupkami). Na płn.-zach. od willi zlokalizowany jest niewielki ceglany budynek gospodarczy (obecnie pełniący funkcję garażu i składzika), na zach. zaś współczesny, murowany garaż (wydzielony z działki). Wokół willi rosną liczne drzewa i krzewy. Teren wokół willi z nieutwardzoną ziemią. Obiekt jest budynkiem wolnostojącym, z fasadą zwróconą na wschód (z niewielkim odchyleniem na południe).

Materiał, konstrukcja, technika - budynek wybudowany w technologii tradycyjnej: murowany z cegły od zewnątrz i od wewnątrz budynek otynkowany; skromny detal architektoniczny formowany jest w tynku (opaska drzwiowa w elewacji płd. i opaski dwóch okien w szczytach elewacji wsch.).

Sklepienia, stropy - w piwnicy – strop ceglany odcinkowy (korytarz) i żelbetonowy; pomiędzy piętrami – drewniane stropy belkowe, z tynkowaną podsufitką.

Więźba dachowa - drewniana, płatwiowa z jednym stolcem.

Pokrycie dachu - blacha cynkowa, trapezowata.

Posadzki: piwnica, fragmentarycznie korytarz na parterze, weranda od wschodu, jeden z przedpokoi na I piętrze – beton; sień na parterze, sanitariaty - terakota (płytki kwadratowe, małowymiarowe, w kolorze miodowo-beżowym; pozostałe pomieszczenia mieszkalne na parterze i I piętrze, korytarz na I piętrze, strych - pierwotna podłoga tzw. biała).

Schody - zewewnętrzne: w elewacji płn. – murowane z cegły ze szlichtą cementową, jednobiegowe proste, balustrada metalowa w formie poręczy o kolistym przekroju.

Schody wewnętrzne: z parteru na I piętro - schody drewniane zabiegowe (jednobiegowe proste z dolnym zakrętem), z drewnianą balustradą w formie pionowych szczeblin; z I piętra na strych – schody drewniane jednobiegowe, z drewnianą balustradą w formie pionowych szczeblin; do piwnicy - murowane żelbetowe, zabiegowe (jednobiegowe proste z dolnym zakrętem).

Stolarka okienna: nowsza, drewniana, o konstrukcji skrzynkowej, w kolorze białym, część okien zamurowana; występuje kilka typów okien o podziałach: 1) w kształcie pionowego prostokąta, czteropodziałowe (dwudzielne, dwupoziomowe, z przesuniętym ślaniem); 2) w kształcie pionowego prostokąta, dwupodziałowe (dwudzielne, jednopoziomowe); 3) w kształcie pionowego prostokąta, jednopodziałowe; 4) w kształcie poziomego prostokąta, trójpodziałowe (trójdzielne, jednopoziomowe).

cd. w załączniku nr 1

14. Kubatura	15. Powierzchnia użytkowa	16. Przeznaczenie pierwotne	17. Użytkowanie obecne
1370 m³	200 m²	Budynek mieszkalny	budynek nieużytkowany
18. Prace budowlane i konserwatorskie, ich przebieg i dokumentacja		19. Stan zachowania (fundamenty, ściany zewnętrzne, ściany wewnętrzne, sklepienia, stropy, konstrukcje dachowe, pokrycie dachu, wyposażenie i instalacje)	
W bliżej nieokreślonym czasie (zapewne po II wojnie światowej) pierwotna jednokondygnacyjowa willa z lukarnami w wysokiej połaci dachu została podwyższona w partii traktu zachodniego o drugą kondygnację i kwadratową przybudówkę oraz zaadaptowana na wiele mieszkań (jedno, dwupokojowych). pocz. XXI w. – wykonanie dwóch studni na nowe szambo dla budynku 2006 - likwidacja drewnianej podłogi w werandzie od wschodu i wykonanie wylewki betonowej 2007 – wymiana rynien IX 2008 – wykwaterowanie ostatnich lokatorów, zamurowanie okien i drzwi (za wyjątkiem głównych) w partii parteru. Od tego okresu budynek nieużytkowany.		<u>Bardzo zły stan zachowania budynku, który nieużytkowany:</u> <u>Fundamenty</u> – zły: silne zawilgocenie, zmurszenie cegły, oraz odpadanie tynku. <u>Ściany zewnętrzne</u> – zły: liczne odspojenia tynków wraz z miejscowymi ubytkami fragmentów tynku (w tym wszystkie naroża w partii przyziemia oraz partia cokołu), wtórny tynk elewacji i jego zabrudzenie, zagłonięcie cokołu; okna i drzwi zewnętrznych (za wyjątkiem głównych) w partii parteru zamurowane. <u>Ściany wewnętrzne</u> – średni: ogólne zaniedbanie, zabrudzenie; miejscowe spękania muru, ataki glonów oraz grzyba. <u>Stropy</u> – średni. <u>Konstrukcja dachowa</u> – średni. <u>Pokrycie dachu</u> – zły, korozja blachy. <u>Instalacje</u> – zły. Zużycie drewnianych schodów.	
		20. Najpilniejsze postulaty konserwatorskie	
		<u>Remont kapitalny budynku obejmujący następujący zakres prac:</u> <ul style="list-style-type: none">Wykonanie izolacji pionowej i izolacji poziomej.Wymiana pokrycia dachowego (wskazana dachówka karpiówka); przegląd, impregnacja i ewentualna wymiana belek więźby dachowej.Zbicie tynków zewnętrznych i wykonanie nowych tynków (szlachetnych, gładko zacieranych) wraz z odtworzeniem detalu architektonicznego, dezynfekcja muru w partii przyziemia.Ewentualne malowanie elewacji w przypadku zastosowania tynków nie barwionych w masie (farbami paroprzepuszczalnymi)Zbicie zmurszałych tynków wewnętrznych, dezynfekcja ścian, wykonanie nowych tynków (tradycyjnych wapiennych, mineralnych lub renowacyjnych).Przywrócenie zamurowanych otworów okiennych i drzwiowych (z ewentualną redukcją drzwi zewnętrznych)Remont wnętrz połączony z wymianą instalacji elektrycznej, wod.-kan., założenie instalacji c.o. i in, częściowa wymiana posadzek, malowanie pomieszczeń wnętrza (farbami paroprzepuszczalnymi).Wykonanie nowej stolarki okiennej.Renowacja stolarki drzwiowej wraz z odtworzeniem brakujących drzwi wg pierwotnej.Opracowanie ekspertyzy stanu zachowania schodów i ich remont lub rekonstrukcja (w analogicznym materiale i formie, jak pierwotne) – zgodnie z zaleceniami ekspertyzy.	

21. Akta archiwalne (rodzaj akt, numery i miejsce przechowywania)

- Studium wartości kulturowych i krajobrazowych miasta Jastrzębia Zdroju, 1993 msp, opr. mgr inż. arch. B. Stankiewicz, mgr inż. arch. E. Podbiał, mgr inż. arch. H. Wiak-Marzec, mgr inż. D. Caban (w posiadaniu Śląskiego Wojewódzkiego Konserwatora Zabytków w Katowicach – nr 6283, 6284, 6286)

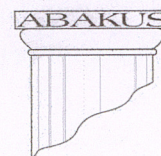
24. Uwagi różne

25. Opracował

tekst:

plany:

zdjęcia:



ABAKUS
Pracownia

Projektowo-Urbanistyczno-Konserwatorska

ul. Ks. bpa B. Bogdaina 25/2

41- 500 Chorzów

tel./fax.: (032) 2413 - 502

miejsca przechowywania negatywów Archiwum **ABAKUS** Chorzów

Karta po wypełnieniu podlega ochronie na podstawie przepisu prawa autorskiego.

22. Bibliografia

26. Adnotacje o inspekcjach, informacje o zmianach (daty, imiona i nazwiska wypełniających)

23. Źródła ikonograficzne i fotografia (rodzaj, miejsce przechowywania, sygnatury)

27. Załączniki

Wkładka: sztuk 11

1. Miejscowość	2. Obiekt	3. Zawartość wkładki
JASTRZEBIE ZDRÓJ ul. Zdrojowa 2	DAWNA WILLA ANTONINA OBECNIE BUDYNEK NIEUŻYTKOWANY	c.d. pkt. 13

Elewacja wschodnia (fasada): otynkowana, jednokondygnacyjowa; w partii centralnej zlokalizowana weranda, flankowana dwoma pseudoryzalitami, nakrytymi trójkątnymi szczytami.

Weranda nieznacznie wysuniętą odcinkiem łuku poza obrys budynku, z dwoma słupkami na rzucie kwadratu, po bokach których murowana, pełna balustrada, wydzielająca werandę. W głębi werandy trzy osie otworów: drzwiowego (w centrum) i dwóch okiennych (po bokach, obecnie zamurowane). Pseudoryzality jednoosiowe, z otworami okiennymi w dwóch poziomach (parter, szczyt). Okna we szczycie ujęte płaskimi opaskami, powtarzającymi prostokątny kształt okien.

Elewacja boczna (południowa): otynkowana, o zróżnicowanych wysokościach: część wschodnia jednokondygnacyjowa, z jednoosiową lukarną w wysokiej połaci dachu; część zachodnia dwukondygnacyjowa, jednoosiowa (z głównym wejściem w partii parteru i oknem w partii I piętra). Wejście główne poprzedzone niewielkimi schodkami; drzwi ujęte w profilowaną opaskę, powtarzającą prostokątny kształt otworu wejściowego, nakryte trójsпадowym daszkiem.

Elewacja tylna zachodnia: otynkowana, dwukondygnacyjowa, z wydatną dwukondygnacyjową przybudówką, zlokalizowaną w nieznacznie przesuniętej osi. Elewacja o zróżnicowanych ilościach osi w poszczególnych kondygnacjach: w pierwszej kondygnacji pięć osi w budynku głównym i dwie osie w przybudówce (w ścianie północnej i zachodniej) – wszystkie okna zamurowane; w drugiej kondygnacji cztery osie w budynku głównym i trzy osie w przybudówce (w ścianie północnej, południowej i zachodniej). W partii przyziemia niewysoki cokół z fazą.

Elewacja boczna (północna): otynkowana, o zróżnicowanych wysokościach. Część wschodnia jednokondygnacyjowa, z wejściem (obecnie zamurowanym) poprzedzonym schodami i nakrytym daszkiem pulpitowym na dwóch metalowych wspornikach; w wysokiej połaci dachu jednoosiowa lukarna. W zachodniej części elewacja dwukondygnacyjowa, jednoosiowa (okienko niesymetryczne w partii drugiej kondygnacji. W partii przyziemia cokół z fazą. Ponadto na elewacji ślady podziału ramowego.

Wszystkie okna w budynku w kształcie prostokąta, z dominantą prostokąta w układzie pionowym.

Wnętrze – budynek dwu- i półtraktowy z korytarzem komunikacyjnym pośrodku. Układ komunikacyjny korytarzowy. W części południowej korytarza zlokalizowana jest się jednobiegowa klatka schodowa.

Pierwotny budynek został podwyższony (trakt zachodni) i wtórnie przedzielony na wiele mieszkań (jedno, dwupokojowych), z wieloma wejściami, które za wyjątkiem wejścia głównego zamurowane. Ponadto zamurowane okna parteru.

Wyposażenie – brak

Instalacje – wodna, elektryczna (odłączona), odgromowa.

1. Miejscowość	2. Obiekt	3. Zawartość wkładki
JASTRZEBIE ZDRÓJ ul. Zdrojowa 2	DAWNA WILLA ANTONINA OBECNIE BUDYNEK NIEUŻYTKOWANY	c.d. pkt. 13

Ciąg dalszy punktu 13 - opis

Stolarka drzwiowa zewnętrzna: 1) drzwi w elewacji wsch. – pierwotne, drewniane, jednoskrzydłowe, szklone, w kształcie pionowego prostokąta, o konstrukcji ramowo-płycinowej (dekoracja czteropłycinowa, górne płyciny przeszklone), na zawiasach czopowych; 2) drzwi w werandzie (od ul. Zdrojowej) – starsze, drewniane, jednoskrzydłowe, pełne, w kształcie pionowego prostokąta, o konstrukcji ramowo-płycinowej (dekoracja trójpłycinowa), na zawiasach czopowych; pozostałe otwory drzwiowe zamurowane.

Stolarka drzwiowa wewnętrzna – 1) drzwi z sieni na korytarz : pierwotne, drewniane, dwuskrzydłowe, pełne, z szklonym nadświetlem (zamkniętym prostokątnie, z pionowym podziałem szprosowym), o konstrukcji ramowo-płycinowej (dekoracja czteropłycinowa, płyciny w układzie pionowym), na zawiasach czopowych; 2) drzwi do piwnicy: pierwotne, drewniane, jednoskrzydłowe, pełne, o konstrukcji deskowo-listwowej, na zawiasach pasowych; 3) większość stolarki w budynku: pierwotna, drewniana, jednoskrzydłowa, w kształcie pionowego prostokąta zamkniętego odcinkiem łuku, o konstrukcji ramowo-płycinowej (dekoracja wielopłycinowa – górna płycina w układzie poziomym, dolne w układzie pionowym), na zawiasach czopowych; jedno z drzwi przeszklone oraz z nadświetlem; 4) część stolarki w budynku: wtórna, drzwi jednoskrzydłowe w kształcie pionowego prostokąta, z materiałów drewnopochodnych, płytowe, na zawiasach czopowych.

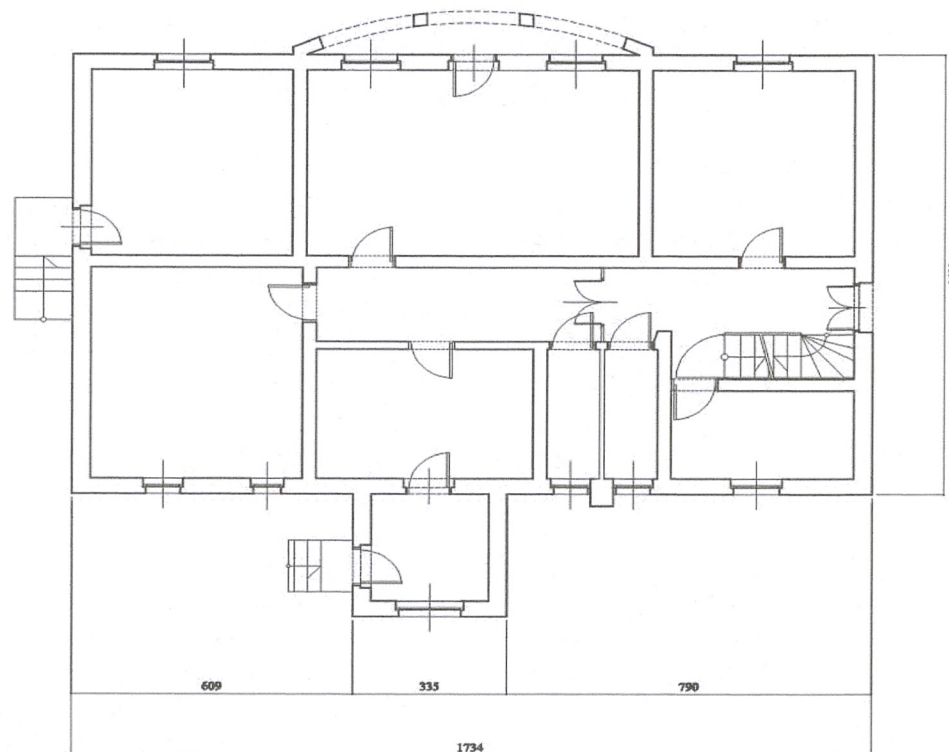
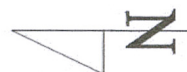
Rzut - budynek na rzucie prostokąta z kwadratową dobudówką przy dłuższej osi od strony zachodniej oraz werandą od strony wschodniej (nieznacznie wysuniętą odcinkiem łuku poza obrys budynku).

Bryła – budynek podpiwniczony, niejednorodny, o zróżnicowanych wysokościach nad poszczególnymi traktami, ze strychem, nakryty dachem wielopołaciowy. Trakt wschodni budynku (zapewne o nieprzebudowanej formie zewnętrznej), jednokondygnacyjny, nakryty wspólnym dachem z traktem zachodnim, z dwoma pseudoryzalitami po bokach werandy. Pseudoryzality zakończone trójkątnymi szczytami, nakryte dachami dwuspadowymi, ułożonymi poprzecznie do głównej połaci, z jednoosiowymi lukarnami od strony północnej i od strony południowej; lukarny nakryte oddzielnymi daszkami pulpitowymi. Nad werandą umieszczona dwuosiowa lukarna, nakryta oddzielnym daszkiem pulpitowym. Trakt zachodni podwyższony, dwukondygnacyjny, nakryty dachem trójspadowym z kalenicą. Do traktu zachodniego przylega dwukondygnacyjna dobudówka, nakryta dachem dwuspadowym, o niewielkim nachyleniu połaci. Ponadto wejście główne w elewacji południowej zaakcentowane trójspadowym daszkiem z kalenicą, a wejście północne nakryte daszkiem pulpitowym na dwóch metalowych wspornikach.

WKŁADKA DO KARTY EWIDENCYJNEJ ZABYTKÓW ARCHITEKTURY I BUDOWNICTWA

ZAŁĄCZNIK NR 2

1. Miejscowość	2. Obiekt	3. Zawartość wkładki
JASTRZEBIE ZDRÓJ ul. Zdrojowa 2	DAWNA WILLA ANTONINA OBECNIE BUDYNEK NIEUŻYTKOWANY	Rzut przyziemia



1. Miejscowość

JASTRZEBIE ZDRÓJ
ul. Zdrojowa 2

2. Obiekt

DAWNA WILLA ANTONINA
OBECNIE BUDYNEK NIEUŻYTKOWANY

3. Zawartość wkładki

Dokumentacja fotograficzna



1. Fasada



2. Weranda w fasadzie

<p>1. Miejscowość</p> <p>JASTRZEBIE ZDRÓJ ul. Zdrojowa 2</p>	<p>2. Obiekt</p> <p>DAWNA WILLA ANTONINA OBECNIE BUDYNEK NIEUŻYTKOWANY</p>	<p>3. Zawartość wkładki</p> <p>Dokumentacja fotograficzna</p>
--	--	---



3. Fragment fasady i elewacji północnej



4. Elewacja północna

1. Miejscowość

JASTRZEBIE ZDRÓJ
ul. Zdrojowa 2

2. Obiekt

DAWNA WILLA ANTONINA
OBECNIE BUDYNEK NIEUŻYTKOWANY

3. Zawartość wkładki

Dokumentacja fotograficzna



5. Elewacja zachodnia



6. Elewacja zachodnia i południowa

WKŁADKA DO KARTY EWIDENCYJNEJ ZABYTKÓW ARCHITEKTURY I BUDOWNICTWA

ZAŁĄCZNIK NR 3

1. Miejscowość

JASTRZEBIE ZDRÓJ
ul. Zdrojowa 2

2. Obiekt

DAWNA WILLA ANTONINA
OBECNIE BUDYNEK NIEUŻYTKOWANY

3. Zawartość wkładki

Dokumentacja fotograficzna



7. Elewacja południowa



8. Wejście główne

WKŁADKA DO KARTY EWIDENCYJNEJ ZABYTKÓW ARCHITEKTURY I BUDOWNICTWA**ZAŁĄCZNIK NR 3***1. Miejscowość***JASTRZEBIE ZDRÓJ
ul. Zdrojowa 2***2. Obiekt***DAWNA WILLA ANTONINA
OBECNIE BUDYNEK NIEUŻYTKOWANY***3. Zawartość wkładki***Dokumentacja fotograficzna****9. Obramowanie głównego wejścia****10. Drzwi zewnętrzne werandy**

1. Miejscowość

JASTRZEBIE ZDRÓJ
ul. Zdrojowa 2

2. Obiekt

DAWNA WILLA ANTONINA
OBECNIE BUDYNEK NIEUŻYTKOWANY

3. Zawartość wkładki

Dokumentacja fotograficzna



11. Wejście w elewacji północnej



12. Pierwotna stolarka drzwiowa

WKŁADKA DO KARTY EWIDENCYJNEJ ZABYTKÓW ARCHITEKTURY I BUDOWNICTWA**ZAŁĄCZNIK NR 3***1. Miejscowość***JASTRZEBIE ZDRÓJ
ul. Zdrojowa 2***2. Obiekt***DAWNA WILLA ANTONINA
OBECNIE BUDYNEK NIEUŻYTKOWANY***3. Zawartość wkładki***Dokumentacja fotograficzna****13. Pierwotna stolarka drzwiowa****14. Detal drzwiowy**

<p>1. Miejscowość</p> <p>JASTRZEBIE ZDRÓJ ul. Zdrojowa 2</p>	<p>2. Obiekt</p> <p>DAWNA WILLA ANTONINA OBECNIE BUDYNEK NIEUŻYTKOWANY</p>	<p>3. Zawartość wkładki</p> <p>Dokumentacja fotograficzna</p>
---	--	---



15. Pierwotna stolarka drzwiowa



16. Detal drzwiowy

WKŁADKA DO KARTY EWIDENCYJNEJ ZABYTKÓW ARCHITEKTURY I BUDOWNICTWA**ZAŁĄCZNIK NR 3***1. Miejscowość***JASTRZEBIE ZDRÓJ
ul. Zdrojowa 2***2. Obiekt***DAWNA WILLA ANTONINA
OBECNIE BUDYNEK NIEUŻYTKOWANY***3. Zawartość wkładki*

Dokumentacja fotograficzna

**17. Stolarka drzwiowa****18. Stolarka okienna**

1. Miejscowość

JASTRZEBIE ZDRÓJ
ul. Zdrojowa 2

2. Obiekt

DAWNA WILLA ANTONINA
OBECNIE BUDYNEK NIEUŻYTKOWANY

3. Zawartość wkładki

Dokumentacja fotograficzna



19. Stolarka okienna



20. Stolarka okienna

WKŁADKA DO KARTY EWIDENCYJNEJ ZABYTKÓW ARCHITEKTURY I BUDOWNICTWA

ZAŁĄCZNIK NR 3

1. Miejscowość

JASTRZEBIE ZDRÓJ
ul. Zdrojowa 2

2. Obiekt

DAWNA WILLA ANTONINA
OBECNIE BUDYNEK NIEUŻYTKOWANY

3. Zawartość wkładki

Dokumentacja fotograficzna



21.Sień - parter



22.Balustrada schodów

1. Miejscowość

JASTRZEBIE ZDRÓJ
ul. Zdrojowa 2

2. Obiekt

DAWNA WILLA ANTONINA
OBECNIE BUDYNEK NIEUŻYTKOWANY

3. Zawartość wkładki

Dokumentacja fotograficzna



23. Klatka schodowa



24. Korytarz w piwnicy

1. Miejscowość

JASTRZEBIE ZDRÓJ
ul. Zdrojowa 2

2. Obiekt

DAWNA WILLA ANTONINA
OBECNIE BUDYNEK NIEUŻYTKOWANY

3. Zawartość wkładki

Dokumentacja fotograficzna



25. Pomieszczenie piwniczne



26. Korytarz

WKŁADKA DO KARTY EWIDENCYJNEJ ZABYTKÓW ARCHITEKTURY I BUDOWNICTWA

ZAŁĄCZNIK NR 3

1. Miejscowość	2. Obiekt	3. Zawartość wkładki
JASTRZEBIE ZDRÓJ ul. Zdrojowa 2	DAWNA WILLA ANTONINA OBECNIE BUDYNEK NIEUŻYTKOWANY	Dokumentacja fotograficzna



27. Pomieszczenie mieszkalne

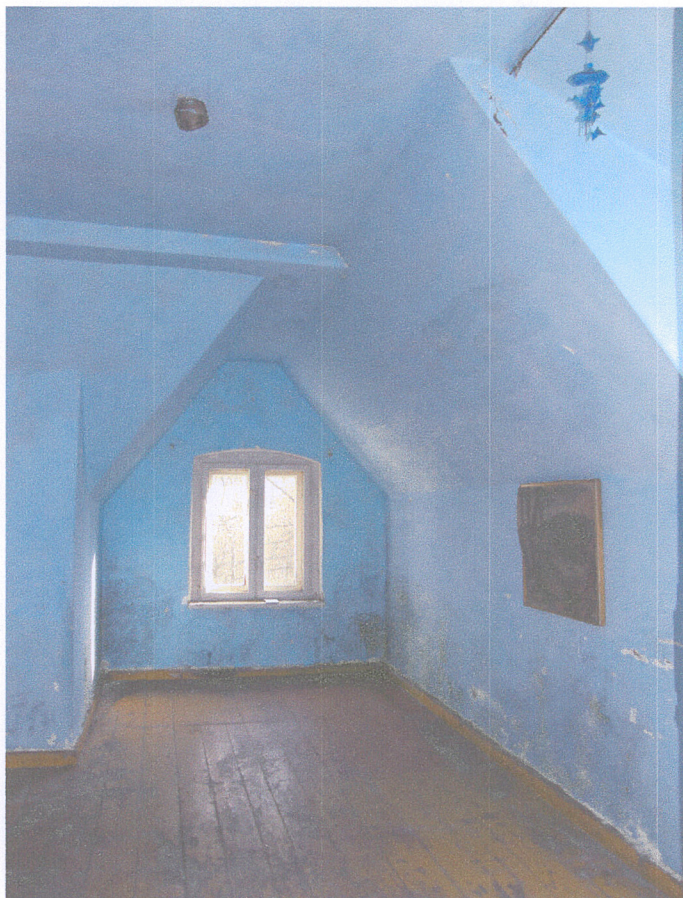


28. Łazienka

WKŁADKA DO KARTY EWIDENCYJNEJ ZABYTKÓW ARCHITEKTURY I BUDOWNICTWA

ZAŁĄCZNIK NR 3

<p>1. Miejscowość</p> <p>JASTRZEBIE ZDRÓJ ul. Zdrojowa 2</p>	<p>2. Obiekt</p> <p>DAWNA WILLA ANTONINA OBECNIE BUDYNEK NIEUŻYTKOWANY</p>	<p>3. Zawartość wkładki</p> <p>Dokumentacja fotograficzna</p>
---	--	---



29. Pokój na I piętrze



30. Pokój na I piętrze

WKŁADKA DO KARTY EWIDENCYJNEJ ZABYTKÓW ARCHITEKTURY I BUDOWNICTWA

ZAŁĄCZNIK NR 3

<p>1. Miejscowość</p> <p>JASTRZEBIE ZDRÓJ ul. Zdrojowa 2</p>	<p>2. Obiekt</p> <p>DAWNA WILLA ANTONINA OBECNIE BUDYNEK NIEUŻYTKOWANY</p>	<p>3. Zawartość wkładki</p> <p>Dokumentacja fotograficzna</p>
---	--	---



31. Pokój na parterze



32. Strych

<p>1. Miejscowość</p> <p>JASTRZEBIE ZDRÓJ ul. Zdrojowa 2</p>	<p>2. Obiekt</p> <p>DAWNA WILLA ANTONINA OBECNIE BUDYNEK NIEUŻYTKOWANY</p>	<p>3. Zawartość wkładki</p> <p>Dokumentacja fotograficzna</p>
--	--	---



33. Posadzka w sieni



34. Budynek gospodarczy obok willi