

1. Obiekt

DOM KOLEJARZA - OBECNIE BUDYNEK MIESZKALNY

2. Czas powstania

około 1910 r.

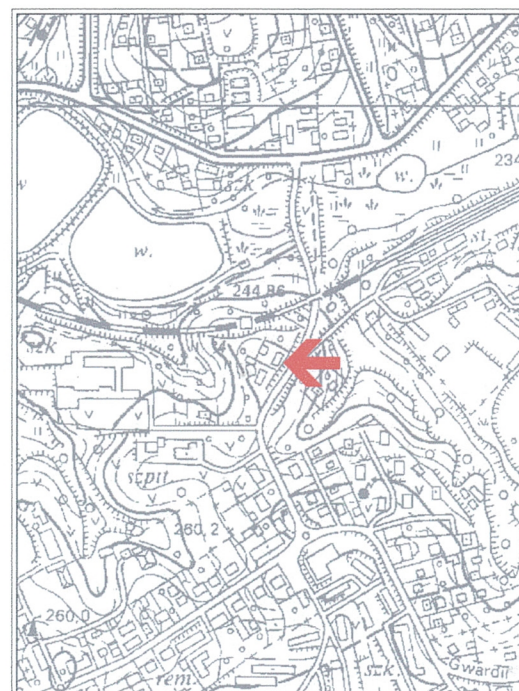
3. Miejscowość

JASTRZĘBIE ZDRÓJ

11. Zdjęcie rzut przekrój sytuacja orientacja



fot. 1. Widok od południowego wschodu



Orientacja, skala 1: 10 000

4. Adres

JASTRZĘBIE ZDRÓJ
Zdrój
ul. Zdrojowa 1

nr hipoteczny

księga wieczysta

działka

KW [redacted]
896/65 k.m. 2

5. Przynależność administracyjna

województwo

śląskie

powiat

Jastrzębie Zdrój

gmina

Jastrzębie Zdrój

6. Poprzednie nazwy miejscowości

Hermannsdorf
Jastrzembie
Bad Königsdorf - Jastrzemb

7. Przynależność administracyjna
przed 31. 12. 1998.

województwo

katowickie

8. Właściciel i jego adres

Skarb Państwa

9. Użytkownik i jego adres

Oddział Gospodarowania
Nieruchomościami w Katowicach, PKP SA
ul. Dworcowa 3, 40-012 Katowice

10. Rejestr zabytków

Nr

data

Rzut, sytuacja we wkładce nr 1

12. Autorzy, historia obiektu, określenie stylu.

- 1859 - odkrycie źródeł solanki w dolinie rzeczki Szotkówka
1860 - hrabia Feliks von Königsdorf zakupił dobra Jastrzębia Dolnego i Centenerowca
1861 - budowa pierwszego zakładu kąpielowego "Szwajcarka"
- uruchomienie uzdrowiska Jastrzęmb
1862 - budowa Domu Zdrojowego, 2 hoteli i 13 pensjonatów
- zmiana nazwy dach kryty dachówką, z ryzalitami i lukarnami
1886 - lekarz z poznańskiego Mikołaj Witczak objął stanowisko lekarza zdrojowego, a następnie w roku
1896 - nabył uzdrowisko o łącznej powierzchni ok. 240 ha
1911 - wybudowano dworzec kolejowy i 1 czerwca uruchomiono odcinek kolei z Pawłowic do Jastrzębia Zdroju
około 1910 - w pobliżu dworca w Zdroju wybudowano **Dom Kolejjarza**. Budynek wolnostojący. Elementy budynku jak wielospadowy dach pokryty dachówką, z ryzalitami i lukarnami, proporcje podziału otworów okiennych, ceglane i wykonane w tynku detale elewacji - nawiązują do form śląskiego budownictwa ceglanego przełomu wieków, z elementami modernizmu historyzującego widocznego w proporcjach bryły. Autor dokumentacji i wykonawca w chwili obecnej nieznany. Budynek mieszkalny dla pracowników kolei.
1912 - w uzdrowisku wybudowano wodociąg i kanalizację, wprowadzono oświetlenie elektryczne i linie telefoniczne
1914 - wybuch I wojny światowej, obiekty uzdrowiskowe zamieniono na szpitala wojskowe
1922 - Jastrzębie Zdrój przejęte przez administrację polską, bracia Mikołaj (syn) i Józef Witczakowie odzyskują kurort
1922-38 - dynamiczny rozwój i rozbudowa uzdrowiska największe w województwie śląskim pod względem ilości kuracjuszy - do 5 tysięcy rocznie i obrotów - ponad 1 milion zł
1939-1945 - uzdrowisko pod administracją niemiecką nazwano Bad Königsdorf, sanatoria zamieniono na szpitala, biura i tzw. "miasto matek" (1943)
1945 - 26.03. Armia Czerwona zajmuje Jastrzębie Górne
- II półrocze początek prac przy odbudowie uzdrowiska
1946 - 14.06. zwrot uzdrowiska braciom M. i J. Witczakom
1947 - uzdrowisko odbudowane w 80% przejęto na cele reformy rolnej i oddano w zarząd Ministerstwu Zdrowia
1948 - utworzono Państwowe Uzdrowisko w Jastrzębiu Zdroju
1950 - uzdrowisko Jastrzębie zaliczono do I kategorii i włączono do niego jako filię uzdrowisko Ustroń, średnio w uzdrowisku leczyło się rocznie około 5 tysięcy kuracjuszy
1955 - po odkryciu złóż węgla podjęto decyzję o budowie kopalni na terenie Jastrzębia
1961 - uroczystości 100-lecia uzdrowiska
- intensywny rozwój górnictwa, podjęcie realizacji planu rozbudowy Jastrzębia do wielkości 100 tysięcy mieszkańców
1963 - 23.05. nadanie praw miejskich
1964 - zanik źródeł solankowych na skutek działalności górniczej
1970 - rozpoczęto budowę uzdrowiska zastępczego w Ustroniu Zawodziu
1994 - uzdrowisko w Jastrzębiu Zdroju zakończyło działalność
2001 - zamknięto dworzec kolejowy w Jastrzębiu Zdroju, **Dom Kolejjarza** pełni obecnie funkcję budynku mieszkalnego dla pracowników kolei.

13. Opis (sytuacja, materiał i konstrukcja, rzut, bryła, elewacje, wnętrze wyposażenie, instalacje)

Sytuacja - budynek wolnostojący na nieogrodzonej działce. Budynek stoi na krawędzi skarpy po północnej stronie ulicy Zdrojowej, w pobliżu wiaduktu kolejowego oraz dawnego dworca Jastrzębie Zdrój. Na działce budynek gospodarczy - murowany, z dwuspadowym dachem.

Materiał, konstrukcja, technika

Ściany - murowane w technologii tradycyjnej z cegły pełnej, zewnętrzne i wewnętrzne nośne o grubości 40 cm, działowe o grubości 12 cm.

Sklepienia i stropy - nad piwnicą strop częściowo płaski - prawdopodobnie Kleina, częściowo strop łukowy; stropy międzypiętrowe płaskie na krokwiach drewnianych z podłogą z desek na legarach i podsufitką tynkowaną na trzcinie.

Wieżba dachowa - na krokwiach drewnianych, kąt nachylenia dachu ok. 55°. Dach czterospadowy, nad ryzalitem elewacji południowo wschodniej dach dwuspadowy, nad facjatkami w elewacjach szczytowych trzy połacie o nachyleniu ok. 55°. Nad ryzalitem elewacji północno zachodniej nachylenie dachu mniejsze, ok. 45°.

Pokrycie dachu - dachówka karpiówka w podwójną koronkę, kalenice zabezpieczone gąsiorami.

Posadzki, podłogi - w piwnicy betonowe; na klatce schodowej zachowane drewniane z desek malowane farbą olejną, przy wejściu (obniżonym o pół piętra) posadzka z płytek lastriko. W mieszkaniach drewniane z desek, częściowo przykryte wykładzinami.

Schody - wewnętrzne zachowane oryginalne, zabiegowe powrotne ze spocznikami, do piwnicy i na parter żelbetowe; między piętrami drewniane, zachowana drewniana balustrada deskowa z podrzeźbianymi słupkami narożnymi.

Stołarka okienna - zachowana oryginalna drewniana skrzynkowa. Okna czterodzielne, dwuskrzydłowe z przechodzącym ślemieniem. Jedno okno na klatce schodowej ze skrzydłami górnymi podzielonymi pionową szczebliną na 2 równe pola, skrzydła dolne podzielone krzyżowo na 4 pola. Okna poddasza o proporcjach leżących, dwuskrzydłowe z krzyżowym podziałem skrzydeł, część okien na elewacji frontowej bez podziałów.

Stołarka drzwiowa - zachowane drzwi zewnętrzne drewniane, dwuskrzydłowe, płycinowe, w części górnej szklone oraz wewnętrzne drzwi do piwnicy - drewniane, płycinowe. Pozostałe drzwi wewnętrzne wymienione, zachowane oryginalne framugi.

Rzut - zwarty o kształcie prostokąta, z ryzalitami na dłuższych bokach. Dwutraktowy, symetryczny. Wejście od strony północno - zachodniej z poziomu terenu bezpośrednio na spocznik klatki schodowej. Klatka schodowa na osi elewacji wejściowej, na piętrze dwa mieszkania, po 4 pomieszczenia każde. Powtarzalny układ pomieszczeń na piętrach.

Bryła - zwarta. Budynek dwukondygnacyjny, z poddaszem użytkowym, całkowicie podpiwniczony. Na elewacji południowo wschodniej niewielki ryzalit, na północno-zachodniej duży ryzalit zawierający loggie. Wejście na elewacji północno zachodniej, z niewielkim daszkiem na konstrukcji drewnianej. Parter podniesiony nad poziom terenu około 1 metr.

Elewacje - tynkowane, malowane z elementami ozdobnego detalu; na cokole z cegły. Prosty gzyms otaczający budynek tuż poniżej krawędzi dachu.

Północno-zachodnia - wejściowa. Siedmioosiowa, niemal symetryczna. W centrum wejście do budynku, nad którym okna klatki schodowej w korpusie w osiach okna na obu kondygnacjach. Ryzalit, sięgający poziomu poddasza użytkowego - po lewej stronie z nieregularnym układem niewielkich okien, po prawej w poziomie parteru i pierwszego piętra głębokie loggie. Centralna część ryzalitu zwieńczona dwuokienną, nieco cofniętą lukarną, boki wyższe, w formie wież z dwoma oknami. Zdobienia na tynku po oknach poddasza i pod jednym oknem klatki schodowej w formie niewielkich płycin.

Północno-wschodnia - szczytowa, ślepa, na dachu dwuokienna facjatka. Pod gzymsem pas barwionego tynku, pod nim pas dekoracyjnych kwadratów.

Południowo-wschodnia - od ulicy Zdrojowej. Sześćoosiowa, symetryczna. W osiach okna. Dwie osie środkowe stanowią ryzalit podwyższony o piętro zakończone trójkątnym szczytem. W ryzalicie okna w gładkich bordiurach, międzykondygnacyjnie gładkie pola z płycinami.

Południowo-zachodnia - szczytowa, bez okien, na dachu facjatka. Pod gzymsem pas barwionego tynku, pod nim pas dekoracyjnych kwadratów.

Wnętrze - powtarzalny układ kondygnacji, pomieszczenia lokali mieszkalnych pozbawione dekoracji.

Wyposażenie - brak.

Instalacje - współczesne - wodna, kanalizacyjna, elektryczna, CO zdalczynne (?)

14. Kubatura	15. Powierzchnia użytkowa	16. Przeznaczenie pierwotne	17. Użytkowanie obecne
ok. 1400 m3	ok. 370 m2	DOM MIESZKALNY	DOM MIESZKALNY
18. Prace budowlane i konserwatorskie, ich przebieg i dokumentacja W okresie od II wojny światowej bieżące remonty i prace adaptacyjne m.in. zabezpieczenie obiektu przeciw oddziaływaniu odkształceń górniczych (kotwienie ściągami stalowymi), wymiana części instalacji. Dokumentacji brak.		19. Stan zachowania (fundamenty, ściany zewnętrzne, ściany wewnętrzne, sklepienia, stropy, konstrukcje dachowe, pokrycie dachu, wyposażenie i instalacje) Fundamenty - brak danych Ściany zewnętrzne - stan konstrukcji dobry, stan elewacji średni Ściany wewnętrzne - stan średni Sklepienia, stropy - stan średni Konstrukcje dachowe - stan średni Pokrycie dachu - stan średni/ zły, dachówka oryginalna z ubytkami Wyposażenie - stolarka okienna drewniana oryginalna stan średni/ zły, stolarka drewniana zewnętrzna oryginalna stan średni, wewnętrzna wymieniona, framugi oryginalne stan średni Instalacje - stan średni (częściowo po wymianie)	
		20. Najpilniejsze postulaty konserwatorskie - przy ewentualnych pracach remontowych zachowanie ozdobnego detalu elewacji	

21. Akta archiwalne (rodzaj akt, numer i miejsce przechowywania)

24. Uwagi różne

25. Opracował

Pracownia Projektowa "ARTOP", ul.Traktorzystów 33, 40-695 Katowice
wrzesień - listopad 2006

tekst, rysunki Jolanta Singer - Zemła, Małgorzata Zemła

zdjęcia Piotr Kmiotczyk, Małgorzata Zemła

miejsce przechowywania negatywów archiwum PP ARTOP

Karta po wypełnieniu podlega ochronie na podstawie prawa autorskiego

Handwritten signatures and initials:
Top: "my-1 -"
Middle: "W2" with a flourish
Bottom: "Kmiotczyk"

22. Bibliografia

1. "Jastrzębie Zdrój w zabytkach sztuki" Piotr Siemko, wyd. UM w Jastrzębiu Zdroju, 1992
2. "Studium wartości kulturowych i krajobrazowych miasta Jastrzębie" zespół autorski : B. Stankiewicz, L. Kostorz, E. Podbiał, H. Wiak-Marzec, E. Caban, opracowano na zlecenie UM w Jastrzębiu Zdroju, maj 1993
3. "Jastrzębie Zdrój dzieje uzdrowiska. Parafia Najśw. Serca Pana Jezusa 1951 - 2001." opracowanie Towarzystwo Miłośników Ziemi Jastrzębskiej pod red. W. Lesiuka i E. Dawidejt-Jastrzębskiej, wyd PIN- Instytut Śląski w Opolu, 2001
4. "Jastrzębie Zdrój w starej fotografii" część 1-3, wyd. UM w Jastrzębiu Zdroju, 2002 -2003

26. Adnotacje o inspekcjach, informacje o zmianach (daty, imiona i nazwiska wypełniających)

23. Źródła ikonograficzne i fotografia (rodzaj, miejsca przechowywania, sygnatury)

27. Załączniki

Wkładki szt. 3

WKŁADKA DO KARTY EWIDENCYJNEJ ZABYTKÓW ARCHITEKTURY I BUDOWNICTWA

ZAŁĄCZNIK NR 1

1.Miejscowość

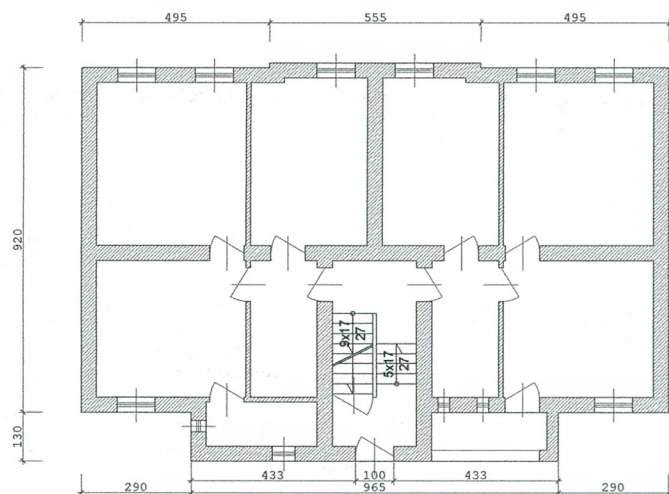
JASTRZĘBIE ZDRÓJ

2.Obiekt

DOM KOLEJARZA - OBECNIE BUDYNEK MIESZKALNY

3.Zawartość wkładki

**RZUT, ZDJĘCIA OBIEKTU,
SYTUACJA**



RZUT PARTERU 1:200

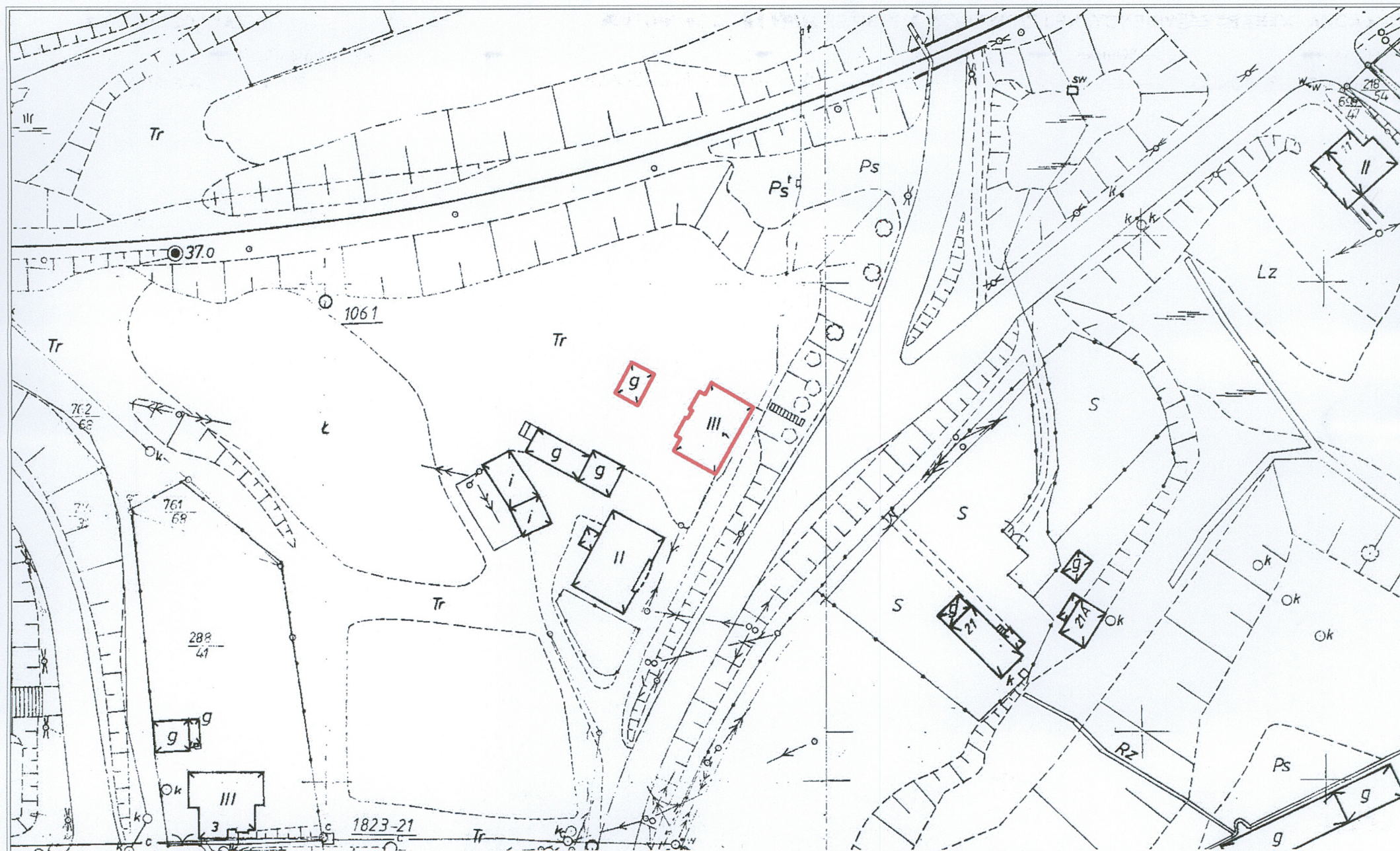
Opracowanie PP "Artop" Katowice; Małgorzata Zemła,
wg inwentaryzacji własnej, listopad 2006

wkładkę założył - Pracownia Projektowa "ARTOP", ul.Traktorzystów 33, 40-695 Katowice, listopad 2006

miejsce przechowywania negatywów - archiwum PP ARTOP

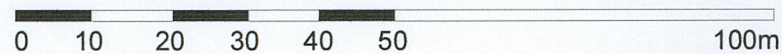



fot. 2. Elewacja frontowa południowo- wschodnia



PLAN SYTUACYJNY

skala 1 : 1000



 lokalizacja obiektu



WKŁADKA DO KARTY EWIDENCYJNEJ ZABYTKÓW ARCHITEKTURY I BUDOWNICTWA**ZAŁĄCZNIK NR 2**

1.Miejscowość

JASTRZĘBIE ZDRÓJ

2.Obiekt

DOM KOLEJARZA - OBECNIE BUDYNEK MIESZKALNY

3.Zawartość wkładki

ZDJĘCIA OBIEKTU

fot. 3. Detal wejścia



fot. 4. Detal okna z dekoracyjnym obramieniem



fot. 5. Detal okna z klatki schodowe

wkładkę założył - Pracownia Projektowa "ARTOP", ul.Traktorzystów 33, 40-695 Katowice, listopad 2006

miejsce przechowywania negatywów - archiwum PP ARTOP



fot. 6. Widok od północnego zachodu



fot. 7. Widok od zachodu



fot. 8. Widok od południa



fot. 9. Widok od północnego wschodu

WKŁADKA DO KARTY EWIDENCYJNEJ ZABYTKÓW ARCHITEKTURY I BUDOWNICTWA**ZAŁĄCZNIK NR 3**

1.Miejscowość

JASTRZĘBIE ZDRÓJ

2.Obiekt

DOM KOLEJARZA - OBECNIE BUDYNEK MIESZKALNY

3.Zawartość wkładki

ZDJĘCIA OBIEKTU I OTOCZENIA

fot. 10. Wejście do klatki schodowej



fot. 11. Widok klatki schodowej



fot. 12. Klatka schodowa - detal balustrady

wkładkę założył - Pracownia Projektowa "ARTOP", ul.Traktorzystów 33, 40-695 Katowice, listopad 2006

miejsce przechowywania negatywów - archiwum PP ARTOP



fot. 13. Widok piwnic



fot. 14. Budynek gospodarczy - widok od południowego wschodu



fot. 15. Budynek gospodarczy - widok od południowego zachodu