

1. Obiekt

50/1

KOŚCIÓŁ PARAFIALNY P.W. ŚW. ANTONIEGO

2. Czas powstania
1930-1934

3. Miejscowość

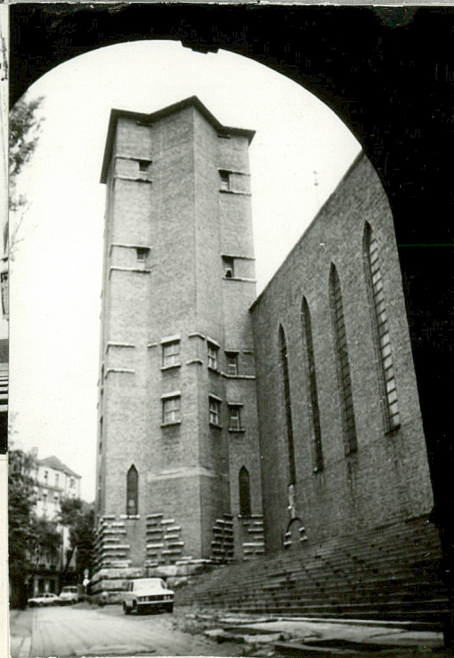
CHORZÓW

11. Zdjęcia, rzut, przekrój, sytuacja, orientacja

Widok od północnego-wschodu



Wnętrze - stacja drogi krzyżowej

Wnętrze - widok w kierunku
ołtarzaWidok wieży
od pd-zachodu

4. Adres

Chorzów
ul. Kopernika I

nr hipoteczny

5. Przynależność administracyjna

województwo katowickie

gmina

pow. wiepli CHORZÓW

6. Poprzednie nazwy miejscowości

Koenigshuette
Królewska Huta

7. Przynależność administracyjna

przed 1 VI 1975

województwo katowickie

powiat miasto wydzielone Chorzów

8. Właściciel i jego adres

Parafia Rzymsko.Kat
Św. Antoniego
Chorzów
ul. Kopernika I

9. Użytkownik i jego adres

j.w.

10. Rejestr zabytków

Nr A/1482/92 data 8.08.1992

12. Autorzy, historia obiektu, określenia stylu.

Kościół wzniesiono w latach 1930-1934 wg projektu Adama Ballenstedta w stylu gotycyzującego ekspresjonizmu. Kościół został wzniesiony z inicjatywy proboszcza Ks. Jana Gajdy. Projekt kościoła i plebanii datowany jest dn. 27 marca 1930 Poznań, a zatwierdzony przez Policję Budowlaną w Chorzowie dn. 17 października 1930 roku. Obliczenia konstrukcyjne wykonał Franciszek Thomas. W trakcie prac ziemnych przy kościele okazało się że fundamenty pod kościół i wieżę należy założyć niżej niż przewidywał projekt. Doprowadziło to do sporu firmy budowlanej L. Murkowskiego z parafią a także architekta z Ks. Gajdą. W rezultacie sporu kierownictwo prac budowlanych przejął Alfred Potes z Chorzowa, a architekt przygotował nowe plany plebanii oraz dokonał sprostowań technicznych dot. bryły kościoła. Zmiany datowane na 19 lipiec 1932. Poświęcenie kościoła nastąpiło 9 września 1934 roku przez biskupa Stanisława Adamskiego. W roku następnym przy kościele utworzona została kuracja. Administratorem duszpasterskim kuracji został Ks. J. Mośliński.

13. Opis (sytuacja, materiał i konstrukcja, rzut, bryła, elewacje, wnętrze, wyposażenie, instalacje).

Sytuacja - kościół orientowany, usytuowany u zbiegu ulicy Kopernika i Kilińskiego. Wejście do kościoła od Placu Matejki. Teren kościoła ogrodzony. Na posesji ulokowana plebania przylegająca do budynku kościoła i dom katechetyczny.

Konstrukcja - kościół murowany z cegły, nietynkowany, spoinowany

Stropy, sklepienia - nawa i prezbiterium kryte sklepieniem kryształowym o przekroju eliptycznym, z lunetami. Pseudosklepienie wykonane z zaprawy sztukatorskiej na siatce stalowej, podwieszone do stalowej konstrukcji dachu. W przedsionku sklepienie krzyżowe.

Więźba dachowa - stalowa

Pokrycie dachu - dach kryty papą. Dachy wieżyczek kryte blachą.

Podłogi, posadzki - nawa wraz z przedsionkiem wyłożona płytkami z lastrico.

W prezbiterium posadzka marmurowa.

Schody - zewnętrzne od frontu jednobiegowe, granitowe. Od południa jednobiegowe betonowe. Wewnątrz na wieżę - jednobiegowe betonowe obłożone lastrico. Schody na emporę dwubiegowe betonowe

Drzwi - zewnętrzne stalowe, dwuskrzydłowe na zawiasach pasowych, zamknięte ^{odcinkowym} łożkiem lub prosto. W elewacji wschodniej drzwi drewniane, płycinowe, dwuskrzydłowe na zawiasach czopowych, zamknięte prosto

Drzwi wewnętrzne - drewniane płycinowe. Płyciny przeszkłone. Dwuskrzydłowe, wahadłowe, zamknięte łożkiem odcinkowym, w sieni zamknięte prosto. Drzwi na klatkę schodową - metalowe, jednoskrzydłowe, na zawiasach pasowych, zamknięte prosto.

Okna - zróżnicowane. Od frontu nad wejściem otwory okienne ośmioboczne w stałych metalowych ramiakach oraz rozeta z witrażem w metalowym ramiaku. W elewacjach bocznych (południowa i północna) okna w stałych metalowych ramiakach z witrażami. W elewacji wschodniej rozeta z witrażem.

Również w elewacji wschodniej, we wnęce z arkadami - po bokach okienka w drewnianych ramach z dekoracyjnym, geometrycznym podziałem. Okno środkowe 6-poziomowe, 2-dzielne, w górnej partii dekoracyjny, geometryczny podział. Okna w wieży - drewniane 2-poziomowe, 1- i 2-dzielne.

<p>14. Kubatura</p> <p>30500 m³</p>	<p>15. Powierzchnia użytkowa</p> <p>2050 m²</p>	<p>16. Przeznaczenie pierwotne</p> <p>Kościół</p>	<p>17. Użytkowanie obecne</p> <p>Kościół</p>
<p>18. Prace budowlane i konserwatorskie, ich przebieg i dokumentacja</p> <p>W 1962 roku wykonano kapitalny remont dachu.</p> <p>W roku 1965 zmieniono kolorystykę we wnętrzu kościoła</p> <p>W latach 70-tych dokonano spoinowania części niespo-</p> <p>nowanej elewacji.</p>		<p>19. Stan zachowania (fundamenty, ściany zewnętrzne, ściany wewnętrzne, sklepienia, stropy, konstrukcje dachowe, pokrycie dachu, wyposażenie i instalacje)</p> <p>Stan zachowania dobry. Sklepienie posiad_a rysy na całej szerokości w dwóch miejscach.</p> <p>20. Najpilniejsze postulaty konserwatorskie</p> <p>Konieczność ustalenia przyczyn spękania sklepień i poddania ich konserw_acji.</p>	

21. Akta archiwalne (rodzaj akt, numer i miejsce przechowywania)

Akta parafialne w kancelarii Parafii p.w.Św.Antoniego w Chorzowie.
A.Generalia AIO-A92
B.Materialia BIO-B74
D.Duszpasterstwo DIO-D60

22. Bibliografia

Notre Passe - Etudes sur l'Histoire de l'Eglise et de la Culture Catholique en Pologne, 64
Nasza Przeszłość, Studia z dziejów kościoła i kultury katolickiej w Polsce, Praca zbiorowa pod red. ks.ks. J.Dukały, Z.Sroki, Z.J.Weissmana, Kraków 1985

23. Źródła ikonograficzne i fotograficzne (rodzaj, miejsce przechowywania, sygnatury)

24. Uwagi różne

25. Opracował

tekst mgr Magdalena Błahut wrzesień 1991
..... imię, nazwisko, data, podpis
plany, rysunki arch. Stanisław Łabuz wrzesień 1991
..... imię, nazwisko, data, podpis
zdjęcia fotogr. Stanisław Łabuz wrzesień 1991
..... imię, nazwisko, data, podpis
miejsce przechowywania negatywów Archiwum WKZ Katowice

KARTA PO WYPEŁNIENIU PODLEGA OCHRONIE NA PODSTAWIE PRZEPISÓW PRAWA AUTORSKIEGO !

26. Adnotacje o inspekcjach, informacje o zmianach (daty, imiona i nazwiska wypełniających)

27. Załączniki

1. Miejscowość CHORZÓW ul. Kopernika I	2. Obiekt (nazwa jak w karcie) KOŚCIÓŁ PARAFIALNY P.W. ŚW. ANTONIEGO	3. Zawartość wkładki (nazwa obiektu lub materiału uzupełniającego) Opis c.d. (pkt I3) Autorzy, historia obiektu (pkt I2)
--	--	--

Rzut - kościół na rzucie wydłużonego prostokąta. Od frontu, od strony południowej przybga do korpusu kościoła wieża na rzucie prostokąta, ustawiona dłuższym bokiem prostopadle do osi kościoła.

Na wysokości prezbiterium, do kościoła dostawiona jest od południa również plebania mająca rzut prostokąta.

Bryła - zwarta, w formie prostopadłościanu nakrytego dachem czterospadowym, niewidocznym od frontu. Prostopadłościenne, 5-kondygnacyjna wieża przylegająca do kościoła od południa, kryta jest dachem 6-spadowym.

Na dachu kościoła, na osi, nad prospektem organowym i nad prezbiterium, sygnaturki z latarniami krytymi dachem w formie ostrosłupa.

Elewacje - frontowa - 3-osiova, z trzema otworami wejściowymi usytuowanymi centralnie. Wejścia cofnięte w stosunku do lica budynku, w wyniku czego tworzy się wnęka wejściowa (podcień). W linii elewacji wnękę dzielią 3 ostrołukowe arkady wsparte na 6-bocznych kamiennych filarach. Naroża arkad ujęte w kamienne opaski.

Ostrołuk arkad spięty kluczem. Po bokach arkad dekoracja w formie kamiennych rustykanych pasów.

Nad arkadami rozeta na której rozpięty jest kamienny krzyż z rzeźbą Chrystusa. Elewacja gładka, wsparta jedynie na kamiennym cokole. Od południa przylega czworoboczna 5-kondygnacyjna wieża z trójkątnym w rzucie ryzalitem na soie środkowej, na całą jej wysokość. Wieża spoczywa na kamiennym cokole. Obrazowanie okien wieży w formie grubych, kamiennych, rustykowanych, poziomych pasów. Na wysokości I-ej kondygnacji front wieży zdobią nieregularne rustykalne pasy kamienne,

Elewacja północna - 9-osiova, gładka, przepruta jedynie płaskimi taflami okien. Na 2-ej i 8-ej osi wejścia w półokrągłych łukach wyprofilowanych z cegieł. Pola między łukiem a drzwiami wypełniają kamienne rustykalne pasy. Między łukiem a oknem klucz kamienny zwieńczony krzyżem równoramiennym. Dodatkowe wejście gospodarcze pod partią prezbiterium, maskowane od zewnątrz ceglany murem.

Elewacja południowa - z przylegającą od zachodu wieżą i na wysokości prezbiterium plebanią.

Elewacja gładka, przepruta jedynie płaskimi taflami okien. Wyodrębniony kamienny cokół. Na I-ej i 7-ej osi wejścia ujęte w dekoracyjne łuki analogiczne jak na elewacji północnej. Na całej długości elewacji schody prowadzące na taras tworzące rodzaj monumentalnego cokołu dla kościoła.

Wkładkę założył: mgr Magdalena Błahut
(imię, nazwisko, data)

Miejsce przechowywania negatywów: Archiwum WKZ Katowice

- odwrócić -

Elewacja wschodnia - 3-osiowa z 3-ma ślepyimi arkadami usytuowanymi centralnie.

Arkady ostrołukowe w kamiennych obramieniach, wsparte na kamiennych pilastrach.

Ostrołuki arkad spięte kluczem. W skrajnych arkadach znajdują się wejścia, w środkowej okno.

Wnętrze - salowe, I3-przęsłowe. Podział na przęsła czytelny jedynie w partii ścian i dolnej części sklepienia, w formie lunet. Przęsła wyznaczają przyscienne filary i przekroju pięcioboku, z trójkątami (rzut) skierowanymi do wnętrza nawy. Od zachodu empora organowa z pełną balustradą o wklęsło-wypukłym zarysie. W dolnej partii balustrada dekorowana profilowaniem. Pośrodku balustrdy klucz w formie woluty. Empora wsparta na 2 czworobocznych filarach, ustawionych skośnie. Wejścia boczne do kościoła w dekoracyjnych profilowych obramieniach. Po bokach glify, od góry rozglifiony naczółek ostrołukowy.

Ściany do wysokości 1,5 metra obłożone jasnobrązowym marmurem.

Wystrój - zachowany pierwotny wystrój w postaci ołtarza głównego, ambony, konfesjonałów i drogi krzyżowej

Instalacje - elektryczna i c.o.

I2. Autorzy, historia obiektu c.d.

Wyposażenie wnętrza zlecono :
- ołtarz główny - Bogusławowi Langmanowi z Krakowa
- witraże - Stanisławowi Powaliszowi z Poznania

1. Miejscowość

CHORZÓW

ul. Kopernika I

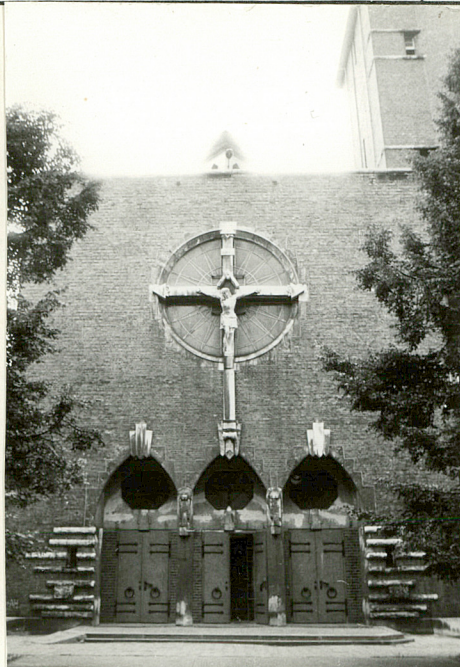
2. Obiekt (nazwa jak w karcie)

KOŚCIÓŁ PARAFIALNY

PW. ŚW. ANTONIEGO

3. Zawartość wkładki (nazwa obiektu lub materiału uzupełniającego)

Zdjęcia

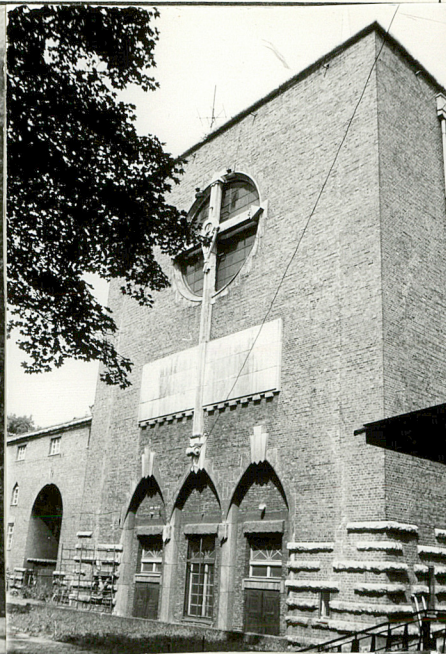


U góry:

- Elewacja pn-wsch.

Z prawej od góry:

- Widok nawy od połudn. zachodu
- Podcień wejściowy i okno

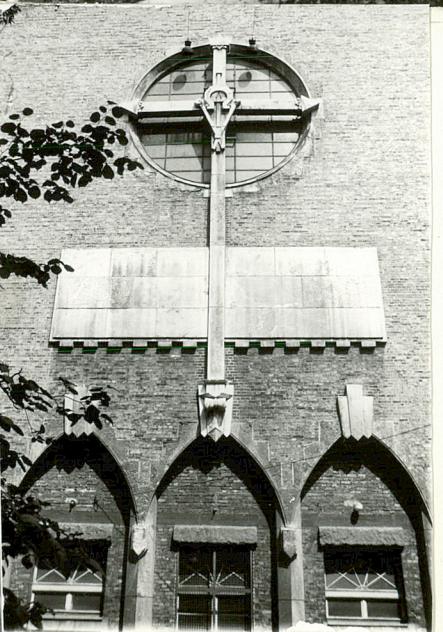


U góry:

- Elewacja pn-zachodnia z wieżą

Z lewej od góry:

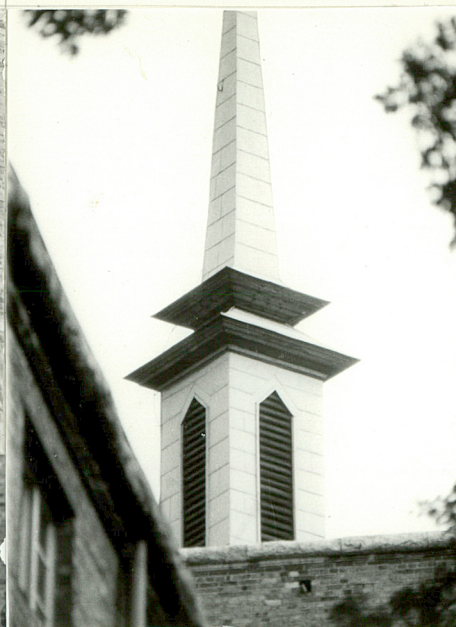
- Elewacja połudn.wschodnia
- Podcień południowo-zachodni i okno



Wkładkę założył: S. Łabuz IX 9I
(imię, naz)

Miejsce przechowywania negatywów:

Z-d Poligr. Jan Jasiński W-wa, ul. Wolna 13, tel. 12-43-83



Rząd z lewej od góry:

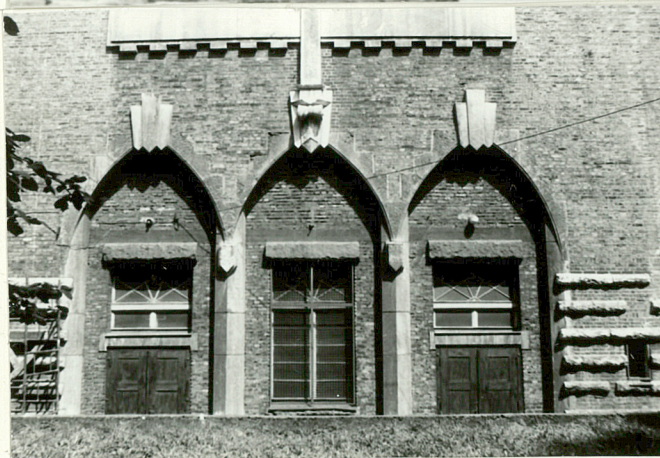
- Okno pd-zach. - szczegół
- Portal boczny pn-zachodni
- Podcień pd-zachodni

Rząd środkowy od góry:

- Sygnatura południowa
- Drzwi wejściowe (pn-wsch.)

u dołu:

- Podcień pn-wsch, szczegół



1. Miejscowość

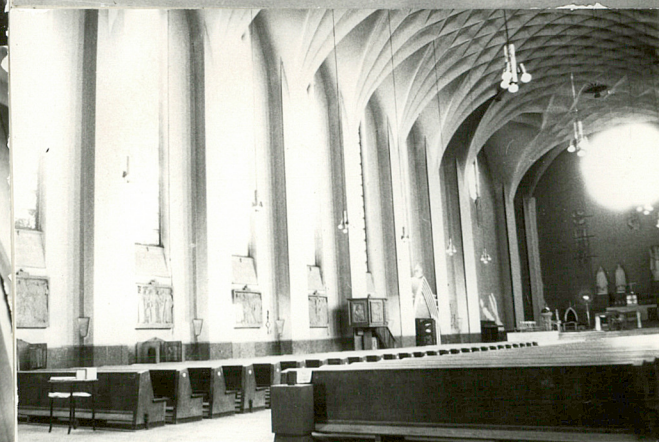
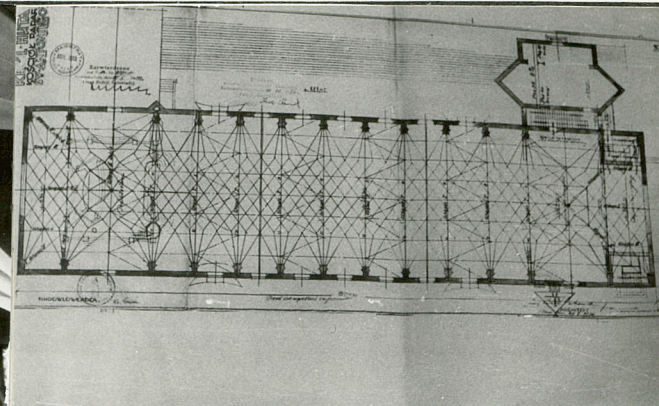
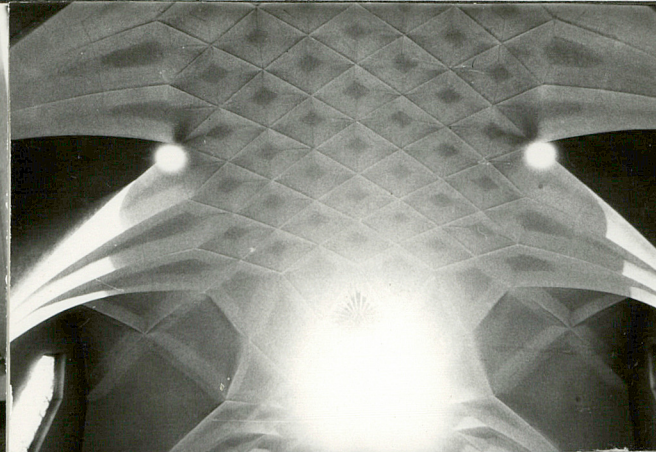
CHORZÓW
ul. Kopernika I

2. Obiekt (nazwa jak w karcie)

KOŚCIÓŁ PARAFIALNY
PW. ŚW. ANTONIEGO

3. Zawartość wkładki (nazwa obiektu lub materiału uzupełniającego)

Zdjęcia



Od góry:

- Wnętrze - widok na chór
- Widok na ołtarz

Stanisław Łabuz IX 9I

Wkładkę założył:
(imię, nazwisko, data)Miejsce przechowywania negatywów: Archiwum WKZ
Katowice

Z-d Poligr. Jan Jasiński W-wa, ul. Wolna 13, tel. 12-43-83



Od góry:

- Plan kościoła - rys. archiwalny
- Ściana boczna pn-zachodnia
- Rząd środkowy od góry
- Sklepienie - szczegół
- Widok sklepienia
- Nawa - widok w kierunku chóru

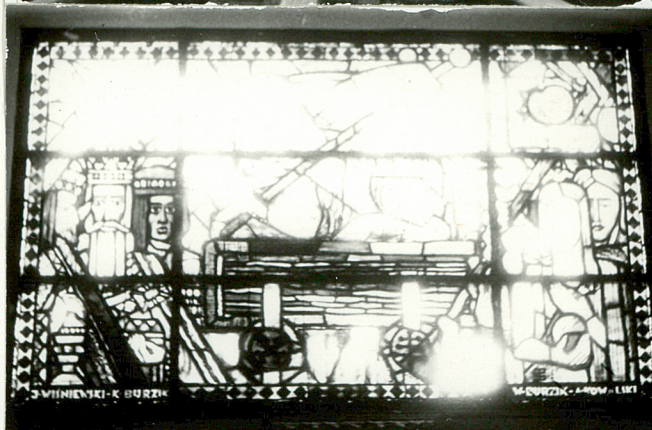
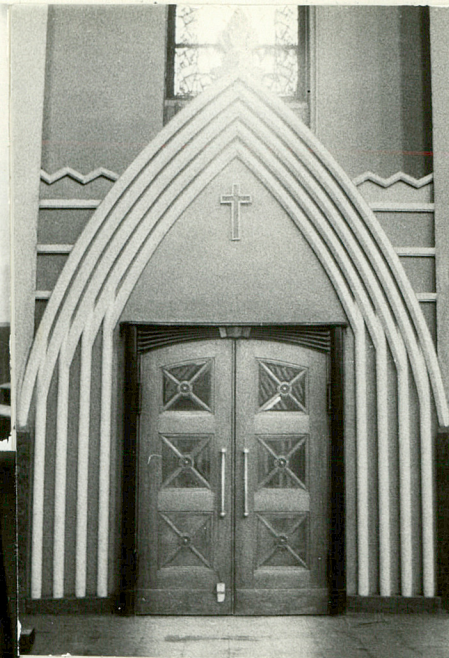
Konfesjonał



Ambona



Wnętrze - portal boczny

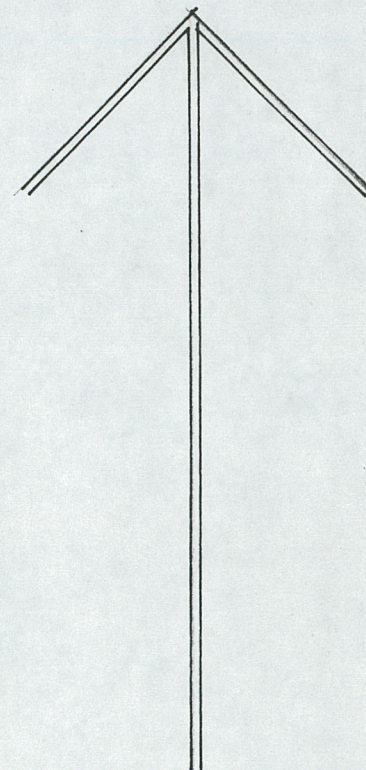
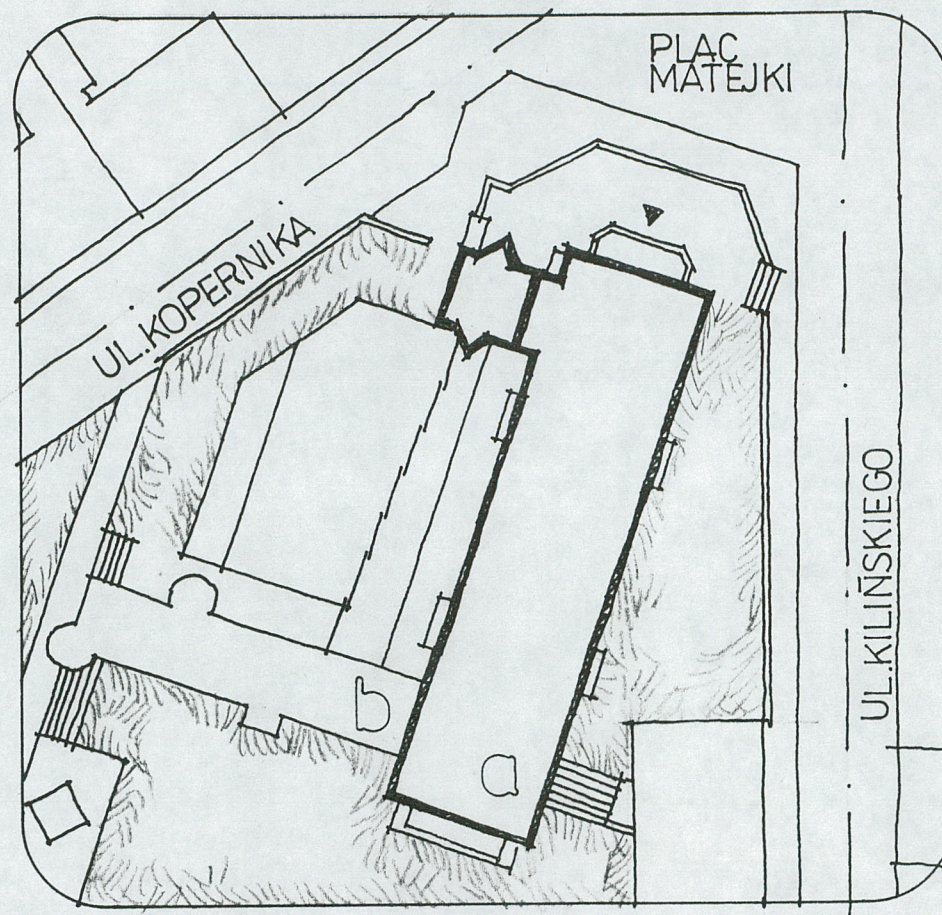


Zdjęcia z lewej:
- Stacja drogi krzyżowej
- Witraż w ścianie pd-wsch.

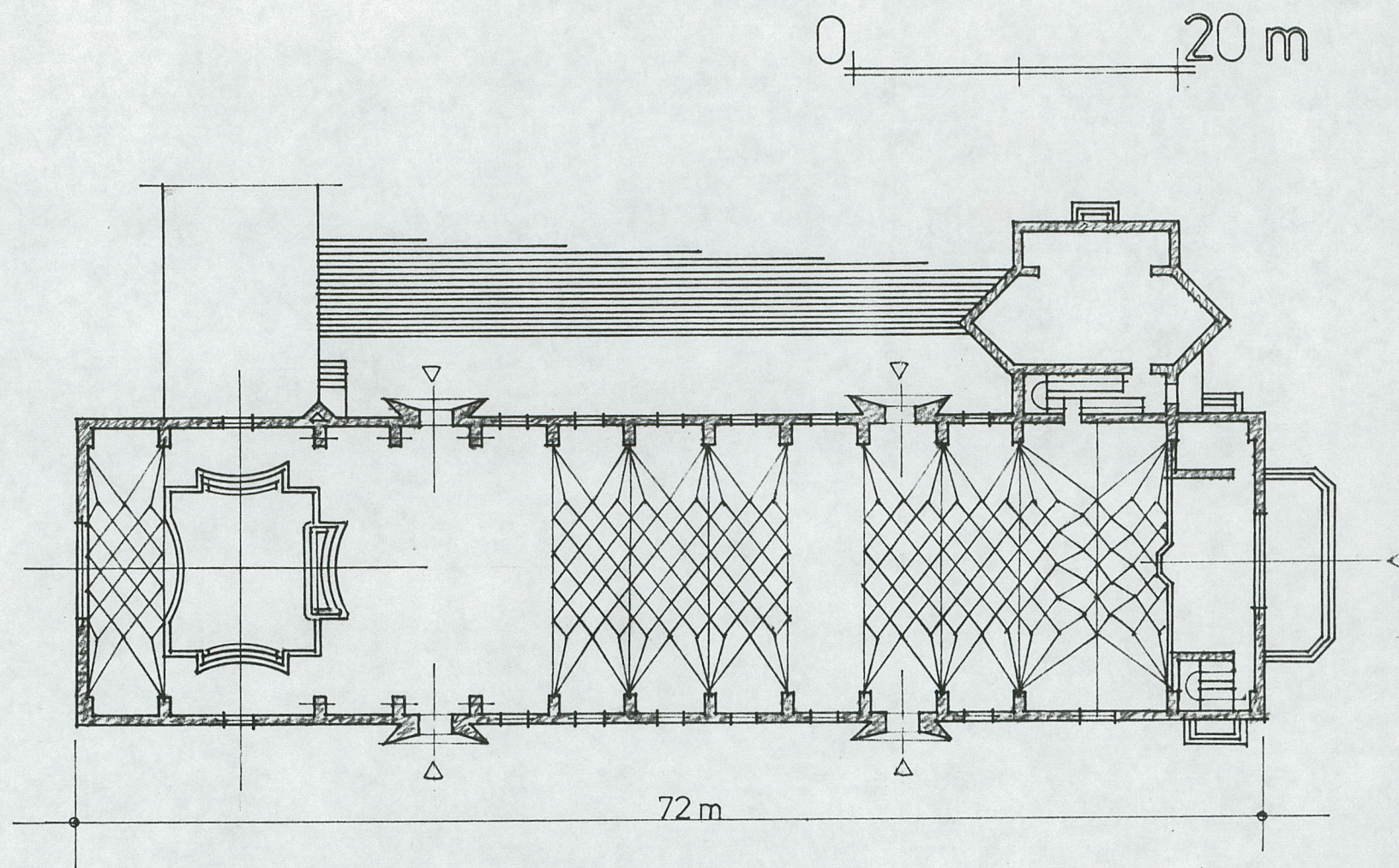


Z lewej:
- Stacja drogi krzyżowej
- Kaplica pod wieżą - wnętrze

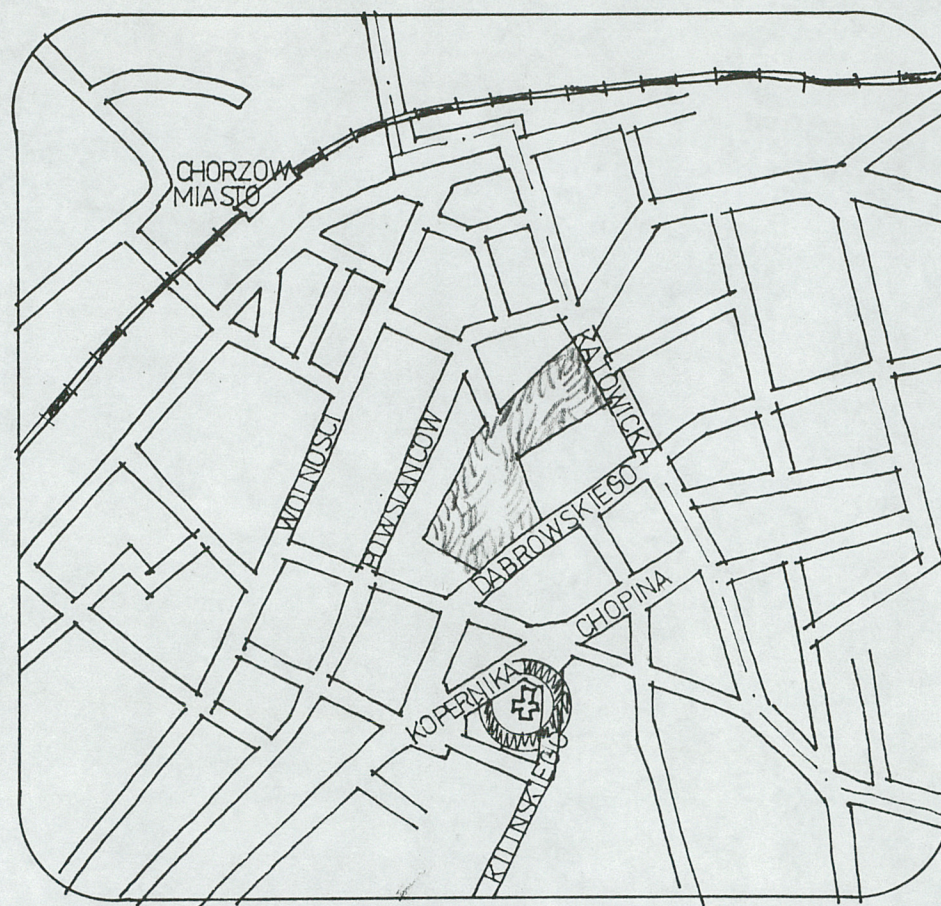
a KOŚCIÓŁ
b PLEBANIA



KOŚCIÓŁ PARAFIALNY PW. ŚW. ANTONIEGO
CHORZÓW UL.KOPERNIKA 1
SYTUACJA



KOŚCIÓŁ PARAFIALNY PW. ŚW. ANTONIEGO
CHORZÓW UL. KOPERNIKA 1
RZUT POZIOMY 1:400



KOŚCIÓŁ PARAFIALNY PW. ŚW. ANTONIEGO
CHORZÓW UL. KOPERNIKA 1
ORIENTACJA