

1. Obiekt

KOŚCIÓŁ PARAFIALNY P.W. NIEPOKALANEGO POZĘCIA N.M.P.

2. Czas powstania

1870 r.

3. Miejscowość

KATOWICE

11. Zdjęcia, rzut, przekrój, sytuacja, orientacja



1. FASADA - OD ZACH.



2. PORTYK PRZED FASADĄ



3. KAPLICA BOCZNA OD PN.-ZACH.



4. KOŚCIÓŁ OD PN.-ZACH.



5. OD PN.-W5CH.

4. Adres Katowice, pl. ks. Szramka 4

nr hipoteczny K.W. [redacted] Katowice

5. Przynależność administracyjna

województwo katowickie

gmina

6. Poprzednie nazwy miejscowości

Kattowitz, Stalinogród

7. Przynależność administracyjna
I VI 1975

województwo katowickie

powiat Katowice

8. Właściciel i jego adres

Parafia Rzymsko-Katolicka
Niepokalanego Poczęcia NMP
Katowice, pl. ks. Szramka 1

9. Użytkownik i jego adres

J.W.

10. Rejestr zabytków

Nr 1286-82

data 2 II 1982 r.

12. Autorzy, historia obiektu, określenie stylu.

Po uzyskaniu w latach 60-tych XIX w. praw miejskich, nastąpiła wzmożona rozbudowa Katowic. Zwiększenie liczby ludności wpłynęło na wyodrębnienie się nowej parafii z najdawniejszej w okolicy wspólnoty rzymsko - katolickiej w Bogucicach. W związku z tym w 1870 r. wzniesiono, najstarszy obecnie na terenie śródmieścia, kościół wyznania rzymsko - katolickiego.

Projektodawcą był Aleksy Langer z Wrocławia. Na przeł. XIX i XX w. okna kościoła ozdobiono witrażami projektu Bunscha, wykonanymi przez znany warsztat Żeleńskich w Krakowie. W tym też czasie powstała nieistniejąca obecnie polichromia we wnętrzu kościoła, najprawdopodobniej również autorstwa Bunscha. W latach 30-tych przeprowadzono prace instalatorskie związane z wentylacją i ogrzewaniem. Po II wojnie światowej w latach 70-tych na skutek znacznych uszkodzeń spowodowanych przez insekty kościół utracił znaczną część oryginalnego wyposażenia wnętrza (ołtarze główny i boczne, balaski). W ostatnich latach natomiast postępujące szkody górnicze spowodowały konieczność remontu bocznej wieżyczki z klatką schodową oraz pilną potrzebę podwieszenia siatki ochron-

13. Opis (sytuacja, materiał i konstrukcja, rzut, bryła, elewacje, wnętrze - wyposażenie, instalacje)

Kościół orientowany, usytuowany w śródmieściu Katowic pośrodku placu kościelnego nazwanego obecnie pl. ks. Szramka. Wokół placu od pd. i wsch. zlokalizowane są pozostałe budynki parafialne. Budynek kościoła stanowi natomiast wschodnie zamknięcie perspektywy ul. Mariackiej. Na zach. od placu kościelnego przebiega w linii pn.-pd. ul. Damrota. Na północ zaś umiejscowiony jest skwer wypełniający pd.- zach. naroże skrzyżowania ulic Damrota i Warszawskiej.

Ściany murowane z cegły licowane piaskowcem. Konstrukcja w systemie przyporowym z pojedynczymi łukami przewieszonymi ponad dachami naw bocznych, stanowi XIX - wieczne odwzorowanie wczesnogotyckich rozwiązań francuskich. Sklepienie krzyżowo - żebrowe, ponad skrzyżowaniem nawy głównej z transeptem - gwiaździste. Wieżba dachowa drewniana, krokwiowo - płatwiowa o pokryciu łupkiem wapienym. Iglice wież kamienne. Posadzka w kruchcie, korpusie nawowym i transepcie z płytek ceramicznych o kształcie kwadratowym i kolorach ugrowym i ciemno - czerwonym. Płytki te tworzą motywy geometryczne o nieskomplikowanym układzie. W prezbiterium obecnie współczesna posadzka z marmuru w kolorze kawowym. W nawie głównej ponadto w posadzce metalowe, ażurowe kratki wentylacyjne. Schody wewnętrzne na chór muzyczny w osobnej wieżyczce od pd.-zach. - kręte murowane z kamienia. W wieży głównej stopnie drewniane^{jednobiegowe}. Na zewnątrz kamienne schody o kilku stopniach, poprzedzające wejścia główne i boczne w ramionach transeptu.

Drzwi zewnętrzne główne od zachodu - ^{jedno}skrzydłowe, pełne, skrzydła w konstrukcji deskowej od wewnątrz opierzone pionowymi płycinami zakończonymi łukiem ostrym. Zamek wierzchni z tarczką zewnętrzną. Zawiasy z hakiem krzyżowo - pasowe i pasowe w kształcie wici roślinnych. Otwór drzwiowy z filarem międzyościeżowym zamknięty ostrołukiem w bogato profilowanych odrzwiach kamiennych. W ostrołukowym tympanonie mozaika z przedstawieniem Chrystusa jako Dobrego Pasterza. W ramionach transeptu współczesne drzwi zewnętrzne dwuskrzydłowe, pełne z nadświetlami ostrołukowymi. Skrzydła opierzone dekoracją płycinową, w dolnej okute blachą. Zamki wpuszczane. Pomiędzy kruchtą a nawą - para drzwi rozdzielonych filarem międzyościeżowym ze wspólnym, wysokim, prostokątnym, wielokwaterowym nadświetłem. Drzwi dwuskrzydłowe, szklone szkłem kryształowym o szlifowanych krawędziach, wielokwaterowe. Pomiędzy drzwiami w ramionach transeptu a wnętrzem współczesne drzwi dwuskrzydłowe, szklone. Pozostałe drzwi zarówno zewnętrzne jak i wewnętrzne w otworach ostrołukowych - pełne, jednoskrzydłowe

14. Kubatura

Ok. 10 000 m³

15. Powierzchnia użytkowa

Ok. 7 00 m²

16. Przeznaczenie pierwotne

Kościół rzymsko - katolicki

17. Użytkowanie obecne

Kościół rzymsko - katolicki

18. Prace budowlane i konserwatorskie, ich przebieg i dokumentacja

Lata 70-te XX w. - usunięcie znacznej części pierwotnego wyposażenia,

przeł. I. 70-tych i 80-tych - prace remontowe przy wieżyczkach bocznych oraz wymiana pokrycia dachowego nad nawami bocznymi na blachną cynkową, wymiana stolarki w wejściach bocznych oraz ułożenie posadzki marmurowej w prezbiterium. Nowy krzyż w ołtarzu głównym,

lata 80-te - wykonanie nowego wystroju wnętrza w kaplicy bocznej, renowacja obrazów J. Unierzyskiego.

Dokumentacja w formie projektowej częściowo w posiadaniu Archiwum Parafii.

19. stan zachowania (fundamenty, ściany zewnętrzne, ciang wewnętrzne, sklepienia, stropy konstrukcje dachowe, pokrycie dachu, wyposażenie i instalacje)

Stan zachowania - dobry

1. ściany zewnętrzne - zabrudzenia sadzą, ubytki zwieńczeń kwiatonowych na wieżyczce pn.-wsch. oraz ponad łukami przyporowymi, drobne spękania licówki kamiennej,
2. wyposażenie - brak oryginalnych ołtarzy - głównego i bocznych oraz balustrady pomiędzy prezbiterium a korpusem nawowym. Zamalowana polichromia. Brak oryginalnego wyposażenia w kaplicy bocznej.

20. Najpilniejsze postulaty konserwatorskie

1. Oczyszczenie i naprawa spękań licówki oraz zrekonstruowanie zwieńczeń kwiatonowych na zewnątrz kościoła.
2. Przywrócenie poprzez rekonstrukcję wyposażenia pierwotnego wyglądu wnętrza zarówno samego kościoła jak i kaplicy bocznej.

21. Akta archiwalne (rodzaj akt, numer i miejsce przechowania)

Akta budowlano-remontowe, nr 1443, Archiwum Urzędu Miejskiego w Katowicach ul. Młyńska 4

22. Bibliografia

Katowice ich dzieje i kultura na tle regionu, Praca Zbiorowa, Warszawa 1976
Rocznik Diecezji Katowice, Katowice 1970, s.100-101

23. Źródła ikonograficzne i fotografia (rodzaj, miejsca przechowania, sygnatury)

24. Uwagi różne

25. Opracował

tekst Lukasz Konarzewski, XI 1988 r.,
imię, nazwisko, data, podpis

plany, rysunki Lukasz Konarzewski, XI 1988 r.,
imię, nazwisko, data, podpis

zdjęcia fotogr Lukasz Konarzewski, XI 1988 r.,
imię, nazwisko, data, podpis

miejsce przechowania negatywów

WOBiDZ Katowice

Karta po wypełnieniu podlega ochronie na podstawie przepisów prawa autorskiego

26. Adnotacje o inspekcjach, informacje o zmianach (daty, imiona i nazwiska wypełniających)

27. Załączniki - sztuk 6

- 2 wkładki z ciągiem dalszym opisu i historii budynku
- 2 wkładki ze zdjęciami
- 1 wkładka z rzutem poziomym i planem sytuacyjnym
- 1 plan orientacyjny.

1. Miejscowość K A T O W I C E	2. Obiekt (nazwa jak w karcie) Kościół paraf. p.w. Niepokalanego Poczęcia NMP	3. Zawartość wkładki (nazwa obiektu lub materiału uzupełniającego) opisu ciąg dalszy
-----------------------------------	--	---

o konstrukcji deskowej z zamkami wierzchnimi puszkowymi zawiasami z hakiem. Okna w nawie głównej, bocznych, prezbiterium, wsch. ścianie pd. ramienia transeptu, drugiej kondygnacji zakrystii oraz w kaplicy bocznej - wielopodziałowe, dwudzielne, osadzone w kamiennych obramieniach z prostym maswerkem kolistym w ostrołukowym zwieńczeniu. Ponad portalem zachodnim i w czołowych ścianach ramion transeptu - ostrołukowe okna czterodzielne z dekoracją maswerkową w postaci dwóch kół i motywem czteroliścia wpisanego w okrąg. ponad nimi. Okna poddasza ścian czołowych transeptu - trójdzielne z maswerkem o podobnym wyglądzie. W dolnej kondygnacji zakrystii okna jednopolowe zamknięte jak wszędzie łukiem ostrym. W wieżyczkach bocznych występują nieregularnie rozmieszczone niewielkie i wąskie okienka także jednopolowe. Cechą charakterystyczną w dwóch oknach kaplicy bocznej w jej pn.-zach. elewacji jest br.słupków.

Rzut regularny na planie krzyża łacińskiego, trójnawowy z transeptem, trójbocznie zamkniętym prezbiterium, prostokątną zakrystią pomiędzy prezbiterium a pn. ramieniem transeptu oraz kwadratową kaplicą od pn.-zach. Bryła bazylikowa, rozcłonkowana transeptem, wieżyczkami bocznymi i dominującą nad całością wieżą zachodnią. Korpus, transept i zakrystia nakryte dachami dwuspadowymi o stromo opadających połaciach. Ramiona transeptu i prezbiterium są niższe od korpusu nawowego. Nawy boczne nakryte dachami pulpitowymi. Kaplica boczna od pd.-zach. nakryta dachem namiotowym o wykamanej na zewnątrz połaci dachowej u dołu z każdej strony. Dach kaplicy wieńczy metalowa sterczyna. Wieżyczki boczne i główna wieża nakryte w zwieńczeniach iglicami z kwiatonowymi sterczynami na wierzchołkach. Na iglicy wieży głównej żłki. Kościół całkowicie podpiwniczony.

Fasada od zachodu - jednowieżowa. Trzon wieży w niższej partii o przekroju kwadratu stanowi środkową część fasady. Jest on poprzedzony jednokondygnacyjnym portykiem ze stopniami, otwierającym się trzema ostrołukowymi arkadami i zwieńczonym kamienną balustadą i trójkątnym szczytem z posągami w niszy i kwiatonem na wierzchołku. Ponad bocznymi szkarpami portyku - mienne maszkarony. Dwie wyższe kondygnacje wieży stanowi zespół trzech okien ujętych dwuuskokowymi szkarpami. W niższej kondygnacji jedno szerokie okno z maszkaronem w kluczu. Ponad nim dwa wydłużone okna także zamknięte ostrołukiem. Czworoboczną część wieży wieńczy balustrada. Ponad nią ośmioboczny, górny fragment z wydłużonymi oknami w każdym z boków. Od strony fasady pod oknami zegary. Od każdego

Wkładkę założył: Łukasz Konarzewski, XI 1988 r.
(imię, nazwisko, data)

Wzór ODZ 1978 r.

Miejsce przechowywania negatywów: WOBiDZ Katowice

1. Miejscowość K A T O W I C E	2. Obiekt (nazwa jak w karcie) Kościół paraf. p.w. Niepokalanego Poczęcia NMP	3. Zawartość wkładki (nazwa obiektu lub materiału uzupełniającego) opisu i historii ciąg dalszy
-----------------------------------	--	--

narożnika tej części wieży wyprowadzony jest szkarpa z łukiem przyporowym. Tę graniastą strefę wieży wieńczy również balustrada ze sterczynami. Całość zwieńczona jest natomiast ośmioboczną iglicą z żabkami i krzyżem ponad kwiatonem w wierzchołku. W pn. części fasady widoczne dwie ściany czworobocznej oszkarpowanej i ustawionej pod kątem 45° w stosunku do korpusu nawowego - kaplicy bocznej. Po pd. stronie fasady natomiast - ściana czołowa korpusu nawowego. W niej ostrołukowo zamknięty otwór drzwiowy, poprzedzony stopniami. W górnej strefie ukośnie zwieńczonych ściany - niewielki ostrołukowy otwór okienny. Naroże oszkarpowane. Ponad nim górna część wieżyczki bocznej zwieńczona kwiatonem na iglicy.

Od północy po stronie zach. dwa boki kaplicy bocznej. Od pn.-zach. dwa wydłużone okna rozdzielone dodatkową szkarpą. Od pn.-wsch. jeden otwór okienny. Szkarpy dwuuskokowe. Poza i ponad kaplicą bok wieży głównej. Następnie dalej w kierunku wsch. czteroosiowy i dwukondygnacyjny korpus nawowy. Osie rozdzielają dwuuskokowe szkarpy z łukami przyporowymi w drugim od dołu uskoku. W niektórych przypadkach krawędź uskoku z łukiem przyporowym wieńczy kamienne kwiatony. W każdej z osi po dwa niewielkie okna w przyziemiu wyznaczonym przez nawy boczne oraz po jednym wydłużonym oknie w drugiej kondygnacji. Następnym członem kompozycyjnym jest ramię transeptu oszkarpowane w narożach zwieńczonych fialami. Boki ramienia pozbawione są okien. W przyziemiu ściany czołowej transeptu - oszkarpowane w narożach luchta z otworem drzwiowym pośrodku i trójkątnym szczytem z posągami w niszy. Fronton wieńczy kwiaton. Ponad portykiem szerokie, okazałe okno. Ponad tym trójkątne, lekko cofnięte zwieńczenie ściany czołowej ramienia transeptu z jednym szerokim i niewysokim oknem. Od wsch. do ramienia transeptu przylega zakrystia. Od pn. jest ona dwuosiowa i dwukondygnacyjna o osiach rozdzielonych jednouskokowymi szkarpami. W dolnej kondygnacji mniejsze, wydłużone okno. W górnej - nieco szersze i wyższe.

Od wschodu - pośrodku trójbocznie zamknięte, oszkarpowane w narożnikach prezbiterium. W każdym z boków wydłużone okno. Ponad prezbiterium w głębi trójkątne zwieńczenie nieco cofniętego wyższego korpusu nawowego z wieżami kamiennymi obu narożach. W strefie pn. wschodnia, dwuosiowa i dwukondygnacyjna ściana zakrystii. Od tej jej strony szkarpa jedynie w narożu. Całość zwieńczona trójkątnym frontonem z triadą niewielkich okienek pośrodku. We wsch.

Wkładkę założył: Łukasz Konarzewski, XI 1988 r.
(Imię, nazwisko, data)

Miejsce przechowywania negatywów: WOBiDZ Katowice

Wzór ODZ 1978 r.

ścianie pd. ramienia transeptu - wydłużone okno. W zachodniej części od strony południowej budynku kościoła - wieżyczka boczna, umiejscowiona w okolicy pd.-zach. naroża korpusu nawowego. Ponadto pomiędzy prezbiterium a ramieniem transeptu od południa brak jest budynku analogicznego z zakrystią od pn. Pozostałe elementy kompozycyjne budynku są od tej strony podobne a wystrój architektoniczny identyczny ze stroną północną kościoła.

Wewnątrz czteroprzęsłowy korpus nawowy poprzedzony jednoprzestrzenną kruchtą. Nawy boczne podzielone na przęsła masywnymi ścianami z niewielkimi przejściami ostrołukowymi, otwierają się ostrołukowymi arkadami na nawę główną. Ponad arkadami druga kondygnacja ścian bocznych nawy głównej utworzona przez wydłużone okna. W części zachodniej nawy głównej chór muzyczny z prospektem organowym. Ramiona transeptu jednoprzęsłowe. W węższym od nawy głównej prezbiterium na podwyższonej posadzce prowadzi kilka płaskich stopni. W ścianie pn. prezbiterium ostrołukowe drzwi, ponad którymi dwa ostrołukowe i dużych rozmiarów przezroczą. Dodatkowym elementem wystroju są słupki pod dekoracyjnymi wspornikami.

Z oryginalnego wyposażenia zachowały się witraże o formach ornamentalnych bądź figuralnych z treściami staro- i nowotestamentalnymi oraz symboliką i alegoriami religijnymi. Ponadto funkcjonują nadal we wnętrzu cztery neogotyckie, bogato rzeźbione i złożone konfesjonały, balustrada chóru muzycznego o takim samym wystroju oraz sześć dużych rozmiarów obrazów pędzla Józefa Unierzyskiego, pochpdzających z ok. 1929 r. Obrazy znajdują się na ścianach bocznych nawy głównej, pomiędzy arkadami i oknami. Malowane olejno na płótnie zawierają tematykę Mario- i Chrystologiczną.

Instalacje: elektryczna, wodno - kanalizacyjna, c.o.

H I S T O R I A C . D . :

nej pod sklepieniem.

Kościół wzniesiony jest w stylu neogotyckim z nawiązaniem do wczesnej fazy gotyku francuskiego. Świadczy o tym prosta - jednoczęściowa forma łuków przyporowych oraz zastosowany rodzaj detalu, głównie maswerków okiennych a także sposób wykończenia ścian na zewnątrz /lico/.

1. Miejscowość
KATOWICE

2. Obiekt (nazwa jak w karcie)
Kościół paraf. p.w. Niepokalanego Poczęcia NMP

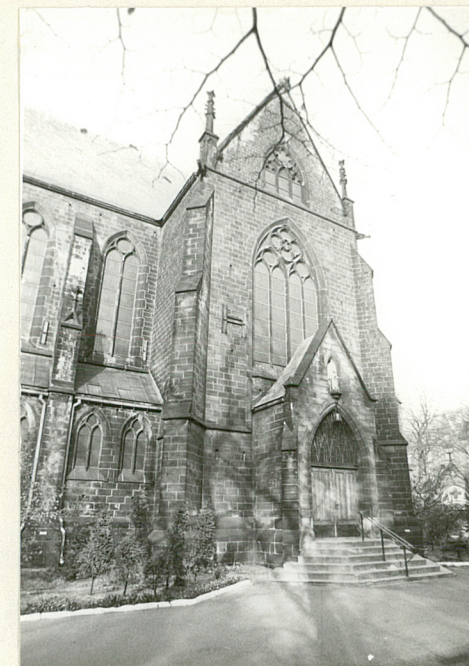
3. Zawartość wkładki (nazwa obiektu lub materiału uzupełniającego)
zdjęcia



6. PN. RAMIĘ TRANSEPTU



7. PREZBITERIUM OD WŚCH.



8. PD. RAMIĘ TRANSEPTU



9. KORPUS NAWOWY OD PD.



10. KOŚCIÓŁ OD PD.-ZACH.

Wkładkę założył: Łukasz Konarzewski, XI 1988 r.

(Imię, nazwisko, data)

Miejsce przechowywania negatywów: WOBiDZ Katowice

OZGraf. Z.P. Ostróda zam. 699 nakł. 23.600

1. Miejscowość
K A T O W I C E

2. Obiekt (nazwa jak w karcie)
Kościół paraf. p.w. Nie-
pokalanego Poczęcia NMP

3. Zawartość wkładki (nazwa obiektu lub materiału uzupełniającego)
zdjęcia /detal architektoniczny/



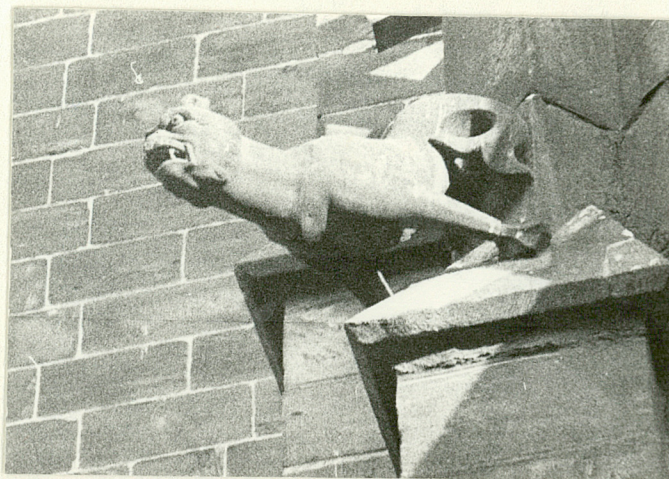
11. PORTYK PRZED PD. RAMIENIEM
TRANSEPTU



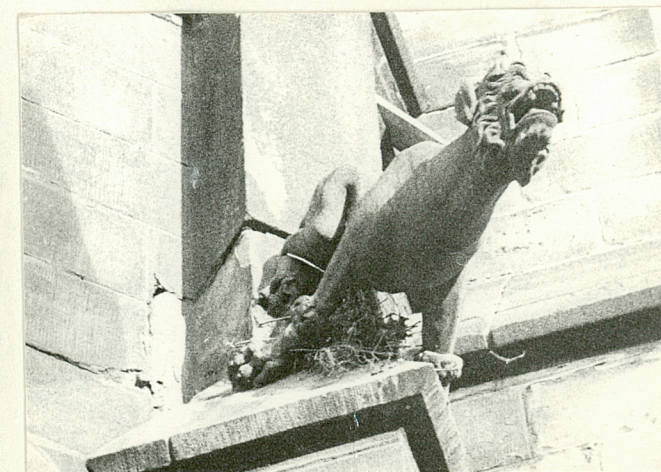
12. FRAGMENT FASADY - MASZKARON W KŁU-
CZU OKNA PONAD PORTYKIEM



13. PORTAL ZACHODNI



14. MASZKARON NAD SZKARPĄ PN. PORTYKU



15. MASZKARON NAD SZKARPĄ PD. PORTYKU

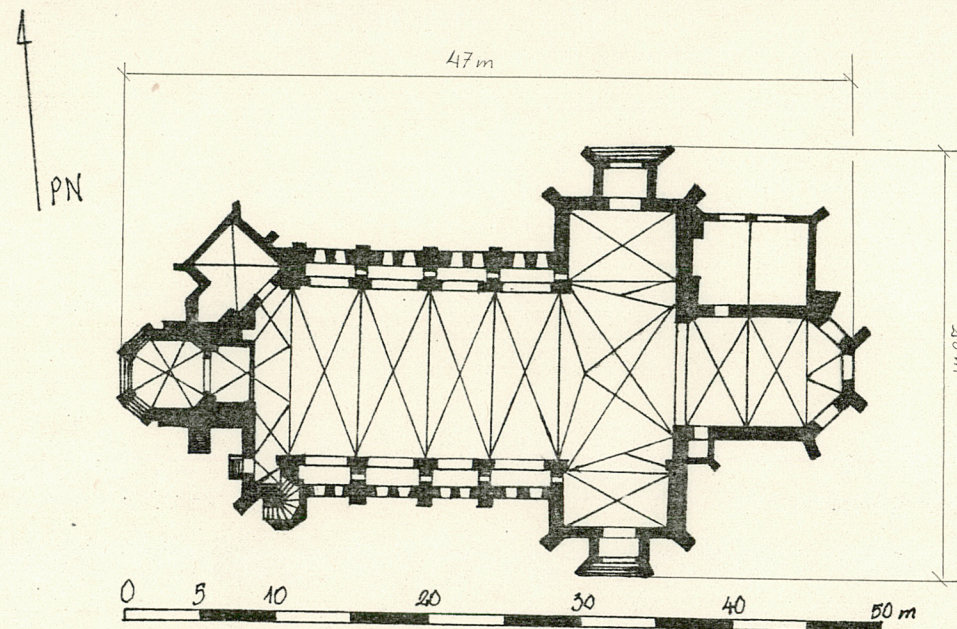
Wkładkę założył: Łukasz Konarzewski, XI 1988 r.

(Imię, nazwisko, data)

Miejsce przechowywania negatywów: WOBiDZ Katowice

OZGraf. Z.P. Ostróda zam. 699 nakł. 23.600

1. Miejscowość K A T O W I C E	2. Obiekt (nazwa jak w karcie) Kościół paraf. p.w. Niepokalanego Poczęcia NMP	3. Zawartość wkładki (nazwa obiektu lub materiału uzupełniającego) rzut poziomy kościoła, plan sytuacyjny /na odwrocie/
-----------------------------------	--	--



Kościół parafialny p.w. Niepokalanego Poczęcia NMP w Katowicach

RZUT PRZYZIEMIA

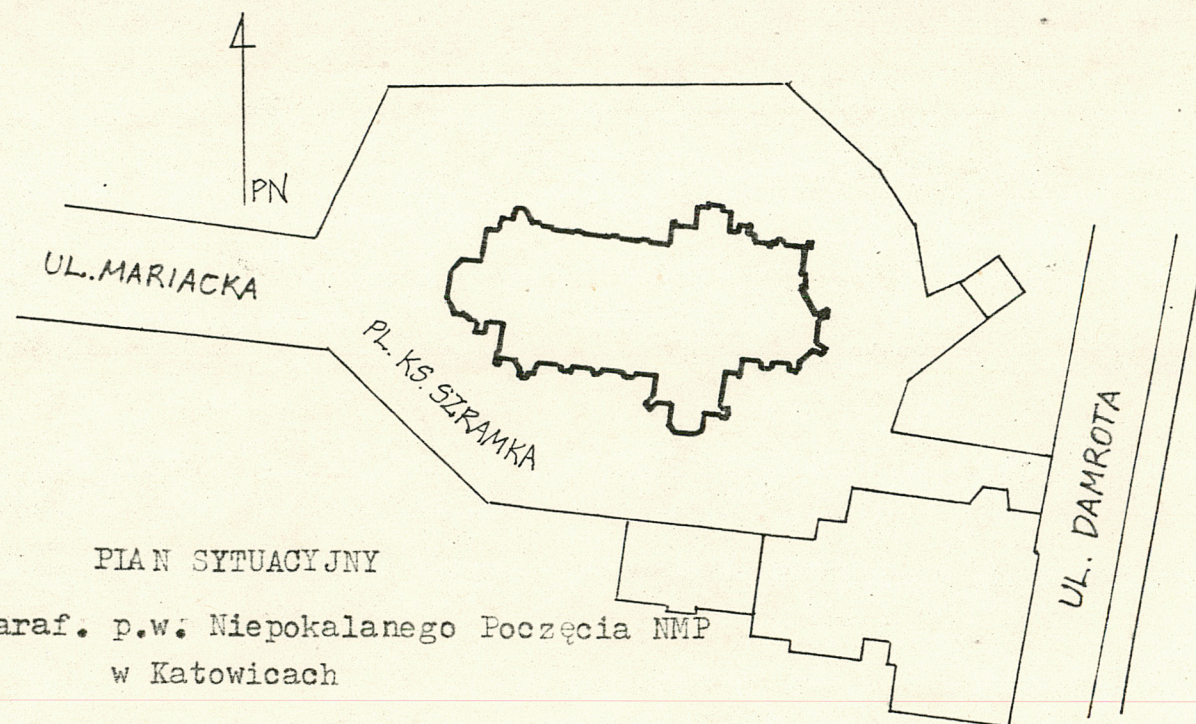
SKALA 1 : 500

Wkładkę założył: Łukasz Konarzewski XI 1988 r.

(imię, nazwisko, data)

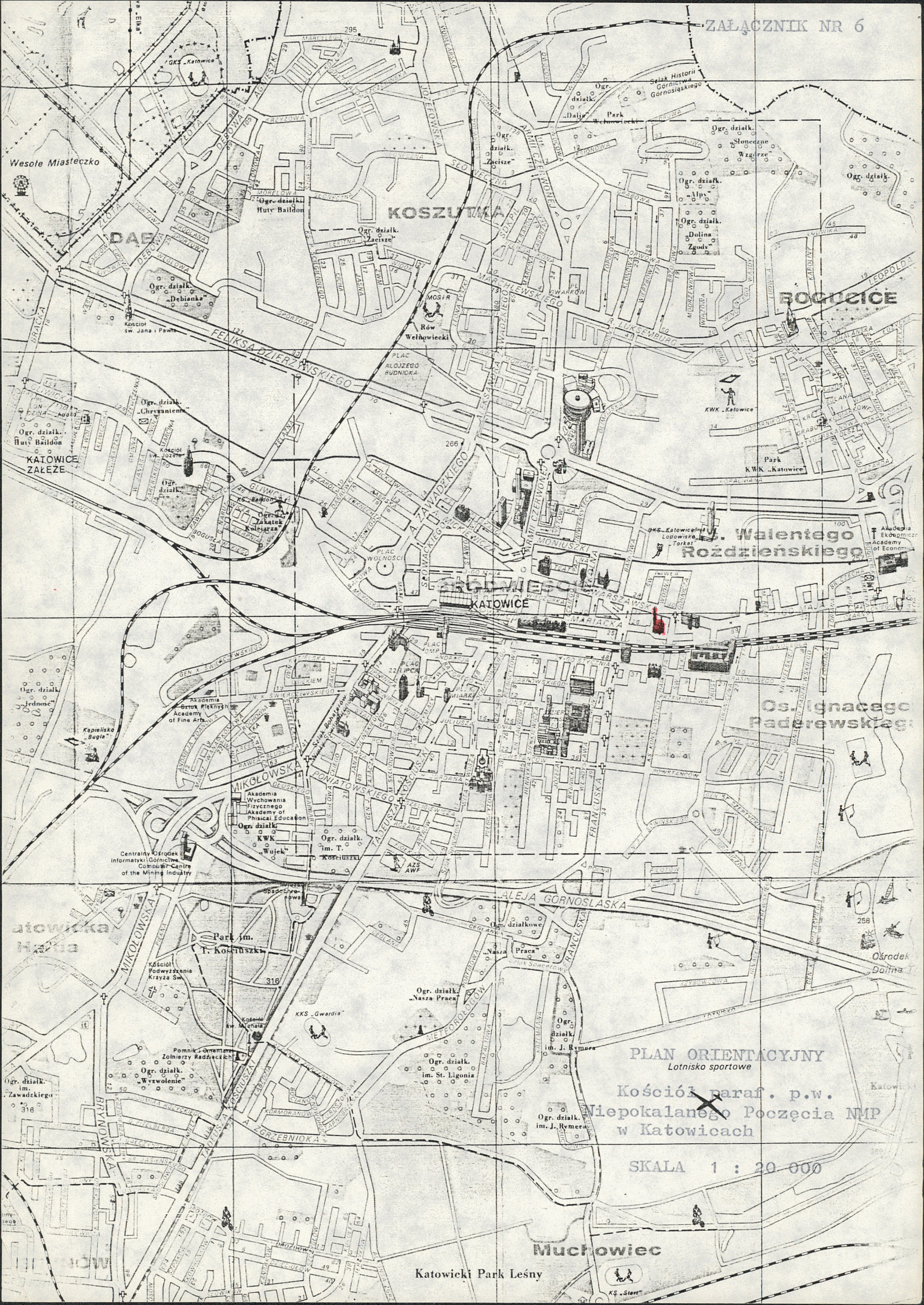
Miejsce przechowywania negatywów: WOBiDZ Katowice

Wzór ODZ 1978 r.



PLAN SYTUACYJNY
Kościoła paraf. p.w. Niepokalanego Poczęcia NMP
w Katowicach

SKALA 1 : 1000



PLAN ORIENTACYJNY
Lotnisko sportowe

Kościół paraf. p.w.
Niepokalanego Poczęcia NMP
w Katowicach

SKALA 1 : 20 000

Katowicki Park Leśny