

OŚRODEK DOKUMENTACJI
ZABYTEKÓW W WARSZAWIE
KARTA EWIDENCYJNA ZABYTEKÓW
ARCHITEKTURY I BUDOWNICTWA

A B C D E F G H I J K L L M N O P R S T U V W X Y Z

Nr

637

1. Obiekt

39/1

Zespół zabudowy rzeźni miejskiej
BUDYNEK HALI UBOJU TRZODY, OBECNIE HURTOWNIA ODZIEŻY

2. Czas powstania

1901r., 150 te i 60 te XX
w, 1975 r .lata 90 te XX
w r, 1999r

3. Miejscowość

BYTOM

11. 1-zdjęcie, 2-sytuacja, 3-orientacja

2.

4. Adres

BYTOM
ul. I.Chrzanowskiego 10/12

nr księgi wieczystej: [REDACTED]

nr działki: 173/30

5. Przynależność administracyjna

województwo śląskie

gmina Bytom

powiat Bytom

6. Poprzednie nazwy miejscowości

Beuthen

7. Przynależność administracyjna
przed 31 grudnia 1998r

województwo katowickie

gmina Bytom

8. Właściciel i jego adres

Skarb Państwa

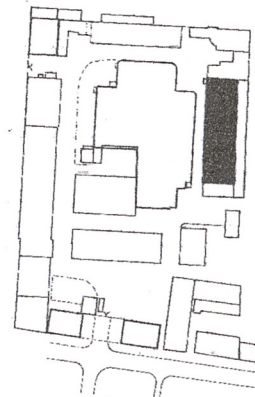
9. Użytkownik i jego adres

j.w.

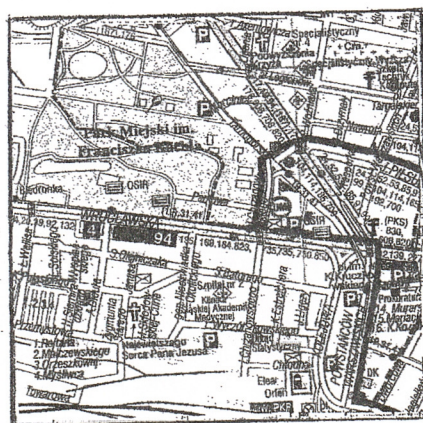
10. Rejestr zabytków

Nr

data



3.



W latach 1900- 1901 wzniesiono kompleks zabudowy rzeźni miejskiej w Bytomiu. W jej skład wchodziły dwie hale uboju, chłodnia, maszynownia, kotłownia, ubojnia sanitarna, chlewnia, stajnia i buhta przed ubojowa a także dwa budynki mieszkalne, z których jeden mieścił w parterze restaurację. Od początku w skład zespołu wchodziła ubojnia trzody, gdzie prowadzono ubój zwierząt komunalnych zarówno nabywanych i transportowanych z targowicy jak i poszczególnych sztuk należących do prywatnych osób. Mięso było osobno przechowywane w chłodniach zlokalizowanych w sąsiedztwie. Ten obiekt działał bez większych przekształceń do wybuchu II wojny światowej. Po wojnie jeszcze w latach 40 – tych cały zakład należał do miasta. W 1949 r nastąpiła nacjonalizacja rzeźni. W latach 50 – tych XX w zakład podlegał pewnym przekształceniom technologicznym. Dobudowano wtedy do ubojni trzody magazyn półtuszy w którym później uruchomiono obróbkę szynki eksportowych. W następnych latach nastąpiły dalsze prace modernizacyjne. Wymieniono wtedy również część wyposażenia ubojni. Nowe urządzenia to :szczeciarki, parzerlniki i kolejka napowietrzna biegnąca między ubojniami. W latach 70 tych nastąpiła przebudowa budynku. W 1982 r wstrzymana została w zakładzie działalność ubojowa.. W następnym dziesięcioleciu wydzierżawiono budynek do celów handlowych – nastąpiły prace adaptacyjne. Brak danych dot. autora obiektu. Należy przypuszczać, iż skoro cały zespół rzeźni komunalnej należał do gminy Bytom i powstał w jednym czasie to prawdopodobnym projektantem był architekt miejski. Obiekt pierwotnie wzniesiony z elementami historyzmu.

Sytuacja – budynek hali uboju trzody wchodzi w skład zespołu zakładów mięsnych w Bytomiu, przy ul. Chrzanowskiego, usytuowanych w centralnej części miasta, w sąsiedztwie stacji kolejowej, po jej północnej stronie. Obiekt usytuowany jest w środkowej części zakładu, w zabudowie zwartą (od wschodu i zachodu do obiektu przylega zabudowa, częściowo rozebrana) Od południa sąsiaduje z zespołem chłodni, od północy znajduje się obecnie teren nie zabudowany.

Konstrukcja i materiał – obiekt zbudowany w technologii tradycyjnej, fundamenty ceglane, ściany zewnętrzne i działowe – ceglane, elewacje ceglane, z ceglanym detałem, Hala główna budynku wsparta na żelbetowych słupach.

Sklepienia, stropy – żelbetowe

Wieżba dachowa – konstrukcja stalowo-żelbetowa, w dachu zamontowane świetliki, o konstrukcji stalowej, dach nad częścią obiektu jednospadowy, nad pozostałą dwuspadowy, o małych kątach nachylenia

Pokrycie dachu – dach kryty papą

Podłogi, posadzki – płyty granitowe

Schody – zewnętrzne – betonowe i stalowe – wtórne, wewnątrz – schody betonowe

Stolarka okienna – otwory okienne prostokątne, zakończone prosto lub łukiem odcinkowym, w części obiektu otwory wypełnione luksferami, część okien stalowych, wielokwaterowych, okna pojedyncze. Część otworów okiennych została zamurowana.

Stolarka drzwiowa - drzwi zewnętrzne - wejściowe do budynku: - wtórne, stalowe, jedno i dwuskrzydłowe, we wnętrzu stolarka drzwiowa w większości wymieniona na współczesną drewnianą i stalową, nieliczna zachowana – drzwi drewniane, pełne, płycinowe

Rzut - budynek posadowiony na rzucie wydłużonego prostokąta,

Bryła – obiekt składa się z zasadniczo z dwóch brył, zróżnicowanych wysokościowo. Bryła niższa usytuowana od str. wschodniej – w formie wydłużonego prostopadłościanu

Wnętrza – zachowany pierwotny, zasadniczy układ pomieszczeń tj. jednoprzestrzenna hala z rzędami słupów, od północy, wschodu i zachodu otoczona pomieszczeniami pomocniczymi.. Zachowana konstrukcja stalowa więźby

Elewacje – ceglane, z ceglanym wystrojem architektonicznym i cokołem, obecnie częściowo otynkowane. Obiekt zasadniczo składa się z dwóch części: wyższej (starszej usytuowanej od strony budynku niższego oraz nowszej, dobudowanej do niej) oraz niższej. Elewacje części niższej posiadają pionowy podział elewacji, podkreślony przez ceglane pilastry. Obecnie elewacje zostały częściowo przekształcone

Elewacja południowa – siedemnastoosiowa, ceglana, siedem pierwszych osi znajduje się w części wyższej obiektu, w tym cztery w nowszej (otwory okienne zakończone prosto, obecnie zamurowane, w tej części brak ceglanego cokołu), kolejne trzy osie znajdują się w części starszej obiektu wyższego (w środkowej osi otwór drzwiowy, nad nim okienny, po bokach otwory okienne - wszystkie prostokątne, zakończone łukiem odcinkowym, obecnie zamurowane). Osie 8 do 17 znajdują się w części niższej, poszczególne osie (oprócz trzech ostatnich) rozdzielone są ceglanymi pilastrami, połączone górą ceglanym gzymsem wieńczącym. W poszczególnych osiach znajdują się prostokątne otwory okienne, zakończone łukiem, otwory obecnie wypełnione są w większości luksferami, bądź zostały zamurowane. WQ osi 11 znajduje się wejście do budynku (drzwi współczesne, stalowe), w osi 14-stej – wtórny otwór drzwiowy, w którym znajdują się stalowe wrota. W osiach :15-18 usytuowane są na dwóch poziomach mniejsze otwory okienne (prostokątne, zakończone łukiem), pośrodku wstawiono wtóre drzwi wejściowe do budynku. Otwory obecnie zamurowane. Elewacja częściowo przekształcona (nowej wejścia, wtórne zadaszenia, balustrady itp.)

Elewacja wschodnia –elewacja boczna, pięcioosiowa, symetryczna, w osiach otwory okienne i drzwiowe prostokątne, zakończone łukiem odcinkowym. Elewacja podzielona pilastrami. Ceglana, z ceglanym detałem i cokołem, obecnie częściowo otynkowana. Pilastry połączone ceglanym gzymsem wieńczącym, w osi środkowej szczyt zakończony łukiem (obecnie nie istnieje). Główne wejście do budynku usytuowane jest w osi środkowej (stalowe wrota), w osi pierwszej otwór drzwiowy, nad nim niewielki okienny (obecnie zamurowane). Elewacja posiadała bogatszy wystrój architektoniczny z uwagi na ekspozycję od strony wejścia na teren zakładu. Obecnie elewacja znacznie przekształcona.

Elewacja zachodnia – boczna –widoczna tylko górna część (w parterze dobudówki). W górnej części pięć prostokątnych otworów okiennych, obecnie zamurowanych lub wypełnionych luksferami.

Elewacja północna – analogiczna do południowej tj. podział na część wyższą i niższą, podział pilastrami części niższej. Elewacja ceglana, częściowo otynkowana, otwory okienne zamurowane.

Instalacje – elektryczna, wod-kan, c.o, odgromowa, wentylacyjna (wcześniej nagrzewnice parowe)

<p>14. Kubatura</p> <p>8155 m³</p>	<p>15. Powierzchnia użytkowa</p> <p>1251 m²</p>	<p>16. Przeznaczenie pierwotne</p> <p>Budynek ubojni trzody</p>	<p>17. Użytkowanie obecne</p> <p>Obiekt handlowy</p>
<p>18. Prace budowlane i konserwatorskie, ich przebieg i dokumentacja</p> <p>W okresie powojennym przeprowadzono niewiele prac remontowo - modernizacyjnych:</p> <ul style="list-style-type: none"> • 1949 r – upaństwowienie zakładu • l. 50 te – dobudowa od zachodu magazyn półtuszy • l. 60 te XX w pierwsza modernizacja obiektu • 1970 r Zakład połączony wraz z innymi rzeźniami w Wojewódzkie • Zjednoczenie Przemysłu Mięsnego . • l 70 te XX w dobudowa szmelcowni i zmiana elewacji. • l. 80 te XX w dalsze prace przy obiekcie – szlamownia, zmiany w elewacjach. • 1991 r Przedsiębiorstwo Przemysłu Mięsnego „Mięs- Pol” w Bytomiu • 1993 r Przedsiębiorstwo pod zarządem komisarycznym • 1999 r Ogłoszenie upadłości- • 2001 r wyłączenie zakładu z produkcji 		<p>W chwili obecnej budynek w średnim stanie zachowania :</p> <ul style="list-style-type: none"> - zawilgocenie przyziemia - ubytki cegieł i spoin, przemalowania - zmurszenia cegieł - ubytki obróbek blacharskich - przebudowane wnętrza na pomieszczenia magazynowo – handlowe - liczne przeróbki w elewacjach, przekształcone otwory okienne i drzwiowe, przyłącza technologiczne itp <hr/> <p>20. Najpilniejsze postulaty konserwatorskie</p> <p>Budynek o średnich wartościach dla historii kultury materialnej. W zespole tworzy jeden z elementów założenia. W pewnym zakresie przekształcony.. Posiada wyższe wartości wraz z całym kompleksem zabudowy rzeźni.</p>	

21. Akta archiwalne (rodzaj akt, numery i miejsce przechowywania)

- Kartoteka środków trwałych Z.M. Bytom w Bytomiu
- Archiwum (fragmentaryczne) ZM Bytom w Bytomiu
- Archiwum Miasta Bytom, akta archit. nr 1370
- Archiwum Śl. Woj. Kons. Zab. w Katowicach

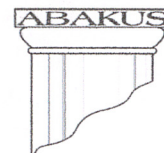
24. Uwagi różne

25. Opracował

tekst:

plany:

zdjęcia:



ABAKUS
Pracownia

Projektowo-Urbanistyczno-Konserwatorska

ul. Ks. bpa B. Bogdaina 25/2
41- 500 Chorzów
tel./fax.: (032) 2413 - 502

miejsca przechowywania negatywów Archiwum **ABAKUS** Chorzów

Karta po wypełnieniu podlega ochronie na podstawie przepisu prawa autorskiego.

Listopad 2008

22. Bibliografia

- Kronika Zakładów Mięsnych w Bytomiu 1945 – 1985 , Bytom 1986
- Pr. Zb., Z dziejów dzielnic Bytomia, /w/ Magazyn Bytomski t.VIII 1991 r

26. Adnotacje o inspekcjach, informacje o zmianach (daty, imiona i nazwiska wypełniających)

23. Źródła ikonograficzne i fotografia (rodzaj, miejsce przechowywania, sygnatury)

Fotografie - Pracownia Projektowo-Urbanistyczno-Konserwatorska
„ABAKUS” z Chorzowa

27. Załączniki

Wkładka: 4 sztuki

WKŁADKA DO KARTY EWIDENCYJNEJ ZABYTKÓW ARCHITEKTURY I BUDOWNICTWA

ZAŁĄCZNIK NR 1

1. Miejscowość

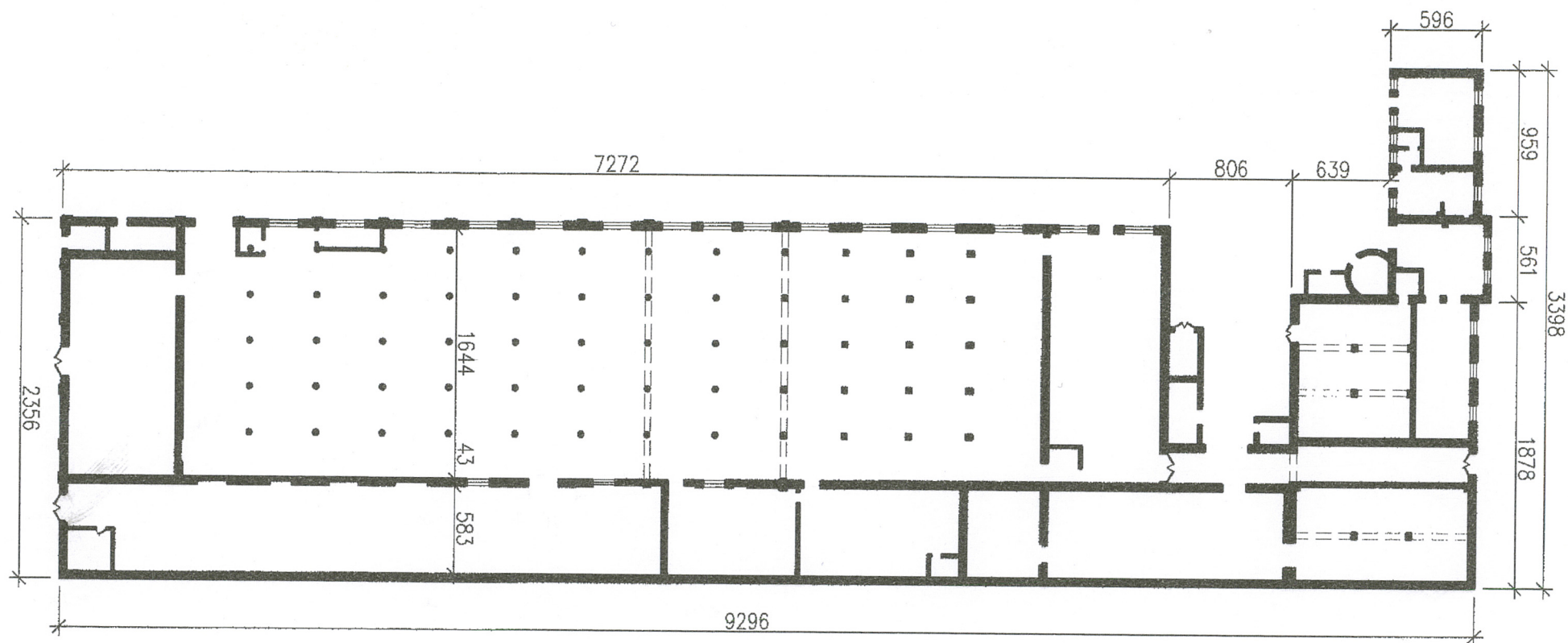
BYTOM
ul. I. Chrzanowskiego
10/12

2. Obiekt

Zespół zabudowy rzeźni miejskiej
BUDYNEK HALI UBOJU TRZODY, OBECNIE HURTOWNIA ODZIEŻY

3. Zawartość wkładki

Rzut przyziemia



WKŁADKA DO KARTY EWIDENCYJNEJ ZABYTKÓW ARCHITEKTURY I BUDOWNICTWA

ZAŁĄCZNIK NR 2

1. Miejscowość

BYTOM
ul. I. Chrzanowskiego
10/12

2. Obiekt

Zespół zabudowy rzeźni miejskiej
BUDYNEK HALI UBOJU TRZODY, OBECNIE HURTOWNIA ODZIEŻY

3. Zawartość wkładki

Dokumentacja fotograficzna



1. Przybudówka od strony zachodniej



2. Elewacja północna

WKŁADKA DO KARTY EWIDENCYJNEJ ZABYTKÓW ARCHITEKTURY I BUDOWNICTWA

ZAŁĄCZNIK NR 2

1. Miejscowość

BYTOM
ul. I. Chrzanowskiego
10/12

2. Obiekt

Zespół zabudowy rzeźni miejskiej
BUDYNEK HALI UBOJU TRZODY, OBECNIE HURTOWNIA ODZIEŻY

3. Zawartość wkładki

Dokumentacja fotograficzna



3. Elewacja południowa



4. Fragment elewacji południowej

1. Miejscowość

BYTOM
ul. I. Chrzanowskiego
10/12

2. Obiekt

Zespół zabudowy rzeźni miejskiej
BUDYNEK HALI UBOJU TRZODY, OBECNIE HURTOWNIA ODZIEŻY

3. Zawartość wkładki

Dokumentacja fotograficzna



5. Fragment elewacji południowej



6. Fragment elewacji południowej

1. Miejscowość

BYTOM
ul. I. Chrzanowskiego
10/12

2. Obiekt

Zespół zabudowy rzeźni miejskiej
BUDYNEK HALI UBOJU TRZODY, OBECNIE HURTOWNIA ODZIEŻY

3. Zawartość wkładki

Dokumentacja fotograficzna



7. Fragment elewacji południowej



8. Fragment elewacji południowej

1. Miejscowość

BYTOM
ul. I. Chrzanowskiego
10/12

2. Obiekt

Zespół zabudowy rzeźni miejskiej
BUDYNEK HALI UBOJU TRZODY, OBECNIE HURTOWNIA ODZIEŻY

3. Zawartość wkładki

Dokumentacja fotograficzna



9. Okna od strony południowej



10. Narożnik

WKŁADKA DO KARTY EWIDENCYJNEJ ZABYTKÓW ARCHITEKTURY I BUDOWNICTWA

ZAŁĄCZNIK NR 2

1. Miejscowość

BYTOM
ul. I. Chrzanowskiego
10/12

2. Obiekt

Zespół zabudowy rzeźni miejskiej
BUDYNEK HALI UBOJU TRZODY, OBECNIE HURTOWNIA ODZIEŻY

3. Zawartość wkładki

Dokumentacja fotograficzna



11. Elewacja południowo - wschodnia



12. Elewacja wschodnia