

OŚRODEK DOKUMENTACJI ZABYTEKÓW w WARSZAWIE

KARTA EWIDENCYJNA ZABYTEKÓW
ARCHITEKTURY I BUDOWNICTWA

A B C D E F G H I J K L L M N O P R S T U V W X Y Z

Nr
ŚLĄSKIE 636

1. Obiekt

38/2

KOSZARY - BUDYNEK WARTOWNI I ARESZTU
OBECNIE BUDYNEK BIUROWY

2. Czas powstania
1896 rok

3. Miejscowość
BYTOM

11. Zdjęcie rzut przekrój sytuacja orientacja

I



1.fasada
2.rzut parteru
3.orientacja

3



4. Adres

Bytom
ul. Stefana Żeromskiego 44B

nr hipoteczny KW

5. Przynależność administracyjna

województwo katowickie

gmina Bytom

pow. miejski BYTOM

6. Poprzednie nazwy miejscowości

Beuthen O.S.

7. Przynależność administracyjna
przed 1 VI 1975

województwo katowickie

powiat miasto wydzielone

8. Właściciel i jego adres

Skarb Państwa

9. Użytkownik i jego adres

PEBEKA S. A.

Przedsiębiorstwo Budowy

Kopalń w Bytomiu

Spółka Akcyjna

ul. Katowicka 18

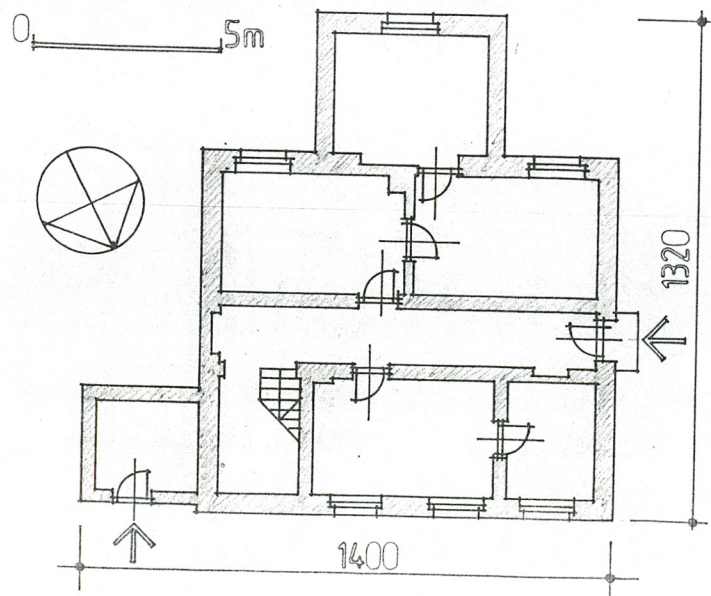
Bytom

10. Rejestr zabytków

Nr

data

2



12. *Autorzy, historia obiektu, określenie stylu*

Budynek wartowni i aresztu wchodził w skład zabudowy koszar wzniesionych w **stylu neogotyckim** według projektu Królewskiego Górniczego Inspektora Budowlanego Brocka z 1890 roku.

Projekt ten w latach 1890-1892 poddany był kontroli Królewskich Garnizonowych Inspektorów Budowlanych Weltmana i Neumanna - został zatwierdzony 24 kwietnia 1896 roku przez Królewskiego Rządowego Budowniczego Lichnera..

Budynki zgrupowane były wokół placu zbliżonego do prostokąta. Południowy bok placu ramował duży budynek koszar, na wschód od niego znajdował się niewielki ogród, powyżej wzdłuż wschodniego boku dziedzińca usytuowane były budynki wartowni z aresztem i budynek mieszkalny urzędników. Wzdłuż północnego boku dziedzińca usytuowane były latryny i dom ćwiczeń. Bok zachodni zajmowały stajnie i wybieg dla koni.

W 1905 roku w całym zespole wprowadzono kanalizację.

W latach pięćdziesiątych XX wieku budynek wartowni i aresztu adaptowano na cele biurowe.

13. *Opis (sytuacja, materiał i konstrukcja, rzut, bryła, elewacje, wnętrze, wyposażenie, instalacje)*

Sytuacja - budynek usytuowany w centrum Bytomia, na północny wschód od Rynku, na podwórzku gospodarczym, fasadą na północny wschód. Elewacja południowo-wschodnia przylega do ogrodzenia wzdłuż ulicy Korfantego

Konstrukcja ścian - budynek murowany z cegły, fundamenty z kamienia - dolomitu

Stropy, sklepienia - w pomieszczeniach płaskie stropy drewniane, w piwnicach odcinkowe ceramiczne

Wieżba dachowa - drewniana, słupowo-kleszczowa z dwoma zastrzałami, ze ściankami kolankowymi

Pokrycie dachu - dach kryty papą

Podłogi - podłogi drewniane, przykryte linoleum

Schody - dwubiegowe, betonowe, z metalową balustradą do pierwszej kondygnacji, powyżej tralki drewniane toczone

Drzwi - zewnętrzne - *wejściowe główne* - drewniane, pełne, jednoskrzydłowe, zamknięte prosto, z nadświetlem zamkniętym łukiem odcinkowym, drzwi na zawiasach czopowych, od zewnątrz drzwi dodatkowo wzmocnione drzwiami metalowymi, pełnymi odpowiadającymi wielkością i kształtem głównym drzwiom wejściowym; *wewnętrzne - do pomieszczeń* - drewniane, pełne, o konstrukcji ramowo-płycinowej, z drewnianymi ościeżami, jednoskrzydłowe, zamknięte prosto, drzwi na zawiasach czopowych; *drzwi na korytarzu na piętrze* - drewniane, o konstrukcji ramowo-płycinowej, częściowo przeszklone, półtoraskrzydłowe, zamknięte prosto, z nadświetlem zamkniętym łukiem odcinkowym, analogiczne *drzwi na korytarzu parteru*, z tym że bez przeszklenia; *drzwi na półpiętrze* - drewniane, pełne, jednoskrzydłowe, pierzone deskami na romb, drzwi zamknięte prosto

Okna - drewniane, skrzynkowe, dwudzielne trójpoziomowe, z nadświetleniem zamknięte łukiem odcinkowym oraz dwudzielne trójpoziomowe zamknięte łukiem odcinkowym; w sieni okna krosnowe o analogicznym podziale

Rzut - budynek na rzucie prostokąta z małą prostokątną dobudówką od południowego wschodu; budynek dwutraktowy, o systemie korytarzowym

Bryła - zwarta, budynek dwukondygnacyjny, podpiwniczony, z poddaszem, kryty dachem pulpitowym

Elewacja frontowa - czteroosiowa, w przyziemiu niewielki ceglany cokół. Między kondygnacjami i w zwieńczeniu ceglane gzymsy. Gzyms wieńczący rozbudowany konsolkowy. Naroża elewacji od góry ujęte w nadwieszony słup o przekroju kwadratowym, wsparty na schodkowej, ceglanej konsolce. Z lewej strony elewacja zniekształcona parterową dobudówką

Elewacja boczna - jednoosiowa, z wejściem na osi środkowej, ceglany cokół. Między kondygnacjami i w zwieńczeniu ceglane gzymsy. Okno w ceglanej uskokowej wnęce

Elewacja tylna - trójosiowa, z parterową dobudówką na osi środkowej. W przyziemiu ceglany cokół. Między kondygnacjami i zwieńczeniu ceglany gzyms. Naroża elewacji ujęte w nadwieszone słupki wsparte na ceglanych schodkowych konsolkach.

14. <i>Kubatura</i>	15. <i>Powierzchnia użytkowa</i>	16. <i>Przeznaczenie pierwotne</i>	17. <i>Użytkowanie obecne</i>
1320 m ³	345 m ²	budynek koszarowy	budynek biurowy
		19. <i>Stan zachowania (fundamenty, ściany zewnętrzne, ściany wewnętrzne, sklepienia, stropy, konstrukcje dachowe, pokrycie dachu, wyposażenie i instalacje)</i>	
18. <i>Prace budowlane i konserwatorskie ich przebieg i dokumentacja</i>		Fundamenty - stan dobry Ściany zewnętrzne i wewnętrzne - stan dobry - ceglana elewacja zewnętrzna niewłaściwie pomalowana farbą Stropy - stan dobry Konstrukcje dachowe i pokrycie dachu - stan dobry Wyposażenie, instalacje - stan dobry	
Adaptacja budynku na cele biurowe w latach pięćdziesiątych XX wieku. W latach dziewięćdziesiątych wymiana ogrzewania piecowego na c.o.		20. <i>Najpilniejsze postulaty konserwatorskie</i> Oczyszczenie elewacji ceglanej z farby.	

21. Akta archiwalne (rodzaj akt, numery i miejsce przechowywania)

- Akta budowlane w Archiwum Wydziału Architektury Urzędu Miejskiego w Bytomiu
(numer inwentarzowy 593)

22. Bibliografia

23. Źródła ikonograficzne i fotografia (rodzaj, miejsce przechowywania, sygnatury)

24. Uwagi różne

25. Opracował

tekst	mgr Magdalena Łabuz	wrzesień 1996 roku
plany, rysunki	arch. Stanisław Łabuz	wrzesień 1996 roku
zdjęcia, fotografie	mgr Magdalena Łabuz	wrzesień 1996 roku
miejsca przechowywania negatywów	Archiwum Wojewódzkiego Konserwatora Zabytków w Katowicach	

Karta po wypełnieniu podlega ochronie na podstawie przepisu prawa autorskiego.

26. Adnotacje o inspekcjach, informacje o zmianach (daty, imiona i nazwiska wypełniających)

27. Załączniki 4

WKŁADKA DO KARTY EWIDENCYJNEJ ZABYTKÓW ARCHITEKTURY I BUDOWNICTWA
ZAŁĄCZNIK NR 1

1. <i>Miejscowość</i> BYTOM ul. Stefana Żeromskiego 44 B	2. <i>Obiekt</i> KOSZARY - BUDYNEK WARTOWNI I ARESZTU OBECNIE BUDYNEK BIUROWY	3. <i>Zawartość wkładki</i> Ciąg dalszy punktu 13 - opis obiektu
--	---	---

Ciąg dalszy punktu 13 - opis obiektu

Dobudówka - jednoosiowa, zwieńczona ceglanym gzymsem. Na osi środkowej wnęka zamknięta łukiem odcinkowym. We wnęce okno. Elewacja boczna dobudówki podzielona ceglanymi pasami na dwie części. W zwieńczeniu każdej części dekoracja w formie ceglanych konsolek. W zwieńczeniu elewacji bocznych ceglane gzymsy.

Elewacja od ulicy Korfantego - jednoosiowa, okno na osi środkowej. W przyziemiu niewielki cokół. Między kondygnacjami w zwieńczeniu ceglane gzymsy. W narożniku dobudówka jednokondygnacyjna połączona z ceglanym ogrodzeniem

Ogrodzenie od ulicy Korfantego ceglane, pełne, podzielone lizenami na przęsła. Wydzielony ceglany cokół. W zwieńczeniu dekoracja w postaci skośnie ułożonych cegieł. Każdy słupek zwieńczony prostokątną czapą

Wnętrze, wystrój - zachowany częściowo układ pomieszczeń, brak wystroju

Instalacje - wodno-kanalizacyjna, elektryczna, centralne ogrzewanie

Kartę założyła mgr Magdalena Łabuz

1. Miejscowość Bytom ul. Żeromskiego 44 B	2. Obiekt (nazwa jak w karcie) koszary-budynek warty aresztu ob. bud. biurowy	3. Zawartość wkładki (nazwa obiektu lub materiału uzupełniającego) zdjęcia , sytuacja
--	---	--



elewacja boczna



elewacja boczna i tylna



okno



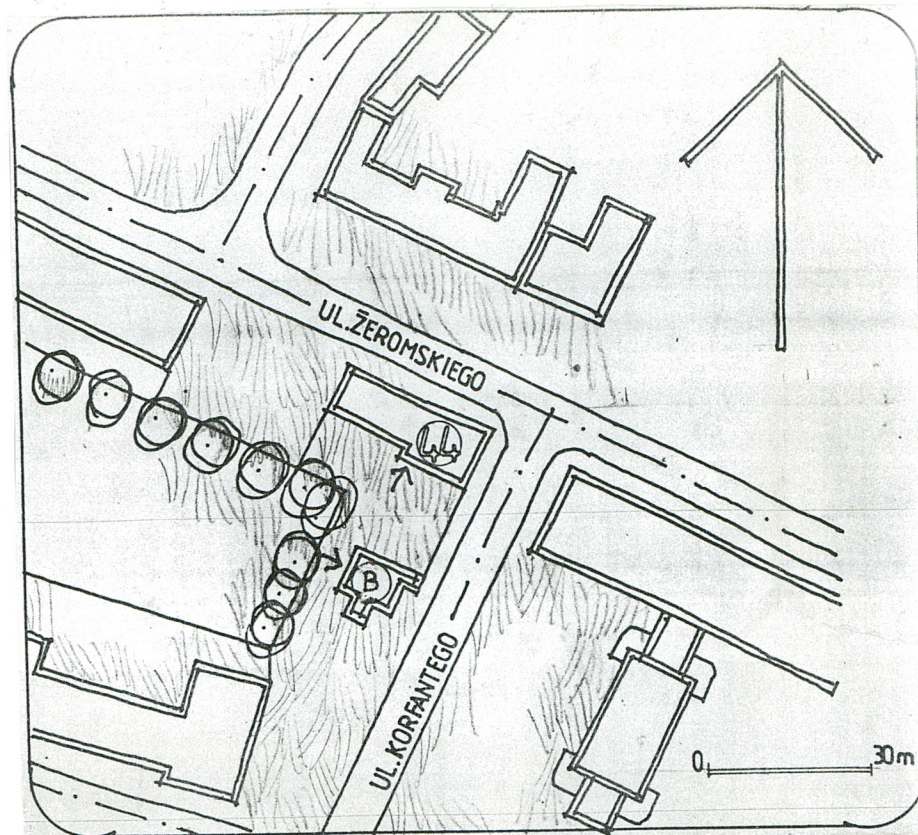
elewacja od ul. Korfantego

Wkładkę założył: mgr Magdalena Fabuz X 96 r.
(imię, nazwisko, data)

Miejsce przechowywania negatywów: Archiwum WKZ Katowice



elewacja tylna



sytuacja

1. Miejscowość
Bytom ul. Żeromskiego 44 B

2. Obiekt (nazwa jak w karcie)
koszary-budynek warty i
aresztu ob.bud.biurowy

3. Zawartość wkładki (nazwa obiektu lub materiału uzupełniającego)
plany archiwalne z 1890 r.

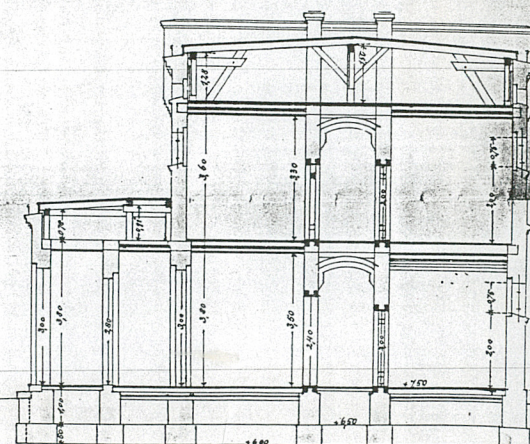
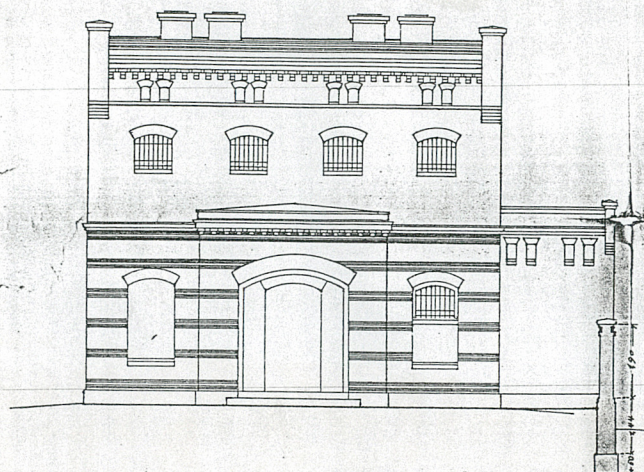
Einführungszeichnung.

Infanterie Kasernement zu Bentzen %.

Wacht- und Arrest-Gebäude

Vorder-Ansicht.

Schnitt a-b.

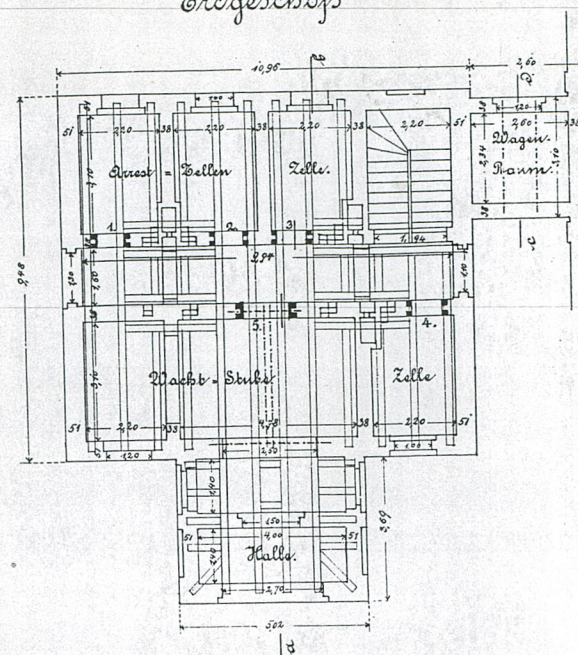


elewacja zachodnia i przekrój

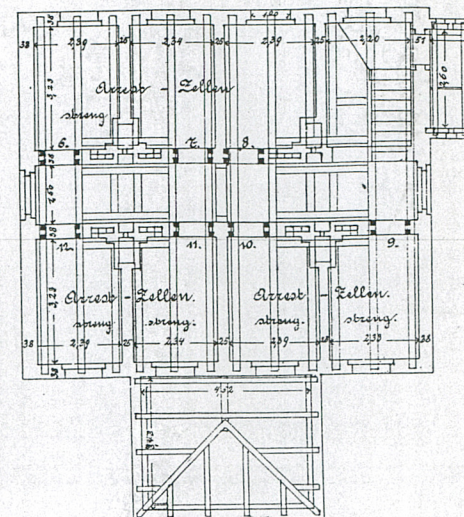
Wkładkę założył: mgr Magdalena Zabuz X 96 r.
(imię, nazwisko, data)

Miejsce przechowywania negatywów: Archiwum WKZ Katowice

Erddgeschloß



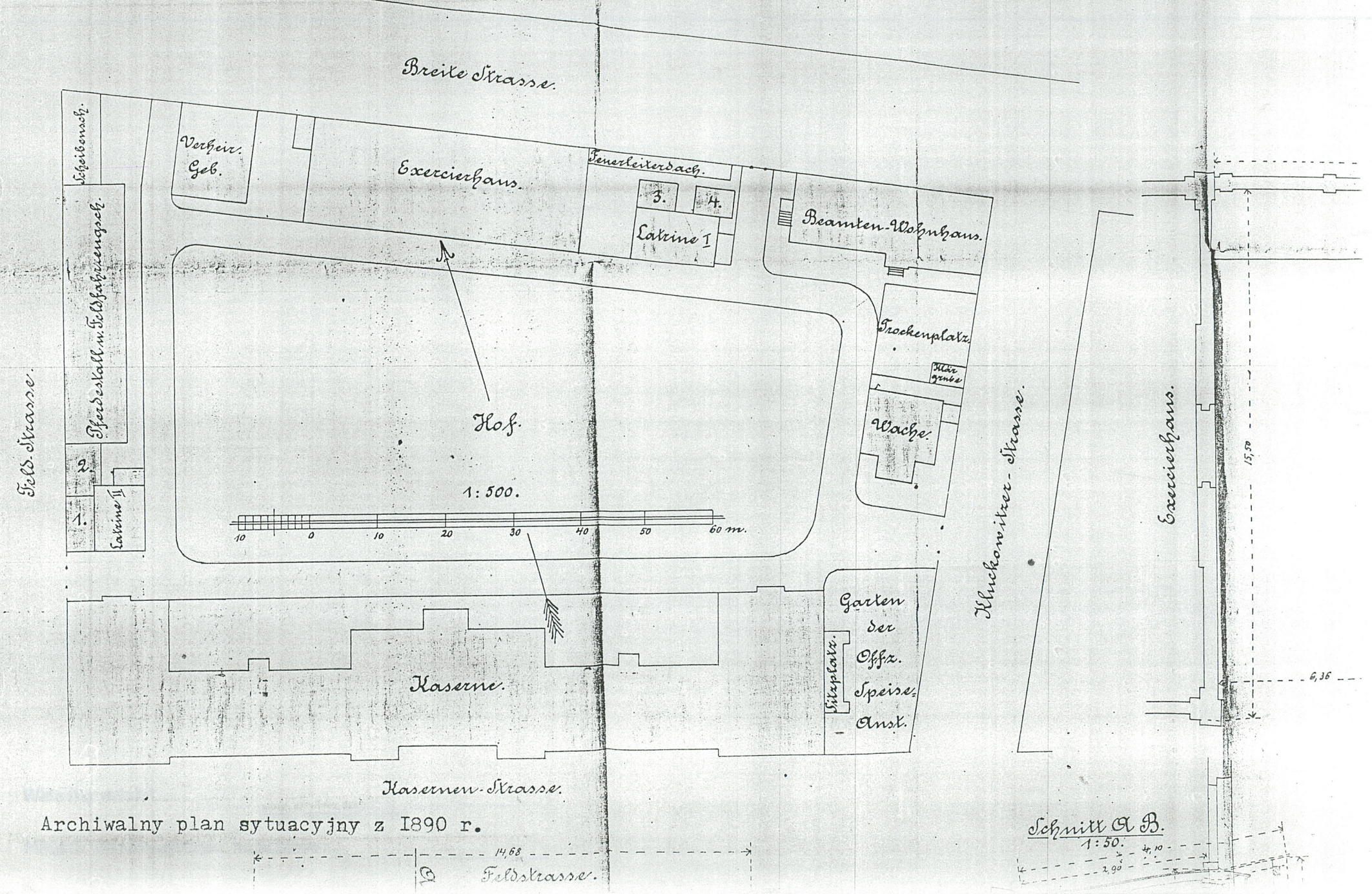
1. Obergeschloß



Ausgeführt in der Zeit vom 1. April 1890 bis 1. September 1892
unter dem Königlich Garnison-Variationspector, Barnath Weltman,
und dem Königlich Garnison-Variationspector Neumann nach Kaafo-
gabe des Entwerfers des Königl. Garnison-Variationspector Wroch vom
24. April 1886 durch den Königl. Negierungsmannmeister Lichten.

Zeichnung zur Errichtung von vier Kompanie-Wagenschuppen im Infanterie-Kasernement zu Be^{IV}

Lageplan.



Archiwalny plan sytuacyjny z 1890 r.

14,68

Feldstrasse.