

OŚRODEK DOKUMENTACJI ZABYTEKÓW W WARSZAWIE

KARTA EWIDENCYJNA ZABYTEKÓW
ARCHITEKTURY I BUDOWNICTWA

A B C D E F G H I J K L L M N O P R S T U V W X Y Z

Nr

ŚLĄSKIE

635

1. Obiekt

38/1

KOSZARY - BUDYNEK MIESZKALNY URZĘDNIKÓW
OBECNIE BUDYNEK BIUROWY

2. Czas powstania
1896 rok

3. Miejscowość
BYTOM

11. Zdjęcie rzut/przekrój/sytuacja/orientacja



4. Adres

Bytom
ul. Stefana Żeromskiego 44

nr hipoteczny KW

5. Przynależność administracyjna
województwo katowickie
gmina Bytom

pow. miejski BYTOM

6. Poprzednie nazwy miejscowości

Beuthen O.S.

7. Przynależność administracyjna
przed 1 VI 1975

województwo katowickie
powiat miasto wydzielone

8. Właściciel i jego adres
Skarb Państwa

9. Użytkownik i jego adres

PEBEKA S. A.
Przedsiębiorstwo Budowy
Kopalń w Bytomiu
Spółka Akcyjna
ul. Katowicka 18
Bytom

10. Rejestr zabytków

Nr
data

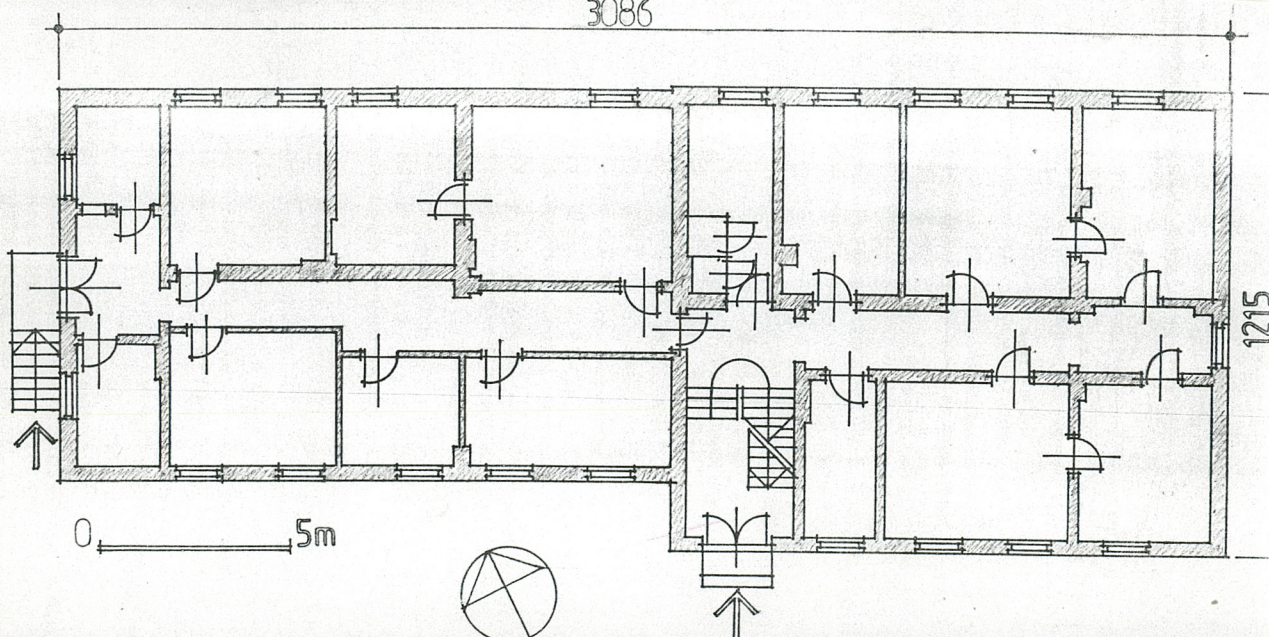
3086

3

1.fasada

2.rzut parteru

3.orientacja



12. Autorzy, historia obiektu, określenie stylu

Budynek mieszkalny urzędników wchodził w skład zabudowy koszar wzniesionych w **stylu neogotyckim** według projektu Królewskiego Górniczego Inspektora Budowlanego Brocka z 1890 roku.

Projekt ten w latach 1890-1892 poddany był kontroli Królewskich Garnizonowych Inspektorów Budowlanych Weltmana i Neumanna - został zatwierdzony 24 kwietnia 1896 roku przez Królewskiego Rządowego Budowniczego Lichnera..

Budynki zgrupowane były wokół placu zbliżonego do prostokąta. Południowy bok placu ramował duży budynek koszar, na wschód od niego znajdował się niewielki ogród, powyżej wzdłuż wschodniego boku dziedzińca usytuowane były budynki wartowni z aresztem i budynek mieszkalny urzędników. Wzdłuż północnego boku dziedzińca usytuowane były latryny i dom ćwiczeń. Bok zachodni zajmowały stajnie i wybieg dla koni.

W 1905 roku w całym zespole wprowadzono kanalizację.

W latach pięćdziesiątych XX wieku budynek mieszkalny urzędników adaptowano na cele biurowe.

13. Opis (sytuacja, materiał i konstrukcja, rzut, bryła, elewacje, wnętrza, wyposażenie, instalacje)

Sytuacja - budynek usytuowany w centrum Bytomia, na północny wschód od Rynku, fasadą na północny wschód wzdłuż ulicy Żeromskiego Od tyłu podwórze gospodarcze.

Konstrukcja ścian - budynek murowany z cegły, fundamenty z kamienia - dolomitu

Stropy, sklepienia - nad piwnicą stropy odcinkowe Kleina, w pozostałych pomieszczeniach płaskie drewniane

Więźba dachowa - drewniana, słupowo-kleszczowa z dwoma zastrzałami

Pokrycie dachu - dach kryty papą

Podłogi, posadzki - w pomieszczeniach podłogi drewniane pokryte linoleum, w korytarzu lastriko

Schody - zewewnętrzne - jednobiegowe, betonowe; wewnętrzne - *główna klatka schodowa* - dwubiegowe, z metalową balustradą, stopnice granitowe; *schody do piwnicy* - jednobiegowe, granitowe

Drzwi - zewewnętrzne - w elewacji bocznej - wtórne, o konstrukcji metalowej, przeszkłone, dwuskrzydłowe, zamknięte prosto, z nadświetlem zamkniętym łukiem odcinkowym, drzwi na zawiasach czopowych; w elewacji tylnej - drewniane, przeszkłone, o konstrukcji ramowo-płycinowej, dwuskrzydłowe, zamknięte prosto, z nadświetlem zamkniętym łukiem odcinkowym, drzwi na zawiasach czopowych; drzwi we wnętrzu - drewniane, pełne, o konstrukcji ramowo-płycinach, zamknięte prosto, z drewnianym ościeżami, drzwi na zawiasach czopowych

Okna - drewniane, skrzynkowe, dwudzielne trójpoziomowe, z nadświetleniem zamknięte łukiem odcinkowym, dwudzielne trójpoziomowe zamknięte łukiem odcinkowym oraz dwudzielne dwupoziomowe zamknięte łukiem odcinkowym

Rzut - budynek na rzucie prostokąta, dwutraktowy, o systemie korytarzowym

Bryła - zwarta; budynek złożony z dwóch części. Jedna część dwukondygnacyjna, podpiwniczona, z poddaszem; druga część trójkondygnacyjna niepodpiwniczona

Elewacja od ulicy Żeromskiego - dziesięcioosiowa, złożona z dwóch części. *Część pierwsza* - pięcioosiowa, z cokołem i kondygnacjami wydzielonymi ceglanyymi gzymsami. W partii cokołowej okienka piwniczne. Górna kondygnacja z małymi okienkami strychowymi. Okna zamknięte łukiem odcinkowym, osadzone w uskokowych wnękach. *Część druga* - pięcioosiowa; gzyms nad cokołem i parterem. Okna zamknięte łukiem odcinkowym osadzone w uskokowych wnękach. W zwieńczeniu obu części ceglany gzyms konsolkowy. Naroża obu części ujęte w nadwieszono słupki wsparte na ceglanych uskokowych konsolkach.

Elewacja boczna od podwórza - trójosiowa, z wejściem na osi środkowej. Wydzielony ceglany cokół, nad pierwszą kondygnacją i w zwieńczeniu ceglany gzyms. Okna pierwszej i drugiej kondygnacji w uskokowych, ceglanych wnękach.

14. <i>Kubatura</i>	15. <i>Powierzchnia użytkowa</i>	16. <i>Przeznaczenie pierwotne</i>	17. <i>Użytkowanie obecne</i>
3883,1 m ³	970,24 m ²	budynek koszarowy	budynek biurowy
18. <i>Prace budowlane i konserwatorskie ich przebieg i dokumentacja</i>		19. <i>Stan zachowania (fundamenty, ściany zewnętrzne, ściany wewnętrzne, sklepienia, stropy, konstrukcje dachowe, pokrycie dachu, wyposażenie i instalacje)</i>	
Adaptacja budynku na cele biurowe w latach pięćdziesiątych XX wieku. W latach dziewięćdziesiątych wymiana ogrzewania piecowego na c.o.		Fundamenty - stan dobry Ściany zewnętrzne i wewnętrzne - stan dobry - ceglana elewacja zewnętrzna niewłaściwie pomalowana farbą Stropy - stan dobry Konstrukcje dachowe i pokrycie dachu - stan dobry Wyposażenie, instalacje - stan dobry	
		20. <i>Najpilniejsze postulaty konserwatorskie</i>	
		Oczyszczenie elewacji ceglanej z farby. Wymiana drzwi wejściowych na drzwi harmonizujące z zabytkowym charakterem budynku.	

21. Akta archiwalne (rodzaj akt, numery i miejsce przechowywania)

- Akta budowlane w Archiwum Wydziału Architektury Urzędu Miejskiego w Bytomiu
(numer inwentarzowy 1655)

24. Uwagi różne

25. Opracował

tekst	mgr Magdalena Łabuz	październik 1996 roku
plany, rysunki	arch. Stanisław Łabuz	październik 1996 roku
zdjęcia, fotografie	mgr Magdalena Łabuz	październik 1996 roku
miejsca przechowywania negatywów Archiwum Wojewódzkiego Konserwatora Zabytków w Katowicach		

Karta po wypełnieniu podlega ochronie na podstawie przepisu prawa autorskiego.

22. Bibliografia

26. Adnotacje o inspekcjach, informacje o zmianach (daty, imiona i nazwiska wypełniających)

23. Źródła ikonograficzne i fotografia (rodzaj, miejsce przechowywania, sygnatury)

27. Załączniki

4

WKŁADKA DO KARTY EWIDENCYJNEJ ZABYTKÓW ARCHITEKTURY I BUDOWNICTWA
ZAŁĄCZNIK NR 1

1. <i>Miejscowość</i> BYTOM ul. Stefana Żeromskiego 44	2. <i>Obiekt</i> KOSZARY - BUDYNEK MIESZKALNY URZĘDNIKÓW OBECNIE BUDYNEK BIUROWY	3. <i>Zawartość wkładki</i> Ciąg dalszy punktu 13 - opis obiektu
----------------------------------------------------------------------------	------------------------------------------------------------------------------------------------------	---------------------------------------------------------------------

Ciąg dalszy punktu 13 - opis obiektu

Elewacja boczna od ulicy Korfanteo - jednoosiowa; wydzielony ceglany cokół, między kondygnacjami i w zwieńczeniu ceglane gzymsy. Okno na osi środkowej w ceglanej uskokowej wnęcie. Okno w drugiej kondygnacji zablendowane.

Elewacja tylna od podwórza - złożona z dwóch części. *Część pierwsza* - pięcioosiowa, nieco cofnięta w stosunku do drugiej; wydzielony ceglany cokół. Nad pierwszą kondygnacją i w zwieńczeniu ceglane gzymsy. Gzyms wieńczący rozbudowany, konsolkowy. Okna drugiej i trzeciej kondygnacji cofnięte uskokowo. Pod oknami pierwszej kondygnacji ceglane płyciny. *Część druga* - pięcioosiowa, z ryzalitem z wejściem na pierwszej osi. Nad wejściem we wnęcie ceglanej wysokiej na dwie kondygnacje zamkniętej łukiem odcinkowym, po dwa okienka. Cokół wydzielony gzymsem. Między kondygnacjami i w zwieńczeniu gzymsy. Gzyms wieńczący - konsolkowy. Okna w ceglanych uskokowych wnękach.

Wnętrze - częściowo zachowany pierwotny układ pomieszczeń, brak wystroju

Instalacje - wodno-kanalizacyjna, elektryczna, centralne ogrzewanie

1. Miejscowość

Bytom ul. Żeromskiego 44

2. Obiekt (nazwa jak w karcie)

koszary dom mieszkalny
urzędników ob. bud. biurowy

3. Zawartość wkładki (nazwa obiektu lub materiału uzupełniającego)

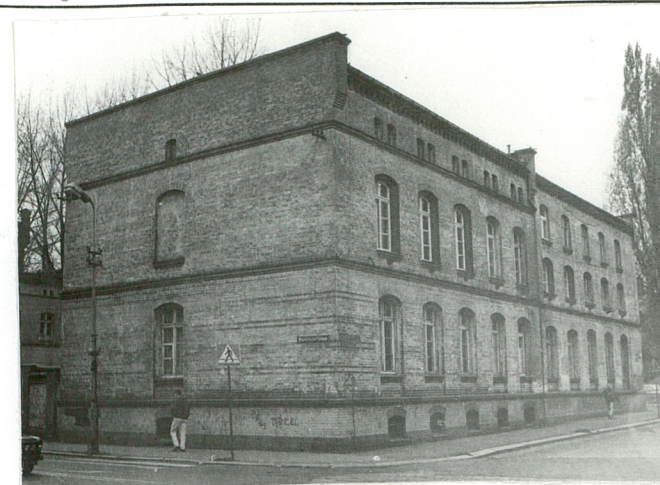
zdjęcia , sytuacja



elewacja tylna



elewacja tylna



widok ogólny



elewacja tylna



elewacja frontowa

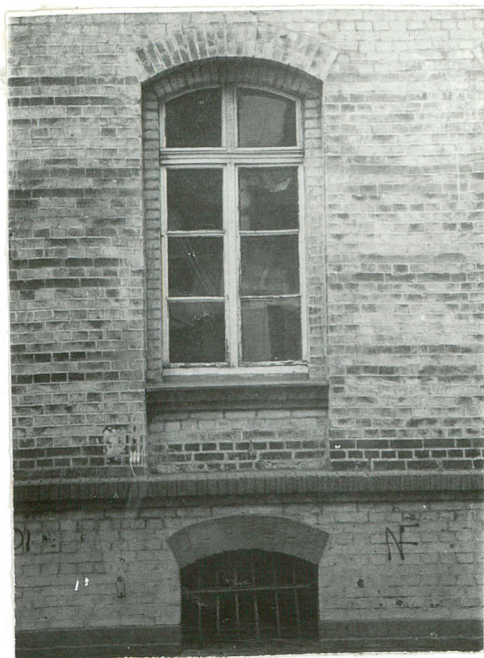


drzwi w elewacji tylnej

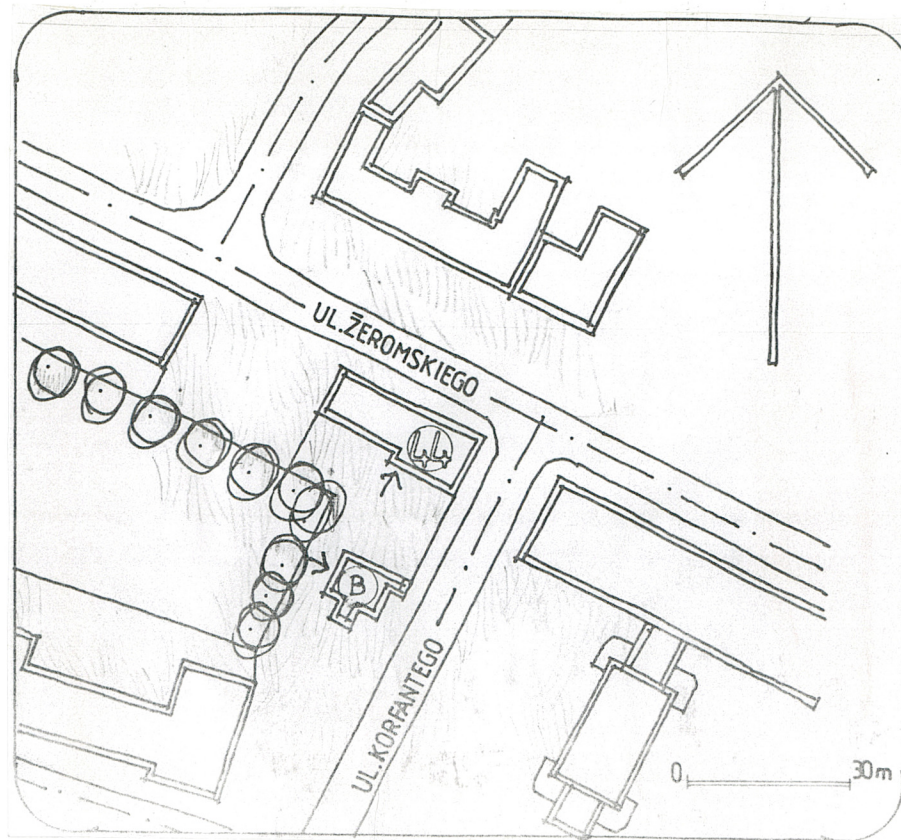
mgr Magdalena Łabuz X 96 r.

Wkładkę założył:
(imię, nazwisko, data)

Miejsce przechowywania negatywów: Archiwum WKZ Katowice



okno



sytuacja

1. Miejscowość

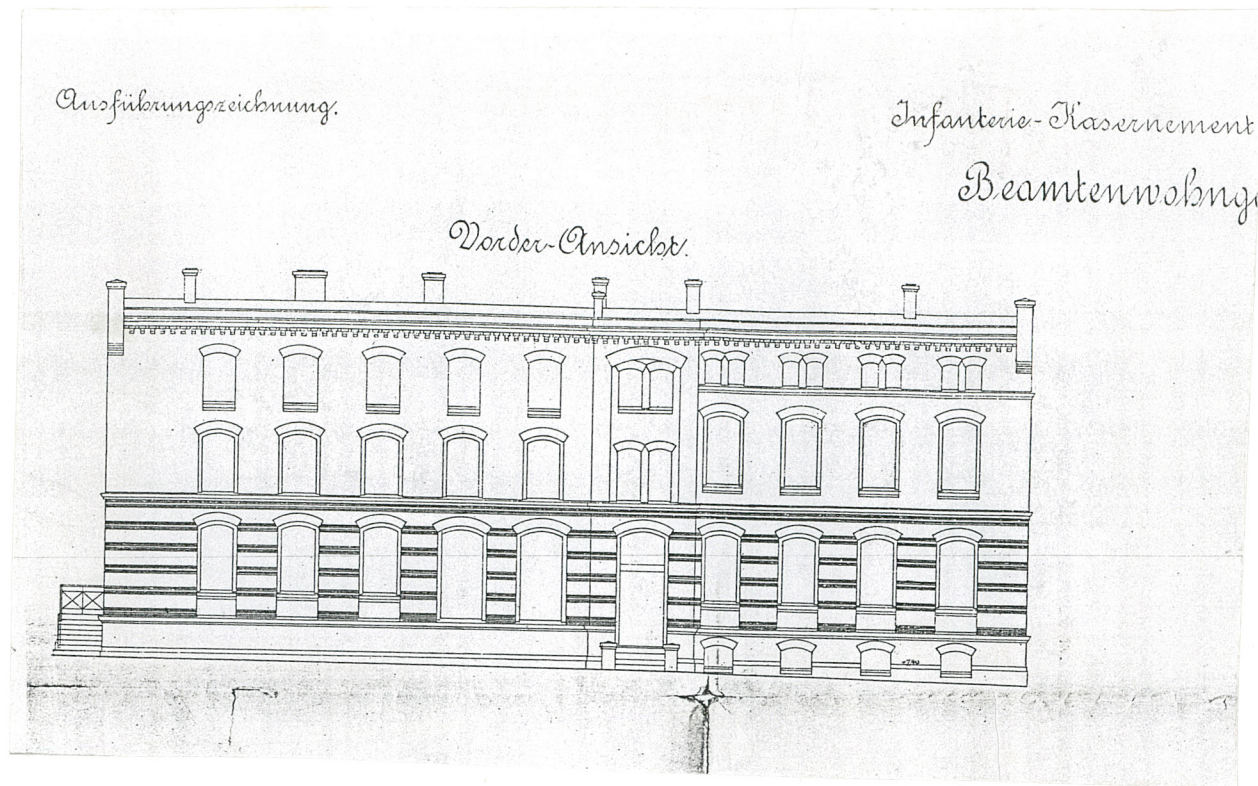
Bytom ul. Żeromskiego 44

2. Obiekt (nazwa jak w karcie)

koszary-dom mieszkalny
urzędników ob.bud.biurowy

3. Zawartość wkładki (nazwa obiektu lub materiału uzupełniającego)

plany archiwalne z 1890 r.



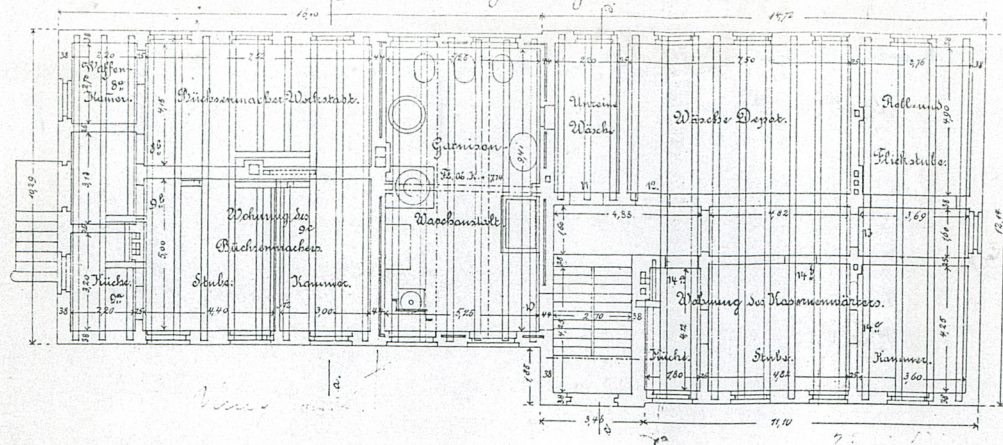
elewacja od podwórza

mgr Magdalena Labuz X 96 r.

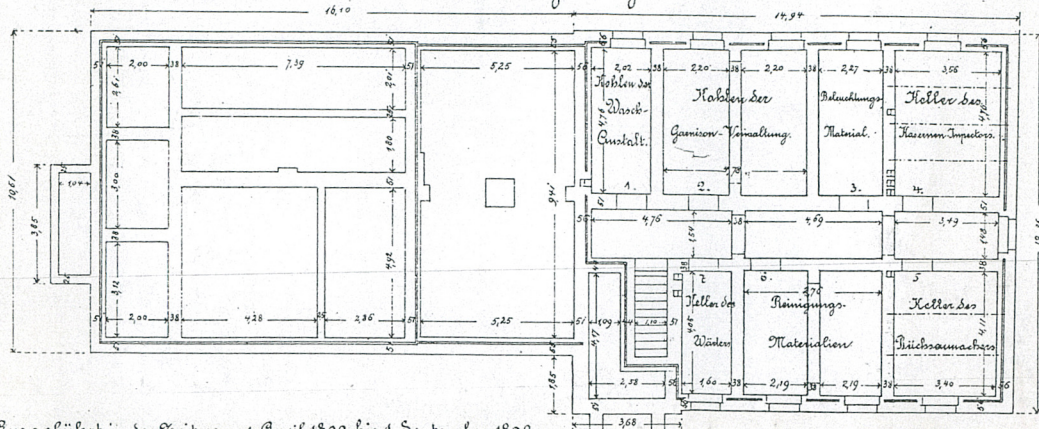
Wkładkę założył:
(imię, nazwisko, data)

Miejsce przechowywania negatywów: Archiwum WKZ Katowice

Erdgeschoss.



Kellergergesch.

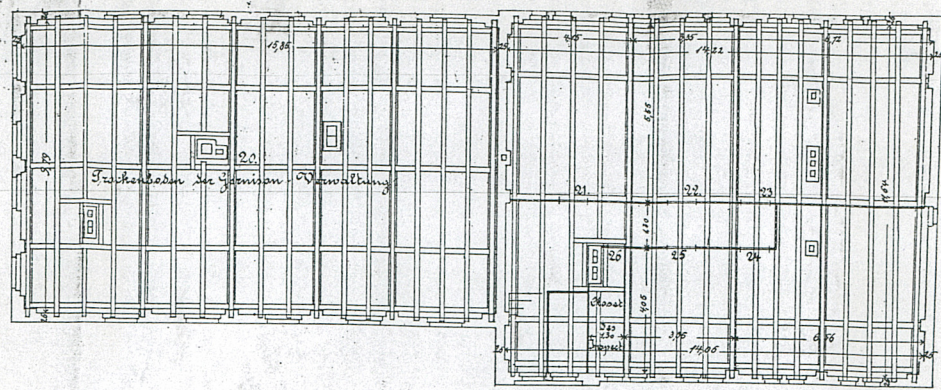


Anges. führt in der Zeit vom 1. April 1890. bis 1. September 1892 unter dem Königl. Garnison-Bauinspector Baurath Veltmann und dem Königl. Garnison-Bauinspector Kemmann nach Maßgabe des Entwurfes des Königl. Garnison-Bauinspectors Brodke vom 24. April 1886 durch den Königl. Regierungs-Baumeister Lichner.

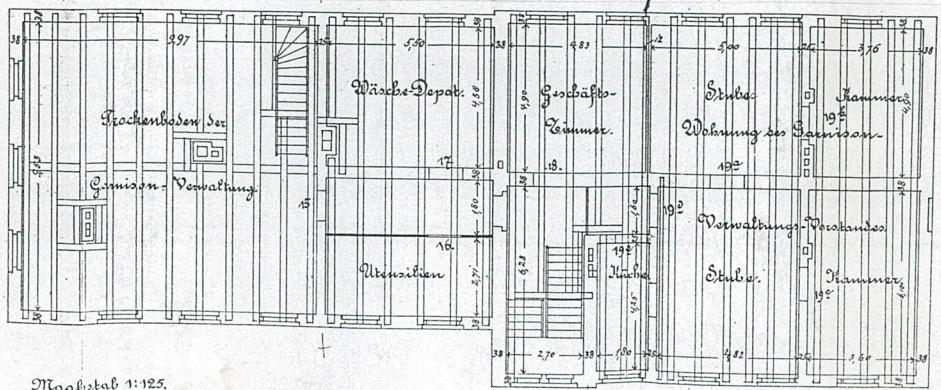
Gedruckt
Breslau, den 15. Januar 1894.
v. Steinberg.
Führer des Bauwerks.

rzut piwnic i parteru

Dachgeschoss.



1. Obergeschoss.



Maafstabs 1:125.

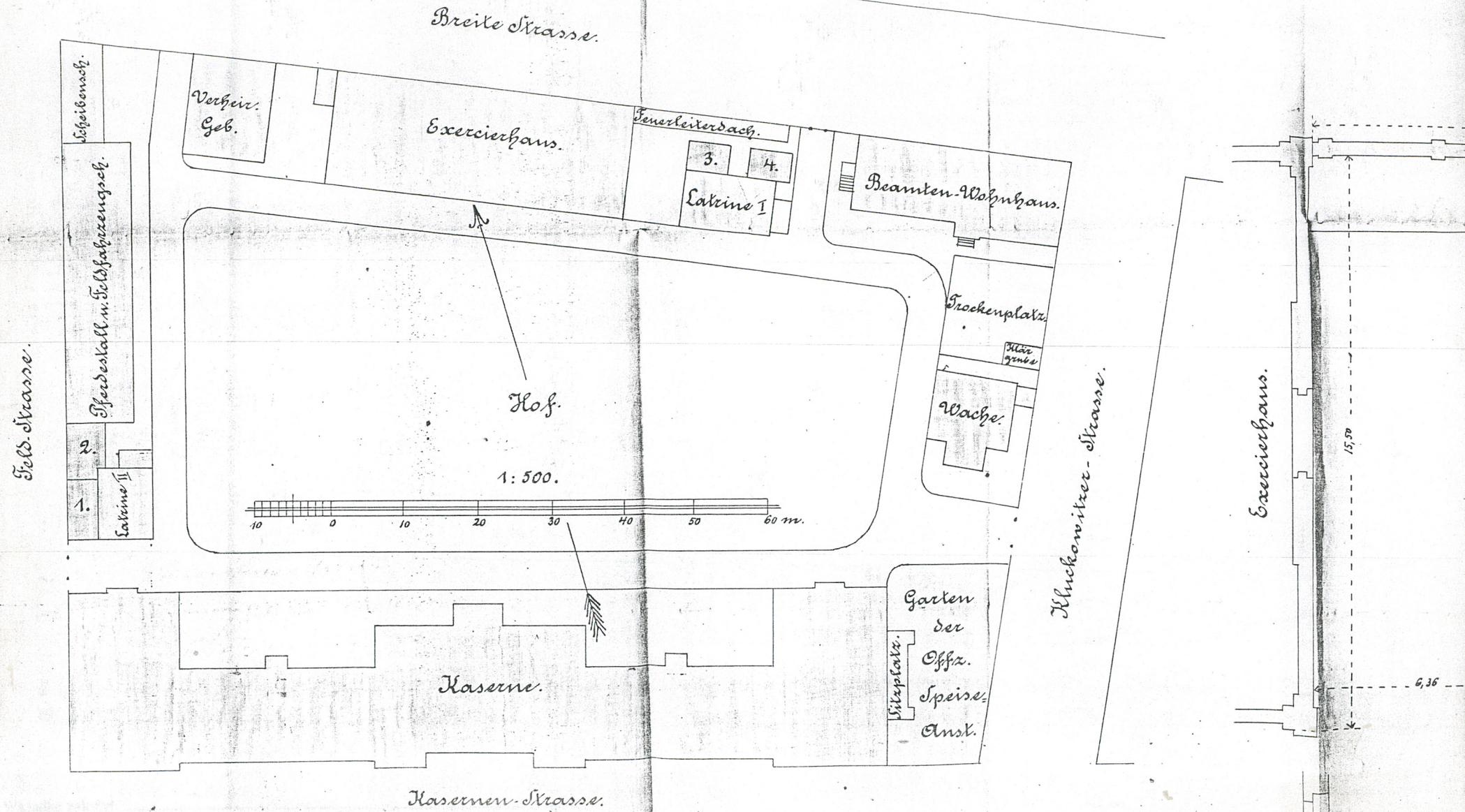
Die Abestimmung mit der Aufzeichnung des
Gleitz, den 10. December 1893.

v. Lichner
Garnison-Bauinspector

rzut górnej kondygnacji i strychu

Zeichnung zur Errichtung von vier Kompanie-Wagenschuppen im Infanterie-Kasernement zu Be

Lageplan.



Archiwalny plan sytuacyjny z 1890 r.

Schnitt A B.

1:50.

14,68

Feldstrasse.