

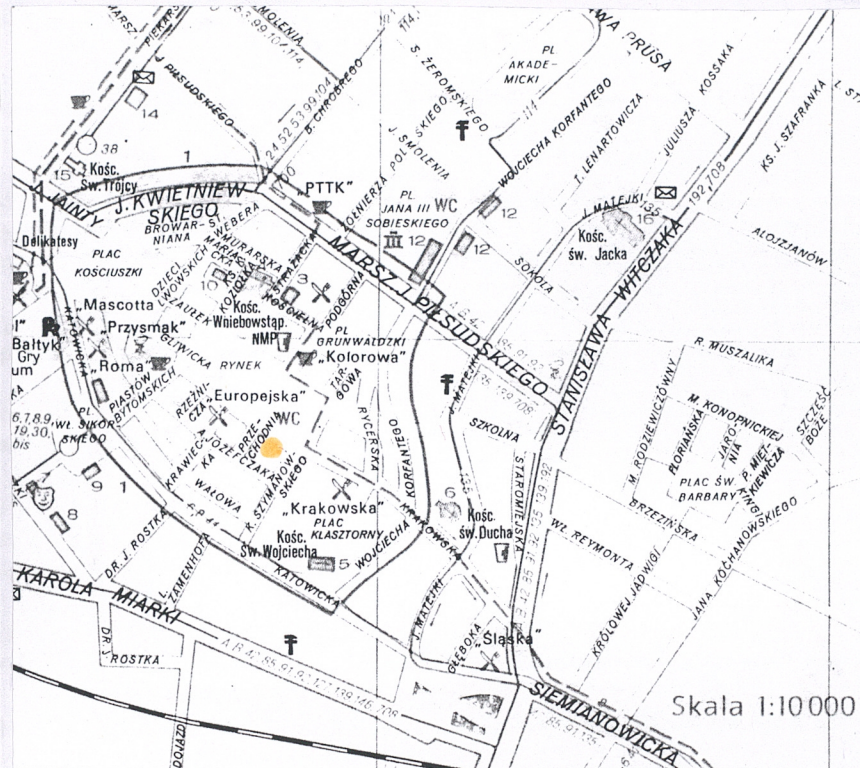
1. Obiekt

DOM MIESZKALNY - KAMENICA

2. Czas powstania
1909 rok

3. Miejscowość
BYTOM

11. Zdjęcie rzut przekrój sytuacja orientacja



1 - FASADA
2 - ORIENTACJA

4. Adres
BYTOM
RYNEK 21

nr hipoteczny
Księga Wieczysta
Działka
87

5. Przynależność administracyjna
województwo śląskie
powiat Bytom
gmina Bytom

6. Poprzednie nazwy miejscowości
Beuthen O. S.

7. Przynależność administracyjna
przed 31 grudnia 1998
województwo katowickie

8. Właściciel i jego adres
Gmina Miejska Bytom

9. Użytkownik i jego adres
Administrator
Zakład Budynków Miejskich
ulica Kolejowa 2a, Bytom

10. Rejestr zabytków
Nr
data A/126/04 z 24.10.2004

12. Autorzy, historia obiektu, określenie stylu

Poprzedni właściciele posesji odnotowani w aktach budowlanych:

- 1858 i 1875 rok – figuruje David Freudenthal
- 1888 rok – jako właściciel figuruje Jaworski, dokumentacja przebudowy podpisana przez C. Müllera, przedsiębiorcę budowlanego
- 1904 rok – właścicielem zostaje F. Kaluza, mistrz krawiecki; posesja stanowi jego własność do 1945 roku
- 1909 rok – Kaluza przystępuje do budowy nowego budynku według projektu z lutego 1909 roku. Projektantem i budowniczym budynku był Karol Mainka, mistrz murarski. Prace instalacyjne wodno-kanalizacyjne zaprojektował i wykonał Josef Kozlik. Firma blacharstwo budowlane i przedsiębiorstwo instalacyjne w Bytomiu (projekt z 13 sierpnia 1909 roku)
- 1913 rok – przebudowa czwartego piętra w części dachowej według projektu Carla Mainki
- 1931 rok – projekt zmiany witryny sklepowej w części parterowej budynku – dzierżawca sklepu N. Skrzypczyk

Budynek wzniesiony w stylu secesyjnym.

13. Opis (sytuacja, materiał i konstrukcja, rzut, bryła, elewacje, wnętrze, wyposażenie, instalacje)

Sytuacja – budynek usytuowany w centrum Bytomia, w południowej pierzei rynku, w zwartej zabudowie. Budynek elewacją zwrócony na północ, składa się z budynku głównego od frontu działki przy rynku i bocznego skrzydła oficyny, dobudowanego od tyłu nieruchomości. Działka zbliżona kształtem do prostokąta, krótszym bokiem przylegająca do rynku. Od południa wzdłuż działki przebiega ulica Przechodnia, łącząca rynek z ulicą Józefczaka

Materiał, konstrukcja, technika – budynek murowany z cegły pełnej, w piwnicach ściany murowane z cegły i kamienia, lica elewacji ceglane, parter częściowo tynkowany, detal architektoniczny sztukatorski i ceramiczny

Sklepienia, stropy – w piwnicy w budynku głównym – strop żelbetowy płytowo-żebrowy; w piwnicy w budynku oficyny – strop odcinkowy ceramiczny na blokach stalowych; nad parterem i piętrami – stropy konstrukcji żelbetowej, jedynie między ostatnimi kondygnacjami a poddaszem stropy drewniane belkowe z podsufitką

Wieżba dachowa – w budynku głównym i w oficynie drewniana, o konstrukcji płatwiowo-kleszczowej

Pokrycie dachu – w budynku głównym dach kryty papą, w oficynie część dachu kryta papą, część budynku kryta blachą ocynkowaną oraz fragment dachówką ceramiczną karpiówką ułożoną w koronkę

Podłogi, posadzki – w piwnicach posadzki cementowe, w części ceglane; na parterze – płytki ceramiczne, PCV i lastriko; na piętrze – podłogi z desek i parkiet; przesłonięte wykładziną bądź PCV na klatce schodowej – mozaika lastrikowa – oryginalna, w prostokątnym polu wydzielonym czerwonym pasem motyw czerwono-czarnej gwiazdy

Schody wewnętrzne w budynku głównym – jednobiegowe, zabiegowe, o konstrukcji żelbetowej, stopnice betonowe, pokryte farbą, balustrada schodów ozdobna, kuta, stalowa, pochwyty drewniane; **schody do piwnicy** – ceglane, jednobiegowe, z podestami drewnianymi

Schody w budynku oficyny – jednobiegowe, zabiegowe, o konstrukcji stalowej, belkowe, stopnice drewniane, wyłożone gumolitem, podesty kondygnacji stalowo-betonowe

Okna w budynku głównym – w mieszkaniach drewniane o konstrukcji skrzynkowej, na klatce schodowej drewniane o konstrukcji krosnowej; okna o zróżnicowanych podziałach. **Okna w elewacji frontowej** – w drugiej kondygnacji dwudzielne, dwupoziomowe; w trzeciej, czwartej i piątej kondygnacji dwudzielne, trzypoziomowe (okno balkonowe na drugiej osi trzeciej kondygnacji wtórnie wymienione na jednodzielną, trzypoziomową); okna w szczycie trzydzielną, jednopoziomową, zamkniętą fragmentem łuku odcinkowego. **Okna w elewacji bocznej zachodniej** – na pierwszej i trzeciej osi jednodzielną, dwupoziomową, z dekoracyjnymi drobnymi szprosami nałożonymi na szyby. **Okna w elewacji tylnej** – trójdzielne, z dwudzielnym nadświetlem, w drugiej kondygnacji dwudzielne z trójdzielnym nadświetlem; w łączniku okna dwu- i trójdzielne, dwu- i trzypoziomowe

Okna w oficynie czterokondygnacyjnej – dwudzielne, trzypoziomowe, jedynie na pierwszej, piątej i szóstej osi okna jednodzielną, trzypoziomową

Okna w oficynie dwukondygnacyjnej – w elewacji północnej – dwudzielne, dwupoziomowe, w parterze wtórna witryna jednodzielną, jednopoziomową, metalową; w elewacji bocznej zachodniej – dwudzielne, trzypoziomowe, z dekoracją snycerską; w elewacji tylnej południowej – dwudzielne, dwupoziomowe, z dekoracją snycerską; w elewacji wschodniej – wtórne, małe, zakratowane okienko

Drzwi w budynku głównym – drzwi wejściowe w elewacji tylnej – wtórne, drewniane, jednoskrzydłowe, obite deskami w układzie pionowym, zawiasy czopowe; drzwi do mieszkań – wtórne, zróżnicowane, jednopłytowe, wiórowe, obite listwami boazerijnymi, jednoskrzydłowe, zawiasy czopowe; drzwi z klatki schodowej do sklepu – stalowe, jednoskrzydłowe, zawiasy pasowe; drzwi do piwnicy – drewniane, dwuskrzydłowe, o konstrukcji ramowo-płycinowej, cztery płyciny na skrzydło, zawiasy czopowe

- Ciąg dalszy opisu obiektu na wkładce nr 1 -

<p>14. Kubatura</p> <p>7.579,07 m³</p>	<p>15. Powierzchnia użytkowa</p> <p>1.472,65 m²</p>	<p>16. Przeznaczenie pierwotne</p> <p>Mieszkalno-usługowe</p>	<p>17. Użytkowanie obecne</p> <p>Mieszkalno-usługowe</p>
<p>18. Prace budowlane i konserwatorskie, ich przebieg i dokumentacja</p> <p>W budynku przeprowadzano bieżące remonty zachowawcze</p> <ul style="list-style-type: none"> • 1998 rok – zezwolenie WKZ w Katowicach nr 1219/125/98 na remont i modernizację sklepu według projektu Pracowni Projektowej Design Studio (ulica Didura w Bytomiu); • 1998 rok – zezwolenie WKZ nr 1239/145/98 na remont budynku według projektu Pracowni Projektowej Design Studio (ulica Didura w Bytomiu); - do prac nie przystąpiono; • 2001 rok – zezwolenie nr 1441/221/01 przedłużenie ważności wcześniejszego z 1998 r. zezwolenia WKZ – na remont budynku; • 2003 rok – nakaz Powiatowego Inspektoratu Nadzoru Budowlanego (PINB-IV-7356/152/2003) wykonania przez ZBM w Bytomiu ekspertyzy technicznej dotyczącej uszkodzeń budynku; • 2003 rok – zgoda ZBM (pismo TT/5862/03) na przebudowę lokalu nr 3 w celu likwidacji barier dla niepełnosprawnych; • 2003 rok – zgoda ZBM (pismo TT/1726/03) na wymianę kafelek w lokalu nr 1; likwidacji barier dla niepełnosprawnych; • 2004 rok – decyzja Powiatowego Inspektoratu Nadzoru Budowlanego (PINB-IV-7356/152/2003/2004) w sprawie usunięcia pęknięć ścian na skutek szkód górniczych; • 2004 rok – pozwolenie WKZ nr 60/04 na remont budynku według niezrealizowanego do tej pory projektu budowlanego z 1998 roku 		<p>19. Stan zachowania (fundamenty, ściany zewnętrzne, ściany wewnętrzne, sklepienia, stropy, konstrukcje dachowe, pokrycie dachu, wyposażenie i instalacje)</p> <p><u>Ściany zewnętrzne i wewnętrzne:</u></p> <ul style="list-style-type: none"> • w piwnicach od ulicy Przechodniej – zawilgocenia, w części nadproży oficyny spękania • spękania ścian w wyniku szkód górniczych <p><u>Sklepienia, stropy</u> – stan dobry</p> <p><u>Wieżba dachowa</u> – wymaga konserwacji, widoczne ślady zalań, a w budynku głównym także po pożarze</p> <p><u>Pokrycie dachu</u> – w wielu miejscach nieszczelne; lukarny dachowe w złym stanie technicznym, nieszczelne</p> <p><u>Obróbki blacharskie</u> – stan zły, do wymiany</p> <p><u>Wyposażenie</u> – stolarka, schody i balkony – stan średni, naturalne zużycie</p> <p><u>Instalacje</u> – stan średni – naturalne zużycie</p> <p>20. Najpilniejsze postulaty konserwatorskie</p> <p>Remont kapitalny budynku obejmujący:</p> <ul style="list-style-type: none"> • wykonanie izolacji i osuszenie ścian budynku • klejenie spękań ścian • częściową wymianę wieżby dachowej i jej konserwacja • remont pokrycia dachowego i wymiana obróbek blacharskich • konserwację stolarki okiennej i drzwiowej • remont i częściową wymianę zużytej instalacji 	

21. Akta archiwalne (rodzaj akt, numery i miejsce przechowywania)

- Akta budowlane w Archiwum Miejskim w Urzędzie Miejskim w Bytomiu przy ulicy Parkowej 2
- Projekt budowlany remontu Bytom Rynek 21, Pracownia Projektowa „Design Studio” w Archiwum Śląskiego Wojewódzkiego Konserwatora Zabytków w Katowicach – sygnatura 7500
- Z. Beirsdorf, L. Danilczyk, *Bytom. Studium urbanistyczno-konserwatorskie*, PP PKZ Kraków 1985 – w Archiwum Śląskiego Wojewódzkiego Konserwatora Zabytków w Katowicach – sygnatury od 2107/IV do 2118/IV
- L. Danilczyk, M. Kasprzyk, *Aktualizacja część konserwatorskiej Studium Urbanistyczno-Historycznego z 1998 roku*, PKZ Arkona sp. z o.o., 1998 rok – w Archiwum Śląskiego Wojewódzkiego Konserwatora Zabytków w Katowicach – sygnatury 8265, 8266, 8267
- Z. Beiresdorf, *Spis zabytków architektury drugiej połowy XIX – XX wieku* – w Archiwum Śląskiego Wojewódzkiego Konserwatora Zabytków w Katowicach – sygnatura 1802/III
- L. Koł, E. Kornacka, D. Giczewski, *Projekt architektoniczno-budowlany modernizacji sklepu sportowego Boyc* w Archiwum Śląskiego Wojewódzkiego Konserwatora Zabytków w Katowicach – sygnatura 7755

22. Bibliografia

Opracowania ogólne

- Jan Drabina, *Historia Bytomia*, Bytom 1994
- *Bytom. Zarys dziejów miasta*. Praca zbiorowa pod redakcją Wacława Długoborskiego, Kraków 1979
- *Dziesięć wieków Bytomia*. Szkice z dziejów miasta i ziemi bytomskiej. Pod redakcją Franciszka Ryszki, Stalinogród 1956

Wzmianki o obiekcie

- Ariana Gano-Kotula, *Architektura śródmieścia Bytomia*, Gliwice 1995

23. Źródła ikonograficzne i fotografia (rodzaj, miejsce przechowywania, sygnatury)

- Ariana Gano-Kotula, *Architektura śródmieścia Bytomia*, Gliwice 1995
- Z. Beirsdorf, L. Danilczyk, *Bytom. Studium urbanistyczno-konserwatorskie*, PP PKZ Kraków 1985 – w Archiwum Śląskiego Wojewódzkiego Konserwatora Zabytków w Katowicach – sygnatury od 2107/IV do 2118/IV
- Zdjęcia planów sytuacyjnych rynku w Bytomiu w Archiwum Śląskiego Wojewódzkiego Konserwatora Zabytków w Katowicach – sygnatury 842, 10141

24. Uwagi różne

25. Opracował

tekst	Magdalena Łabuz	maj 2004 roku
plany, rysunki	Magdalena Łabuz	maj 2004 roku
zdjęcia, fotografie	Magdalena Łabuz	maj 2004 roku
miejsca przechowywania negatywów archiwum autora		

Łabuz

Karta po wypełnieniu podlega ochronie na podstawie przepisu prawa autorskiego.

26. Adnotacje o inspekcjach, informacje o zmianach (daty, imiona i nazwiska wypełniających)

27. Załączniki

9 WKŁADEK

1. <i>Miejscowość</i>	2. <i>Obiekt</i>	3. <i>Zawartość wkładki</i>
BYTOM - RYNEK 21	DOM MIESZKALNY - KAMIENICA	CIĄG DALSZY OPISU OBIEKTU

Ciąg dalszy punktu 13 – opis obiektu

Drzwi w oficynie czterokondygnacyjnej – drzwi wejściowe – wtórne, drewniane, o konstrukcji ramowo-płycinowej, jednoskrzydłowe, trzy płyciny na skrzydło, zawiasy czopowe oraz drzwi stalowe, półotaskrzydłowe, zawiasy czopowe; drzwi we wnętrzu oficyn – do mieszkań drzwi wtórne, jednoskrzydłowe, zróżnicowane, jednopłytowe wiórowe, obite listwami boazerijnymi; drzwi na poddasze – drewniane, o konstrukcji ramowo-płycinowej, pełne, trzy płyciny na skrzydło, jednoskrzydłowe, zawiasy czopowe, z szerokimi drewnianymi ościeżami; drzwi do piwnicy – drewniane, o konstrukcji ramowo-płycinowej, pełne, cztery płyciny na skrzydło, zawiasy czopowe; drzwi w mieszkaniach – drewniane, jednoskrzydłowe, o konstrukcji ramowo-płycinowej, część drzwi częściowo szklonych, część wymienionych na współczesne, zawiasy czopowe

Rzut – rzut budynku nieregularny, niesymetryczny. Budynek główny na rzucie prostokąta, dwutraktowy, z wydzielonym wewnętrznym traktem korytarzowym, układ pomieszczeń pierwotnie amfiladowy, obecnie korytarzowo-amfiladowy. Klatka schodowa w północno-wschodnim narożu. Oficina złożona z dwóch członów połączonych wspólną klatką schodową. Część oficyny przylegającej do budynku głównego jednotraktowa, z traktem korytarzowym przylegającym od wschodu. Układ pomieszczeń amfiladowy. Oficina zamykająca podwórze od południa dwutraktowa z traktem korytarzowym od wschodu, układ pomieszczeń amfiladowy

Bryła – rozczłonkowana, złożona z budynku głównego o zwartym gabarycie i oficyny złożonej z dwóch brył połączonych ze sobą wspólną klatką schodową. Budynek główny – pięciokondygnacyjny, z nieużytkowanym poddaszem, podpiwniczony, kryty dachem wielospadowym; część oficyny przylegająca do budynku głównego czterokondygnacyjna, podpiwniczona, z nieużytkowanym poddaszem, natomiast budynek przylegający do oficyny od południa jest dwukondygnacyjny, z częściowo użytkowanym poddaszem, podpiwniczony. Oficina kryta dachem wielospadowym

Elewacja frontowa – czteroosiowa, parter przebudowany, z dwoma współczesnymi ślusarskimi witrzynami, powyżej osie ujęte w ceglane lizeny zwieńczone prostokątnymi płycinami, w które wpisane są dekoracje kartuszone. W oknach dwóch osi środkowych trzeciej i czwartej kondygnacji - balkony z kutą metalową balustradą. Elewacja zwieńczona szczytem o falistej, wklęsło-wypukłej linii. Okna ujęte w opaski dla każdej kondygnacji inne. Okna w kondygnacji drugiej – w prostych profilowanych opaskach, z trzema uskokami, pod oknami dekoracja wpisana w prostokątne pole wydzielone przedłużeniem opasek. Dekoracja w formie trzech owalnych kartuszy, oddzielonych od siebie pionowymi pasami w formie zgeometryzowanej symetrycznej gałązki z liśćmi. Między oknami małe plakietki z dekoracją kartuszną. Okna w kondygnacji trzeciej – okna skrajne ujęte w szersze, proste opaski z naczółkami w formie belkowania, w górnej części boki opasek z dekoracją w formie zgeometryzowanych festonów. Pod oknami dekoracja w formie sześciu pionowych pasów z drobnym geometrycznym ornamentem. Okna centralne – balkonowe, ujęte w profilowane opaski, spięte kluczem. Okna kondygnacji czwartej – ujęte w szersze opaski z fazą, z uszakami, spięte kluczem. Pod oknami narożnymi prostokątne płyciny z bogatą dekoracją w formie kartusza umieszczonego centralnie, nad nim fragment girlandy, po bokach w owalnych polach płaskorzeźbione. Okna kondygnacji piątej – w profilowanych opaskach spiętych kluczem. Okna w szczycie – z dekoracją w formie girlandy pod oknami. Elewację wieńczy szczyt z gzymsem o miękkiej, falistej linii, centralnie na osi kartusz z datą 1909, ujęty w festony.

Elewacja boczna zachodnia – częściowo przesłonięta łącznikiem z budynkiem Rynek 22. Odsłonięty fragment czteroosiowy. Na pierwszej i trzeciej osi małe okienka do pomieszczeń gospodarczych, na czwartej osi duże okna klatki schodowej. Elewacja pozbawiona dekoracji, jedynie naroże zaakcentowane cegłą w kolorze białym (pozostała elewacja wykonana w cegle w kolorze czerwonym). Parter otynkowany, wydzielony ceglany gzymsem.

Elewacja tylna południowa – z dobudowanym budynkiem oficyny. Odsłonięty fragment dwuosiowy, na pierwszej osi wejście, druga oś skośna, połączona z oficyną. Pas narożny i wieńczący wykonany w białej cegle. Parter otynkowany, wydzielony gzymsem. Okna łącznika ujęte w opaski z białej cegły. Na wysokości drugiej kondygnacji łącznika trójkątny balkon z metalową balustradą.

Oficina złożona z dwóch brył cztero- i dwukondygnacyjnej połączonych klatką schodową.

Budynek czterokondygnacyjny – **elewacja zachodnia** – siedmioosiowa, wejście na siódmej osi, naroża zaokrąglone, siódma oś cofnięta uskokowo. Podziały pionowe w postaci lizen z białej cegły między drugą a trzecią osią i ujmujących uskok między szóstą a siódmą osią. Podziały pionowe w postaci gzymśu wydzielającego parter i gzymśu wieńczącego. Poniżej gzymśu wieńczącego poziomy pas z białej cegły. Na czwartej osi między drugą a czwartą kondygnacją balkony z metalową balustradą. Parter otynkowany, przebudowany, między trzecią i czwartą osią wtórne, metalowe drzwi.

- verte -

Budynek dwukondygnacyjny – elewacja północna – dwuosiowa, pierwsza oś wtórna, wejście na drugiej osi ujęte w półfilary, zwieńczone uskokowo załamany gzymsem wydzielającym parter. Obecnie wtórnie wykonany ganek wejściowy w formie zadaszenia z *plexi*, wspartego na dwóch filarach, po bokach balustrada metalowa na ceglanej podmurówce, przedpole przed wejściem wyłożone cegłą klinkierową. Parter otynkowany. W zwieńczeniu poziomy pas wykonany w tynku.

Budynek dwukondygnacyjny – elewacja zachodnia – czteroosiowa, parter otynkowany, wydzielony gzymsem, na trzech pierwszych osiach parteru blendy; w blendzie na drugiej osi zamontowany wentylator. Na parterze blendy na drugiej i trzeciej osi. W przyziemiu kamienny cokół, obecnie zamalowany, i małe okienka piwniczne. W zwieńczeniu pas wykonany w tynku.

Budynek dwukondygnacyjny – elewacja południowa – w parterze dwuosiowa, na piętrze trzyosiowa, na drugiej osi blendy. Parter otynkowany, wydzielony gzymsem. Cokół kamienny, zamalowany, w przyziemiu małe okienka piwniczne. W zwieńczeniu otynkowany pas.

Budynek dwukondygnacyjny – elewacja wschodnia – otynkowana, bez detalu, jedynie na wysokości parteru wtórnie wybite, zakratowane okienko. Wydzielony otynkowany cokół.

Wnętra – w budynku głównym parter przekształcony, pierwotny układ pomieszczeń niezachowany. W pomieszczeniach na parterze w układzie pomieszczeń wprowadzono jedynie niewielkie zmiany przez wykonanie dodatkowych ścianek działowych, czy zamurowanie otworów drzwiowych. W oficynie w parterze zmiany w układzie pomieszczeń, głównie w części oficyny przylegającej do budynku głównego, w parterze oficyny dwukondygnacyjnej i w jej pozostałych kondygnacjach układ przestrzenny zachowany z niewielkimi tylko zmianami typu dodatkowe ścianki działowe

Wystrój – z pierwotnego wyposażenia budynku zachowało się niewiele, jedynie

- Posadzka klatki schodowej w postaci mozaiki z lastrika
- Balustrada głównej klatki schodowej stalowa, kuta, z dekoracyjnymi festonami
- Balustrada balkonów w elewacji frontowej budynku głównego
- Stół okienna klatki schodowej między parterem a pierwszym piętrzem
- Stół drzwiowa – pojedyncze drzwi wejściowe i częściowo drzwi w mieszkaniach

Instalacje - wodociągowa, kanalizacyjna, elektryczna, telefoniczna, alarmowa (w kantorze), ogrzewanie mieszkań piecowe (piece kaflowe), w mieszkaniu nr 1 budynku głównego piec typu *Mora*, w mieszkaniu na poddaszu oficyny północnej ogrzewanie etażowe, w lokalach trzeciego i czwartego piętra budynku frontowego ogrzewanie etażowe gazowe z piecem na trzecim piętrze

1. Miejscowość

2. Obiekt

3. Zawartość wkładki

BYTOM - RYNEK 21

DOM MIESZKALNY

ZDJĘCIA



3 – ELEWACJA FRONTOWA – FRAGMENT



4 – ELEWACJA FRONTOWA – OKNA, EDTAL



5 – SZCZYT ELEWACJI FRONTOWEJ



6 – OKNA OFICYNY

2. Miejscowość

3. Obiekt

4. Zawartość wkładki

BYTOM - RYNEK 21

DOM MIESZKALNY

ZDJĘCIA



7 - ELEWACJA FRONTOWA - OKNA



8 - OFICYNA



9 – ELEWACJA FRONTOWA – BALKONY



10 – OFICyna

3. Miejscowość

4. Obiekt

5. Zawartość wkładki

BYTOM - RYNEK 21

DOM MIESZKALNY

ZDJĘCIA



11 - OFICYNY



12 - WNEȚRZE - SCHODY



13 - SCHODY



14 - POSADZKA

4. Miejscowość

5. Obiekt

6. Zawartość wkładki

BYTOM - RYNEK 21

DOM MIESZKALNY

ZDJĘCIA



15 – OFICYNA



16 – OFICYNA



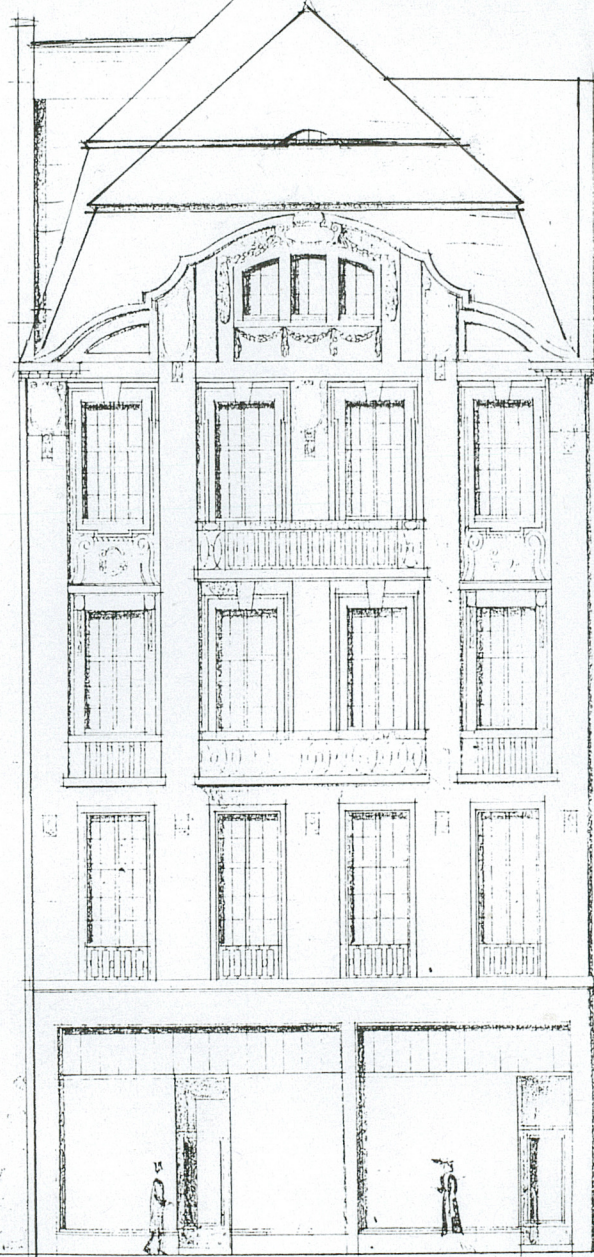
17 – DRZWI W OFICYNIE



18 – OKNO W OFICYNIE

BAU RING 21.

RYNEK 21 ELEWACJA FRONTOWA
1909 r.
WŁAŚCICIEL FRANZ KALUZA
BUDOWNICZY KARL MAINKA



Bism. Erlaubnisschein vom
22. 4. 09. Nr. 1127. gehörig.

Bauplanlich geprüft
Beurteilt O. S.
K. H. Meyer.

Verf. 1. 1. 50.

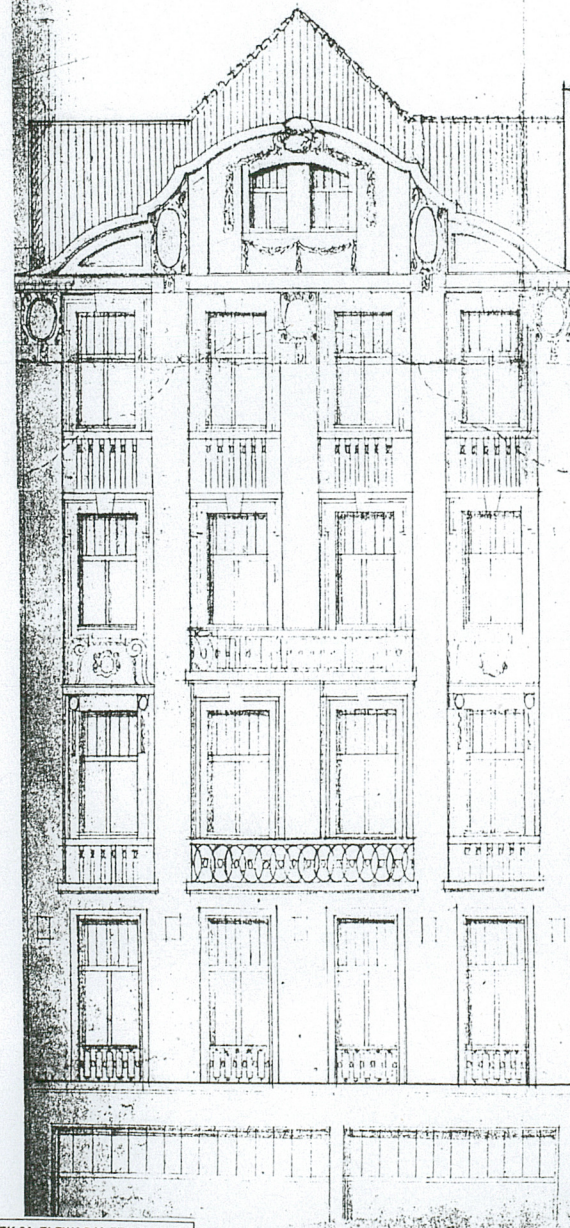
MEYER in FEBR. 09.

DER BAUHERR:

Kaluz, Karl Mainka

zum Umbau des II. Obergeschosses
des Grundstückes des Herrn H.

Ansicht



RYNEK 21 ELEWACJA FRONTOWA
1913 r. PRZEBUDOWA IV
KONDYGNACJI

6. Miejscowość

7. Obiekt

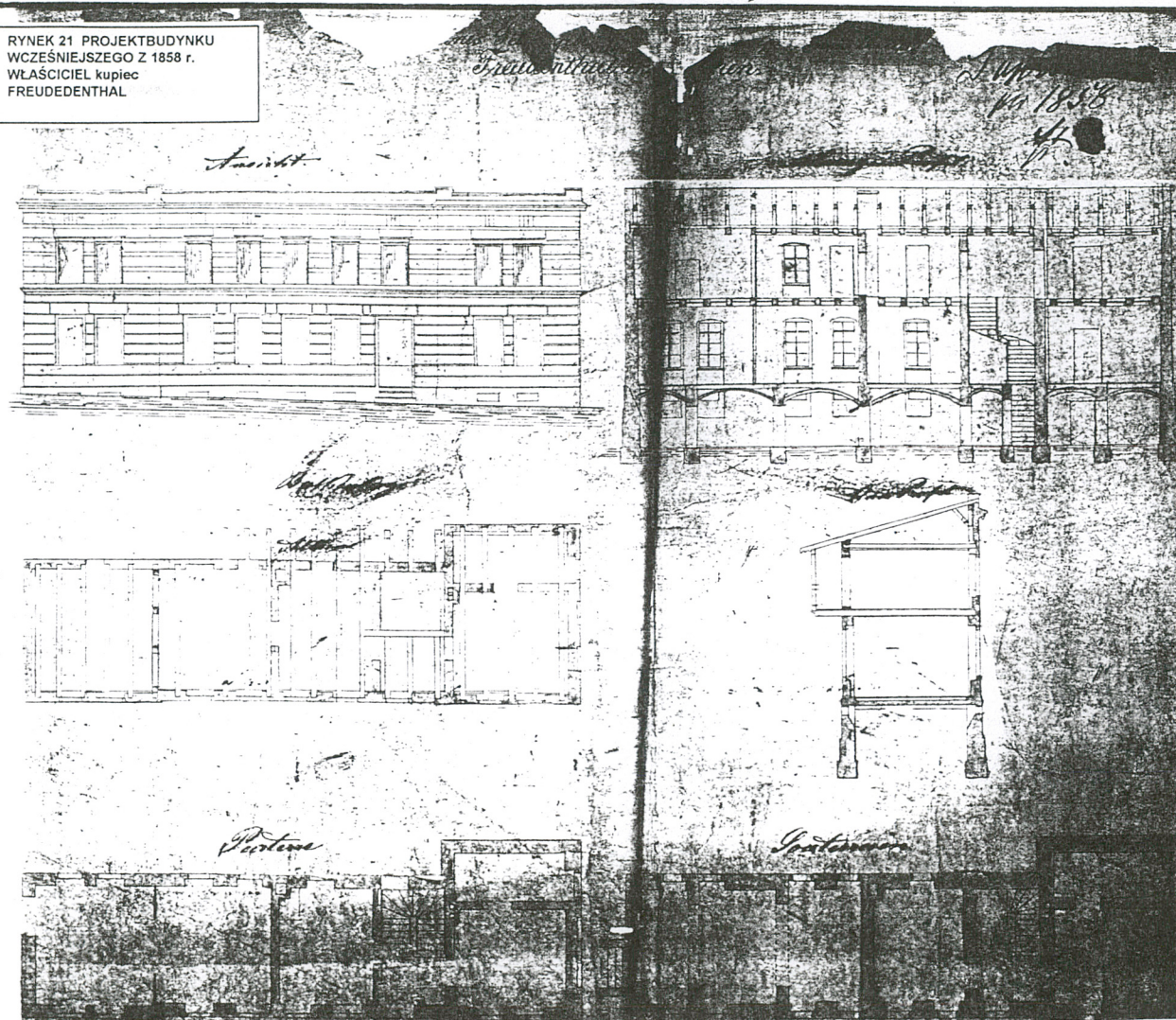
8. Zawartość wkładki

BYTOM - RYNEK 21

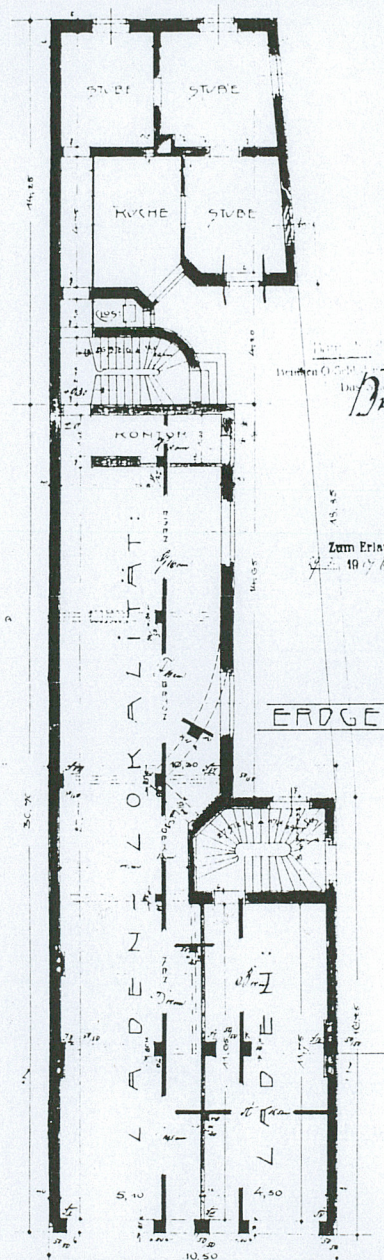
DOM MIESZKALNY

ARCHIWALIA

RYNEK 21 PROJEKT BUDYNKU
WCZEŚNIEJSZEGO Z 1858 r.
WŁAŚCICIEL kupiec
FREUDE DENTHAL



RYNEK 21. RZUT.



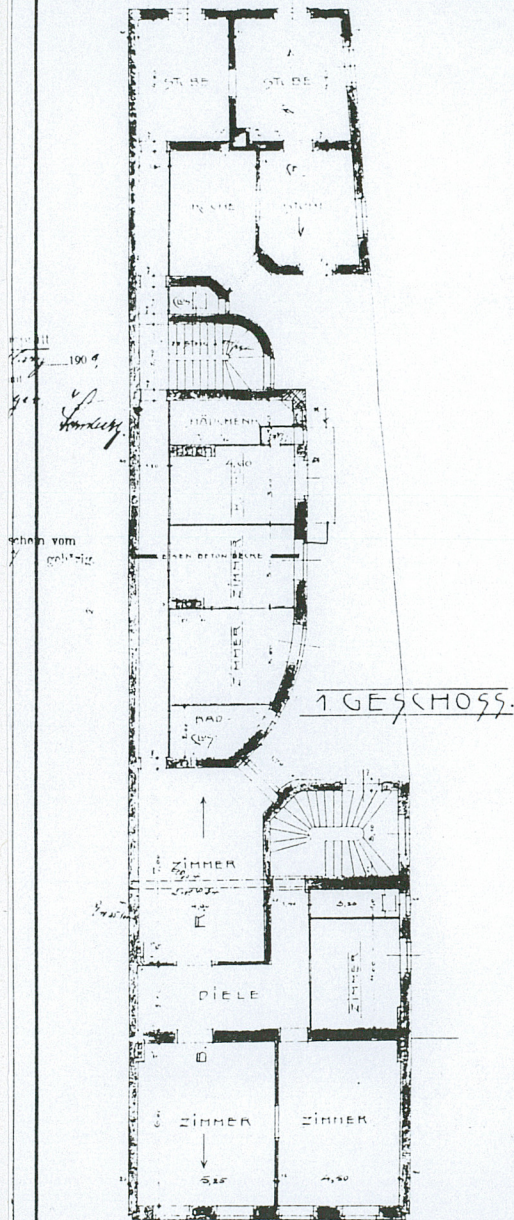
Brügger & L...
 Zum Erlaubnisschein vom
 19. 12. 1907

ERDGEŠCHOSS.

1:100.

RYNEK 21. RZUT. PARTERU 1909
 WŁAŚCICIEL FRANZ KALUZA
 BUDOWNICZY KARL MAINKA

RYNEK 21. RZUT 1. PIĘTRO 1909
 WŁAŚCICIEL FRANZ KALUZA
 BUDOWNICZY KARL MAINKA



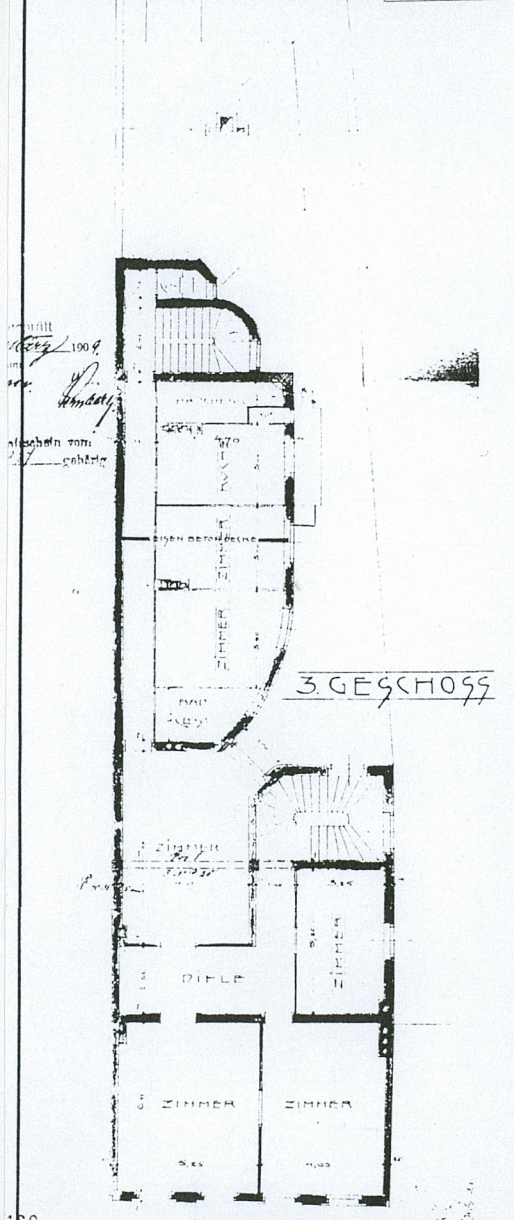
Brügger & L...
 zum Erlaubnisschein vom
 19. 12. 1907

1. GEŠCHOSS.

1:100.

BEUTHEN IN FEBR. 09.
 DER BAUHERR:
Franz Kaluza Karl Mainka

RYNEK 21. RZUT 3. PIĘTRO 1909
 WŁAŚCICIEL FRANZ KALUZA
 BUDOWNICZY KARL MAINKA



Brügger & L...
 zum Erlaubnisschein vom
 19. 12. 1907

3. GEŠCHOSS.

1:100.

BEUTHEN IN FEBR. 09.
 DER BAUHERR:
Franz Kaluza Karl Mainka

7. Miejscowość

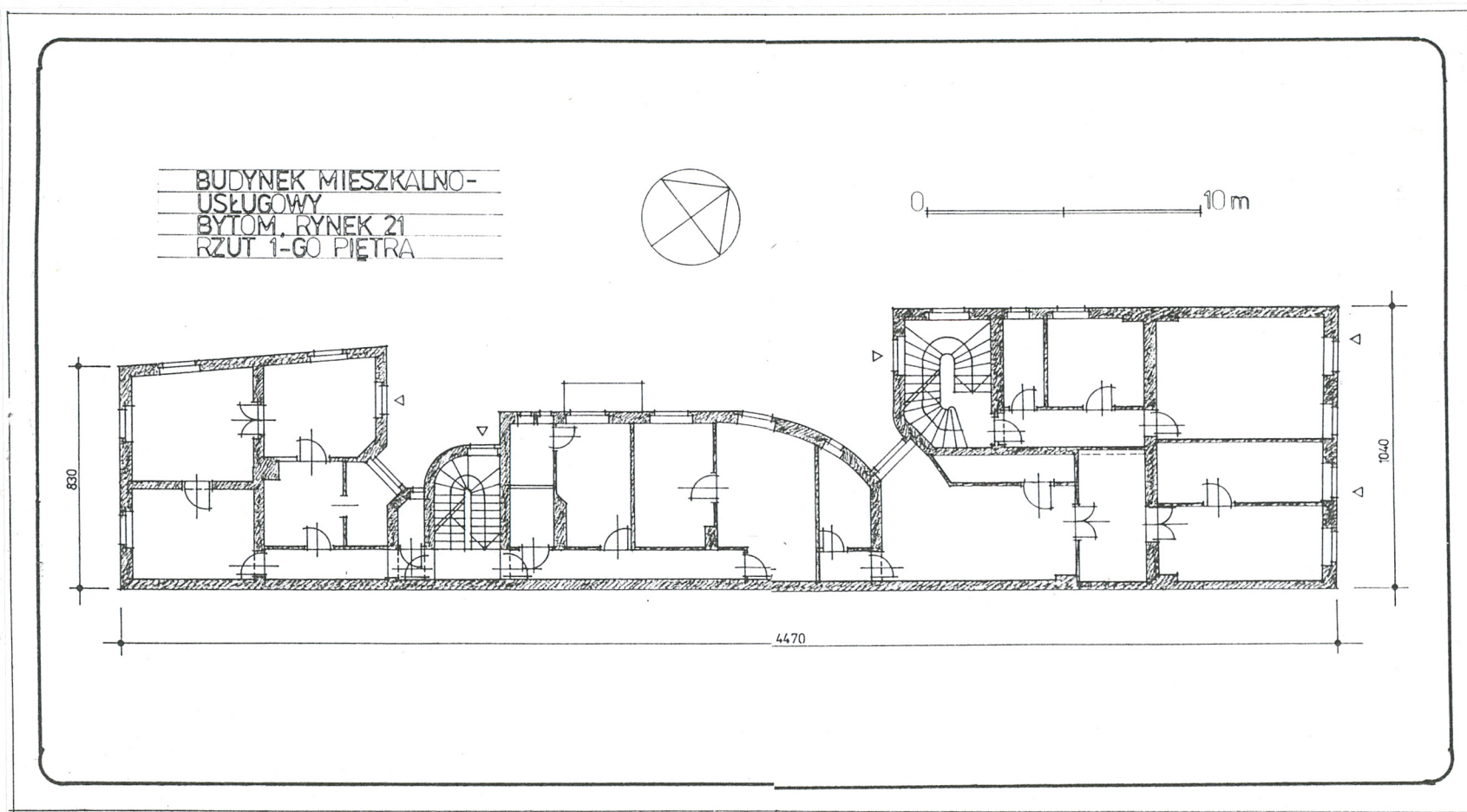
8. Obiekt

9. Zawartość wkładki

BYTOM - RYNEK 21

DOM MIESZKALNY

RZUT, SYTUACJA



7. Miejscowość

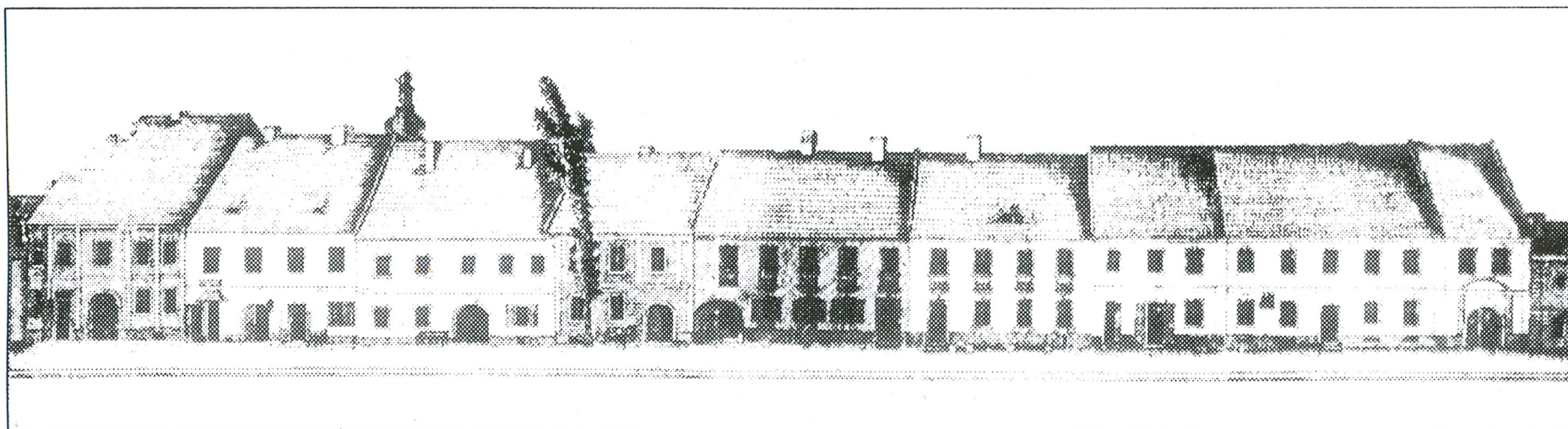
8. Obiekt

9. Zawartość wkładki

BYTOM - RYNEK 21

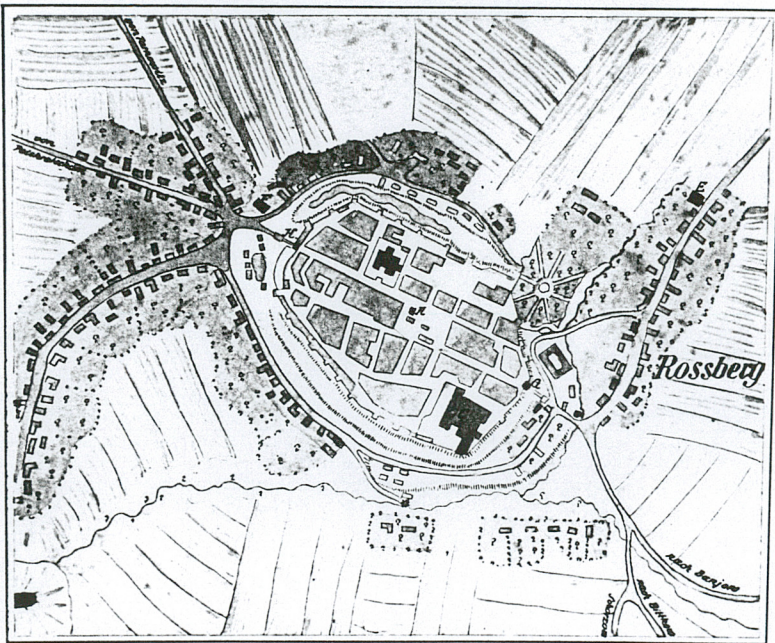
DOM MIESZKALNY

ARCHIWALIA



. Rysunek pierzei południowej Rynku, stan z 1828 r. , reprodukcja w zbiorach Muzeum Górnośląskiego w Bytomiu.

Stadtplan von Benchen ½ ums Jahr 1700



Rubben oder
500 Schritte

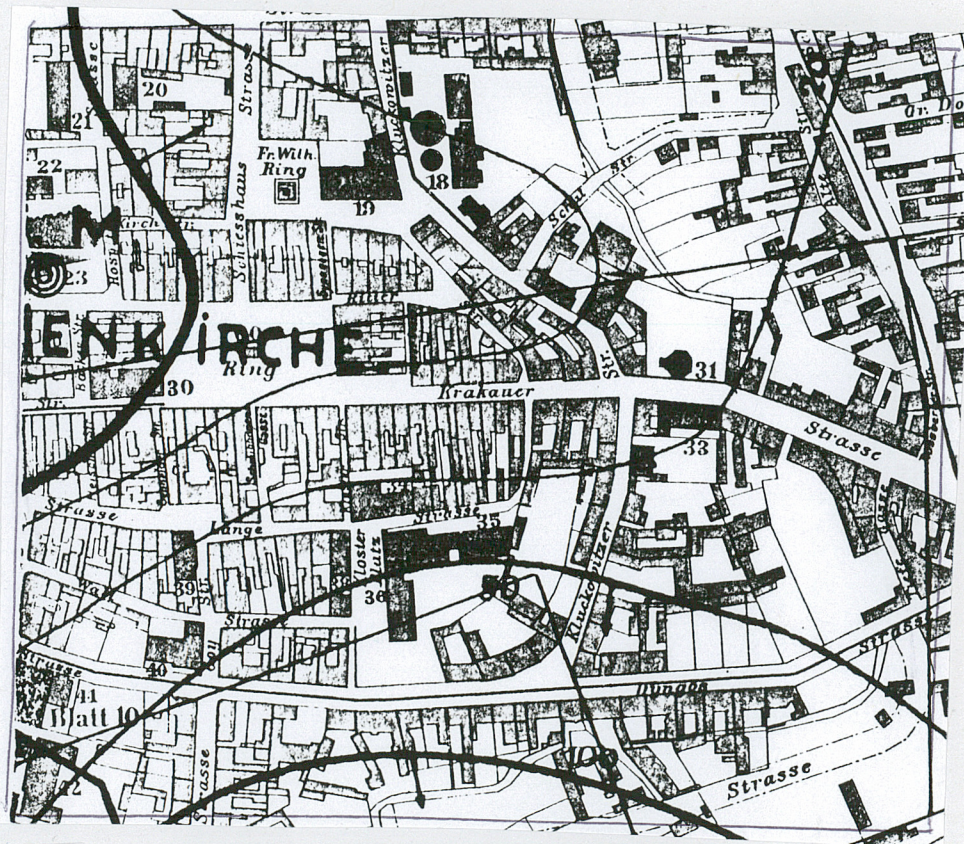
K. - Rathhaus B. - Stadt. Pfarr. Kirche
C. - Minoriten - Kloster D. Propstei: St. Margareth.
Kirche E. Stifts- u. Propsteikirche F. Dreifaltigkeits-
Kirche G. Krakauer Thor H. Tarnowitzer Thor.

Original vermutlich copiert von Aug. Sadebetz Reichenbach

copied 1925
J. H. Horezki

PLANY RYNKU W BYTOMIU Z LAT:

- 1700



1910