

OSRODEK DOKUMENTACJI  
ZABYTEKÓW W WARSZAWIE

KARTA EWIDENCYJNA ZABYTEKÓW  
ARCHITEKTURY I BUDOWNICTWA

A B C D E F G H I J K L M N O P R S T U V X Y Z

Bytom Państwo polskie  
Ochrony Zabytków  
Nr 592  
SLĄSKIE

1. Obiekt  
DOM MIESZKALNY - KAMIENICA

2. Czas powstania  
1876

3. Miejscowość  
BYTOM

11. Zdjęcia, rzut, przekrój, sytuacja, orientacja



fasada

orientacja

4. Adres  
Bytom ul. Mariacka 5

Kw. [redacted]  
nr hipoteczny .....

5. Przynależność administracyjna  
katowickie  
województwo .....  
Bytom  
gmina .....  
pow. miejski BYTOM

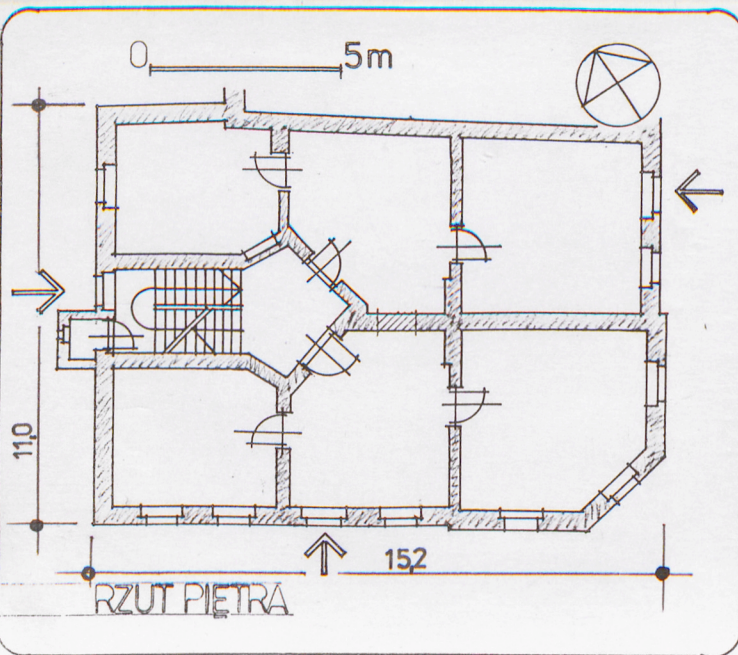
6. Poprzednie nazwy miejscowości  
Beuthen O.S.

7. Przynależność administracyjna  
przed 1 VI 1975  
katowickie  
województwo .....  
miasto wydzielone  
powiat .....

8. Właściciel i jego adres  
Gmina Bytom  
Władający ZBM Bytom  
ul. Kolejowa 2a

9. Użytkownik i jego adres  
J.W.

10. Rejestr zabytków  
Nr 1641 data 11.04.1997



## 12. Autorzy, historia obiektu, określenia stylu.

Budynek wzniesiony został wg proj. z 27.VIII.1876 r. mistrza budowlanego J.Nitschlera dla Karla Garusa mistrza stolarskiego. W budynku mieściło się mieszkanie i sklep w parterze. 20.IV.1886 r. Karl Garus dokonuje przebudowy budynku wg proj. Piontka. W 1904 r. Maria Garus wprowadza do budynku kanalizację. Wykonawcą i projektantem kanalizacji jest firma Ernsta Kämpera z Bytomia. W 1904 r. Maria Garus dokonuje przebudowy elewacji bocznej, do której dobudowuje kubaturę mieszczącą toalety. Projekt przebudowy jest z 10.VIII.1904 r. projektant Georg Skrzypczyk. W 1924 r. budynek przebuduje zdun Karl Hensel, dokonuje on przebudowy komórek na podwórzu gospodarczym. W 1933 r. Karl Hensel dokonuje przebudowy budynku głównego wprowadzając łazienkę i toalety do części mieszkalnej na parterze, przebudowy dokonuje firma J.Kupka z Bytomia. W tym samym roku na podwórzu gospodarczym buduje on garaże. Prace również prowadzi firma J.Kupka z Bytomia. Budynek wzniesiono w stylu "historyzmu". Po wojnie adaptacja budynku na mieszkania, a na parterze na bar.

## 13. Opis (sytuacja, materiał i konstrukcja, rzut, bryła, elewacje, wnętrze, wyposażenie, instalacje).

Sytuacja - kamienica narożna usytuowana w zwartej zabudowie na skrzyżowaniu ulic Mariackiej i Koziółka, fasada na południe i wschód, od tyłu podwórze gospodarcze.

konstrukcja - budynek murowany z cegły, detale sztukatorskie,

stropy - w piwnicach stropy odcinkowe, ceramiczne, pozostałe płaskie, drewniane,

wieźba dachowa - drewniana,

pokrycie dachu - dach kryty papą,

podłogi - w sieni lastriko, w korytarzu na 2-ej kondygnacji podłogi drewniane - deski, w mieszkaniach - deski,

schody - zewnętrzne 1-biegowe, cementowe, we wnętrzu - schody 2-biegowe, o konstrukcji stalowej z drewnianymi stopnicami, z metalową balustradą,

drzwi - zewnętrzne - w fasadzie, drewniane, o konstrukcji ramowo-płycinowej, pełne, 2-skrzydłowe, prostokątne z nadświetlem,

drzwi na podwórze - drewniane, o konstrukcji ramowo-płycinowej, pełne, 2-skrzydłowe prostokątne, na zawiasach czopowych,

drzwi we wnętrzu - drewniane, o konstrukcji ramowo-płycinowej, 1-skrzydłowe, prostokątne z drewnianymi ościeżnicami, na zawiasach czopowych, część drzwi wymienianych na współczesne,

okna - drewniane, skrzynkowe, 2-dzielne 2 i 3 poziomowe,

rzut - budynek na rzucie prostokąta, ze ściętym narożnikiem, 2 traktowy, o układzie amfiladowym,

bryła - zwarta, budynek 3-kondygnacyjny, podpiwniczony z użytkowym poddaszem, kryty dachem w części mansardowym, w części 2-spadowym, o niskim nachyleniu połaci,

elewacje - od ul. Mariackiej - 5-osiowa, nad parterem i 3-cią kondygnacją gzymsy. Naroże i osie okienne, w układzie 2, 2, 1 ujęte w bonie w tynku, jedynie w parterze każde okno, drzwi i narożniki ujęte w bonie w tynku. Okna w prostych profilowanych opaskach. Nad oknami 2-ej i 3-ej kondygnacji naczółki w formie belkowania, jedynie w oknie 2-ej kondygnacji przy narożniku naczółek trójkątny. Pod oknami 2-ej kondygnacji prostokątne płyciny. Wejście na 3-ej osi. Wyodrębniony cokół. W partii dachowej osie 3-cia, 4-ta i 5-ta nadbudowane. Naroża i osie okienne w układzie 2, 1 ujęte w pilastry. Okna w profilowanych opaskach. W zwieńczeniu gzyms, Narożnik - 1-osiowy, ścięty.

Dekoracja analogiczna. Nad parterem, 2-gą kondygnacją i w zwieńczeniu gzymsy. Okna w profilowanych opaskach. W 2-ej kondygnacji naczółek w formie trójkąta, w 3-ej kondygnacji w formie belkowania, pod oknami 2-ej kondygnacji prostokątne płyciny. Pierwotnie w parterze drzwi ob. zamurowane.

elewacja od ul. Koziółka - 3-osiowa. Nad parterem, 2-gą kondygnacją i w zwieńczeniu gzymsy. Naroża i osie okienne w układzie 2, 1 ujęte w bonie w tynku, jedynie w parterze każda oś ujęta w bonie, w partii dachowej osie ujęte w pilastry. Okna w prostych profilowanych opaskach. Nad oknami 2-ej i 3-ej kondygnacji naczółki w formie belkowania, jedynie w oknie 2-ej kondygnacji przy narożniku, naczółek trójkątny. Pod oknami 2-ej kondygnacji

<p>14. Kubatura</p> <p>2500 m<sup>3</sup></p>	<p>15. Powierzchnia użytkowa</p> <p>670 m<sup>2</sup></p>	<p>16. Przeznaczenie pierwotne</p> <p>mieszkalno-usługowe</p>	<p>17. Użytkowanie obecne</p> <p>mieszkalno-usługowe</p>
<p>18. Prace budowlane i konserwatorskie, ich przebieg i dokumentacja</p> <p>Budynek zaniedbany, brak remontu kapitalnego, jedynie doraźne remonty zachowawcze.</p>		<p>19. Stan zachowania (fundamenty, ściany zewnętrzne, ściany wewnętrzne, sklepienia, stropy, konstrukcje dachowe, pokrycie dachu, wyposażenie i instalacje)</p> <p>Fundamenty - stan średni.</p> <p>Ściany zewnętrzne i wewnętrzne - stan średni.</p> <p>Stropy - stan średni.</p> <p>Konstrukcja dachowa i pokrycie dachu - stan średni.</p> <p>Wyposażenie, instalacje - stan zły.</p>	
		<p>20. Najpilniejsze postulaty konserwatorskie</p> <p>Konieczny remont kapitalny pod nadzorem konserwatorskim, a w tym:</p> <ul style="list-style-type: none"> <li>- wymiana pokrycia dachu,</li> <li>- konserwacja stolarki, podłóg,</li> <li>- uzupełnienie tynków we wnętrzu,</li> <li>- konserwacja i umycie cegły na elewacjach,</li> <li>- konserwacja sztukaterii.</li> </ul>	

**21. Akta archiwalne (rodzaj akt, numer i miejsce przechowywania)**

Akta budowlane w Archiwum Wydz. Arch.  
Urzędu Miejskiego w Bytomiu nr 828

## 22. Bibliografia

23. Źródła ikonograficzne i fotograficzne (rodzaj, miejsce przechowywania, sygnatury)

## 24. Uwagi różne

## 25. Opracował

mgr Magdalena Łabuz II/97  
tekst ..... imię, nazwisko, data, podpis

arch. Stanisław Łabuz II/97  
plany, rysunki ..... imię, nazwisko, data podpisu

arch. Stanisław Labuz II/97  
zdjęcia fotogr. ....

miejsce przechowywania negatywów

**KARTA PO WYPEŁNIENIU PODLEGA OCHRONIE NA PODSTAWIE PRZEPISÓW PRAWA AUTORSKIEGO!**

**26. Adnotacje o inspekcjach, informacje o zmianach (daty, imiona i nazwiska wypełniających)**

## 27. Załączniki

1. Miejscowość  
BYTOM

2. Obiekt  
DOM MIESZKALNY - KAMIENICA

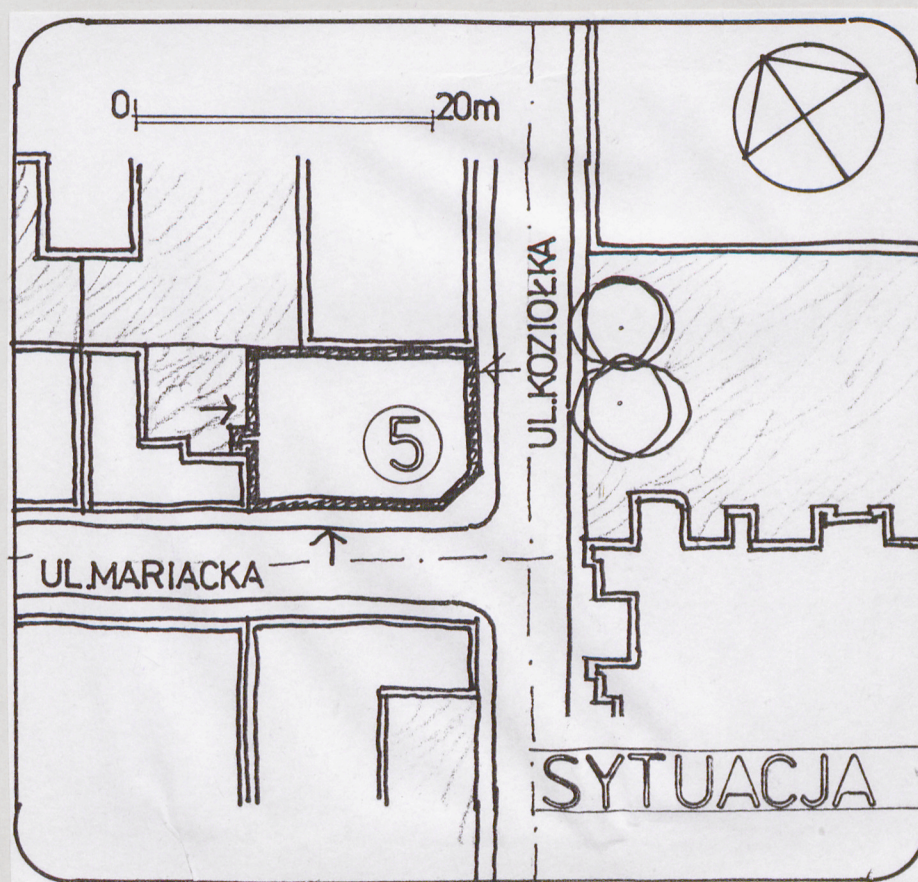
3. Zawartość wkładki  
opis, sytuacja, zdjęcia

naczółki w formie belkowania, jedynie w oknie 2-ej kondygnacji przy narożniku, naczólek trójkątny. Pod oknami 2-ej kondygnacji prostokątne płyciny. Wejście na 3-ej osi. Wyodrębniony cokół,

elewacja tylna - pozbawiona detalu, ceglana, 4-osłowa, z ryzalitem na 3-ej osi, wejście na 2-ej osi. Elewacja zniekształcona dobudówką i przyległym murem wydzielającym podwórze gospodarcze,

wnętrze - parter przebudowany, na piętrze zachowany pierwotny układ pomieszczeń.

instalacje - wod.-kan., elektryczna, ogrzewanie piecowe.





elewacja od ul. Mariackiej



narożnik



elewacja od ul. Koziołka



detal narożnika



detal narożnika



okna

1. Miejscowość  
**BYTOM**

2. Obiekt

**DOM MIESZKALNY -- KAMIENICA**

3. Zawartość wkładki **zdjęcia**



elewacja tylna



elewacja od  
ul. Mariackiej-fragment



okno



drzwi od ul. Mariackiej



elewacja od ul. Mariackiej-fragment

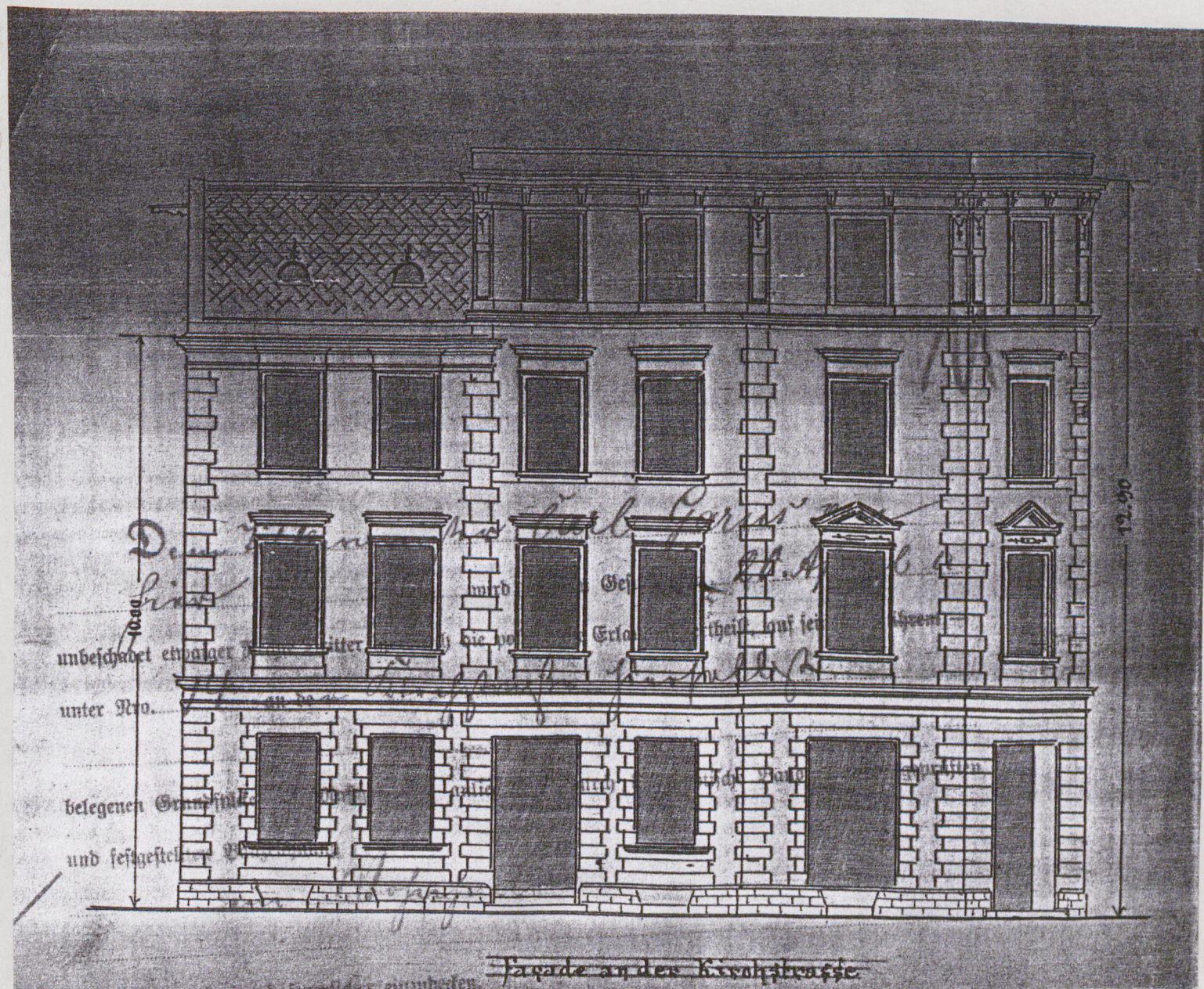


narożnik-fragment

1. Miejscowość  
BYTOM

2. Obiekt  
DOM-MIESZKALNY- KAMIENICA

3. Zawartość wkładki  
kserokopia elewacji z projektu  
archiwalnego



Kartę założyła mgr Magdalena Łabuz