

1. Obiekt

HOTEL "SANSSOUCI" / KAISERHOF OB. HOTEL BRISTOL

2. Czas powstania

1858, 1910

3. Miejscowość

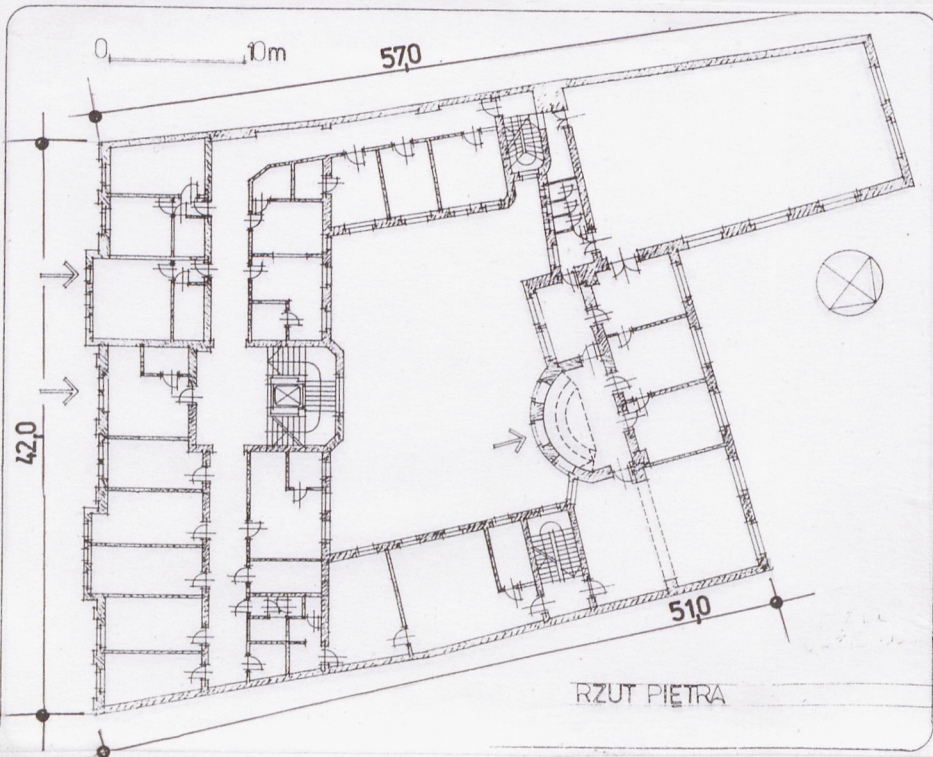
BYTOM

11. Zdjęcia, rzut, przekrój, sytuacja, orientacja



fasada

orientacija



4. Adres Bytom ul. Dworcowa 16

nr hipoteczny KW [REDACTED]
mapa 145/27

5. Przynależność administracyjna

województwo katowickie

gmina Bytom

pow. miejski BYTOM

6. Poprzednie nazwy miejscowości

Beuthen O.S.

7. Przynależność administracyjna

przed 1 VI 1975.

przed 1 VI 1975
katowickie

powiat miasto wydzielone

8. Właściciel i jego adres

Skarb Państwa

9. Użytkownik i jego adres Wojewódzkie
Przedsiębiorstwo Usług
Turystycznych Oddział
w Bytomiu ul. Dworcowa 16

10. Rejestr zabytków

Nr 1653 data 15.12.1997

12. Autorzy, historia obiektu, określenia stylu.

W 1858 r. budowa hotelu dla Stolarczyka wg projektu z X. 1858 r. Hermannna. Hotel mieścił restaurację, salę taneczną i scenę teatralną. Hotel otrzymał nazwę "Sanssouci". W latach 80. właścicielem hotelu zostaje Albert Nitschka.

W 1895 r. właścicielem hotelu zostaje J. Löhinger, przebudowuje on wnętrze hotelu wg projektu z IV. 1895 r. J. Cyganka.

W 1910 r. przebudowa hotelu i zmiana jego nazwy na hotel "Kaiserhof", przebudowy dokonuje firma Boswau i Knauer z Bytomia wg projektu arch. Ahrensa.

W 1925 r. przebudowa biur hotelu przez firmę Działoszynski i Bruck.

W 1927 r. właścicielem hotelu zostaje J. Gorny, dokonuje on przebudowy zaplecza wg projektu arch. Aug. Hammerlinga. Przebudowy dokonuje firma Josefa Swientego.

W 1935 r. przebudowa sali teatralnej.

Po wojnie hotel przemianowany na hotel "Bristol".

Budynek wzniesiono w stylu secesyjnym w odniesieniu do detali, natomiast sama kompozycja symetryczna wyrasta w duchu klasycyzmu.

13. Opis (sytuacja, materiał i konstrukcja, rzut, bryła, elewacje, wnętrze, wyposażenie, instalacje).

Sytuacja - budynek usytuowany w zwartej zabudowie ul. Dwercowej, fasadą na wschód, od tyłu podwórze gospodarcze,

Konstrukcja - budynek murowany z cegły, obłożony piaskowcem od frontu, od tyłu otynkowany,

stropy - w piwnicach stropy ceramiczne, pozostałe drewniane,

więźba dachowa - drewniana,

pokrycie dachu - dach kryty dachówką,

podłogi - w holu kam. marmurowy, w barze płytki ceramiczne, na korytarzach płytki PCV pokryte wykładzinami dywanowymi, w pokojach płytki PCV i parkiety pokryte wykładzinami dywanowymi, w łącznikach w sieni - wylewka betonowa, w pomieszczeniach - deski, w oficynie - w sieni płytki ceramiczne, w pomieszczeniach linoleum,

schody - w budynku głównym - schody 3-biegowe, od pierwszej kondygnacji obłożone marmurem, powyżej drewniane pokryte wykładzinami dywanowymi, schody z metalową balustradą, w łącznikach - schody 2-biegowe murowane, pomalowane lakierem, z metalową balustradą, schody zewnętrzne - do oficyny - 1-biegowe, granitowe, do łącznika pn. - schody 1-biegowe, murowane, obłożone płytkami ceramicznymi, z metalową balustradą,

drzwi - zewnętrzne - w budynku głównym i w łączniku pd. wymienione na współczesne, w łączniku pn. - 1-skrzydłowe, drewniane, o konstrukcji ramowo-płycinowej, prostokątne na zawiasach czopowych, w oficynie - drzwi 2-skrzydłowe, drewniane, o konstrukcji ramowo-płycinowej, na zawiasach czopowych, drzwi we wnętrzu - 1-skrzydłowe, drewniane, o konstrukcji ramowo-płycinowej, na zawiasach czopowych,

OKNA - drewniane, skrzynkowe, 2-dzielne, 2-poziomowe z drobną kratownicą nad śłemeniem, w górnej kondygnacji okna 2-dzielne, 1-poziomowe, część szyb z drobną kratownicą, w elewacji tylnej - okna 2-dzielne, 1-poziomowe oraz wielopodziałowe okna klatki schodowej, w łącznikach i oficynie - okna 2-dzielne, 2-poziomowe i 3-dzielne, 3-poziomowe, okna klatki schodowej - wielopodziałowe,

rzut - budynek na rzucie zbliżonym do trapezu z dwoma łącznikami zbliżonymi do trapezu łączącymi budynek główny z oficyną od tyłu. Budynki tworzą czworobok z wewnętrznym dziedzińcem. Budynek główny 3-traktowy, łącznik pd. - 2-traktowy, łącznik pn. - 1-traktowy, oficyna 2-traktowa, przyległa do oficyny sala jednoprzestrzenna,

bryła - zwarta, budynek 3-kondygnacyjny po bokach i 4-kondygnacyjny w części centralnej podpiwniczony, z poddaszem, kryty dachem wielospadowym,

elewacje - elewacja frontowa - 14 osiowa, na 3-ej, 4-ej i 5-ej osi oraz 11-ej, 12-ej i 13-ej - wykusze. Nad parterem, nad 3-cią kondygnacją i w zwieńczeniu części centralnej gzymsy. Naroże i osie okienne ujęte w pilastry. Okna ujęte w proste opaski. Pod oknami 3-ej kondygnacji dekoracja sztukatorska o formach kartuszy. Okna 2-ej kondygnacji porte-fenetr"owe z dekoracyjnymi kratami metalowymi. Wykusze wsparte na konsolkach, zamknięte prosto, wydatnym gzymsem. W zwieńczeniu części centralnej szczyt zamknięty łukiem odcinkowym. W szczycie kartusz z datą 1911 otoczony girlandą z owoców. W parterze na 3-ej i 4-ej osi brama przejazdowa. Wejście na 7-ej i 6-ej osi,

14. Kubatura 32000 m ³	15. Powierzchnia użytkowa 7100 m ²	16. Przeznaczenie pierwotne hotel	17. Użytkowanie obecne hotel, sklepy
18. Prace budowlane i konserwatorskie, ich przebieg i dokumentacja W budynku przeprowadzano bieżące remonty zachowawcze oraz modernizacyjne - w latach 60 i 70-tych przebudowa wnętrza niszcząca pierwotny wystrój, - w latach 70, 80 i 90-tych przebudowy parteru.		19. Stan zachowania (fundamenty, ściany zewnętrzne, ściany wewnętrzne, sklepienia, stropy, konstrukcje dachowe, pokrycie dachu, wyposażenie i instalacje) Fundamenty - stan dobry. Ściany zewnętrzne i wewnętrzne - stan dobry jedynie ubytki w tynku w elewacji tylnej. Sklepienia, stropy - stan dobry. Konstrukcje dachowe i pokrycie dachu - stan średni. Wyposażenie, instalacje - stan średni, ogólnie zaniedbane.	
		20. Najpilniejsze postulaty konserwatorskie Korekta parteru. Nowa aranżacja wnętrza.	

21. Akta archiwalne (rodzaj akt, numer i miejsce przechowywania)

Akta budowlane w Archiwum Wydz. Arch.
Urzędu Miejskiego w Bytomiu nr 254

22. Bibliografia

23. Źródła ikonograficzne i fotograficzne (rodzaj, miejsce przechowywania, sygnatury)

24. Uwagi różne

25. Opracował

mgr Magdalena Labuz II/97
tekst
imię, nazwisko, data, podpis
plany, rysunki
arch. Stanisław Labuz II/97
imię, nazwisko, data, podpis
zdjęcia fotogr.
arch. Stanisław Labuz II/97
imię, nazwisko, data, podpis
miejsce przechowywania negatywów
Archiwum WKZ Katowice

KARTA PO WYPEŁNIENIU PODLEGA OCHRONIE NA PODSTAWIE PRZEPISÓW PRAWA AUTORSKIEGO !

26. Adnotacje o inspekcjach, informacje o zmianach (daty, imiona i nazwiska wypełniających)

27. Załączniki

1. Miejscowość

BYTOM

2. Obiekt

HOTEL "SANSSOUCI" / KAISERHOF OB. HOTEL BRISTOL

3. Zawartość wkładki

opis, sytuacja, zdjęcia

Na 4-ej osi i w ryzalicie wejście. Na dwu ostatnich osiach brama przejazdowa. Nad 3-cią kondygnacją z lewej strony ryzalitu i w zwieńczeniu gzymsy. Okna w prostych opaskach. Piony okienne w ryzalicie ujęte w pasy w tynku,

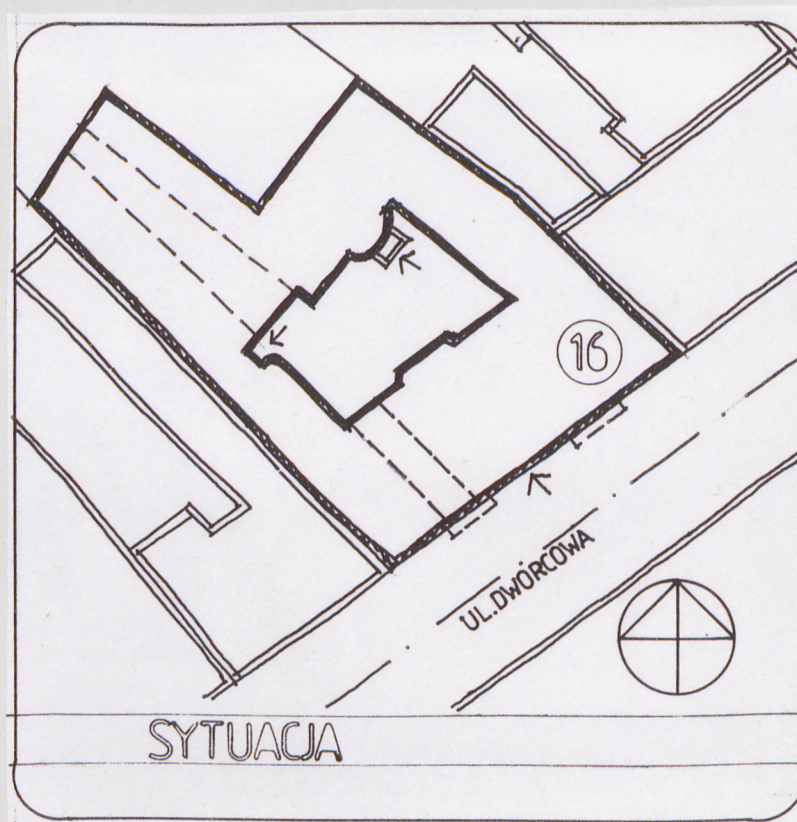
łączniki - 5-osiowe - detal analogiczny jak w budynku głównym,

oficyna - 10-osiowa, na 1-y ch osi / brama przejazdowa, na trzech przedostatnich osiach półokrągły ryzalit, detal analogiczny jak w budynku głównym,

wnętrze - zmodernizowane, pozbawione pierwotnego wystroju, na piętrach zachowany pierwotny układ pomieszczeń,

instalacje - wod.-kan., elektryczna, c.o., gazowa.

sytuacja





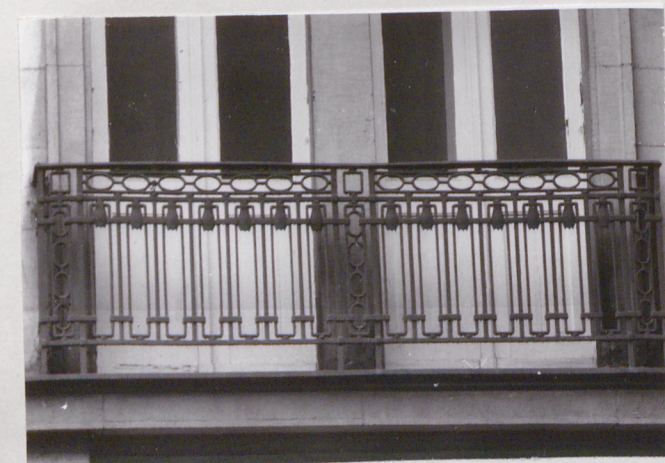
fasada-część centralna



fasada część centralna



wykus



balustrada okien porte-fenetr"owych



kartusze



k artusze

1. Miejscowość
BYTOM

2. Obiekt
HOTEL "SANSSOUCI" / KAISERHOF OB. HOTEL BRISTOL

3. Zawartość wkładki zdjęcia



elewacja tylna



elewacja tylna



elewacja tylna



elewacja tylna



kartusz w zwieńczeniu
fasady



okna



Fasada-część centralna



wykusze



okno oficyny