

OŚRODEK DOKUMENTACJI
ZABYTEKÓW w WARSZAWIE
KARTA EWIDENCYJNA ZABYTEKÓW
ARCHITEKTURY I BUDOWNICTWA

A B C D E F G H I J K L L M N O P R S T U V V X Y Z

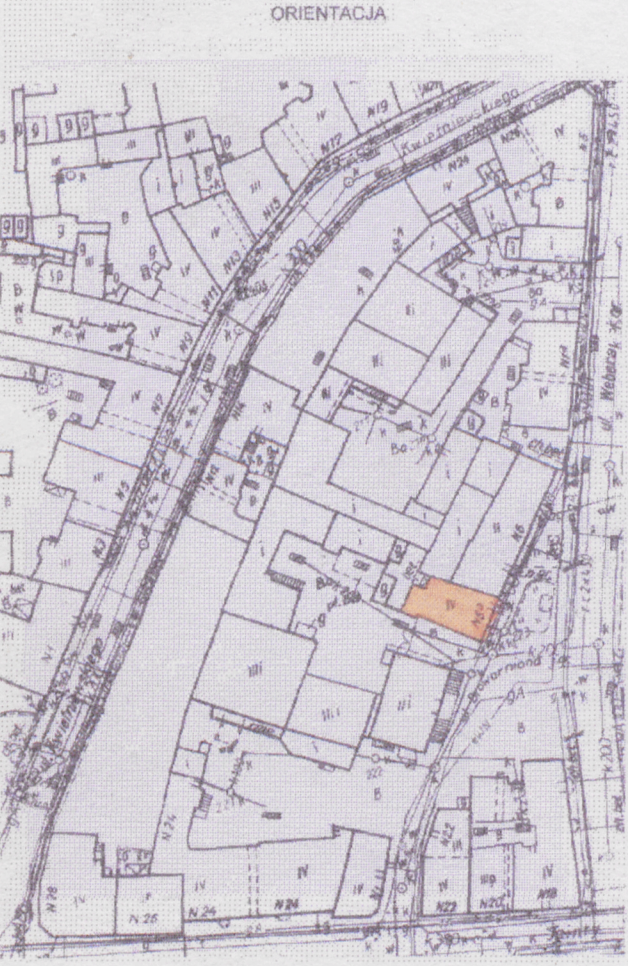
Nr 002 563

1. Obiekt
KAMIENICA UŻYTKOWA, UL. BROWARNIANA 6A

2. Czas powstania
ok. 1890 r.

3. Miejscowość
BYTOM

11. Zdjęcie rzut przekrój sytuacja orientacja



elevacja frontowa



4. Adres
ul. Browarniana 6a
nr hipoteczny KW [redacted]
mapa 34, działka 45

Przynależność administracyjna
województwo śląskie
gmina Bytom

6. Poprzednie nazwy miejscowości
Beuthen

7. Przynależność administracyjna
przed 1.IV.1975
województwo katowickie
powiat bytomski

8. Właściciel i jego adres
Przedsiębiorstwo Rewitalizacji
„Kwartal” Sp. z o. o.
Bytom, ul. Browarniana 6a

9. Użytkownik i jego adres
j.w.

10. Rejestr zabytków

12. Autorzy, historia obiektu, określenie stylu

Kamienica neogotycka z cegłą, dwukolorową elewacją. Wyróżnia się w zabudowie kwartału. Kostium neogotycki, i ukształtowanie fasady elewacja (bogata artykulacja, wszystkie dekoracje ceglane) były rzadko stosowane w wielkomiejskim budownictwie mieszkaniowym Bytomia i świadczą o oryginalności obiektu.

Nie zachował się archiwalny projekt budynku. Badania archeologiczne potwierdziły, że jest ona wybudowana na fundamentach starszego budynku, większego w rzucie od dzisiejszej kamienicy. Budynek w obecnym kształcie powstał prawdopodobnie w pierwszym dziesięcioleciu XX w. Parcela była zabudowana od lat 90. ubiegłego wieku. W tych latach należała do Kaplanka, później do Waleriana Dintera, W 1890 r. już stał na niej dom mieszkalny, który w 1899 r. wraz z sąsiednim browarem stał się własnością Otto Langego. Zachowane plany z okresu pierwszego dziesięciolecia XX w. ukazują już kamienicę w obecnym kształcie. Służyła jako dom mieszkalny Langego, do końca lat dwudziestych XX w. Po jego śmierci został przejęty przez miasto. Po drugiej wojnie światowej mieściło się w nim Archiwum Państwowe.

13. Opis (sytuacja, materiał i konstrukcja, rzut, bryła, elewacje. Wnętrze, wyposażenie instalacje)

Kamienica usytuowana w śródmieściu Bytomia. Zlokalizowana w kwartale zwartej zabudowy, w pierzei ulicy Browarnianej, u jej zbiegu z ulicą Webera. Fasadą zwrócona do ul. Browarnianej, od strony południowej odsłonięta., od północy przylega do niej niższy budynek nr 6
Fundamenty: murowane z kamienia. **Ściany** murowane z cegły pełnej oraz kamienia na zaprawie wapiennej. **Stropy:** nad piwnicą sklepienie stalowo-ceramiczne grub. 26-48 cm, międzypietrowe: stalowo-ceramiczne z podsufitką. **Stropodach** drewniany, **dach** jednospadowy pokryty. **Podłogi:** drewniane, deski lub płyty paździeżowe pokryte wykładziną rulonową PCV, w korytarzach lastryko. **Schody** dwubiegowe żelbetowe. **Okna** drewniane skrzynkowe, dwupoziomowe, trójdzielne ze ślemieniem, dwupoziomowe dwudzielne ze ślemieniem, dodatkowo dzielone szprosami poziomymi (na okna trójpzozimowe), dwupoziomowe. **Drzwi** wejściowe metalowe jednoskrzydłowe, drzwi w hallu dwuskrzydłowe, ramowo-płycinowe, wahadłowe, drzwi wewnętrzne (w znacznej części zdemontowane) drewniane, jednoskrzydłowe, ramowo-płycinowe.

Wzniesiona na planie prostokąta. Czterokondygnacyjna, podpiwniczona, nakryta dachem jednospadowym. **Bryła** a zwarta z ryzalitem w elewacji tylnej. **Układ wnętrza** 1,5-traktowy, z klatką schodową w tylnej części budynku. **Elewacja frontowa** z czerwonej cegły klinkierowej zdobionej pasami zielonej glazury. Takie same zielone cegły zdobią nadproża okien. Symetryczna, trójosiowa, zwieńczona ceglanym, schodkowym szczytem ze sterczynami. Pierwsza kondygnacja przebudowana, wtórnie otynkowana, trójosiowa, wejście do budynku na pierwszej osi. W kondygnacjach drugiej i trzeciej osie zdwojone, ujęte we wspólne ceglane obramienie biegnące przez dwie kondygnacje i zamknięte łukiem obniżonym. We wnętrzu obramienia, na pierwszej kondygnacji okna prostokątne zwieńczone półkolistymi płycinami w profilowanych obramieniach wspartych o wspólny zwornik, w osi centralnej dwie blendy zamknięte łukiem pełnym w podobnych obramieniach. Nad oknami drugiej kondygnacji fryzy z czterema trójlistnymi blendami. Okna trzeciej kondygnacji wsparte o ceglane parapety, oddzielone profilowanym filarkiem, Kondygnacja zwieńczona gzymsem z zielonej glazury. Na nim wsparte okna czwartej kondygnacji. Okna oddzielone profilowanymi ceglanymi filarkami. Fasada zamknięta fryzem rozetowym z dekoracjami z zielonej cegły i gzymsem. Powyżej gzymasu, na osi centralnej schodkowy szczyt z czterema sterczynami. Na narożach budynku mniejsze ceglane sterczyny. **Elewacja tylna:** w pierwszej kondygnacji przysłonięta przybudówkami gospodarczymi, w wyższych partiach zasadniczo czterosiowa z wydatnym jednoosiowym ryzalitem klaki schodowej na ostatniej osi, w na pierwszej osi drzwi balkonowe, na drugiej i trzeciej małe prostokątne okienka pomieszczeń gospodarczych.

Elewacje boczne: Północna ślepa tynkowana, południowa nieregularna w pierwszej kondygnacji trójosiowa, z chaotycznymi otworami, w drugiej jednoosiowa, powyżej ślepa, tynkowana.

Wnętrze: współczone, b. zniszczone pokoje biurowe, pozbawione dekoracji.

Instalacje: elektryczna oświetleniowa i zasilająca, wodociągowa, kanalizacji sanitarnej, kanalizacji deszczowej.

14. Kubatura	15. Powierzchnia użytkowa <i>661,8 m²</i>	16. Przeznaczenie pierwotne	17. Użytkowanie obecne
4291, 30 m³		budynek mieszkalny	budynek administracyjny
18. Prace budowlane i konserwatorskie, ich przebieg i dokumentacja W czasie eksploatacji budynek był poddawany bieżącej konserwacji. Brak bliższych informacji o poważniejszych remontach lub przebudowach.		19. Stan zachowania (fundamenty, ściany zewnętrzne, ściany wewnętrzne, sklepienia, stropy, konstrukcje dachowe, pokrycie dachu, wyposażenie i instalacje) Budynek w stosunkowo dobrym stanie technicznym. Zawilgocone i skorodowane ściany piwnic, silne ubytki zaprawy, rozluźnione i rozklinowane wiązania stropów nad piwnic, lokalnie strop w złym stanie technicznym, stropy międzykondygnacyjne w stanie dość dobrym, po odsłonięciu podsufitek widoczne ślady korozji belek stropowych, schody żelbetowe w stanie dobrym, konstrukcja dachowa w stanie złym, pokrycie dachowe nieszczelne, kwalifikujące się do wymiany. Tynki zewnętrzne ścian bocznych w złym stanie, odspojone i zmurszałe, lokalne ubytki cegieł na elewacjach, korozja spoin. Drzwi wewnętrzne zdewastowane i w znacznej części zdemontowane. Instalacje wewnętrzne w złym stanie, w znacznej części zdemontowane	
		20. Najpilniejsze postulaty konserwatorskie Wskazany remont konstrukcji i pokrycia dachowego, elewacji,	

21. Akta archiwalne (rodzaj akt, numery i miejsce przechowywania)

Archiwum Państwowe w Katowicach Amtsgericht Beuthen sygn 1337 k.2 Nr zesp 650
sygn 858 k. 39c. Akta budowlane w archiwum urzędu Miejskiego w Bytomiu sygn. 85

22. Bibliografia

„Inwentaryzacja budowlana oraz opinia techniczna” – luty 2000 r. mgr inż. D. Szumilas
T. Kosmala, J. Pierzak, Z. Jedynak, W. Nawrocki Wyniki badań archeologicznych
przeprowadzonych w roku 2000 w obrębie kwartału Kwietniewskiego, Webera,
Browarniana, Jainty w Bytomiu, Czeladź 2000 m. pis
Studium urbanistyczno-konserwatorskie Bytomia oprac. przez Z. Beiersdorf, PKZ
Kraków 1974, Studium urbanistyczno-konserwatorskie Bytomia oprac. przez Z.
Beiersdorf, PKZ Kraków 1985, Studium urbanistyczno-konserwatorskie miasta
Bytomia S. Kruczek, M. Kozera, PKZ Kraków 1983-1984, Aktualizacja Studium
urbanistyczno-konserwatorskiego Bytomia, PKZ Arkona, Kraków 1998 r.

23. Źródła ikonograficzne i fotografia (rodzaj, miejsce przechowywania, sygnatury)

akta budowlane archiwum Urzędu Miejskiego w Bytomiu

24. Uwagi różne

25. Opracował

tekst B. Wajna mgr Barbara Klajmon
plany, rysunki
zdjęcia, fotografie B. Wajna mgr Barbara Klajmon

Karta po wypełnieniu podlega ochronie na podstawie przepisu prawa autorskiego.

26. Adnotacje o inspekcjach, informacje o zmianach (daty, imiona i nazwiska wypełniających)

27. Załączniki

Wkładki szt. 4

1. Miejscowość
BYTOM

2. Obiekt (nazwa jak w karcie)
KAMIENICA UŻYTKOWA
BROWARNIANA 6A

3. Zawartość wkładki (nazwa obiektu lub materiału uzupełniającego),
FOTOGRAFIE, RZUT PARTERU

fot. 1. Elewacja tylna,

fot. 2. Szczyt

fot.3. drzwi wahadlowe



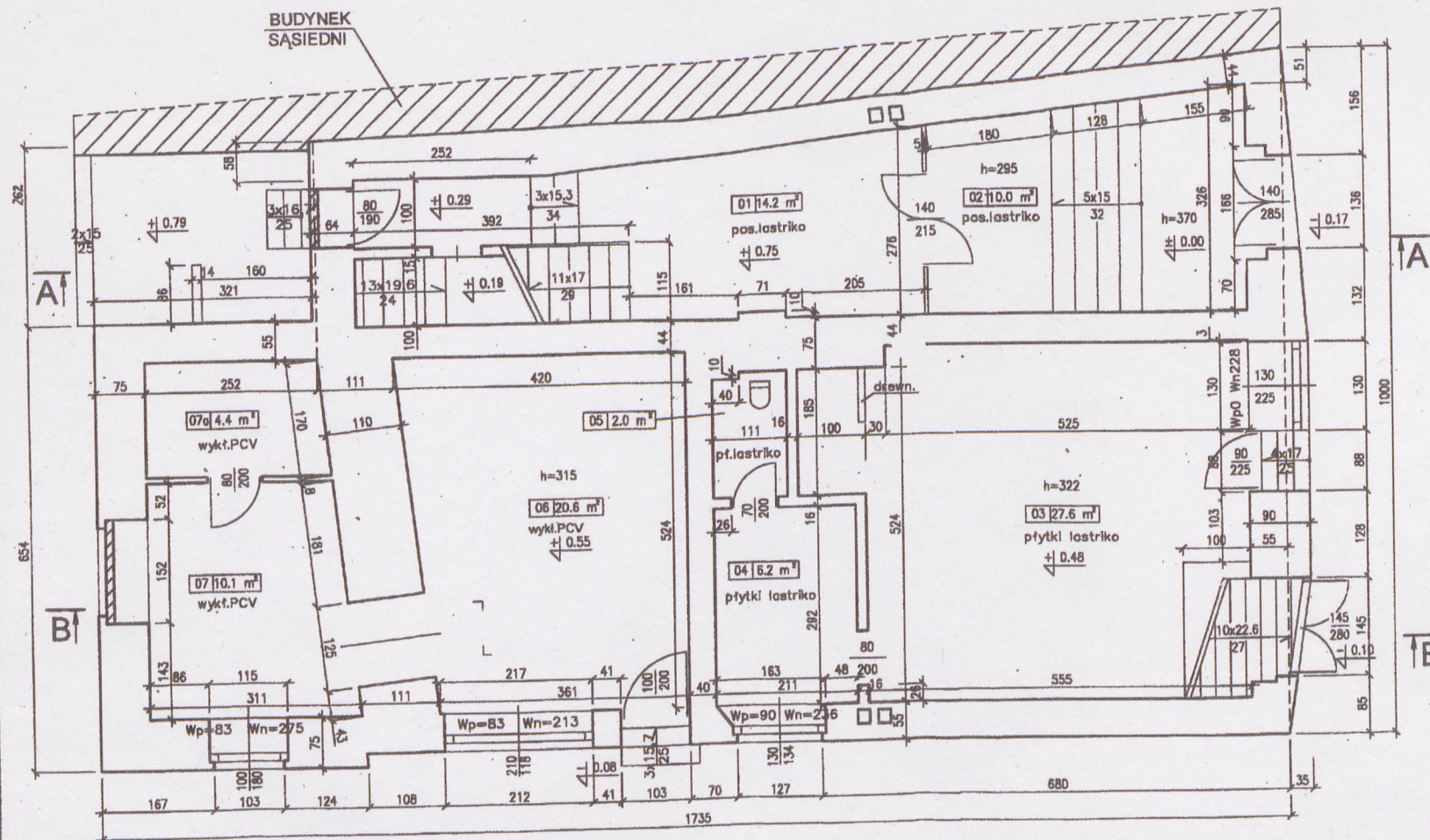
FOT.2



FOT.3

Wkładkę założył *Bulagwa*

Miejsce przechowywania negatywów



Wp – wysokość od podłogi do parapetu okna /cm/
Wn – wysokość od podłogi do nadproża okna /cm/

RZUT PARTERU

Pomniejszenie bez zachowania skali
wg. inwentaryzacji budowlanej autorstwa mgr. inż. arch. Dariusz Szumilasa
oryginał inwentaryzacji w skali 1:50 w archiwum ŚWOSZ