

1. Obiekt

DOM MIESZKALNY – KAMIENICA MIESZCZAŃSKA

2. Czas powstania

ok. poł. XIX w.

3. Miejscowość

BIELSKO-BIAŁA

11. Zdjęcia, rzut, przekrój, sytuacja, orientacja

4. Adres

Ul. Schodowa 2 /

Ul. Gen. W. Sikorskiego 7

nr hipoteczny

Księga Wieczysta

Działka nr pb 219

5. Przynależność administracyjna

województwo śląskie

powiat Bielsko-Biała

gmina Bielsko-Biała

6. Poprzednie nazwy miejscowości

Bielitz do 1918 r. i 1939-45 r.

Bielsko 1918-39 r. i 1945-51 r.

Bielsko-Biała od 1951 r.

7. Przynależność administracyjna przed 31 XII 1998r.

województwo bielskie

8. Właściciel i jego adres

Parafia Rzymsko Katolicka p.w. św. Mikołaja
w Bielsku Białej,

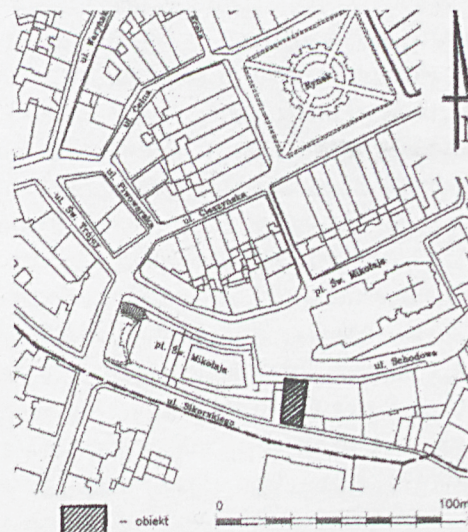
Bielsko Biała 43-300, pl. Św. Mikołaja 16,

9. Użytkownik i jego adres

Aktualnie nieużytkowana

10. Rejestr zabytków

Nr A-212/07 data 10.09.2007 r.



Sytuacja



Orientacja



Fot. 1 Widok ogólny od placu Św. Mikołaja.

Budowla o cechach stylowych neorenesansu. Autor projektu nieznany.

Można przypuszczać, że pierwotnie na działce były dwa mniejsze budynki, z podwórkiem, które je rozdzielało. Nie jest określony czas powstania zabudowy posesji przedmiejskiej, usytuowanej po zewnętrznej stronie muru. Natomiast obecny budynek powstał zapewne ze scalenia domów ok. 1880 r. z wykorzystaniem zabudowy wcześniejszej pochodzącej z przełomu XVIII i XIX w., zaznaczonym na mapach katastralnych Bielska z 1836 r.

Sytuacja: Usytuowany w pierzejach ul. Schodowej i ul. gen. W. Sikorskiego, na trapezoidalnej posesji w pobliżu dawnych murów obronnych i fosy, w południowej części starego miasta. Budynek wypełnia całą działkę zlokalizowaną na dużym spadku. Różnica pomiędzy frontem, od strony katedry, a tyłem, od ul. gen. W. Sikorskiego (strona południowa), wynosi jedną kondygnację. Elewacją boczną zachodnią, skierowany jest w stronę biegu schodów, prowadzących z placu katedralnego do ul. gen. W. Sikorskiego. Elewacja boczna – wschodnia styka się częściowo z budynkiem sąsiednim nr 4, należącym do klasztoru Sióstr De Notre Dame. Główne wejście do budynku znajduje się w elewacji od ul. Schodowej, drugie wejście od ul. gen. W. Sikorskiego i trzecie boczne, do lokalu w przyziemiu ze spocznika schodów.

Materiał i konstrukcja: Wykonany w technologii tradycyjnej – murowany z cegły i kamienia na zaprawie wapiennej. Tynki wapienne i późniejsze cementowo-wapienne. W piwnicach sklepienia ceglane oraz stropy żelbetowe. Na parterze od strony północnej pierwsze pomieszczenie traktu wschodniego sklepienie kolebką z lunetami, następne za klatką schodową sklepienie kolebką. Sień tej części nakryta kolebką o przekroju koszowym. Pomieszczenia traktu zachodniego przekryte stropem drewnianym z podsiębitką. Na piętrze wszystkie pomieszczenia przekryte stropami z wyjątkiem pokoju między klatką schodową, a dziedzińcem, które przekryto sklepieniem kolebkowym. We wnętrzach podłogi drewniane, z szerokich desek, pokryte w większości pomieszczeń gumolitem. Posadzka sieni z terakoty, ze świetlikiem doświetlającym korytarz piwnicy. Klatka schodowa wewnętrzna w trakcie wschodnim, wachlarzowa o konstrukcji wspornikowej. Stopnie kamienne, balustrada żeliwna (tralki odlewane), pochwyty drewniane. Stolarka okienna i drzwiowa drewniana, oryginalna. Ganki komunikacyjne w podwórku o drewnianych podestach na konstrukcji stalowej, balustrada z płaskowników stalowych. Obróbki, rynny i rury spustowe z blachy ocynkowanej. Więźba dachowa drewniana o konstrukcji płatwiowo-krokwiowej z zastrzałami. Dach kryty papą na deskowaniu.

Rzut: Wzniesiony na rzucie trapezu o dłuższych bokach równoległych z niewielkim podwórkim, dwu i pół traktowy na około dwóch trzecich długości (do dziedzińca wewnętrznego), w pozostałej części dwutraktowy. W trakcie wschodnim, za klatką schodową i niewielki dziedziniec.

Bryła: Budynek dwukondygnacyjny od ul. Schodowej, a trzykondygnacyjny od ul. gen. W. Sikorskiego. Podpiwniczony. Nakryty dachem wielospadowym ze świetlikiem nad klatką schodową.

Elewacje: Elewacja północna czteroosiowa z artykulacją poziomą gzymsami kordonowym i koronującym oraz podziałami pionowymi za pomocą lizen akcentujących narożniki elewacji. Kondygnacja dolna tynkowana gładko. Tuż nad linią chodnika dwa niewielkie, prostokątne okna piwnic – zakratowane. W partii parteru trzy okna prostokątne, w tynkowych opaskach, aktualnie prowizorycznie zaślepione. Drzwi w osi drugiej od wschodu, dwuskrzydłowe z przeszkleniem i nadświetlem, wymienione. Podejście po dwóch schodkach. Piętro elewacji podzielone rytmicznie oknami w kształcie prostokątów stojących, ujętych profilowanymi w tynku opaskami. Nad oknami proste gzymsy nadokienne z płycinami. Pod parapetami również płyciny wsparte na gzymsie kordonowym. Stolarka okien o budowie krosnowej, dwuskrzydłowa, ze ślemieniem, sześciokwaterowa. Gzyms koronujący mocno wysunięty przed elewację. Pod nim ścianka kolankowa z pasem niewielkich, prostokątnych okienek, oddzielona od dolnej części elewacji profilowaną listwą.

(c.d. Załącznik nr 1)

14. Kubatura	15. Powierzchnia użytkowa	16. Przeznaczenie pierwotne	17. Użytkowanie obecne
3 229 m ³	303 m ²	budynek mieszkalny	nieużytkowany
18. Prace budowlane i konserwatorskie, ich przebieg i dokumentacja (po 1945 r.) W budynku wykonywano jedynie niewielkie prace wynikające z bieżących potrzeb. Wprowadzenie gazu, wymiana rynien i rur spustowych, wykonane w bliżej nieokreślonym czasie. Większych prac remontowych nie prowadzono.		19. Stan zachowania (fundamenty, ściany zewnętrzne, ściany wewnętrzne, sklepienia, stropy, konstrukcje dachowe, pokrycie dachu, wyposażenie i instalacje) Budynek zniszczony i zdewastowany. Dach w stanie przedawaryjnym, grozi zawaleniem. Wody opadowe zalewają pomieszczenia do parteru. Tynki zdeintegrowane, osypują się i odpadają. Drzwi powyrywane, okna powybijane. Drewniany ganek obiegający częściowo dziedziniec grozi zawaleniem, deski podłogi przegnite. Piwnice zawilgocone. Elewacje pokryte tynkiem „kropionym” co zacierą rysunek detalu architektonicznego. Zanieczyszczenia warstw przypowierzchniowych tynku powodują ich złuszczenie się i osypywanie.	
20. Najpilniejsze postulaty konserwatorskie Natychmiast pokryć budynek szczelnym dachem. Wykonać badania stratygraficzne i architektoniczne w piwnicach, w celu ustalenia chronologii nawarstwień, przystąpić do remontu kapitalnego – konserwatorskiego. Przywrócić historyczny układ pomieszczeń.			

21. Akta archiwalne i źródła ikonograficzne (rodzaj, numer i miejsce przechowywania)

- Plan Rewaloryzacji Bielskiej Starówki, Dokumentacja Architektoniczno-Konserwatorska, *Karta Posesji, ul. Schodowa 2/ul. Gen. H. Sikorskiego 7, Kwartal „O”*, oprac.: mgr inż. arch. M. Cempla, mgr inż. arch. A. Cygnarowski; Archiwum Miejskiego Konserwatora Zabytków w Bielsku-Białej.
- *Inwentaryzacja architektoniczna w zakresie rzuty kondygnacji – 1:100, elewacje od strony ulicy – skala 1:200*, oprac. mgr inż. arch. J. Tyrlik, grudzień 1995 r.; Biuro Rozwoju Miasta, pl. Ratuszowy 6, 43-300 Bielsko-Biała,
- *Ocena stanu technicznego dachu budynku mieszkalno-usługowego*, wyk. mgr inż. E. Kralczyńska, G. Nalepa, luty 2007 r.; akta właściciela.
- *Inwentaryzacja budowlana, budynek mieszkalno-usługowy*, wyk. W. Janusz, E. Kralczyńska, styczeń 2007 r.; w aktach właściciela.
- *Projekt budowlany, remont dachu – budynek mieszkalno-usługowy Schodowa 2*, wyk. E. Kralczyńska, G. Nalepa, luty 2007 r.; akta właściciela.

22. Bibliografia

23. Źródła ikonograficzne i fotograficzne (rodzaj, miejsce przechowywania, sygnatury)

24. Uwagi różne

Aktualnie przygotowywana dokumentacja na remont i adaptację budynku do przyszłych funkcji.

25. Opracowanie karty ewidencyjnej

tekst AB OVO s. c., ul. Hoyera 6, 30-898 Kraków
mgr Paulina Lis, mgr Krystyna Zgrzebnicka

plany,
rysunki

AB OVO s. c., ul. Hoyera 6, 30-898 Kraków, Jarosław Lis, Janusz Piech, wg M. Cempla, A. Cygnarowski, Przedsiębiorstwo Projektowo-Badawcze, ul. Białostocka 11/2, 03-748 Warszawa, Bielski-Biała 1995 r.

zdjęcia foto

AB OVO s. c. ul. Hoyera 6, 30-898 Kraków
Jarosław Lis

miejsce przechowywania negatywów

AB OVO s. c. ul. Hoyera 6, 30-898 Kraków

KARTA PO WYPEŁNIENIU PODLEGA OCHRONIE NA PODSTAWIE PRZEPISÓW PRAWA AUTORSKIEGO

26. Adnotacje o inspekcjach, informacje o zmianach (daty, imiona i nazwiska wypełniających)

27. Załączniki

5 załączników

1. Miejscowość	2. Obiekt (nazwa jak w karcie)	3. Zawartość wkładki (nazwa materiału uzupełniającego)
BIELSKO-BIAŁA UL. SCHODOWA 2 / UL. GEN. W. SIKORSKIEGO 7	DOM MIESZKALNY KAMIENICA MIESZCZAŃSKA	c.d. pkt. 13 OPIS

(c.d. pkt. 13)

Elewacja zachodnia dziewięcioosiowa, podzielona horyzontalnie gzymsami o analogicznym układzie, jak na elewacji północnej. Brak lizen. Okna na poziomie suterenu w osiach (licząc od północy): drugiej, czwartej, piątej, siódmej i dziewiątej. Zabezpieczone kratami i prowizorycznie zaślepię. W osi ósmej drzwi. Wszystkie otwory osadzone głęboko, bez jakichkolwiek obramień. Okno osi pierwszej zasłonięte okiennicą.

Okna drugiej kondygnacji bez obramień, rozmieszczone w osiach: pierwszej, czwartej, siódmej, a w dziewiątej belnda. W trzeciej kondygnacji okna i blendy rytmicznie rozstawione o formach analogicznych jak w elewacji północnej. Otwory okienne rozmieszczone w osiach: pierwszej, czwartej, piątej, siódmej, w pozostałych blendy. Elewacja południowa trójosiowa, z wyrazistą artykulacją horyzontalną za pomocą gzymsów: międzykondygnacyjnych i koronującego oraz cokołu. W partii parteru, w skrajnej wschodniej osi, drzwi wejściowe cofnięte względem lica, w prostych, kamiennych węgarach. Podejście po trzech stopniach. Drzwi z nadświetlem, dwuskrzydłowe, ze żłobkowanymi, prostokątnymi płycinami i z motywem ceglanego wątku do wysokości cokołu. Listwa przymykowa w formie gierowanej kolumnki na cokoliku, w górnej jej części nałożona listwa zakończona guttami. Oryginalny szyld klamki, której brak. W pierwszej i drugiej osi zachodniej dwie wysokie wnęki okienne. Okno tylko w skrajnej osi zachodniej, zajmuje 2/3 wysokości, zasłonięte prowizorycznie. Okno drugiej wnęki zablendowane. Ponad parterem gzyms międzykondygnacyjny. Na pierwszym i drugim piętrze osie skrajne wyznaczone przez zdwojone okna, rozdzielone słupkiem. Ujęte odrębnymi obramieniami, z płycinami nad i pod oknami oraz ze wspólnymi parapetami i gzymsami. Oś środkową elewacji wyznacza pion pojedynczych blend w obramieniach i dekoracji jak pozostałe okna. W ścianie kolankowej pas pięciu prostokątnych okienek. Elewacja wschodnia widoczna częściowo, ślepa. Na wysokości drugiej kondygnacji krzyż równoramienny, wykonany w tynku. Wszystkie elewacje pokryte w całości tynkiem kropionym.

Wnętrza i wyposażenie: Od strony północnej dwu i pół traktowe wnętrza z długą, prostą sienią, biegnącą od drzwi wejściowych przy ul. Schodowej, do dziedzińca wewnętrznego. W otworach drzwiowych z sieni do pomieszczeń drzwi drewniane, płycinowe, dwuskrzydłowe ze szpaletami i opaskami. Niegdyś zdwojone: zewnętrzne i wewnętrzne, rozdzielone szpaletą. Drzwi zamykające sień od strony dziedzińca drewniane, dwuskrzydłowe, przeszkłone, z kwatrowym nadświetlem. Okna parteru drewniane, sześciokwaterowe. W drugiej osi wschodniego traktu klatka schodowa zabiegowa, półeliptyczna, oświetlona dużym, dwuspadowym świetlikiem. W ścianie klatki schodowej, przy zejściu do suterenu, wmurowana szafka ścienna zwana almarią. Dalej przejście przez dziedziniec i ganki, do pomieszczeń pierwszego piętra części budynku wychodzącej na ul. gen. W. Sikorskiego. Ta część jest dwutraktowa z sienią wejściową piętro niżej. (VERTE)

Wkładkę założył: AB OVO s. c. ul. Hoyera 6, 30-898 Kraków: mgr Paulina Lis, mgr Krystyna Zgrzebnicka
(imię, nazwisko, data)

Miejsce przechowywania negatywów: AB OVO s. c. ul. Hoyera 6, 30-898 Kraków.

12 GRU. 2007

Pomieszczenia piwnic znajdują się w części północnej budynku. Otwory drzwiowe w piwnicach mocno rozglifione. Drzwi jednoskrzydłowe, spagowe i płycinowe. Na tym poziomie, w części środkowej budynku, w trakcie południowo-wschodnim, znajdują się pomieszczenia suteryn, dostępne również przez drzwi ze spocznika schodów zewnętrznych. Korytarz suteryny doświetlony luksferami osadzonymi w stropie – posadzce sieni. W części południowej dwa trapezoidalne pomieszczenia, z których wschodnie to obszerna sień. Pietro o układzie pomieszczeń zbliżonym do układu parteru. Korytarz w centralnej części budynku z dostępem na schody. Ogrzewanie piecowe. W pomieszczeniach pozostałości pieców kaflowych. Strych dostępny z klatki schodowej. Oświetlone okienkami w formie prostokątów leżących, o stolarce dwukwaterowej, krosnowe. Podłoga z cegieł układanych płasko.

Dziedziniec: łączący część frontową i tylną budynku, odkryty górą. Na trzech ścianach dziedzińca, galeryjki w dwóch kondygnacjach. Stąd dostępne ubikacje niespłukiwane, umieszczone w półkolistej wnęcie, zlokalizowanej w narożniku dziedzińca.

Instalacje: Elektryczność, woda i kanalizacja, gaz – aktualnie odcięte.

1. Miejscowość

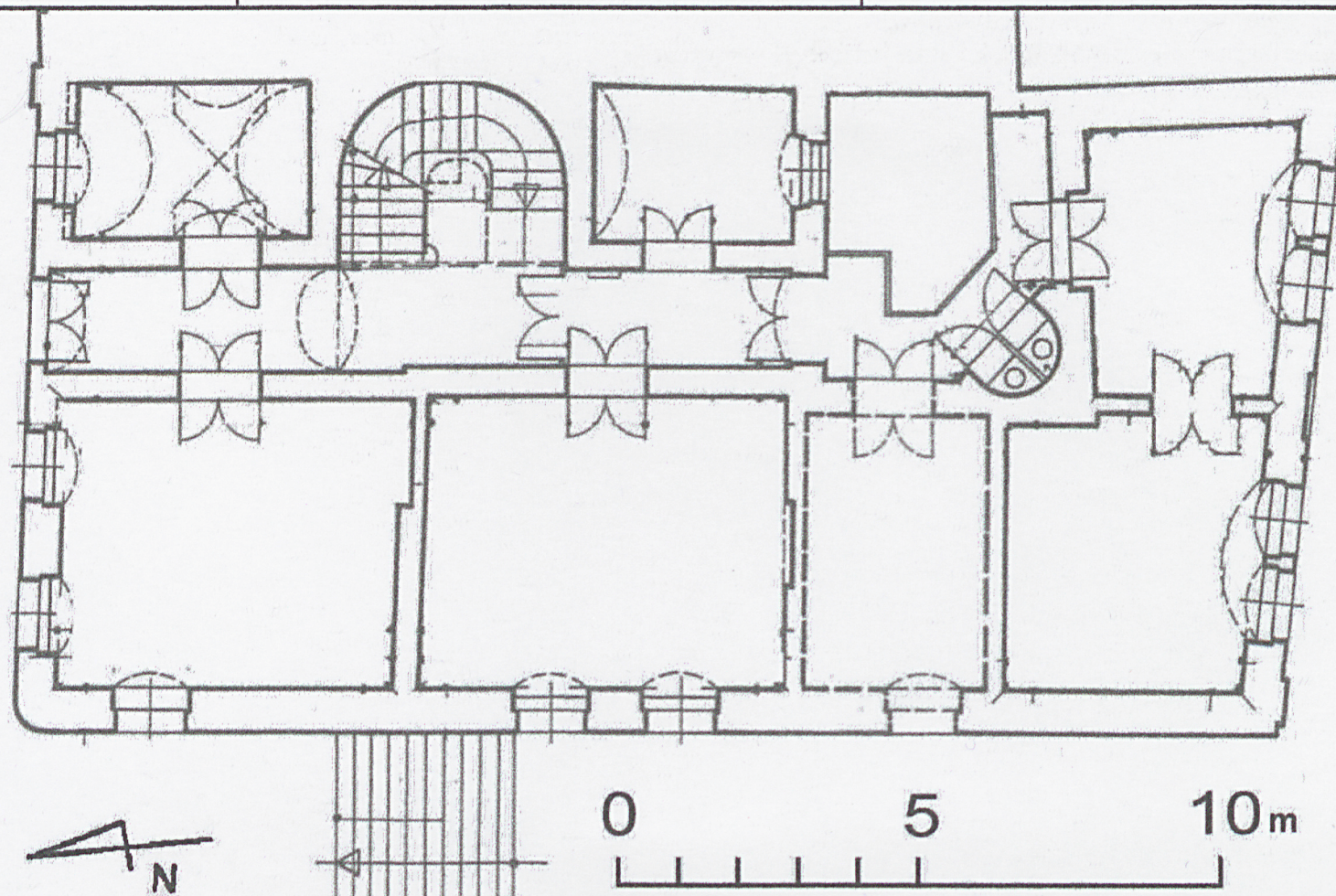
**BIELSKO-BIAŁA
UL. SCHODOWA 2 /
UL. SIKORSKIEGO 7**

2. Obiekt (nazwa jak w karcie)

**DOM MIESZKALNY
KAMIENICA MIESZCZAŃSKA**

3. Zawartość wkładki (nazwa materiału uzupełniającego)

**c.d. pkt. 11 RZUT
FOTOGRAFIE**



Rzut parteru

Wkładkę założył: AB OVO s. c. ul. Hoyer 6, 30-898 Kraków: mgr Paulina Lis, mgr Krystyna Zgrzebnicka
(imię, nazwisko, data)

Miejsce przechowywania negatywów: AB OVO s. c. ul. Hoyer 6, 30-898 Kraków.

12 GRU. 2007



Fot. 2 Elewacje zachodnia i południowa



Fot. 3 Elewacje południowa i wschodnia

1. Miejscowość	2. Obiekt (nazwa jak w karcie)	3. Zawartość wkładki (nazwa materiału uzupełniającego)
BIELSKO-BIAŁA UL. SCHODOWA 2 / UL. SIKORSKIEGO 7	DOM MIESZKALNY KAMIENICA MIESZCZAŃSKA	FOTOGRAFIE



Fot. 4 Drzwi w elewacji południowej



Fot. 5 Sień

Wkładkę założył: AB OVO s. c. ul. Hoyer 6, 30-898 Kraków: mgr Paulina Lis, mgr Krystyna Zgrzebnicka
(imię, nazwisko, data)

Miejsce przechowywania negatywów: AB OVO s. c. ul. Hoyer 6, 30-898 Kraków.

12 GRU. 2007



Fot. 6 Klatka schodowa



Fot. 7 Schody o układzie wachlarzowym

1. Miejscowość	2. Obiekt (nazwa jak w karcie)	3. Zawartość wkładki (nazwa materiału uzupełniającego)
BIELSKO-BIAŁA UL. SCHODOWA 2 / UL. SIKORSKIEGO 7	DOM MIESZKALNY KAMIENICA MIESZCZAŃSKA	FOTOGRAFIE



Fot. 8 Światlik



Fot. 9 Strych i więźba dachowa

Wkładkę założył: AB OVO s. c. ul. Hoyera 6, 30-898 Kraków: mgr Paulina Lis, mgr Krystyna Zgrzebnicka
(imie, nazwisko, data)

Miejsce przechowywania negatywów: AB OVO s. c. ul. Hoyera 6, 30-898 Kraków.

12 GRU. 2007



Fot. 10 Korytarz piwnicy

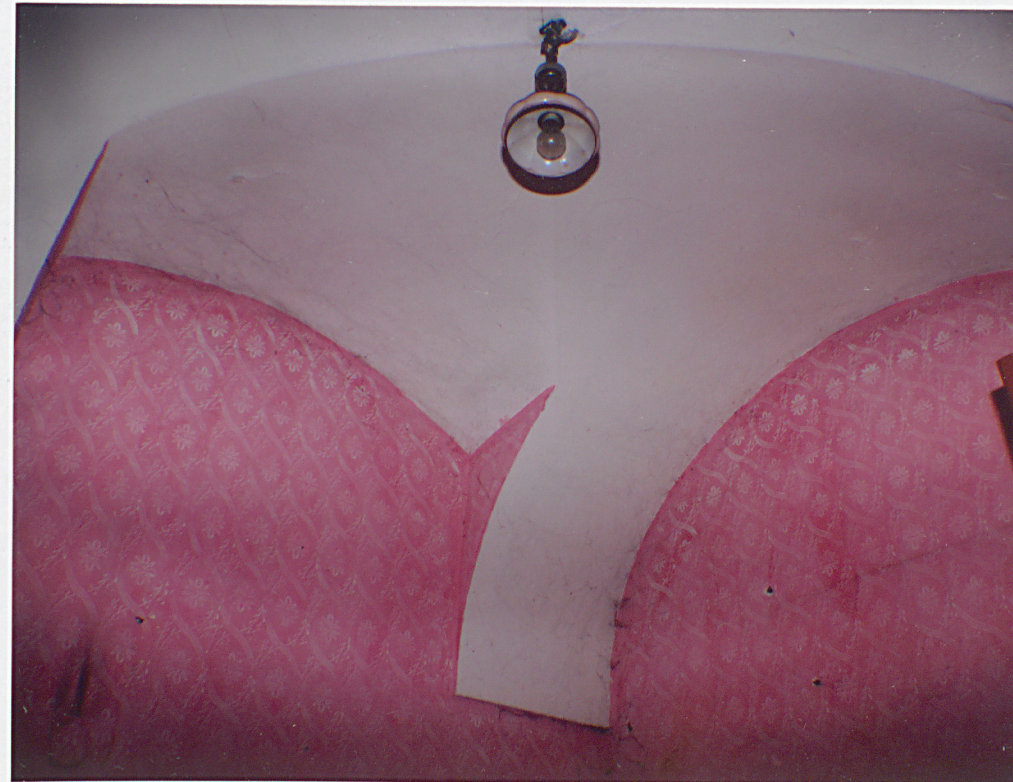


Fot. 11 Komora piwnicy

1. Miejscowość	2. Obiekt (nazwa jak w karcie)	3. Zawartość wkładki (nazwa materiału uzupełniającego)
BIELSKO-BIAŁA UL. SCHODOWA 2 / UL. SIKORSKIEGO 7	DOM MIESZKALNY KAMIENICA MIESZCZAŃSKA	FOTOGRAFIE



Fot. 12 Pomieszczenie suteryny

Fot. 13 Fragment sklepienia w pomieszczeniu
na parterze w północnej części budynku (trakt wschodni)

Wkładkę założył: AB OVO s. c. ul. Hoyera 6, 30-898 Kraków: mgr Paulina Lis, mgr Krystyna Zgrzebnicka
(imię, nazwisko, data)

Miejsce przechowywania negatywów: AB OVO s. c. ul. Hoyera 6, 30-898 Kraków.

12 GRU. 2007



Fot. 14 Pomieszczenie na piętrze
w południowej części budynku (trakt zachodni)



Fot. 15 Ganki od strony podwórka