

12. Autorzy, historia obiektu, określenia stylu.

Fabryka maszyn włókienniczych G. Josephy, ego powstała w 1851 r. Początkowo składała się z kilku budynków, później się rozbudowała. W 1862 r. powstała w tym zespole odlewnia żeliwa. Ze względu na szybki rozwój zakładu w pierwotnej lokalizacji brak było miejsca na nowe inwestycje. Odlewnia stanowiła główny budynek produkcyjny fabryki, stąd wynikała potrzeba jej ciągłego powiększania. Ze względu na pilną potrzebę budowy nowej odlewni zakupiono w latach 90-tych XIX w. działki na terenach rekreacyjnych niedaleko macierzystego zakładu. W końcu XIX w. rozpoczęto budowę zespołu nowej odlewni. W szybkim tempie na tym terenie powstał drugi zakład. Budynek odlewni stanowił prawdopodobnie początkowo obiekt jednokondygnacyjny z sąsiadującym od południa budynkiem mieszkalnym. W 1901 r. odlewnia stanowiła już obiekt dwukondygnacyjny. Natomiast w 1908 r. od pd.-zach. dostawiono do budynku mieszkalnego (przekształconego w stolarnię i magazyn) obiekt zawierający drugą odlewnię. Prawdopodobnie przeznaczony był

c.d. na wkładce

13. Opis (sytuacja, materiał i konstrukcja, rzut, bryła, elewacje, wnętrze, wyposażenie, instalacje).

Budynek odlewni stanowi jednostronnie wolnostojącą halę produkcyjną, usytuowaną we wschodniej części zakładu wzdłuż ul. Rejtana od północy łączy się z budynkiem mieszkalno-administracyjnym, z którym tworzy całość, od pd. łączy się z budynkiem pomocniczym odlewni.

Obiekt o układzie kalenicowym, ceglany, w elewacji wsch.-tynkowany, o dachu dwuspadowym, konstrukcji żelbetowej wspartej na dwuteownikach, kryty papą, ze świetlikami stalowymi, o oknach stalowych, wielopodziałowych (kilka drewnianych czteropodziałowe, dwupoziomowe, z przechodzącym słupkiem).

Rzut w formie wydłużonego prostokąta z załamaniem krótszym bokiem od ul. Michałowicza. Obiekt o układzie trzynawowym, nawa środkowa 1-kondygn., a boczne dwukondygn.

Bryła zwarta, niepodpiwniczona, o gabarycie wyrównanym, dwukondygnacyjna.

Elewacja wschodnia 22-osioawa, dwukondygnacyjna, z 9 świetlikami wyprowadzonymi ponad połacie dachową, tynkowana. Elewacja rozczłonkowana prostokątnymi otworami okiennymi w regularnym rytmie. Otwory 1-szej kondygnacji ujęte w prostokątne nisze zamknięte łukiem odcinkowym z kluczem. Pod oknami płyciny w formie wydłużonego prostokąta. W osiach 11 i 16 otwory wejściowe o szerokości równej okiennym. Między kondygnacjami gzyms oddzielający, łączący się z obramieniem okien drugiej kondygnacji. Okna 2-giej kondygnacji w prostokątnych obramieniach. Całość zwieńczona wydatnym gzymsem koronującym.

Elewacja zachodnia 18-to osiowa, dwukondygnacyjna, nieotynkowana, o artykulacji i kompozycji podobnej do elewacji wschodniej. Pod parapetami okien pierwszej kondygnacji ozdobny kostkowy. Otwory okienne i drzwiowe zamknięte łukiem odcinkowym z kamiennym kluczem. W 1-szej kondygnacji w 7 osi drzwi wejściowe, nad nimi prostokątne okno. W 9, 11, 12 i 13 osi nieregularne otwory drzwiowe o różnej wysokości. W osiach 14, 15, 16, 17, i 18 otwory zamurowane. Między kondygnacjami gzyms oddzielający z fryzem kostkowym. W 2-giej kondygnacji w 7 osi dwie blendy o wewnętrznych płycinach ze ściętymi narożnikami i fryzem kostkowym. W osiach 8, 9, 10, 11, otwory zamurowane do połowy. Ponad połacie dachu pomiędzy 6 a 14 osią przeszklona nadbudówka w formie świetlika.

c.d. na wkładce.

21. Akta archiwalne (rodzaj akt, numer i miejsce przechowywania)

Kartoteka Środków trwałych BFMW BEFAMA
Inwentaryzacja archit.-konstr. Wkładu B z 1976 r
Archiwum PSOZ Bielsko Biała - projekty do odlewni
z 1906 i plany syt.

Archiwum Państw. w Bielsku-Białej, zesp. G. Josephy
Bielsko nr 35, 138, 137, 139, 141, 145

22. Bibliografia

23. Źródła ikonograficzne i fotograficzne (rodzaj, miejsce przechowywania, sygnatury)

24. Uwagi różne

25. Opracował

tekst Ewa Burchat i Piotr Wybraniec 1994 r
imię, nazwisko, data, podpis

plany, rysunki
imię, nazwisko, data, podpis

zdjęcia fotogr.
imię, nazwisko, data, podpis

miejsce przechowywania negatywów Gliwice, ABC Akant

KARTA PO WYPEŁNIENIU PODLEGA OCHRONIE NA PODSTAWIE PRZEPISÓW PRAWA AUTORSKIEGO !

26. Adnotacje o inspekcjach, informacje o zmianach (daty, imiona i nazwiska wypełniających)

27. Załączniki

Wkładki 2

1. Miejscowość	2. Obiekt (nazwa jak w karcie)	3. Zawartość wkładki (nazwa obiektu lub materiału uzupełniającego)
BIELSKO-BIAŁA	Budynek Odlewni BFMW BFFAMA	c.d. opisu

c.d.opisu:

Elewacja południowa w linii załamanej, czteroosiowa, 2-kondygnacyjna, tynkowana, z dużą różnicą poziomów posadowienia budynku (spadek w kier. wsch.), z ryzalitowo wysuniętym narożnikiem i nierozczłonkowaną, zwieńczoną gzymsem nadbudówką. Artykulacja i kompozycja podobne do elewacji wsch. W partii ryzalitu okna zdwojone. Wielkość okien zmniejsza się wraz ze wzrostem poziomu posadowienia budynku.

Wnętrze Obiekt pozbawiony wyposażenia. Klatka schodowa żelbetowa, jednobiegowa, zabiegowa.

Instalacje brak. Była wod./kan, elektr. c.o., wentyl., spręż. pow.

Z obiektem tym integralnie związany jest budynek pomocniczy odlewni:

Budynek przemysłowy usytuowany we wschodniej części zakładu, wzdłuż ul. Michałowicza, przylega od str. wsch. do bud. odlewni.

Materiał: budynek murowany

Rzut: w formie równoległoboku z dobudówką w kształcie poszerzonego trójkąta.

bryła: zwarta, dwukondygnacyjna z dobudowaną od str. północnej wiatą wjazdową.

Elewacja południowa - bud. usytuowano na spadku terenu, 11 osiowy, 2-kondygnacyjny, elewacja rozczłonkowana oknami prostokątnymi

Elewacja pn. w linii łamanej, przesłonięta przybudówką mieszczącą bramę wjazdową, 2-kondygnacyjny.

Wkładkę założył: Wewnątrz mieści się odlewnia aluminium (gł. dla modelarni).
(imię, nazwisko, data)

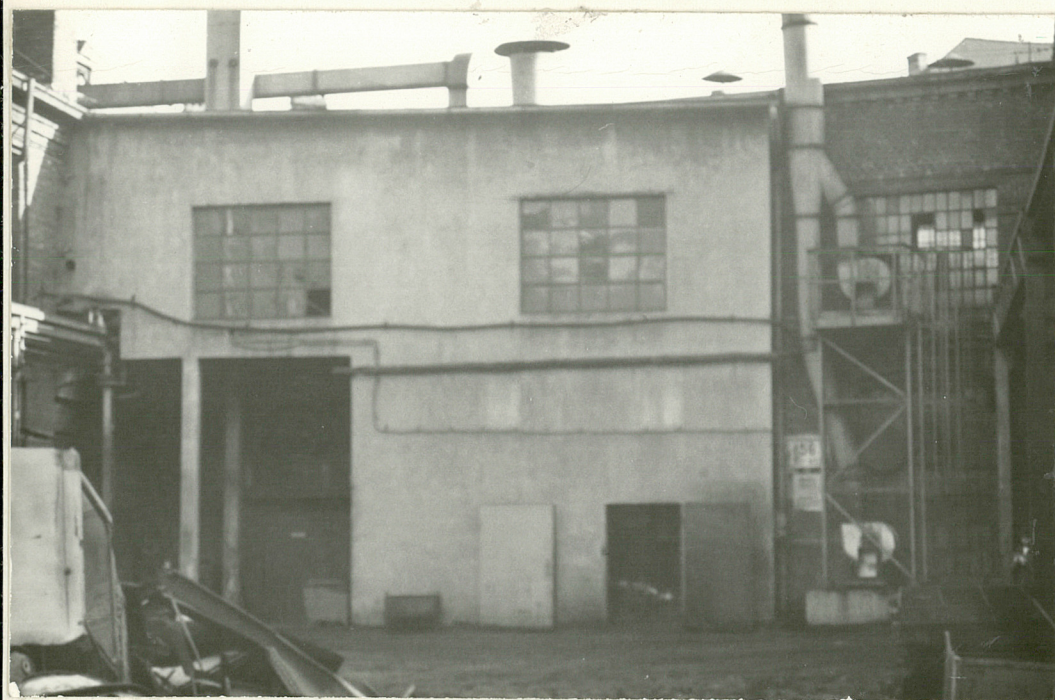
Miejsce przechowywania negatywów:



Widok od pn.-zach



Widok od pd.-zach.



bud.pomocniczy odlewni od pn.

1. Miejscowość BIELSKO-BIAŁA	2. Obiekt (nazwa jak w karcie) Budynek Odlewni BFMW BEFAMA	3. Zawartość wkładki (nazwa obiektu lub materiału uzupełniającego) c.d. historii, zdjęcia
---------------------------------	--	--

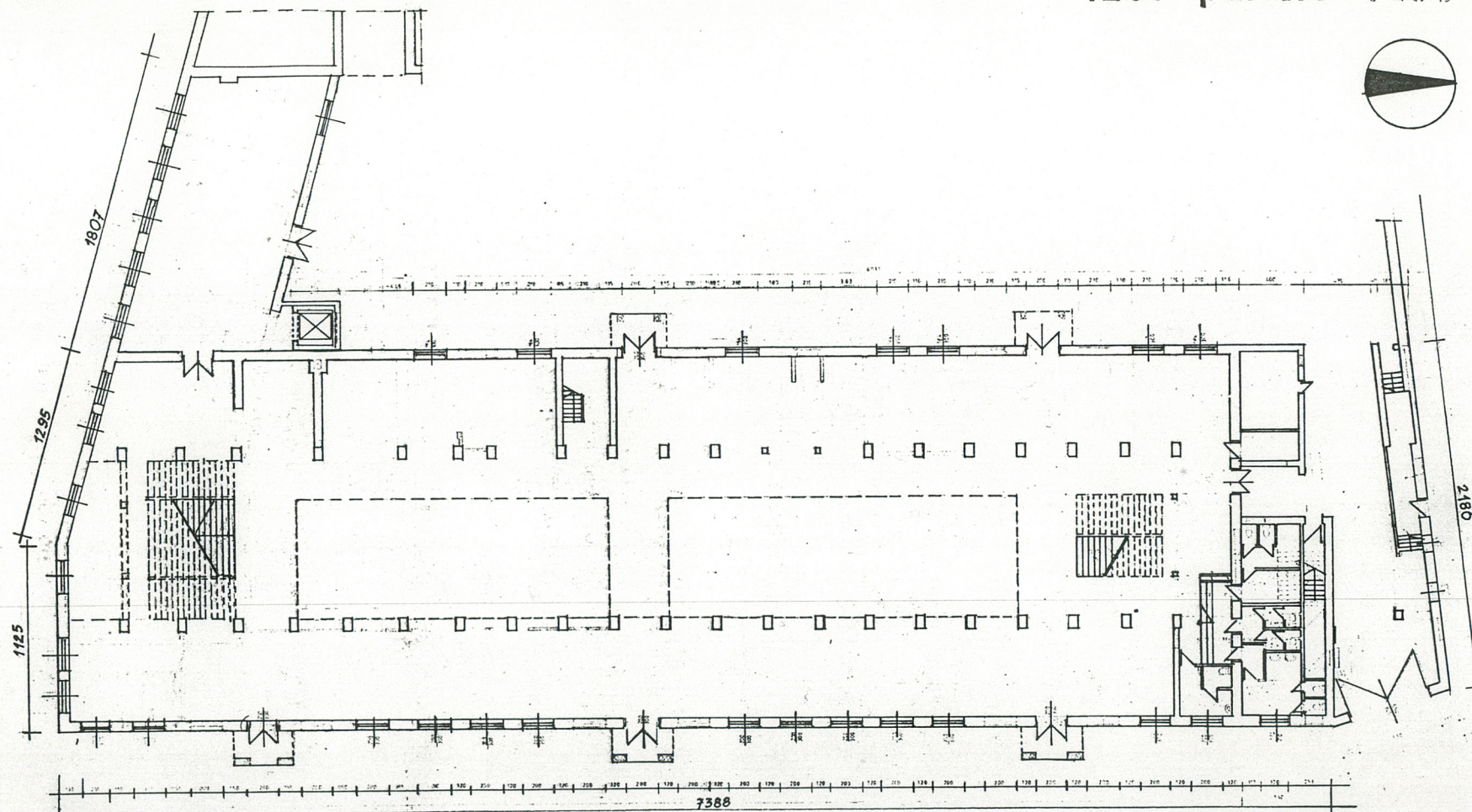
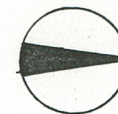
c.d.historii:

był do prowadzenia odlewów metali kolorowych (np.dla modelaeni) oraz do prac przygotow.
W 1908 r w bud.odlewni mieściły się:2 piece kupolowe,18 urządzeń formierskich,przygotowal-
nia szablonów model.,na piętrze rdzeniarnia,kocioł i silos.Po zakończeniu I wojny świat.
prawdopodobnie w 1922 r rozbudowano odlewnię w kierunku południowym likwidując bud.adminis-
tracyjno-mieszkalny,który powstał teraz na północ od powiększonej odlewni.W 1936 r jeszce
raz budynek przebudowywano (proj.Karol Korh) zachowując jego funkcję.W dwa lata później
wymieniono pokrycie dachu.W 1939 r przebudowano pomieszczenie dmuchaw pieców ze względu
na zastosowanie nowych,większych urządzeń.W 1940 r zmieniono kształt dachu (nadbudówka
w formie świetlika.)W latach powojennnych upaństwowiono zakład.BEFAMA nadal użytkowała
budynek jako odlewnię.W l.60-tych w zach.elewacji urządzono składowisko wsadu do żeliwia-
ków.Prowadzono również prace zniekształcające elewacje poprzez wybijanie otworów drzwiowych
oraz zmiany kształtów okien(zamurowania,blendy).Odlewnia działała do września 1993 r.
Obiekt zaprojektowany z użyciem form historyzujących.

Wkładkę założył: P. Wybraniec
mPiotr Wybraniec (nazwisko, data)

Miejsce przechowywania negatywów:

CENTRUM HANDLOWE W BIELSKU - BIAŁYM PRZY UL. SIKORNIK
 rzut parteru 1:400



RZUT PRZYZIEMIA