

1. Obiekt

DOM MIESZKALNY

2. Czas powstania

I poł.XIX w.

3. Miejscowość

BIELSKO-BIAŁA

11 Zdjęcia rzut, przekrój, sytuacja, orientacja

4. Adres Rynek 18 / ul.Zaułek 11

nr hipoteczny

5. Przynależność administracyjna

województwo bielsko-bialskie

gmina Bielsko-Biała

6. Poprzednie nazwy miejscowości

Bielitz (do 1918 r.)

Bielsko (do 1951 r.)

Bielsko-Biała(od 1.I.1951 r.)

7. Przynależność administracyjna  
przed 1 VI 1975

województwo katowickie

powiat Bielsko-Biała

8. Właściciel i jego adres

Urząd Gminy Bielsko-Biała

Urząd Miejski, 43-301 Bielsko -  
Biała Pl. Ratuszowy 1

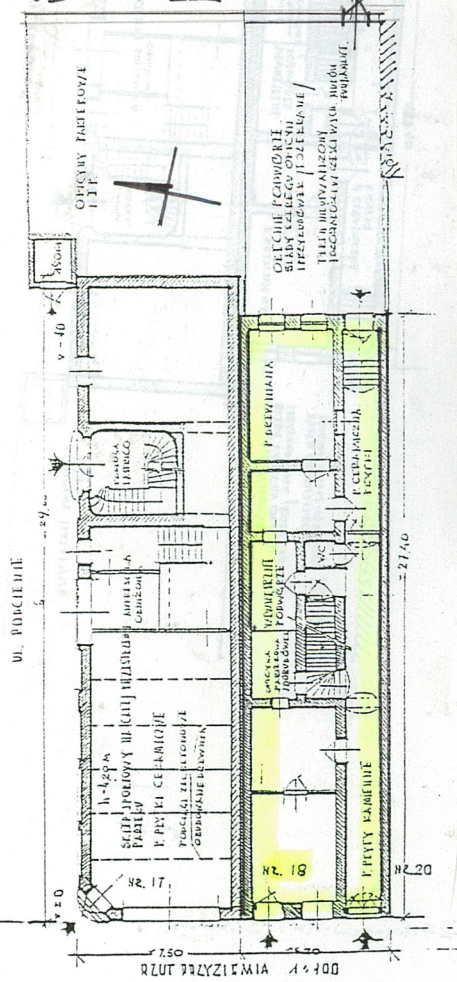
9. Użytkownik i jego adres

Zakład Gospodarki Mieszkaniowej  
43-301 Bielsko-Biała ul.Lipnicka  
26, ADM - 3 ul.Z.Krasińskiego

10. Rejestr zabytków

Nr data

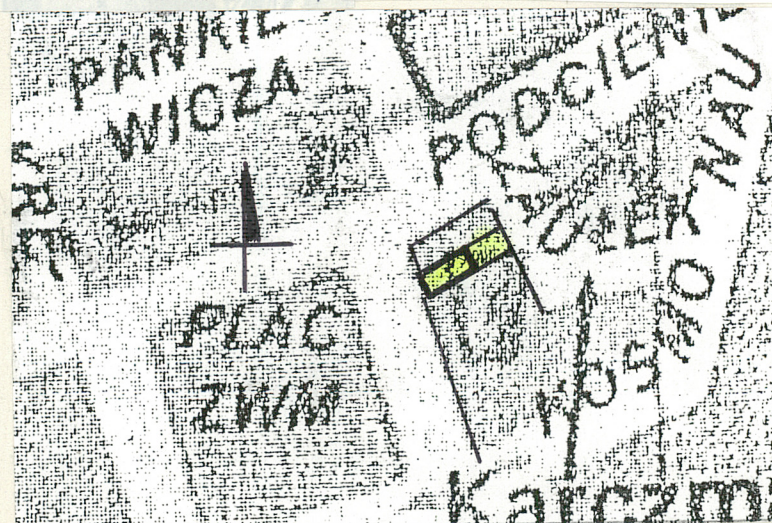
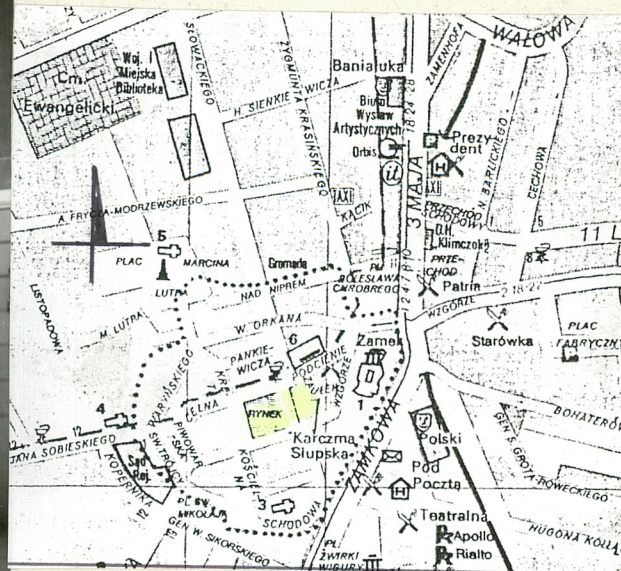
ul. Zaułek



Rzut przyziemia 1 : 100



Rynek-elewacja frontowa/zach./ Plan orientacyjny 1 : 8 500



Plan sytuacyjny 1 : 500



Kamienica zlokalizowana na działce lokacyjnej, wytyczonej w XIII w. w obrębie wschodniej pierzei bloku rynkowego. Budynek wzniesiony prawdopodobnie w 2 poł. XVII w. / po pożarach miasta w r. 1649, 1664 ? / na reliktach budowli wsześniejszej. Frontowa komora piwniczna może być datowana na w. XVI / ? /.

Przebudowany gruntownie z końcem XVIII w. i po pożarze po r. 1808. Zabudowa uwidoczniła w planie katastralnym miasta z 1836 r.

Kolejna przebudowa i wprowadzenie historyzującej fasady frontowej w 1886 r. przez właściciela FRANCISZKA KOGEŁA. Projekt sygnowany - THEODOR BIOUSKY, 1886.

Przebudowa objęła zmianę arch. elegacji frontowej, wymianę stolarki. Częściowa likwidacja sklepień na rzecz konstrukcyjnych stropów kasetonowych i na dźwigarach, oraz modernizacja oficyny tylnej / rozebrana w 1977 r. / . Parter - od frontu pomieszczenia sklepowe, od podwórza mieszkanie. I p. - mieszkania lokatorskie. Z uwagi na relikty wcześniejszej budowy / piwnice / , oraz cechy stylowe - historyzm i klasycyzm / zatarty / , obiekt kwalifikuje się do wpisania do Rejestru Zabytków.

## S Y T U A C J A

Budynek w zwartej zabudowie wschodniej pierzei rynkowej. Na głębokiej, prostokątnej działce lokacyjnej. Od frontu ograniczają ją linia zabudowy Rynku, od zaplecza (wsch.) - ul. Zaułek, biegnąca prawie równolegle do Rynku. Teren o znacznym spadku na osi zachód-wschód, dochodzący do 50 cm różnicy poziomów. Od strony wsch., w niewielkiej odległości - Zamek ob. Muzeum Okręgowe, od południa - kościół katedralny św. Mikołaja.

## M A T E R I A Ł , K O N S T R U K C J A , T E C H N I K A .

F u n d a m e n t y - kamień, cegła na zaprawie wapiennej.  
 Ś c i a n y zewn. i wewn. - ściany zewn. przyziemia kamień + cegła. Powyżej cokołów - ceglane na zaprawie wapiennej i cementowo-wapiennej. Tynkowane. Malowane (białkowane, klejowo, olejmo). Obramienia otworów wejściowych (frontowego i tylnego) z kamienia-piaskowca, wtórnie otynkowane. Elementy wystroju architektonicznego elewacji frontowej z wyprawy tynkarskiej (gipsatura) - wielokrotnie przemalowane o zatartej czytelności detalu. Wewn. - ceglane.  
 S k l e p i e n i a i s t r o p y - piwnica, sklepienie kolebkowe, kamienne i ceglane na zaprawie wapiennej (prawd. XVI w.), tynkowane, białkowane. Parter - korytarz przechodu sklepienia odcinkowe na gurtach, ceglane. W pomieszczeniach mieszkalnych i użytkowych stropy konstrukcyjne kasetonowe i na dźwigarach. Tynkowane. / prawdopodobnie z r. 1886 / .  
 W i ę ź b a d a c h o w a - drewniana, z drewna iglastego. Nie impregnowana. Krokwiowo-jętkowa, 2-spadowa.  
 P o k r y c i e d a c h u - papa.  
 P o s a d z k i , p o d ł o g i - piwnica, cegła, wylewka betonowa. Parter, sień - do połowy długości przechodu posadzka kamienna z dużych, prostokątnych płyt. W drugiej połowie (wsch.) - ceramiczna z ubytkami uzupełnianymi betonem. Płytki o układzie romboidalnym, 2-kolorowe, / białe, niebieskie / . W pozostałych pomieszczeniach - lastrico / sklep / , drewniane w lokalach mieszkalnych. Ponadto: PCV, wykładzina dywanowa, płytki, gumolit itp.  
 S c h o d y - do piwnicy kamienne, proste, jednobiegowe, bez poręczy.  
 S i ę Ń - schody wyrównujące różnicę poziomu terenu (części wsch. przechodu) - kamienne. Międzykondygnacyjne - konstrukcja ceglana, policzki i stopnie drewniane. Schody zabiegowe. Poręcz prosta, drewniana, przyścienna.  
 O t w o r y - otwory drzwiowe w elewacji frontowej i tylnej - węgary kamienne, z piaskowca, otynkowane. W parterze od podwórza - okna prostokątne, skrzynkowe, 2-skrzydłowe ze ślaniem. Okna I i II p. (front) - prostokątne, w dekoracyjnej oprawie arch. Stolarka drewniana ze ślaniem, 4 i 6-kwaterowa. Stolarka pomieszczeń sklepowych współczesna. Brama wejściowa - drzwi 2-skrzydłowe z nadświetlem, płycinowe o dekoracyjnym rozwiązaniu, w profilowanej futrynie. Drzwi do mieszkań - 2-skrzydłowe, płycinowe (po 1886 r.) z częściowo zachowanymi mosiężnymi klamkami. Przemalowane, zniszczone.

## R Z U T

Budynek na głębokiej, prostokątnej działce, od zachodu ograniczają ją pierzeja rynkowa, od wsch. - biegnąca równolegle - ul. Zaułek. Wąskofrontowy. Elewacja główna od strony Rynku. Trzytraktowy.



14. Kubatura	15. Powierzchnia użytkowa	16. Przeznaczenie pierwotne	17. Użytkowanie obecne
ok. 1 620 m <sup>3</sup>	ok. 340 m <sup>2</sup>	mieszkalne	mieszkalne
18. Prace budowlane i konserwatorskie, ich przebieg i dokumentacja - r. 1977 r. rozbiórka oficyny tylnej /brak informacji o Wykonawcy przedmiotowych robót/.		19. stan zachowania (fundamenty, ściany zewnętrzne, ściany wewnętrzne, sklepienia, stropy, konstrukcje dachowe, pokrycie dachu, wyposażenie i instalacje) <u>Fundamenty</u> - zawilgocenie murów piwnicznych. Brak izolacji p.wilgociowej pionowej i poziomej. Ubytki w wyprawie tynkarskiej. <u>Ściany zewn. i wewn.</u> - elewacja frontowa i tylna stan konstrukcyjny dobry. Silne zawilgocenia murów i ścian przyziemia. Odpadanie tynku elewacji podwórzowej i stycznych murów od wewnątrz. Wykwity solowe i naloty grzybów / grzyby pleśnie/. <u>Sklepienia i stropy</u> - stan zadawalający. Nie ma zagrożenia konstrukcyjnego. W wyniku zawilgocenia - odpadanie i rozwarstwienie wyprawy tynkarskiej. <u>Konstrukcja dachowa</u> - nie impregnowana, znaczne ślady porażenia przez biologiczne szkodniki drewna. Uszkodzenia mechaniczne. <u>Pokrycie dachu</u> - papa, w miarę szczelna. Nieliczne ślady jednostkowych zacieków. <u>Wyposażenie</u> - brak <u>Instalacje</u> - stosunkowo sprawna.	
		20. Najpilniejsze postulaty konserwatorskie Wskazany kompleksowy remont bieżący o rozszerzonym zakresie obejmującym roboty konserwatorskie dot. obu elewacji szczytowych /frontowa i tylna/, dla uczynienia wystroju architektonicznego i odsłonięcia zatynkowanych elementów kamiennych przyziemia. - Uporządkowanie zaplecza po rozebranej oficynie z adaptacją zieleni.	



21. Akta archiwalne (rodzaj akt, numer i miejsce przechowywania)

24. Uwagi różne

22. Bibliografia

- "Katalog Zabytków Sztuki w Polsce t.VII, woj.katowickie  
Powiat Bielsko-Biała, zeszyt 2 . str.9.  
E.Dwornik-Gutowska, M.Gutowski IS PAN W-wa  
E.Chojecka "Architektura i urbanistyka Bielska-Białej  
1855 -1939 r." Katowice 1987 r.  
E.Chojecka "Architektura i urbanistyka Bielska-Białej  
do 1939 r." Bielsko-Biała 1994 r.  
J.Polak, M.Tomiczek "Bielsko-Biała w starej fotografii"  
Bielsko-Biała 1991 r.  
Dokumentacja hist. opr. Z.Beiersdorf, B.Krasnowolski  
mps.PKZ Kraków 1977 r.

23. Źródła ikonograficzne i fotografia (rodzaj, miejsce przechowywania, sygnatury)

25. Opracował

tekst mgr Józef Kowalewski IV.1996 r.

imię, nazwisko, data, podpis

plany, rysunki mgr Józef Kowalewski IV.1996 r.

imię, nazwisko, data, podpis

zdjęcia fotogr. mgr Józef Kowalewski IV.1996 r.

imię, nazwisko, data, podpis

miejsce przechowywania negatywów u autora

Karta po wypełnieniu podlega ochronie na podstawie przepisów prawa autorskiego

26. Adnotacje o inspekcjach, informacje o zmianach (daty, imiona i nazwiska wypełniających)

27. Załączniki



1. Miejscowość	2. Obiekt (nazwa jak w karcie)	3. Zawartość wkładki (nazwa obiektu lub materiału uzupełniającego)
B I E L S K O - B I A Ł A	DOM MIESZKALNY	O p i s - ciąg dalszy poz. 13

Na rzucie wydłużonego prostokąta. Ścianami wzdłużnymi (płn. i połudn.) sąsiaduje bezpośrednio z posesjami 17 i 19. Przechód/sień przelotowa/asymetrycznie do osi budynku, przy ścianie południowej. Tunelowa klatka schodowa w części środkowej, odsunięta od ściany ogniowej posesji 17 - wewnętrznym podwórkiem. Na nim - parterowa dobudówka /współczesna/. W części wsch. działki - ślady b. oficyny, dostępnej także od ul. Zaułek. Dzisiaj jej pozostałości są murem granicznym z bramą wejściową. Zarys wielkości - na sąsiadującym murze ogniowym.

### B R Y Ł A

Budynek o zwartej, wydłużonej, prostokątnej bryle zajmującej 3/4 powierzchni działki. 2-kondygnacyjny, z częściowym podpiwniczeniem frontu, piwnice prawdopodobnie z XVI w. /3-osioły. Wejście asymetrycznie, w południowym narożu elewacji frontowej. Różnicowanie bryły przez poziomy podział gzymsem na dwie płaszczyzny i odmienne potraktowanie dekoracyjne. Parter-rozczłonkowany głębokim, plastycznym, poziomym boniowaniem. I-p - gładka płaszczyzna ściany rozbita otworami okiennymi o bogatej oprawie dekoracyjnej. Dach 2-spadowy, o niewielkim kącie nachylenia. Prostokątną bryłę elewacji frontowej zamyka szeroki, wysunięty przed lico ściany - gzyms. Linia kalenicy i gzymsu, praktycznie na tym samym poziomie co sąsiadujących od str. południowej (nr. 19.20. i dalsze).

### E L E W A C J E

Elewacja frontowa - reprezentacyjna, o podziale poziomym i historyzującej oprawie otworów okiennych I p. Parter głębokie boniowanie pasowe. Wejście główne - ujęte kamiennym węgiem (zatynkowane). Znaczne rozłaskowanie kamienia. Próg kamienny. Dwuskrzydłowa, płycinowa, dekoracyjna stolarka, z nadświetlem. I-p. otwory okienne podkreślone bogatą oprawą sztukatorską. Szeroka opaska uszakowa zamyka węgiary, przechodząc w silnie zarysowany, trójkątny tympanon nadokienny. Wosi, w kluczu motyw dekoracyjny - stylizowany kwiat. Tynk szary, elementy wystroju - białe. Nad elewacją, szeroki, wysunięty przed lico gzyms wieńczący. Elewacja tylna/podwórzowa/ - otwór drzwiowy o kamiennych węgarach. Płaską płaszczyznę ściany rozczłonkują tylko otwory okienne-parteru i I p. Tynk gładki. Elewację zamyka prosty gzyms.

### W N E T R Z E

W części środkowej budynku tunelowa klatka schodowa (II-trakt), oddzielona od południowej ściany ogniowej posesji 17 - małym wewnętrznym podwórkiem. W przyziemiu zabudowanym niewielką, parterową przybudówką. Pozostałości klasycystycznej stolarki drzwiowej, 2-skrzydłowej, płycinowej z nielicznymi klamkami mosiężnymi. W sieni sklepienie odcinkowe na gurtach.

### I N S T A L A C J E

Elektryczna, gazowa, wod.-kanalizacyjna /studzienka kanałowa na wewn. podwórku/, ogrzewanie piecowe. Od frontu rynny i rury spustowe do kanalizacji miejskiej.

Wkładkę założył: mgr Józef Kowalewski IV. 1996 r.  
(imię, nazwisko, data)

Wzór ODZ 1985

Miejsce przechowywania negatywów: u autora





Rynek, pierzeja zach. wg. fot. 1937 r.



Rynek, pierzeja zach. widok ogólny



Elewacja frontowa -  
wystrój architekt. - sztukatorski



Elewacja frontowa - I p. otwory okienne



Elewacja frontowa - gzyms wieńczący



1. Miejscowość

B I E L S K O - B I A Ł A

2. Obiekt (nazwa jak w karcie)

DOM MIESZKALNY

3. Zawartość wkładki (nazwa obiektu lub materiału uzupełniającego)

O p i s - ciąg dalszy poz. 13



elewacja frontowa Brama wejściowa-kamienne węgary Wewnętrzne podwórze-ściana wschodnia Elewacja podwórzowa- wschodnia

Wkładkę założył: mgr Józef Kowalewski IV.1996 r.  
(imię, nazwisko, data)  
u autora

Miejsce przechowywania negatywów: .....

Jedn. W.A. Olsztyn z. 794/S/ON Z.P. Ostróda z. 662 n. 6000

Wzór ODZ 1985





Elewacja podwórzowa-kamienne węgry  
wejścia i mur przyziemia



/cz.wsch./posadzka, schody



Przechód -tynki



Ślady oficyny na murze granicznym  
/południowym/, od posesji nr.17



Korytarz-przechód/kamienna posadzka/



Klatka schodowa /schody i sklepienie/.



1. Miejscowość

B I E L S K O - B I A Ł A

2. Obiekt (nazwa jak w karcie)

DOM MIESZKALNY

3. Zawartość wkładki (nazwa obiektu lub materiału uzupełniającego)

O p i s - ciąg dalszy poz. 13



Piwnica - schody wejściowe, sklepienia

Wkładkę założył: mgr Józef Kowalewski IV.1996 r.  
(imię, nazwisko, data)

Miejsce przechowywania negatywów: u autora