

A B C D E F G H I J K L Ł M N O P R S T U V W X Y Z

Nr

ŚLĄSKIE 204

1. Obiekt

Kamienica

2. Czas powstania

1901-1905 r.

3. Miejscowość

BIELSKO-BIAŁA

11. Zdjęcia, rzut, przekrój, sytuacja, orientacja



1

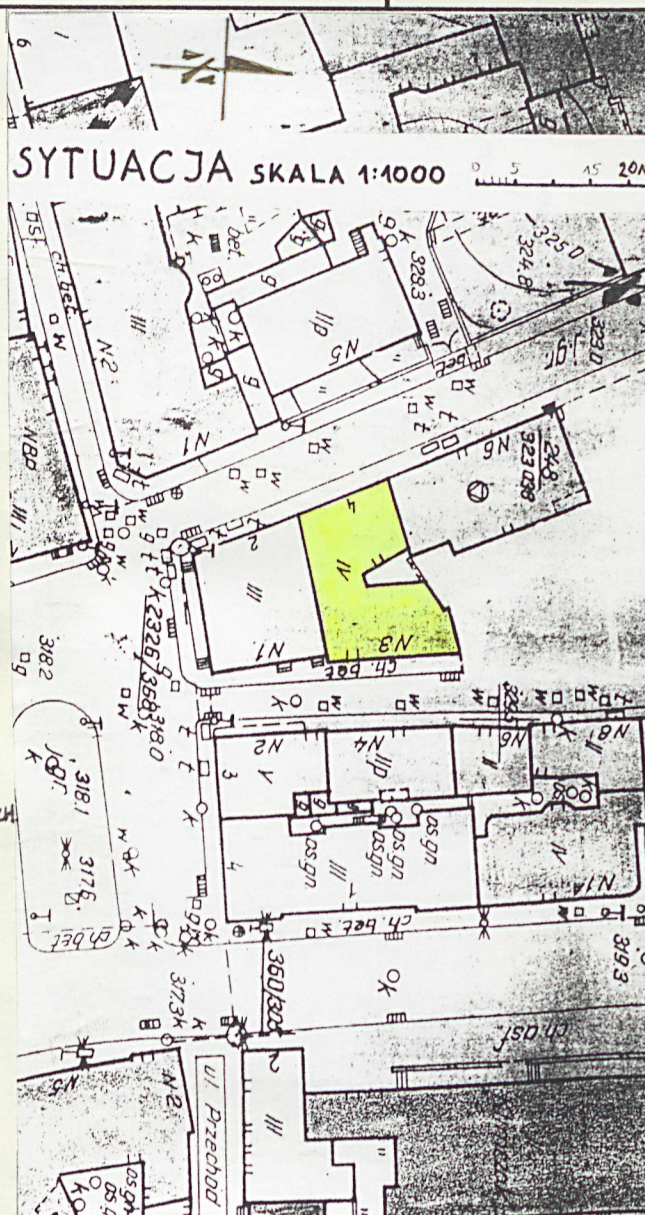


2



3

1. ELEW. ZACH.
2. WIDOK OD STR. PN.-WSCH.
3. FRAGM. ELEW. FRONT.
(WSCH.)



4. Adres

ul. Mickiewicza 3/Krasińskiego 4

nr hipoteczny kW. [redacted] p. bud 160

5. Przynależność administracyjna

województwo bielskie

gmina miasto Bielsko-Biała

6. Poprzednie nazwy miejscowości

Bielitz, Bielsko

7. Przynależność administracyjna
przed 1 VI 1975

województwo katowickie

powiat Bielsko-Biała

8. Właściciel i jego adres

Administrator: [redacted]

9. Użytkownik i jego adres

Zakład Usługowy-zegarmistrzostwo i ksero,
-sklep "Drink", -12 lokatorów

10. Rejestr zabytków

Nr data

Budynek posadowiony na posesji usytuowanej w centrum miasta/w pobliżu zamku/ między ulicami Mickiewicza i Krasińskiego. Obiekt niemal całkowicie wypełnia posesję z fasadą od ulicy Mickiewicza i elewacją tylną od ulicy Krasińskiego, od str. pn. między skrzydłami niewielkie trójkątne podwórko uwidoczniłone po wyburzeniu budynku nr 5.

Kamienica to obiekt murowany, otynkowany/nakrapiany w kolorach: żółte tło, biały detal/, z cegły palonej, na fundamentach ceglanych, podpiwniczony, piwnice zasklepięte łukami odcinkowymi z cegły na belkach stalowych, w izbach stropy drewniane, płaskie, w pionie sanitarnym wszystkich kondygnacji stropy betonowe, w skrzydle tylnym w jednej izbie poddasza sklepienie odcinkowe. Dachy o konstrukcji drewnianej, dwuspadowe i pulpitowe, kryte papą i blachą. Bryła budynku dwuskrzydłowa, całość na planie zbliżonym do trapezu, z wcięciem stanowiącym podwórze/obecnie otwarte/, obiekt 3-piętrowy, z użytkowanym poddaszem i suterena.

Elewacje: frontowa 7-osiowa, symetryczna, na cokole kamiennym rustykowanym /obecnie nakropiony/, parter i 1 p. boniowane-pasowo, wypukłe. W parterze z lewej brama wejściowa prostokątna o stolarce 2-skrzydłowej, płycinowej, przeszklonej o bogatej dekoracji snycerskiej, z nadświetlem. W nadświetlu oraz przeszkleń skrzydeł ozdobne, kute kraty/w nadświetlu z wkomponowanym inicjałem "JG" /.

Otwory okienne wszystkich kondygnacji i porte-fenetre /2 i 3 p./ prostokątne wyposażone w okna krzyżowe, skrzynkowe. Okna parteru i 1 p. wyposażone w ozdobne gzymsy podokienne. Część elewacji od 2 p. w górę o bogatej, misternej dekoracji sztukatorskiej. Na 2 i 3 p. na osi parabalkonów półkolistych wspartych na konsolach z kutymi balustradami o delikatnych ażurowych prześwitach. Okna tych kondygnacji przyozdobione gzymsami nadokiennymi i podokiennymi, pod oknami ozdobne płyciny z kartuszami. Całość elewacji wieńczy wzmożona dekoracja o roślinnych motywach, z gzymsami wieńczącymi/na osi gzyms w formie łuku odcinkowego/. Elewacje osiowo zamyka attyka eliptyczna ze sterczynami i wazonami. W poziomie podziały podkreślają gzymsy międzypiętrowe, w pionie lizeny wyodrębniające centralny układ.

Elewacja tylna-zach. 3-osiowa o pełnym wystroju archit. i sztukatorskim. Parter i 1 p. boniowane jak w fasadzie, na osi 2 i 3 p. dwukondygnacyjny wykusz półeliptyczny z półkopułą krytą blachą. Otwory okienne wszystkich kondygnacji /poza wykuszem/ prostokątne, Stolarstwo okienne /oprócz poddasza/ 6-polowa ze ślemieniem z drobnymi podziałkami górnych kwater /modernistyczna/, okna poddasza krzyżowe. Okna wyposażone w gzymsy pod- i nad-okienne, pod oknami 2 i 3 p. płyciny ozdobne m.in. z kartuszami. Podziały elewacji w pionie podkreślają lizeny, w poziomie gzymsy: działowe i koronujące. Elewacja pn. ślepa-po wyburzonym przyległym budynku, otynkowana, z prawej str.

Kamienica posadowiona w miejscu poprzedniego-wyburzonego budynku murowanego. Zbudowana dla [REDAKTOWANO] właściciela drukarni, według projektu Andrzeja Walczoka w stylu secesyjnym. Stanowi jeden z najwcześniejszych gmachów secesyjnych w mieście.

przechodzi w podwórze w kształcie klina, z balkonami w kształcie litery "V" na wszystkich kondygnacjach, łączącymi elewacje podwórzowe. Balkony wyposażone w żelazne, proste balustrady z nich wiodą wejścia do mieszkań i na klatkę schodową. Stolarstwo drzwi na balkony z klatki płycinowa, 2-skrzydłowa, przeszklona, z nadświetlami, z mieszkań bez nadświetla/w niektórych kondygn. przerobione na okna/, Elewacje podwórzowe otynkowane, bez ozdobnego detalu archit. z rzędami okien 2-kwaterowych, 6-polowych.

c.d. -wkładka

<p>14. Kubatura</p> <p>6489,33 m³</p>	<p>15. Powierzchnia użytkowa</p> <p>761,56 m²</p>	<p>16. Przeznaczenie pierwotne</p> <p>budynek mieszkalny</p>	<p>17. Użytkowanie obecne</p> <p>budynek mieszkalny z częściowym użytkowaniem handlowo-usługowym</p>
<p>18. Prace budowlane i konserwatorskie, ich przebieg i dokumentacja</p> <p>1991 r.-wymiana kanalizacji</p> <p>1992 r.-dorobienie przewodów kominowych</p>		<p>19. Stan zachowania (fundamenty, ściany zewnętrzne, ściany wewnętrzne, sklepienia, stropy, konstrukcje dachowe, pokrycie dachu, wyposażenie i instalacje)</p> <p>Budynek ogólnie znajduje się w stanie technicznym dobrym. Więźba dachowa w dobrym stanie/nie wskazuje na przecieki w pokryciu/,elewacje bez ubytków tynku, dobrze zachowany detal archit. jednak mocno przybrudzony.Duży stopień zużycia przedstawia stolarka okienna. Fundamenty lokalnie wykazują duży stopień zawilgocenia. Wnętrza są nieco zaniedbane,ale bez drastycznych nadszarpnięć.</p>	
		<p>20. Najpilniejsze postulaty konserwatorskie</p> <p>Przeprowadzić renowację stolarki okiennej.</p>	

21. Akta archiwalne (rodzaj akt, numer i miejsce przechowywania)

-Archiwum PSOZ Bielsko-Biała:projekt archit. sygnowany i datowany:A.Walczok 1901.
-Wojewódzkie Biuro Geodezji i Kartografii w Bielsku-Białej : plan katastralny 1836 r. z centrum miasta Bielska.

22. Biblioteka

-Ewa Chojecka:Architektura i Urbanistyka Bielska-B. do 1931 r. Bielsko-Biała 1994 r.
-Ewa Chojecka:Architektura i Urbanistyka Bielska-B. 1855-1939 r.
-Jerzy Polak:Przewodnik po Bielsku-Białej Bielsko-Biała 1992 r.

23. Źródła ikonograficzne i fotografia (rodzaj, miejsce przechowywania, sygnatury)

24. Uwagi różne

25. Opracował

tekst... mgr Mariusz Godek 10.12.1995 r. *mg*

imię, nazwisko, data, podpis

plany, rysunki

j.w.

imię, nazwisko, data, podpis

zdjęcia fotogr.

j.w.

imię, nazwisko, data, podpis

miejsce przechowywania negatywów Archiwum PSOZ Bielsko-Biała

KARTA PO WYPEŁNIENIU PODLEGA OCHRONIE NA PODSTAWIE PRZEPISÓW PRAWA AUTORSKIEGO

26. Adnotacje o inspekcjach, informacje o zmianach (daty, imiona i nazwiska wypełniających)

27. Załączniki

załącznik nr 1

1. Miejscowość BIELSKO-BIAŁA	2. Obiekt (nazwa jak w karcie) Kamienica ul. Mickiewicza 3	3. Zawartość wkładki (nazwa obiektu lub materiału uzupełniającego) opis, zdjęcia, rzut, orientacja
---------------------------------	--	---

Wnętrze: obydwie skrzydła budynku obsługuje jedna klatka schodowa usytuowana pośrodku, do której dojście przez sień wiodącą od str. ul. Mickiewicza. Sień podłużna z sufitem płaskim, fasetowym, posadzka ceramiczna wzorzysta, wejście na poziom klatki schodowej po stopniach kamiennych, przez drzwi 4-skrzydłowe, płycinowe, przeszklone, z nadświetlem, środkowe wahadłowe. Na klatce schodowej wszystkich kondygn. posadzka ceramiczna wzorzysta, podesty na kondygnacjach zasklepione odcinkowo. Klatka schodowa półeliptyczna o schodach kamiennych zabiegowych, z balustradą żelazną kutą, ozdobną, z drewnianą poręczą. Klatka doświetlona przez świetlik w dachu zabezpieczony kutą kratą o dekoracyjnych podziałach. Stalarka drzw. do mieszkań dwuskrzydłowa, płycinowa, z nadświetlami i kutymi kratami-zachowane. Przeważnie zachowana stolarka drzwiowa wewnątrz mieszkań /drzwi 2-skrzydłowe, płycinowe, przeszklone/. W pokojach większości mieszkań podłogi parkietowe/ na poddaszu deski/ w niektórych mieszkaniach /kuchnie/ zachowane posadzki ceramiczne/na 1 i 2 piętrze/, na 3-piętrze zachowane resztki windy węglowej /od podwórza/. Do piwnic wiodą kamienne schodki, posadzka w piwnicach-cegła palona. Na strychu polepa z cegły palonej, drzwi na strych blaszane. Wnętrza mieszkań częściowo przetworzone, pobudowane ścianki działowe, często zlikwidowane połączenia amfiladowe. Suterena użytkowana /sklep/, o sklepieniu odcinkowym-dwa pomieszczenia/wejście od ul. Mickiewicza/.

Wyposażenie zachowane: brama wejściowa, w dużym stopniu stolarka drzwiowa i okienna, posadzki ceramiczne, balustrady schodów i balkonów. Instalacje: wod-kan. elektryczna, gazowa, ogrzewanie najczęściej piecowe, częściowo CO.



1



2



3



4

Mariusz Godek 10,12.1995 r.

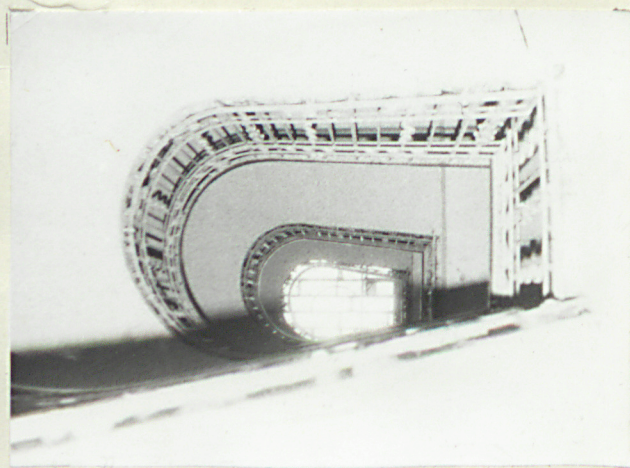
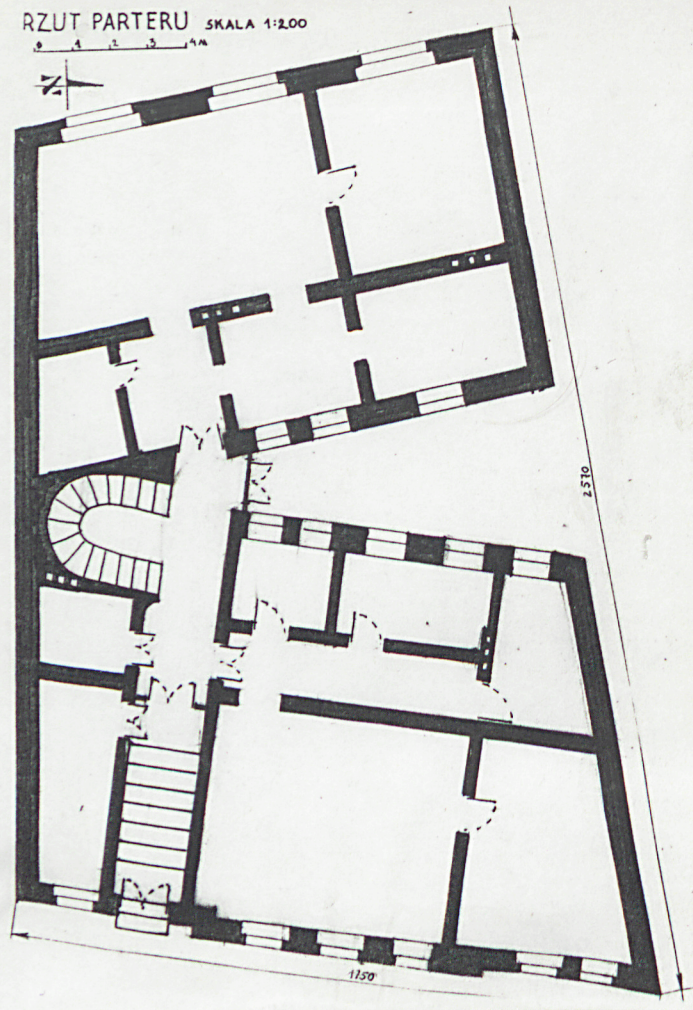
Wkładkę założył:
(imię, nazwisko, data)

Miejsce przechowywania negatywów: Archiwum PSOZ Bielsko-Biała

Z-d Poligr. Jan Jasiński W-wa, ul. Wolna 13, tel. 12-43-83

1. DRZWI W SIENI
2. FRAGM. SCHODÓW WENN.
3. BRAMA WEJŚCIOWA
4. ELEW. MIĘDZY SKRZYDŁAMI (PODWÓRZOWE)

RZUT PARTERU SKALA 1:200



WIDOK Z DOŁU NA KLATKĘ SCHODOWĄ

