

1. Obiekt

POCZTA GŁÓWNA

2. Czas powstania

1897 - 98

3. Miejscowość

BIELSKO - BIAŁA

4. Adres

43-300 Bielsko-Biała

ul. 1 Maja 2

nr hipoteczny

5. Przynależność administracyjna

województwo bielskie

gmina Bielsko - Biała

6. Poprzednie nazwy miejscowości

-

7. Przynależność administracyjna
przed 1. VI. 1975 r.

województwo katowickie

powiat Bielsko - Biała

8. Właściciel i jego adres

Dyrekcja Wojewódzka
Poczty Polskiej
43-300 Bielsko-Biała
ul. Krasińskiego 20

9. Użytkownik i jego adres

Urząd Pocztowy 1
43-300 Bielsko-Biała
ul. 1 Maja 2

10. Rejestr zabytków

Nr data



Widok od północy



Widok od południowego - zachodu



Budynek Poczty Głównej wzniesiony został w latach 1897 - 98 prawdopodobnie według projektu bielskiego architekta Karola Korna. Usytuowano go na miejscu rozebranego w 1895 r. domu Rudolfa Bathelta, wykorzystanego jako prowizoryczne koszary. Przebudowano go w 1932 i 1936 roku poprzez przeprowadzenie modernizacji wnętrza: wybudowanie klatki schodowej w hallu, założenie nowych okładzin lastrиковych, wbudowanie nowych ład do obsługi klientów, podłączenie budynku do kanalizacji miejskiej. Od czasu budowy do chwili obecnej obiekt pełni funkcję głównej poczty w mieście. Historyzm z przewagą stylu klasycyzmu.

Sytuacja. Budynek poczty zlokalizowany został w centrum Bielska-Białej na terenie dawnego miasta Biała, w dzielnicy Przedmieście Żywieckie. Usytuowany jest na posesji narożnej u zbiegu ulic 1 Maja i ul. Zamkowej, na działce siedliskowej o obrysie zbliżonym do trójkąta. Na zapleczu od strony ulicy Zamkowej, podwórze gospodarcze. Elewacja zachodnia ustawiona wzdłuż pierzei ul. Zamkowej, elewacja wschodnia wzdłuż pierzei ul. 1 Maja. U zbiegu obydwu ulic zaokrąglony narożnik budynku zwrócony w kierunku północnym. Po przeciwnej stronie ulicy położony jest kompleks zamkowy zamku bielskiego z XIV - XIX w., Rynek miasta Bielska z zabytkową zabudową mieszkalną oraz kościół (katedra) p.w. św. Mikołaja z XV - XX w. Po wschodniej stronie ul. 1 Maja, naprzeciwko poczty znajduje się skwer z fontanną, a przy nim gmach Teatru Polskiego wzniesiony w 1890 r.

Materiał, konstrukcja, technika. Budynek murowany z cegły, potynkowany. Piwnice murowane z cegły, potynkowane, sklepienia odcinkowe na belkach stalowych. W hallu strop murowany, wsparty na 7 żelbetowych podciągach różnej szerokości, opartych na ścianach oraz dwóch okrągłych filarach (śr. 1.37 m). Układ podciągów i filarów symetryczny. Wysokość hallu = 5.10 m. W dziale telekomunikacyjnym od strony ul. 1 Maja filar podpierający podciąg stropu. W części zachodniej strop obniżony do wysokości 2.23 m, tworzy tzw. wysoki parter. W części od strony ul. Zamkowej w dziale nadawcz - odbiorczym strop podparty identycznym filarem jak od strony ul. 1 Maja. Nad wyższymi kondygnacjami stropy murowane. Więźba dachowa drewniana konstrukcji krokwiowo - stolcowej. Dachy nad ryzalitami, kopuła kryte blachą miedzianą. W dziale poste - restante w południowo - środkowej części hallu od strony dziedzińca strop z dwoma równoległymi żelbetowymi podciągami. Jednym wspartym na filarku murowanym 40 x 40 cm, wystającym wspornikowo. Strop na wysokości 2.53 m tworzy tzw. wysoki parter. Całość hallu i westybulu wyłożona płytkami mozaikowymi pochodzącymi z czasu budowy obiektu tj. z 1898 r. Składa się z 6 rodzajów płytek kwadratowych o wymiarach 170 x 170 x 16 mm. Płytki o kolorach jasnobieżowym i ciemnobrązowym, czarno-białe. Płytki ułożone są w geometryczne pasy, zdobione motywami roślinnymi i meandrami. Wewnętrzne pola figur ornamentowych wypełniają płytki o kształtach ośmioboków (wymiar boku 70 mm). Uzupełnienia stanowią cekiny z płytek kwadratowych o 70 x 70 mm. Wszystkie płytki posiadają wytłoczenia o kształcie marmurkowym lub pajęczynowym. Na wyższych kondygnacjach posadzki parkietowe lub wykładziny z tworzyw sztucznych. Ściany, filary, lady kasowe, stopnie, bariery schodów wewnętrznych, pulpity i cokoły wyłożone są okładziną lastrиковą. Lastriko drobnoziarniste, bezspoinowe, szlifowane. Warstwa powierzchniowa okładziny barwiona jest na czarno barwnikiem mineralnym. Podłoże stanowi cegła pełna (ściany, lady) oraz beton (filary, stopnie, bariery). Grubość ułożonych warstw lastriko, na ścianach i innych powierzchniach pionowych: 1.2 - 1.5 cm; na stopniach, ładach kasowych i innych powierzchniach poziomych: 3.0 - 5.0 cm. Na drewnianych podestach za ładami do obsługi klientów, wykładzina z linoleum. W pomieszczeniach skrytek poste - restante, posadzki cementowe. Powierzchnie ścian w miejscach nie pokrytych okładziną, malowane farbą olejną. Tynki cementowo - wapienne zatarcie na gładko. Biegące przez wszystkie kondygnacje ściany oraz ściany parteru wsparte na pociągach i filarach, tworzą charakterystyczną, pięciokątową "studnię" zamkniętą w partii dachu świetlikiem. Wzdłuż ścian prowadzą na galerijkę piętra trzy biegi schodowe, z murowanymi, wyłożonymi lastrikiem stopniami i z lastrikowaną barierą, będącą przedłużeniem ścianek działowych schodów piwnicy. Trzy pierwsze stopnie z parteru, zabiegowe. Na piętrze

14. Kubatura	15. Powierzchnia użytkowa	16. Przeznaczenie pierwotne	17. Użytkowanie obecne
ok. 13900 m ³	ok. 3700 m ²	poczta	poczta
18. Prace budowlane i konserwatorskie, ich przebieg i dokumentacja - 1993 r. - pokrycie dachów blachą miedzianą - 1998 r. - odnowienie elewacji		19. Stan zachowania (fundamenty, ściany zewnętrzne, ściany wewnętrzne, sklepienia, stropy konstrukcje dachowe, pokrycie dachu, wyposażenie i instalacje) Stan zachowania technicznego budynku dobry. Posadzki i okładziny w złym stanie technicznym. Wymagają renowacji i konserwacji.	
20. Najpilniejsze postulaty konserwatorskie Budynek o dużych walorach historycznych i architektonicznych. Zachowane częściowo wyposażenie. Zachowane posadzki z czasu budowy o ciekawej dekoracji geometrycznej. Obiekt powinien być wpisany do rejestru zabytków i objęty ścisłą ochroną konserwatorską.			

21. Akta archiwalne (rodzaj akt, numer i miejsce przechowywania)

22. Bibliografia

- J. Polak. Przewodnik po Bielsku - Białej, Bielsko - Biała, 1992, s. 94.
- Inwentaryzacja architektoniczna hollu Poczty Głównej w Bielsku - Białej, ul. 1 Maja 2, oprac. P. Kenig, Bielsko - Biała 1990.
- Inwentaryzacja konserwatorska posadzki hollu Poczty Głównej w Bielsku - Białej, ul. 1 Maja 2, oprac. P. Kenig, Bielsko - Biała 1990.
- Opinia techniczna dotycząca stanu technicznego okładzin ściennych i wykładziny podłogowej w hallu głównym i westybulu Urzędu Pocztowego UPT 1 w Bielsku - Białej, oprac. A. Barszczewski, Bielsko - Biała 1990.

23. Źródła ikonograficzne i fotografie (rodzaj, miejsce przechowywania, sygnatury)

24. Uwagi różne

25. Wypełnił

mgr Tadeusz Śledzikowski

Tekst, rys. foto.

Imię i nazwisko

data

IX, 1998 r.

26. Sprawdził

Imię i nazwisko

data

27. Załączniki

1. Miejscowość Bielsko-Biała	2. Obiekt (nazwa jak w karcie) Poczta Główna	3. Zawartość wkładki (nazwa obiektu lub materiału uzupełniającego) C.d. punktu 13 + fotografie dodatkowe
---------------------------------	---	---



Widok od południowego - wschodu

mgr Tadeusz Śledzikowski, IX 1998 r.

Wkładkę założył:
(imię, nazwisko, data)

Miejsce przechowywania negatywów:

Z-d Poligr. Jan Jasiński W-wa, ul. Wolna 13, tel. 12-43-83

galeryjka umożliwiająca komunikację pomiędzy dwoma skrzydłami budynku. Bariery galeryjki jest przedłużeniem bariery schodowej. W skrzydle od ul. 1 Maja, klatka schodowa dwubiegowa (z krótkim biegiem pośrednim), z kamiennymi stopnicami i z ozdobnie odlewaną, żeliwną balustradą, z drewnianą, profilowaną poręczą. W skrzydle od ul. Zamkowej, klatka schodowa zabiegowa, z kutą, ozdobną balustradą, z drewnianą poręczą. W zaokrąglonym narożniku od frontu, na drugiej kondygnacji, schody metalowe do kopuły z latarnią. Stolarka drzwiowa i okienna drewniana, indywidualna, w większości zachowana z czasu budowy obiektu i z lat 30-tych XX w., częściowo) zwłaszcza we wnętrzach na wyższych kondygnacjach) wymieniona na współczesną. W parterze od strony ul. 1 Maja, zachowane masywne drzwi zewnętrzne, dwuskrzydłowe, płycinowe, przeszklone do połowy, z przeszkleniem zabezpieczonym dodatkowo ażurowaną, ozdobną kratą, z półkolistym nadświetłem przesłoniętą kratą. Westybul przedzielony na dwie części przeszkloną ścianką z elementów stalowych, spełniającą rolę wiatrołapu. Drzwi zewnętrzne do westybulu w otworach zamkniętych górą łukami pełnymi, dwuskrzydłowe. Na wyższych kondygnacjach zachowane drzwi zabytkowe, mocowane w futrynach skrzynkowych, dwuskrzydłowe, płycinowe, lakierowane na biało. Otwory okienne prostokątne. w lukarnach, w wieżyczkach schodowych i ryzalicie od podwórza, na najwyższych kondygnacjach, zamknięte górą łukami pełnymi. W kopule okna oeil-de-boeuf. Okna w elewacjach skrzydeł skrzynkowe, podwójne, czteroskrzydłowe, czterokwadratowe.

Rzut. Budynek wzniesiony na skomplikowanym rzucie. Złożony z dwóch prostokątnych skrzydeł, ustawionych do siebie pod kątem 60°. U zbiegu skrzydeł od północy, półokrągły narożnik. W skrzydle wschodnim od północy, przy narożniku, niewielki, pozorny, prostokątny ryzalit. W ścianie zachodniej skrzydła wschodniego od strony podwórza, wysunięta ryzalitowo wieżyczka schodkowa o ściętych narożnikach. W narożniku południowym skrzydła zachodniego od ul. Zamkowej, od podwórza, półokrągła wieżyczka schodkowa. U zbiegu skrzydeł, od strony podwórza, wysunięta ryzalitowo wieżyczka schodkowa o ściętym narożniku. Na parterze od północy półokrągły westybul poprzedzający wejście do hallu w którym "zbiegają się" dwa skrzydła mieszczące sale operacyjne poczty obsługujące klientów. Na wyższych kondygnacjach układ pomieszczeń dwutraktowy, z traktami rozdzielonymi korytarzami. W hallu główna klatka schodowa z galeryjką umożliwiającą komunikację pomiędzy skrzydłami.

Nad klatką schodową pięcioboczny świetlik przeszklony wielokwaterowo. W wieżyczka od strony podwórza boczne klatki schodowe.

Bryła. Obiekt o masywnej, rozczłonkowanej bryle. Złożony z dwóch prostopadłościennych, wydłużonych skrzydeł, ustawionych do siebie pod kątem 60° , połączonych od północy półokrągłym narożnikiem. Od południa między skrzydłami, podwórze gospodarcze o planie zbliżonym do trójkąta. Od strony podwórza skrzydła zryzalitowane trzema wieżyczkami schodkowymi: półokrągłą (w skrzydle zachodnim), prostokątną ze ściętymi narożnikami (w skrzydle wschodnim) i prostokątną, ze ściętym narożnikiem, u zbiegu skrzydeł. Budynek czterokondygnacyjny (piwnice + parter + I piętro + II piętro) z dodatkowymi kondygnacjami w wieżyczkach schodkowych od strony podwórza. Podpiwniczony. Dachy dwuspadowe. Nad półokrągłym narożnikiem kopuła z latarnią zakończoną kutą sterczyną. Wieżyczki nakryte namiotowymi hełmami (jeden z kratą i sterczyną). W narożnikach skrzydeł od wschodu i zachodu, w dachu, lukarny nakryte siodłowymi (trzy) i ostrosłupowym (jedna) daszkami. Dachy nad budynkami głównymi niskie w proporcji do wysokości ścian, o połaciach ustawionych pod znacznym kątem rozwartym.

Elewacje. Elewacje uliczne o pełnym wystroju architektoniczno - sztukatorskim, zwieńczone attyką balustradową ujętą lukarnami z otworami okiennymi zwieńczonymi trójkątnymi szczytami gzymsowymi i ujętymi spływami wolutowymi. Lukarna w narożniku południowo-wschodnim ujęta dwoma sterczynami. Kopuła części półokrągłej ujęta posagami Jowisza z orłem i Merkurego z laską węzową. Na osi narożnika w zwieńczeniu ściany, ścianka ujęta spływami wolutowymi w polu której tarcza zegarowa. Ścianka zwieńczona szczytem z przełamanym gzymsem i wazonem. Elewacja wschodnia skrzydła wschodniego 7 - osiowa, symetryczna. Elewacja zachodnia skrzydła zachodniego, 11 - osiowa, symetryczna. Bramy w obu skrzydłach w obramieniach portalowych. Otwór bramny w skrzydle od ul. 1 Maja ujęty jońskimi pilastrami na postumentach dźwigającymi belkowanie z przerwaniem, profilowanym szczytem. Otwór zamknięty profilowanym łukiem pełnym ze zwornikiem. W strefie parteru elewacje frontowe obu skrzydeł boniowane z pozornymi klifcami nad otworami okiennymi. W strefie I piętra otwory okienne ujęte jońskimi pilastrami dźwigającymi trójkątne, gzymsowe szczyty i ze ślepymi balustradami tralkowymi pod oknami. W obu elewacjach skrajne ryzality pozorne zwieńczone w strefie dachu lukarnami, z oknami na I piętrze ujętymi kolumnami jońskimi profilowane szczyty o wykrojach łuków odcinkowych. Pod oknami ślepe balustrady tralkowe. Otwory okienne II piętra w płytkich wnękach, ujęte w obramienia z uszakami, zwieńczone szerokimi, profilowanymi uskokowo gzymsami. Między oknami płyciny pod którymi festony z maszkaronami. Między kondygnacjami profilowane gzymsy. Narożniki ryzalitów pozornych przez wysokość wszystkich kondygnacji, boniowane. Elewacje zwieńczone szerokimi, profilowanymi uskokowo gzymsami i fryzem kostkowym.



Elewacja tylna od wschodu



Okna parteru w elewacji zachodniej

1. Miejscowość	2. Obiekt (nazwa jak w karcie)	3. Zawartość wkładki (nazwa obiektu lub materiału uzupełniającego)
Bielsko-Biała	Poczta Główna	C.d. punktu 13 + fotografie dodatkowe + rzut poziomy parteru



Okna I i II piętra w elewacji zachodniej

mgr Tadeusz Śledzikowski, IX 1998 r.

Wkładkę założył:
(imię, nazwisko, data)

Miejsce przechowywania negatywów: arch. autora foto.

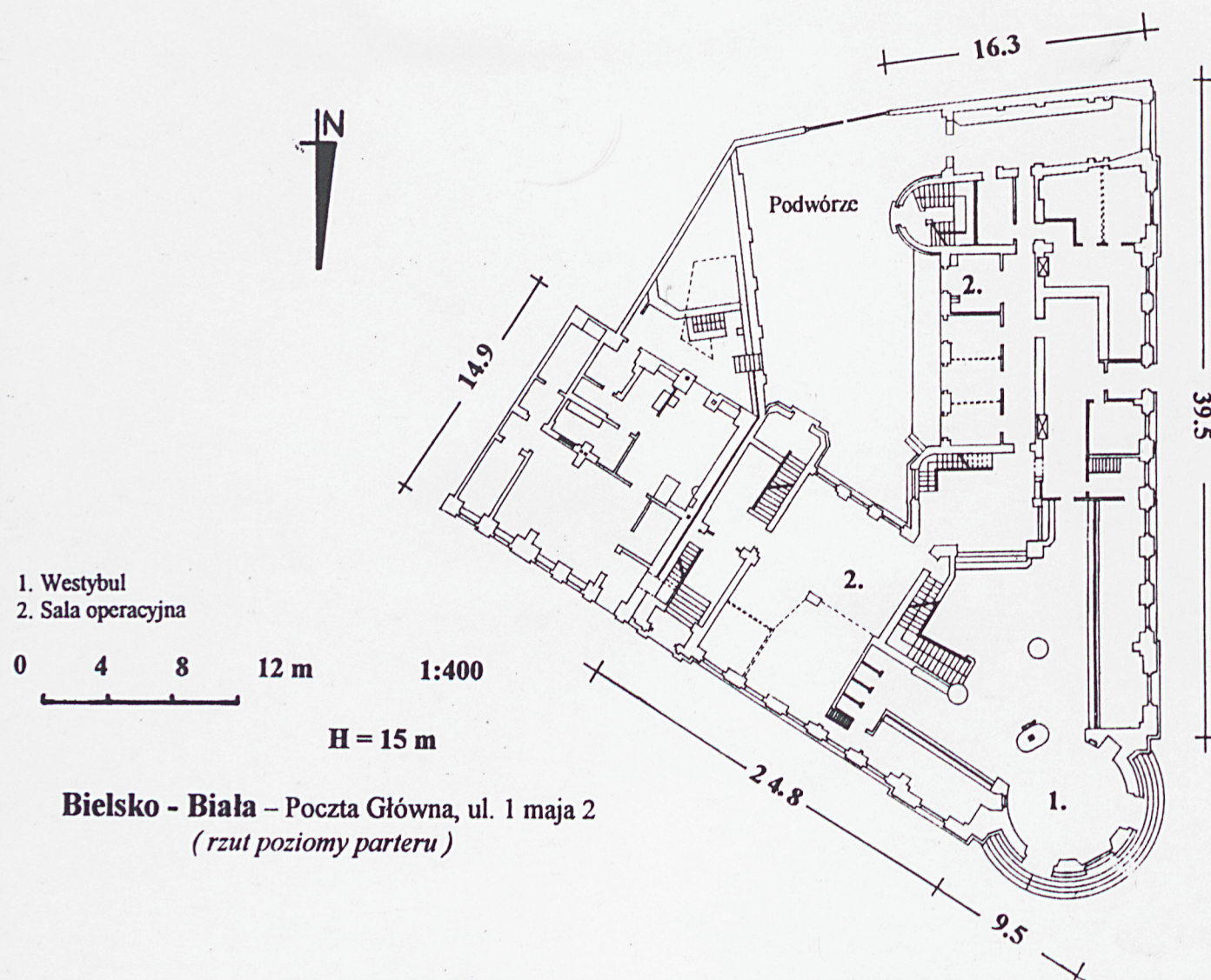
Z-d Poligr. Jan Jasiński W-wa, ul. Wolna 13, tel. 12-43-83

Elewacje podwórzowe o podobnym charakterze jak uliczne, lecz o nieco skromniejszym wystroju. Parter i narożniki wieżyczek schodkowych przez wszystkie kondygnacje, boniowane. Pomiędzy kondygnacjami poprowadzone szerokie, profilowane gzymsy, nad oknami w górnych kondygnacjach profilowane gzymsy nadokienne. Elewacje boczne, południowe obu skrzydeł, gładkie, pozbawione elementów dekoracyjnych. Na elewacji skrzydła zachodniego napis współczesny "Poczta Polska" i jej symbol. Elewacja skrzydła wschodniego widoczna częściowo, przysłonięta przez sąsiedni budynek także należący do Poczty i dostawiony już w XX wieku.

Wnętrze. W półokrągłym westybulu wnęka z szafą kabli telekomunikacyjnych, okienko nocne, para drzwi wahadłowych zabezpieczonych od strony hallu opuszczanymi kratami stalowymi, nocna kabina telefoniczna i płytka wnęka niewiadomego przeznaczenia. W hallu od strony ul. 1 Maja dział telekomunikacyjny. Wzdłuż całej długości pomieszczenia lada lastrikowa, podłogę za nią tworzy podest drewniany. W ścianie od strony westybulu wnęka okienko nocnego. W ścianie wschodniej dwa okna, lewe we wnęcie utworzonej przez ryzalit. Między oknami filar porzerzający grubość ściany w miejscu podparcia podciagu stropu, przy nim winda telegramów. W ścianie południowej drzwi na zaplecze, okno pojedyncze stałe i szerokie przejście do kabin rozmównicy międzymiastowej. W części hallu obniżonej przez strop tworzący tzw. wysoki parter - pomieszczenia socjalne. Przy ścianie ławka lastriko. Od strony ul. Zamkowej dział nadawczo - odbiorczy, dłuższy od działu telekomunikacyjnego. Wzdłuż całej długości pomieszczenia lada, za nią podest. W ścianie zachodniej okna, skrajne, prawe we wnęcie ryzalitu, obok filar identyczny jak od ul. 1 Maja. W ścianie południowej drzwi na zaplecze i dwuskrzydłowe, wahadłowe do działu paczek. W ścianie od południa zabytkowa, stalowa szafa skrytek poste-restante, wzdłuż niej stopnie lastriko. Podobne szafy rozdzielone okienkiem. Wzdłuż ścianki schodowej działowej (oddzielającej schody piwniczne od hallu) fragment częściowo rozebranej ławki lastrikowej. Naprzeciwko pulpit lastrikowy z wbudowanymi po bokach dwoma skrzynkami pocztowymi.

Wyposażenie. Zachowane z okresu międzywojennego lada lastrikowe, ławki lastrikowe przy ścianach, szafy skrytek poste-restante. Zachowana częściowo oryginalna stolarka okienna i drzwiowa z czasu budowy obiektu. Zachowane okładziny ścian i posadzki z czasu budowy obiektu.

Instalacje. Obiekt posiada instalację elektryczną, wodno-kanalizacyjną, teletechniczną i odgromową.



Okna I i II piętra w elewacji
wschodniej

1. Miejscowość Bielsko - Biała	2. Obiekt (nazwa jak w karcie) Poczta Główna	3. Zawartość wkładki (nazwa obiektu lub materiału uzupełniającego) Fotografie dodatkowe
-----------------------------------	---	--



Drzwi w ścianie wschodniej

skrzydła wschodniego



Westybul



Kopuła półokrągłego narożnika

mgr Tadeusz Śledzikowski, IX 1998 r.

Wkładkę założył:
(imię, nazwisko, data)

Miejsce przechowywania negatywów: arch. autora foto.

Z-d Poligr. Jan Jasiński W-wa, ul. Wolna 13, tel. 12-43-83

Wzór ODZ 1978 r.



Posąg Jowisza w
zwieńczeniu



Posąg Merkurego
w zwieńczeniu



Główna klatka schodowa w hallu



Wnętrze westybulu

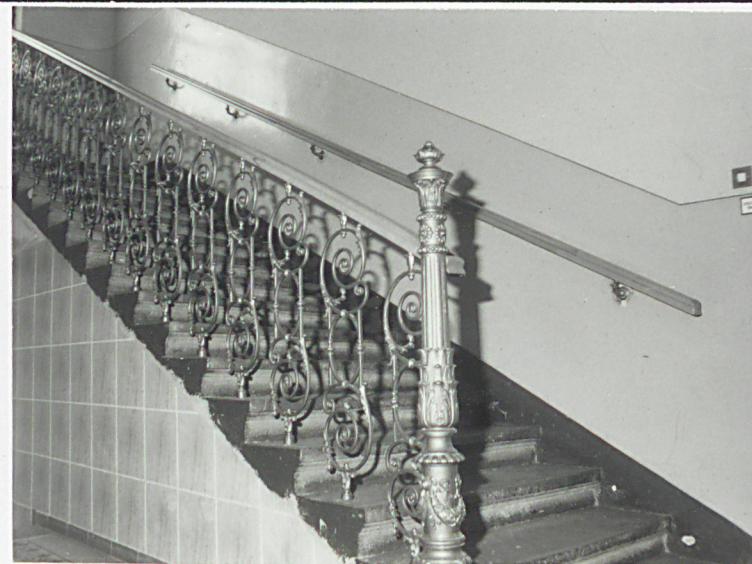


Świetlik nad klatką schodową w hallu

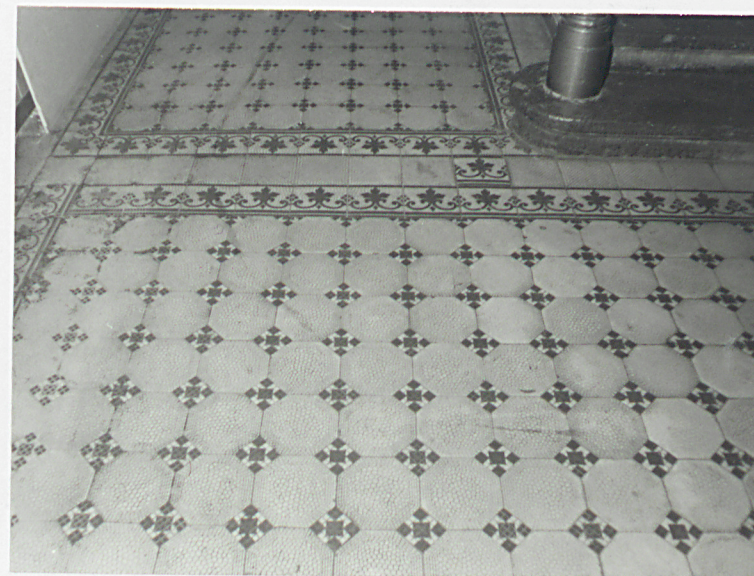
1. Miejscowość Bielsko-Biała	2. Obiekt (nazwa jak w karcie) Poczta Główna	3. Zawartość wkładki (nazwa obiektu lub materiału uzupełniającego) Fotografie dodatkowe + plan sytuacyjny
---------------------------------	---	--



Filar stropu w hallu



Boczna klatka schodowa



Posadzka w hallu

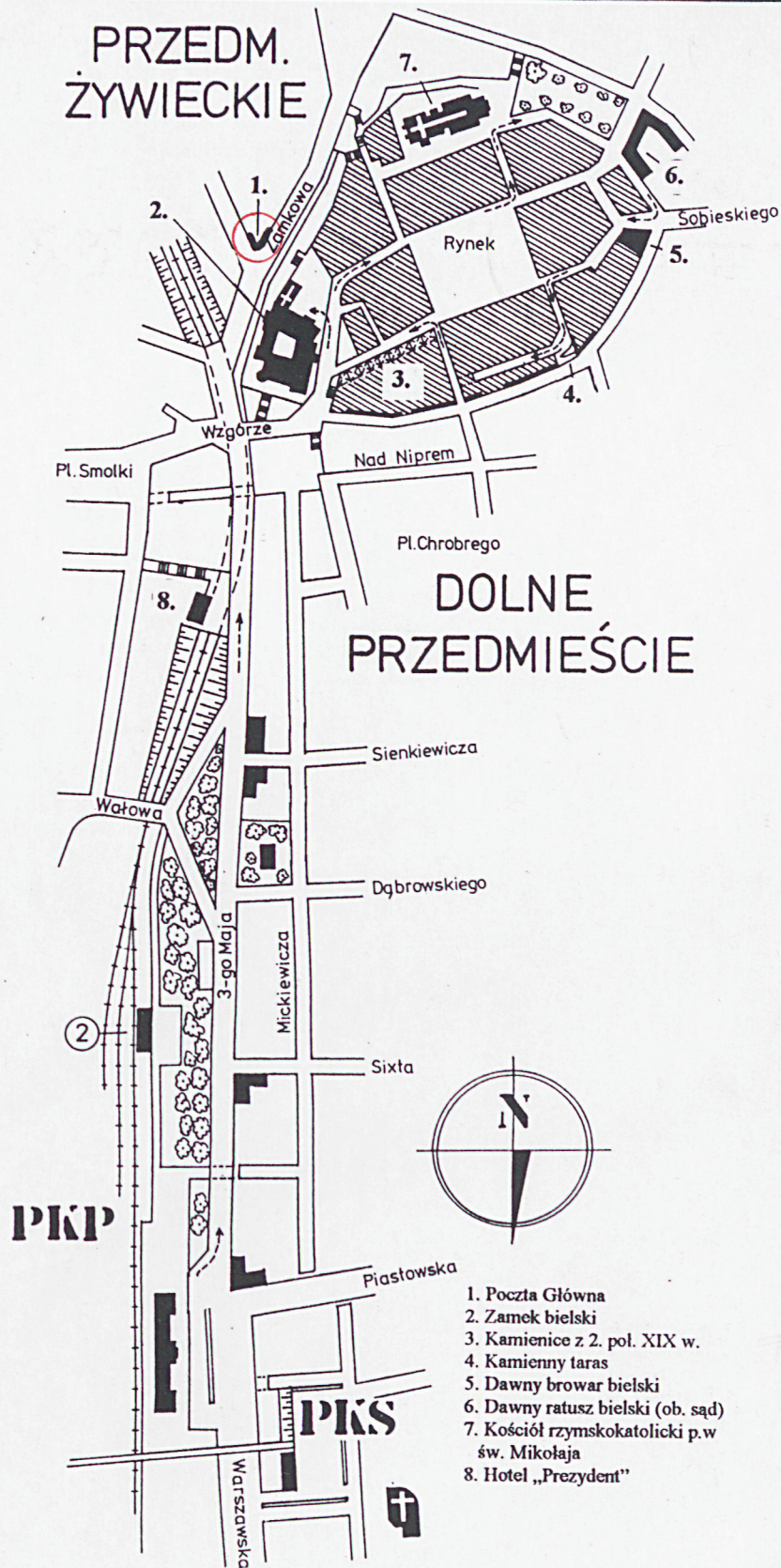
mgr Tadeusz Śledzikowski, IX 1998 r.

Wkładkę założył:
(imię, nazwisko, data)

Miejsce przechowywania negatywów: arch. autora foto.

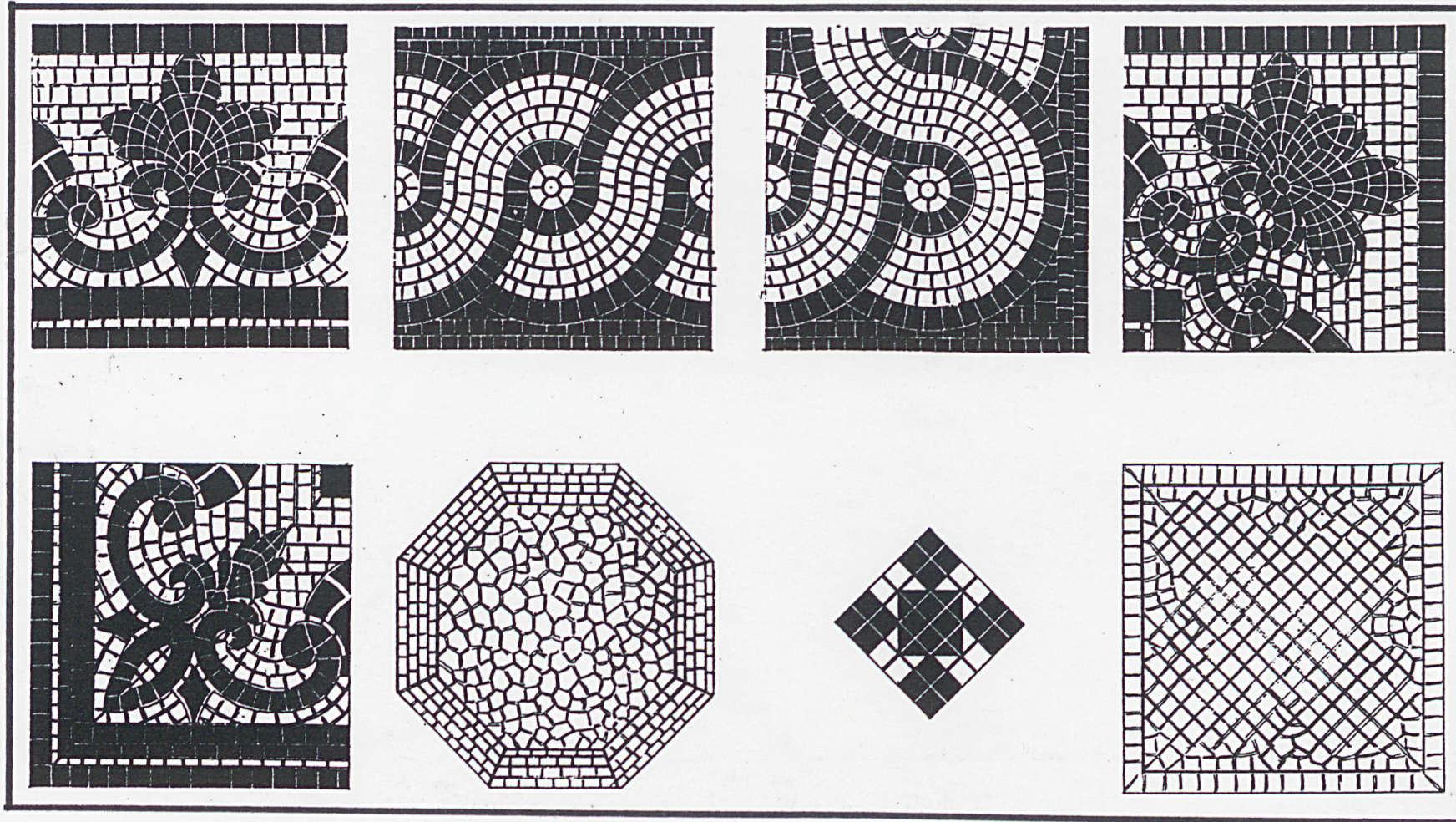
Z-d Poligr. Jan Jasiński W-wa, ul. Wolna 13, tel. 12-43-83

PRZEDM.
ŻYWIECKIE



Bielsko-Biała – Poczta Główna, ul. 1 maja 2
(Plan sytuacyjny)

1. Miejscowość Bielsko-Biała	2. Obiekt (nazwa jak w karcie) Poczta Główna	3. Zawartość wkładki (nazwa obiektu lub materiału uzupełniającego) Posadzka w hallu. Rys. Piotr Kenig 1990 r.
---------------------------------	---	--



Wkładkę założył: mgr Tadeusz Śledzikowski, IX 1998 r.
(imię, nazwisko, data)

Miejsce przechowywania negatywów: arch...autora...foto.

Z-d Poligr. Jan Jasiński W-wa, ul. Wolna 13, tel. 12-43-83

Wzór ODZ 1978 r.

