

Obiekt

BUDYNEK MIESZKALNY /WILLA/

2. Czas powstania

PRZED 1872

3. Miejscowość

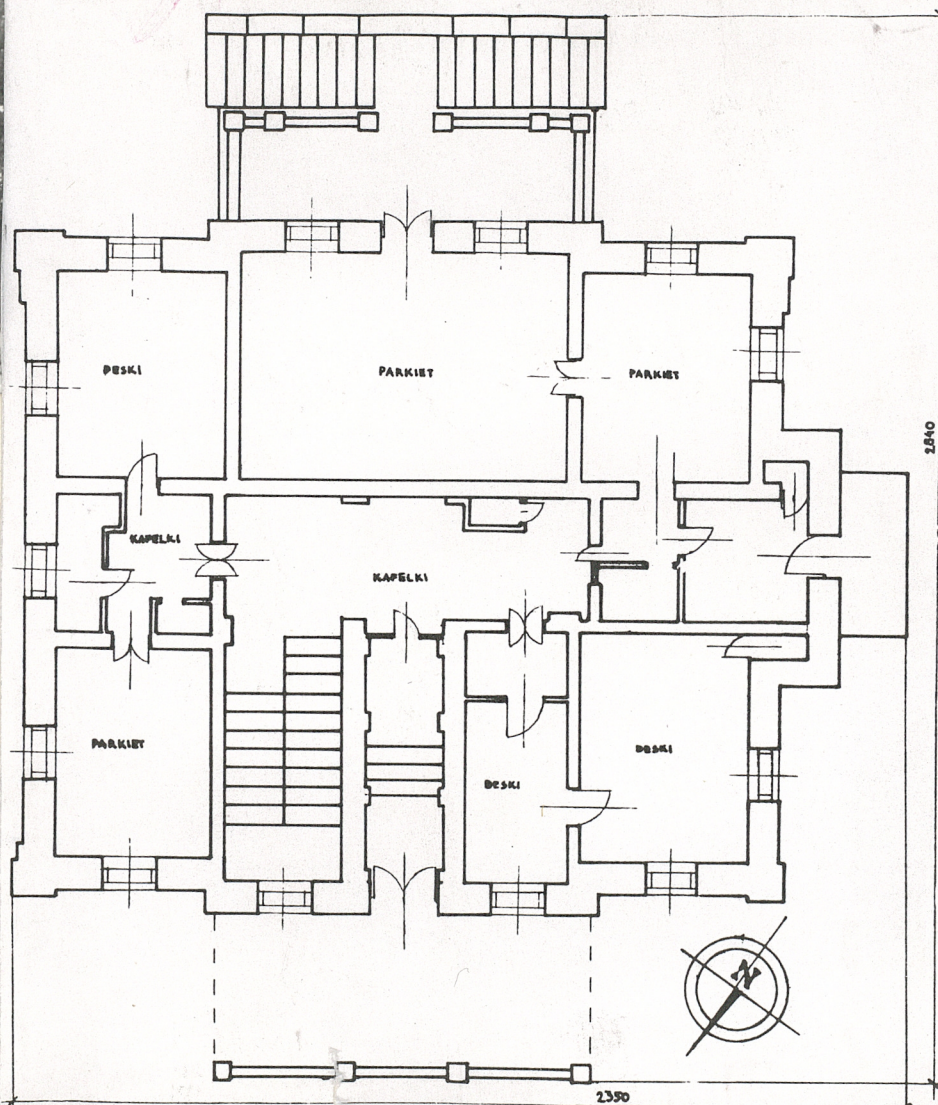
BIELSKO-BIAŁA

Zdjęcia, rzut, przekrój, sytuacja, orientacja

ELEW. PN-ZACH.



↓ OKNA ELEW. PN-WSCH.



RZUT PARTERU

SKALA



WYS. BUD. 1700

4. Adres

ul. ZDROJOWA nr 6
nr anpoteczni pgr 144/1 kw

5. Przynależność administracyjna

województwo bielskie

gmina Bielsko-Biała

6. Poprzednie nazwy miejscowości

BIELITZ, BIELSKO

7. Przynależność administracyjna
1 VI 1975

województwo katowickie

powiat bielski

8. Właściciel i jego adres

Skarb Państwa
Bud. Administr. przez ADM
ul. Sobieskiego 66

9. Użytkownik i jego adres

lokatorzy MZBM-ul. Krasińskiego
go 5

10. Rejestr zabytków

Nr data

Willa zbudowana prawdopodobnie wg projektu Emanuela Rosta dla [redacted] -neorenesansowa, wczesna formuła architektury historyzmu. Po 1945 r. budynek przejęty przez państwo i zasiedlony przez lokatorów.

Willa usytuowana jest na parceli/pośrodku, otoczona ogrodem/przyległej od str. pn-wsch do ul. Zdrojowej a od str. pd-zach do ul. Sw. Anny. Dojazd od ul. Zdrojowej. Przy budynku oficyna-dawna powozownia i stajnia-obecnie budynek gospodarczy i garaże. Wjazd na posesję drogą kamienną przez dużą dwuskrzydłową bramę ozdobną/kute żelazo/. Od str. pn-zach i pd-wsch parcela graniczy z posesjami. Willa znajduje się w pobliżu targowiska miejskiego. Jest to budynek trzykondygnacyjny, ściany zewnętrzne-cegła palona, otynkowane/tynk dwubarwny/, stropy ceramiczne. Konstrukcja dachu drewniana, więźba dachowa stolcowo-jętkowa. Dach wielospadowy, kryty papą i eternitem na deskowaniu. Budynek na rzucie prostokątnym, zbliżonym do kwadratu z portykami na ryzalitach /od str. pn-zach i pd-wsch/ na jednej osi. Od str. pd-zach wydatny ryzalit. Korytarz i klatka schodowa od str. pn-zach na osi. Od str. pd-wsch na każdym piętrze znajduje się centralnie usytuowane pomieszczenie reprezentacyjne/na osi budynku/. Wszystkie ściany wewnątrz otynkowane. W przedsionku sklepienie żaglaste, w korytarzu kolebkowo-krzyżowe, obydwie na gruntach wspartych na pilastrach, posadzka na korytarzach z płytek ceramicznych. Schody na I i II piętro dwubiegowe powrotne-żelbetowe, balustrada z ozdobnymi żeliwnymi tralkami, schody na strych drewniane z drewnianą balustradą. Izby kryte płaskimi stropami, w pomieszczeniu centralnym na I piętrze strop kasetowy, ściany ozdobione pilastrami i głowicami w porządku korynckim i fryzem. Podłogi w izbach drewniane/parkiet i deski/. Z pomieszczenia centralnego I i II piętro wyjście na taras. Na parterze drzwi z przedsionka do korytarza, drewniane trójskrzydłowe-wahadłowe/oszklone/, drzwi do mieszkań drewniane -2-skrzydłowe, płycinowe, zatraskowe, podwójne. Okna drewniane, skrzynkowe, krzyżowe. Budynek podpiwniczony, w piwnicy sklepienie odcinkowe, podłoga-beton. Willa z dwoma elewacjami głównymi od str. pn-zach i pd-wsch z ryzalitami na osi przy nich portyki zwieńczonymi szczytowo. Elewacje wokół obwiedzione gzymsami kordonowymi/dzielącymi wszystkie kondygnacje/i koronującym. Parter wokół boniowany. Naroża na parterze boniowane, na I piętrze płycinowe z dekoracją. Elewacja pd-wsch. reprezentacyjna /od ogrodu/ z ryzalitem szczytowym na osi. Ryzalit zaakcentowany portykiem z tarasami: na parterze/dostępny z ogrodu/ i na piętrze/wsparty na toksańskich kolumnach/. Lici ryzalitu na I p. dzielone pilastrami, na II p. lizenami. Okna parteru zamknięte odcinkowo o dekoracyjnych obramieniach. Okna całego I p. i II p. w ryzalicie arkadowe/bifora/ z bogatą dekoracją archiwolt. W szczycie wole oko. Brzegi ryzalitu i wole oko opatrzone lizenami. Elewacja pn-wsch. dzielona między oknami przez całą wysokość lizenami/system lombardzki/. Okna na parterze i na II p. zamknięte odcinkowo-na part. o dekoracyjnych obramieniach, na II p. -bez dekoracji. Okna na I p. biforowe z bogatą dekoracją archiwolt. Elewacja pd-zach z ryzalitem szczytowym. Na wszystkich jego kondygnacjach balkony z żelaznymi balustradami, okna i drzwi prostokątne. Na II p. ryzalitu brak gzymsu kordonowego. Okna na parterze i II p. /z wyj. ryzalitu/ zamknięte i odcinkowo-na parterze w dekoracyjnych obramieniach, na II p. bez dekoracji. Okna skrzydeł I p. biforowe z bogatą dekoracją archiwolt. Okna Wszystkich elewacji dwudzielne rozmieszczone symetrycznie. Kwatery półkoliste okien biforowych wszystkich elewacji podzielone dekoracyjnymi szczeblinami. Drzwi wejścia głównego dwuskrzydłowe, płycinowe, bogato zdobione. W niektórych oknach arkadowych oryginalna dekoracyjna stolarka. Instalacje: wodna, kanalizac. elektryczna, gazowa, ogrzewanie piecowe.

subatura

5799,80 m³

15. Powierzchnia użytkowa

580 m²

parcela 42 a 80 m²

race budowlane i konserwatorskie, ich przebieg i dokumentacja

Wnętrze budynku częściowo przebudowane-przystosowane do użytku wielorodzinnego. W latach 60-tych budynek przeszedł generalny remont elewacji/tynkowanie/. Dobudowano wówczas drugie piętro na skrzydłach. W 1986 r. nowe poszycie dachu/papa/.

16. Przeznaczenie pierwotne

Budynek mieszkalny

17. Użytkowanie obecne

Budynek mieszkalny

19. stan zachowania (fundamenty, ściany zewnętrzne, ściany wewnętrzne, sklepienia, stropy konstrukcje dachowe, pokrycie dachu, wyposażenie i instalacje)
Bryła budynku i wewnętrzny układ pomieszczeń częściowo zmienione/przystosowane do użytku wielorodzinnego/. Fundamenty częściowo zawilgocone, ściany wewnętrzne budynku-miejscami znaczne odpryski farby i pęknięcia powierzchniowe, ale ogólnie stan dobry. Elewacje mocno zniszczone, znaczne ubytki tynku, stopniowo kruszą się gzymsy i parapety. Kolumnowe portyki spękane/taras od strony ogrodu załamany/kolumny portyka przy wejściu głównym przekrzywione-grożą zawaleniem. Stolarka okienna mocno zniszczona-zbutwiała. Więźba dachowa w dobrym stanie, dach miejscami przecieka skutkiem czego deski poszycia dachu w tych miejscach nicieć przegniłe. Brama wjazdowa zarówno filary jak i skrzydła w złym stanie. Ściany zewn. oficyny mocno zniszczone/zwłaszcza od str.pd-zach/

20. Najpilniejsze postulaty konserwatorskie

Zabezpieczyć miejsca nieszczelności poszycia dachu. Portyki wyremontować/zabezpieczyć przed zawaleniem/. Konieczny remont generalny elewacji z powodu szybko postępującej erozji. Brama wjazdowa-zabezpieczyć szczyty filarów przed deszczem. W skrzydłach bramy wymienić przerdzewiające elementy, uzupełnić brakujące, całość zakonserwować.

1. Akta archiwalne (rodzaj, akt, numer i miejsce przechowania)

brak

2. Bibliografia

Ewa Chojecka: Architektura i urbanistyka Bielska-Białej
1855-1939. Katowice 1987

3. Źródła ikonograficzne i fotografia (rodzaj, miejsca przechowania, sygnatura)

24. Uwagi różne

25. Opracował

tekst Mariusz Godek 30.09.1994

imię, nazwisko, data, podpis

plany, rysunki Mariusz Godek

imię, nazwisko, data, podpis

zdjęcia fotogr Mariusz Godek

imię, nazwisko, data, podpis

miejsce przechowania negatywów Bielsko-Biała, ul. Bogusławskiego 11/9

Karta po wypełnieniu podlega ochronie na podstawie przepisów prawa autorskiego

26. Adnotacje o inspekcjach, informacje o zmianach (daty, imiona i nazwiska wypełniających)

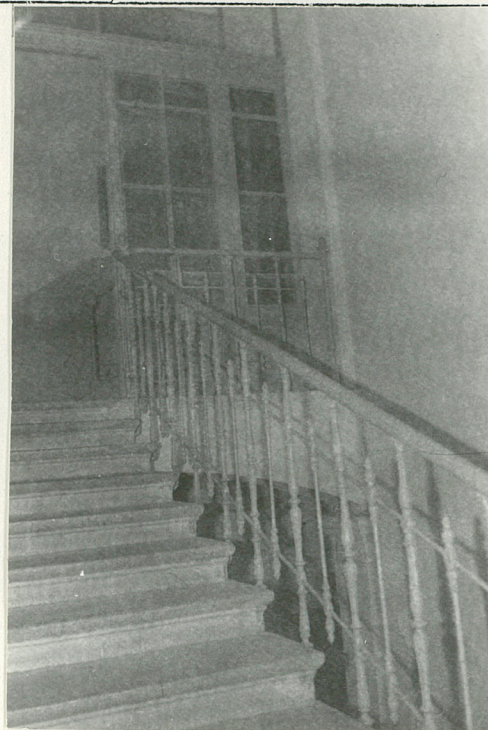
27. Załączniki

wkładka nr 1

1. Miejscowość BIELSKO-BIAŁA	2. Obiekt (nazwa jak w karcie) BUDYNEK MIESZKALNY/WILLA/	3. Zawartość wkładki (nazwa obiektu lub materiału uzupełniającego) zdjęcia ,orientacja,sytuacja
--	--	---



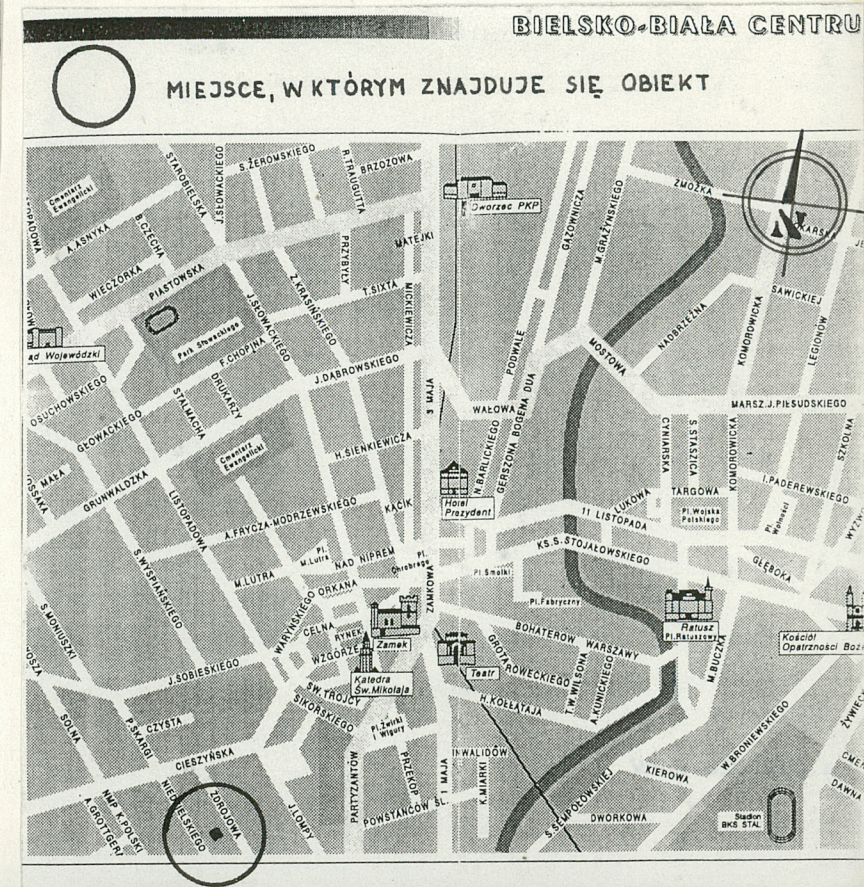
ELEW. PD-WSCH



KLATKA SCHOD. - II P.



ELEW. PN-WSCH.



Wkładkę złożył: **Mariusz Godek 30.09.1994**

(imię, nazwisko, data)

Miejsce przechowywania negatywów: **Bielsko-Biała, ul. Bogusławskiego 11/9**

SYTUACJA

WILLA, UL. ZDROJOWA 6

SKALA 1:1000

1- WILLA
2- BUD. GOSPOD., GARAZ

