

A B C D E F G H I J K L L M N O P R S T U V W X Y Z

Nr

SLASKIE

47

1. Obiekt

Zamek Książęcy w Bielsku

2 połowa XIV w.
później wielokrotnie
przebudowywany.

3. Miejscowość

BIELSKO-BIAŁA

4. Adres

ul. Wzgórze 16
pb 92,1/1, 1/2

nr hipoteczny

5. Przynależność administracyjna

województwo śląskie
gmina i powiat Bielsko-Biała

6.

Bielsko (Bielitz)
Od 1951 roku Bielsko-Biała
po połączeniu 2 miast

7. Przynależność administracyjna
przed 1 VI 1975

województwo Katowickie
powiat Bielsko-Biała

8. Właściciel i jego adres

Samorząd wojewódzki

9. Użytkownik i jego adres

Muzeum Okręgowe w Bielsku-Białej
Ul. Wzgórze 16

10. Rejestr zabytków

26.02.1960

A- 133/76 03.09.1976 r.

A- 1/76 16.08.1976 jako element
staromiejskiego układu urbanistycznego

455 2 2.11.1956



Sytuacja: Na wsch. skraju (cyplu) wzgórza miejskiego. Wolnostojący. Oddzielony od lokacyjnego układu miejskiego (po str. zach) przez dzisiejszą ul. Wzgórze, z elewacjami wsch. i pd.-wsch. zwróconymi ku lokacyjnemu miastu, elewacją zaś ku dzisiejszemu pl. Bolesława chrobrego. Elewacja zach. w linii krawędzi szkarpy wzgórza, zwróconą ku Dolnemu przedmieściu i dzisiejszej ul. Zamkowej. Przed elew. Pn. schody i tarasy, przed wsch. niewielki skwer, elewacja wsch. związana z murem oporowym szkarpy.

Zamek murowany, z kamienia i cegły, potynkowany. Złożony z 4 skrzydeł zgrupowanych dookoła czworobocznego, nieregularnego dziedzińca, z wysoką wieżą na rzucie zbliżonym do kwadratu w narożniku pn-zach. i prostokątną kaplicą przy narożniku pd.-wsch. Elewacja pn. w linii dawnego wewnętrznego miejskiego muru obronnego. Dwupiętrowy, częściowo podpiwniczony. W piwnicach pod skrzydłem pn. sklepienia kolebkowe i jedno żaglaste; portal gotycki z w. XV, kamienny, zamknięty łukiem ostrym. Układ parteru i pięter jednotraktowy z korytarzem od str. dziedzińca sklepieniem kolebkowo o łuku segmentowym. Na parterze w skrzydle pn, na osi brama przelotowa, sklepiona kolebkowo; pomieszczenia sklepienie kolebkowo, kolebkowo z lunetami, żaglasto i żaglasto na gurtach. Klatka schodowa 2 poł. W. XIX, okrągła z kamiennymi schodami. W skrzydle pd. , na osi sień sklepiona kolebkowo o łuku segmentowym, ściany sieni podzielone głębokimi arkadami o łuku półkolistym, częściowo przekształconymi; w sieni bruk z kostki drewnianej. W pomieszczeniach sklepienia kolebkowe i kolebkowe z lunetami. W skrzydle zach. klatka schodowa na rzucie prostokąta zamkniętego półkoliście, 2-biegowa, opatrzona postumentami z wazonami, sufit z fasety.

Na piętrze sklepienia nieckowe, krzyżowo-kolebkowe, kolebkowe, kolebkowe z lunetami oraz w typie nieckowych ze zwierciadłami z 2poł. XIX w. W skrzydle pd. sala przykryta sklepieniem krzyżowo-kolebkowym o dekoracji stiukowej w formie cienkich żeber akcentujących szwy z wieku XVII. Na drugim piętrze w skrzydle zach. w dwóch pomieszczeniach obok wieży sklepienia kolebkowe z podwójnymi lunetami w narożnikach, dekorowane płycinami. Dachy 2-spadowe kryte blachą. W jednej z sal w skrzydle wsch. okrągły piec klasycystyczny 1 poł. W. XIX. W wejściu na schody w skrzydle zach. krata w. XVIII.

We wnętrzach ujawnione w toku badań liczne detale architektoniczne i watki murów z różnych faz budowlanych, w tym reszty manierystycznych polichromii z w. XVI/XVII, liczne elementy wystroju ok. 1855-1864.

Kaplica św. Anny o charakterze neoromańskim; gabaryt parterowy, dach 2-spadowy kryty blachą; w fasadzie na kalenicy wieżyczka zwieńczona namiotowym hełmem; wejście z dziedzińca przed zamkiem, od pn.-zach.)poprzedzone neoromańskim portykiem kolumnowym, wewnętrzne nakryte sklepieniem krzyżowym na gurtach, artykulacja ścian pilastrowa. Kaplica zaniedbana – nieużytkowana.

Elewacje zewnętrzne i dziedzińcowe (zróżnicowane faktury tynków) o pełnym wystroju historyzującym, elewacja pn. flankowana basztami: potężną kwadratową, zwieńczoną attyką krenelżową przy narożniku pn. –zach. (wsp. Adaptacja d. bramy miejskiej) i wieloboczną przy narożniku pn. –wsch., przed basztą pd. zach. taras o tralkowej balustradzie ze sztucznego kamienia, pocz. XX w.

Zamek funkcjonuje jako muzeum, które zajmuje tylko część pomieszczeń(sale ekspozycyjne w skrzydłach : pd na piętrze i części parteru, w skrzydle zach. na piętrze. Ponadto w części skrzydeł wsch. i zach. funkcjonują biura, warsztaty i pracownie. Skrzydła pn. i wsch. w większości nieużytkowane ze względu na zły stan techniczny –remont. Remont prowadzony jest w miarę możliwości finansowych. W części piwnic skrzydła pn. funkcjonuje kawiarnia

Instalacje : wod-kan , elektryczna, telefoniczna.

Wzniesiony przypuszczalnie przez Wacława I księcia cieszyńskiego (1442—77). Z tego czasu prawdopodobnie narożnik pn.-zach. wraz z wieżą. 1489 powstanie ogrodów zamkowych. Zamek powiększany po 1592, być może przez dobudowanie obecnego skrzydła zach. i połączenie go z częścią pierwotną murami. Rozbudowany w. XVII (wzniesienie skrzydeł bocznych) i pocz. w. XVIII. Zniszczony pożarem 1753 i odbudowany. Następna przebudowa 1787, 1808 dalsze zniszczenie przez pożar i odbudowa 1810—11. Naprawiany i odnawiany 1830, 1832, 1833 i 1834. Ponownie spalony 1836, częściowo odbudowany 1837—8. Gruntownie przekształcony 1855—8 pod kierunkiem arch. wiedeńskiego *Jana Pölza* (wzniesienie kaplicy zamkowej, przebudowa wnętrza, całkowite przerobienie elewacji zewnętrznych, zburzenie muru miejskiego przy zamku). Wnętrza przeważnie barokowe i klasycystyczne; elewacje zewnętrzne

Elewacje i wnętrza historyzujące.

Na zamku funkcjonuje Muzeum Okręgowe.

Część zamku jest nieużytkowana z uwagi na zły stan techniczny.

Przed muzeum (do lat 70 tych) na zamku funkcjonowało Liceum Sztuk Plastycznych.

<p>14. Kubatura</p> <p>30 000 m³</p>	<p>15. Powierzchnia użytkowa</p> <p>6358 m²</p>	<p>16. Przeznaczenie pierwotne</p> <p>Mieszkalne</p>	<p>Muzeum (w części kawiarnia, w części nieużytkowany)</p>
<p>18. Prace budowlane i konserwatorskie, ich przebieg i dokumentacja</p> <ul style="list-style-type: none"> • XV w. rozbudowa zamku (poszerzenie rowu obronnego, wprowadzenie suchej fosy, przebudowa budynku w obrębie dzisiejszego skrzydła pn. adaptacja dawnej. Bramy miejskiej jako baszty) • XVI w. rozbudowa z naciskiem na walory rezydencjonalne nad obronnymi, rozbudowa skrzydła pd. • 1592-1608 ukształtowanie zamku jako rezydencji renesansowej z wprowadzeniem bogatego detalu i wystroju malarskiego • 1 poł XVII w. wykształcenie pełnej zabudowy skrzydeł • kon. XVIII w. gruntowna przebudowa ze wzniesieniem II – go piętra nad skrzydłem pn. • 3 ćw. XVIII w. założenie parku • 1810 rok odbudowa i przebudowa zamku po pożarze (nadbudowa II p. na skrzydłem pd. wsch i zach.) • 1853055 budowa kaplicy • 1855-64 przebudowa do obecnego wyglądu • po 1881 r. wzniesienie pawilonów handlowych wzdłuż muru wsch. • po 1934 r. likwidacja ogrodu zamkowego • 1973 r. likwidacja pawilonów • 1996 wzmocnienie tarasu w narożniku pn.-zach • 1997 r. remont renowacyjny sieni wjazdowej w skrzydle pd. • 1996 r. remont skrzydła wsch.(klatka schodowa, otworzenie traktów, krążganków, budowa kotłowni) • 1997 r. • adaptacja części piwnic na klubokawiarnię (skrzydło pn) • 1998 prace badawcze i adaptacyjne (murarskie, tynkarskie, posadzkarskie, stolarskie, malarskie, instalacja sieci gaz., elektr., badania archeologiczne • 1999 r. remont i adaptacja II, III, i IV etap • 2000 r. instalacja kotłowni i rozbudowa sieci c.o. 		<p>19. Stan zachowania (fundamenty, ściany zewnętrzne, ściany wewnętrzne, sklepienia, stropy, konstrukcje dachowe, pokrycie dachu, wyposażenie i instalacje)</p> <p>Stan techniczny budynku zły (zagrożenie konstrukcyjne spowodowane destabilizacją wzgórza. Część zamku w stanie awaryjnym. Ponadto zniszczone elewacje, ubytki w detalu. W części użytkowanej przez Muzeum stan dobry.</p> <p>Ustabilizować podłoże z zabezpieczeniem szkarpy wzgórza przed awarią. W oparciu do całokształt dotychczasowych badań opracować konserwatorski projekt rewaloryzacji, zakładający zachowanie formy zamku nadanej w wyniku przebudów 1853 - 1864, z ekspozycją czołowych osiągnięć prac badawczych (elementy i wątki murów związane z fazami gotyckimi; elementy manierystycznych polichromii); przeprowadzić kompleksową konserwację całości - jako siedziby Muzeum Okręgowego o randze ogólnokrajowej. Średniowieczne elementy zagospodarowania otoczenia zamku (sytuacje murów, fosy, młynówki) zaznaczyć w nawierzchniach placów. Uporządkować zielen przy zamku.</p>	

- Plan katastralny Bielska z 1836 r.
- Studium historyczno-urbanistyczne Bielska PKZ Kraków 1994 r.
- Karta ewidencyjna „zielona” z 1959 roku
- Konserwatorskie badania odkrywkowe. Cozas 1977 r.
- Zamek- pomieszczenia- badania architekt. Tom I i II. M. Cempla 1977r.
- Zamek badania architektoniczne M. Suknarowska 1985 r.
- Zamek pomieszczenia szkolne- badania architektoniczne etap II część I M. Cempla 1979 r.
- Zamek podsumowanie badań architektonicznych. M. Suknarowska 1985 r.
- Zamek techn. Badań podłoża gruntów. P.O. Kraków 1983 r.
- Kaplica zamkowa- proj. stropu. J. Marian 1960 r.
- Projekt prac budowlanych i adaptacyjnych. J. Smolski 1998
- Adaptacja piwnic na klubokawiarnie. Arch. M. Jurkiewicz 1997 r. (Archiwum SOZ B-B)

22. Biblioteka

- E. Chojecka : Architektura i urbanistyka Bielska-Białej do 1939 roku. Bielsko-biała 1994 r.
- J. Polak: Przewodnik po Bielsku-Białej. Bielsko-Biała 2000
- H. Rechowicz: Bielsko-Biała, Zarys rozwoju miasta i powiatu, Katowice 1971 r.
- Studium historyczno- urbanistyczne Bielska . PKZ Kraków 1996 r.
- „Bielsko-Biała – studium konserwatorskie urbanistyki i architektury” PKZ Kraków 1976 r.

23. Źródła ikonograficzne i fotografia (rodzaj, miejsce przechowywania, sygnatury)

1. Fotografie archiwalne z końca XIX w. i poł XX w.
2. Rys S. Johanniego z 1801 r.- Zbiory Muzeum Okręgowego w Bielsku-Białej (reprodukcje w :Bielsko-Biała w starej fotografii

WAP Bielsko - Biała, projekt zachodniej elewacji wieży pn.-zach.: "Plan zum Umbau des nrdlichen Eckthturmes sammt der Terasse zur Sicherung Thurm - Grunde an den frstlichen Schlosse zu Bielitz" sygn. Emanuel Rost (sen.), dat. 1860 (wg kwerendy E. Chojeckiej; zob. Ch., s. 104, przypis 13).

25. Opracował

mgr inż. Arch. Marek Cempla , listopad 2000 r.

tekst.....

imię, nazwisko, data, podpis

plany, rysunki

mgr inż. Arch. Marek Cempla , listopad 2000 r.

imię, nazwisko, data, podpis

zdjęcia fotogr.

mgr inż. Arch. Marek Cempla , listopad 2000 r.

imię, nazwisko, data, podpis

miejsce przechowywania negatywów

Archiwum SOZ Bielsko-Biała

KARTA PO WYPEŁNIENIU PODLEGA OCHRONIE NA PODSTAWIE PRZEPISÓW PRAWA AUTORSKIEGO

26. Adnotacje o inspekcjach, informacje o zmianach (daty, imiona i nazwiska wypełniających)

27. Załączniki

Załącz. nr 1 i 2, 3, 4, 5, 6, 7

1. Miejscowość	2. Obiekt (nazwa iak w karcie)	3. Zawartość wkładki (nazwa obiektu lub materiału uzupełniającego)
BIELSKO-BIAŁA	Zamek Książęcy ul. Wzgórze 16	zdjęcia



WIDOK KAPLICY



WEJŚCIE DO KAPLICY



Wkładkę założył: arch. Marek Cempla listopad 2000..

Miejsce przechowywania negatywów: SOZ Bielsko-Biala

Z-d Poligr. Jan Jasiński W-wa, ul. Wolna 13, tel. 12-43-83



1. Miejscowość

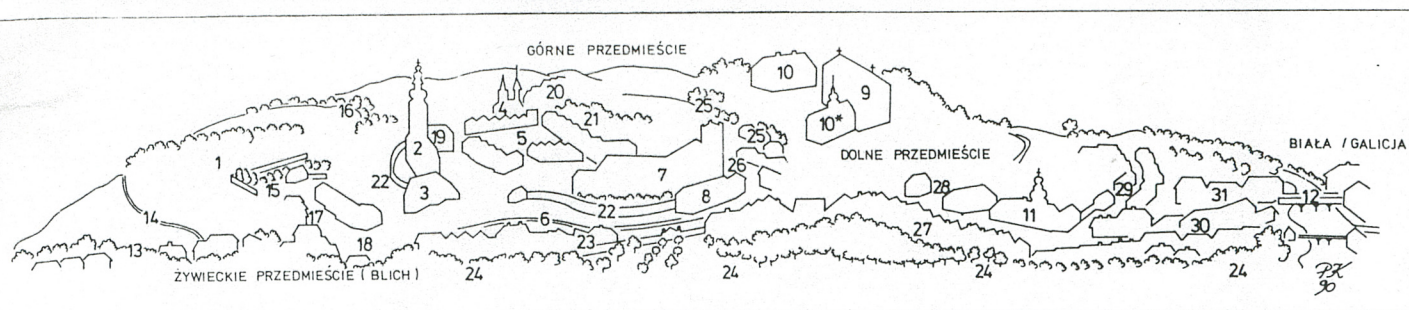
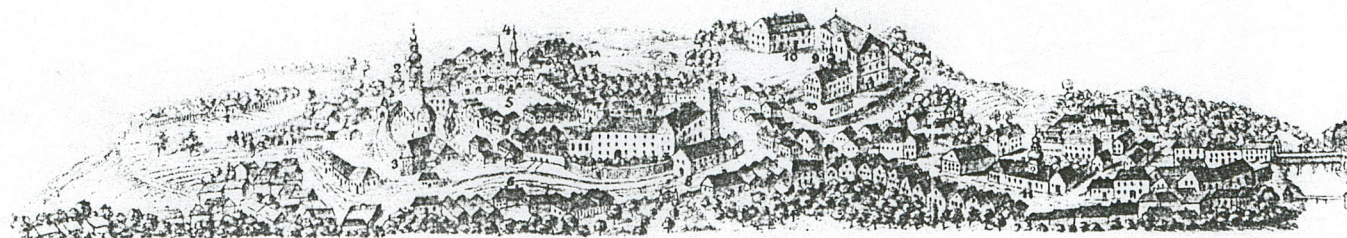
BIELSKO-BIALA

2. Obi

Zamek Książący ul. Wzgórze 16

3. Zmiana składowi (zgodnie z planem sytuacyjnym) (materiał uzupełniający)

sytuacja, rzut, rys. archiw. z 1801r.



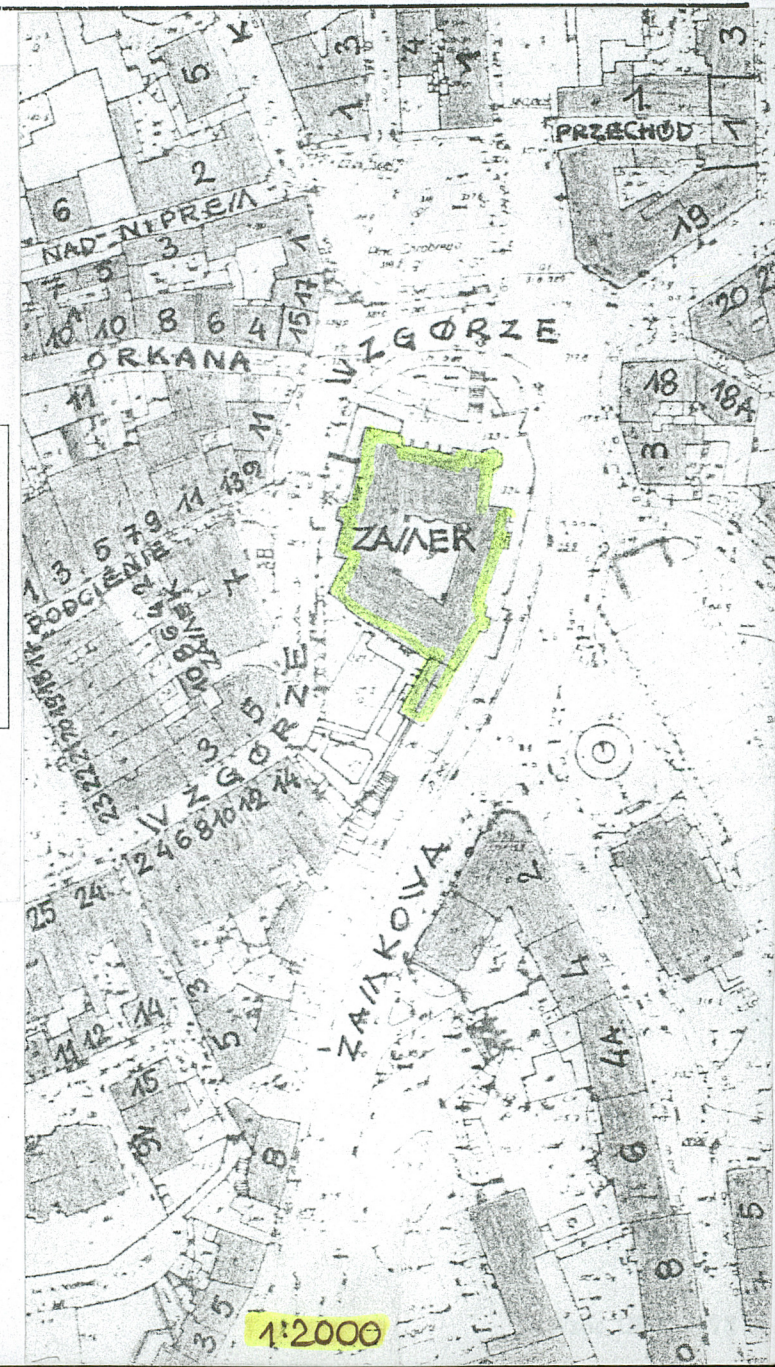
MIASTO BIELSKO W R. 1801
NA RYSUNKU SAMUELA JOHANNY'EGO

1. Wzgórze Kozielec
2. Kościół parafialny św. Mikołaja
3. Plebania
4. Kościół św. Trójcy
5. Rynek z podcieniami
6. Fosa zamkowa (ul. Zamkowa)
7. Zamek książęcy
8. Grodzina książęca
9. Kościół ewangelicki p.w. Zbawiciela

10. Stara szkoła ewangelicka
- 10*. Nowa szkoła ewangelicka (obecnie plebania)
11. Kościół św. Anny wraz ze szpitalem miejskim
12. Most na rzece Białej (granica Śląska Austriackiego i Galicji)
13. Domy przy ul. Blichowej
14. Ul. Sikorska
15. Ogrod plebanii kościoła paraf. św. Mikołaja
16. Szosa Cesarska (ul. Cieszyńska)

17. Obecna ul. Sikorskiego
18. Dwieście pl. Zwirki i Wigury
19. Szkoła katolicka
20. Domy przy ul. Józefa (Sobieskiego)
21. Cmentarz i ogrody przy kościele św. Trójcy
22. Mur miejski
23. Ul. Pasternak (1-go Maja) biegnąca między domami i parkanem ogrodów zamkowych
24. Ogrody zamkowe

25. Domy i drzewa nad potokiem Nipera (ul. Łaska)
26. Plac Garnarski zwany też rynkiem Słomnym (pl. Chrobrego)
27. Zabudowa południowej strony późniejszego placu Giełdowego (Słomki)
28. Początek ulicy Paszczyńskiej (Barlickiego)
29. Dwieście ul. Gerszona Duda
30. Uliczka „Ku Kłodce”



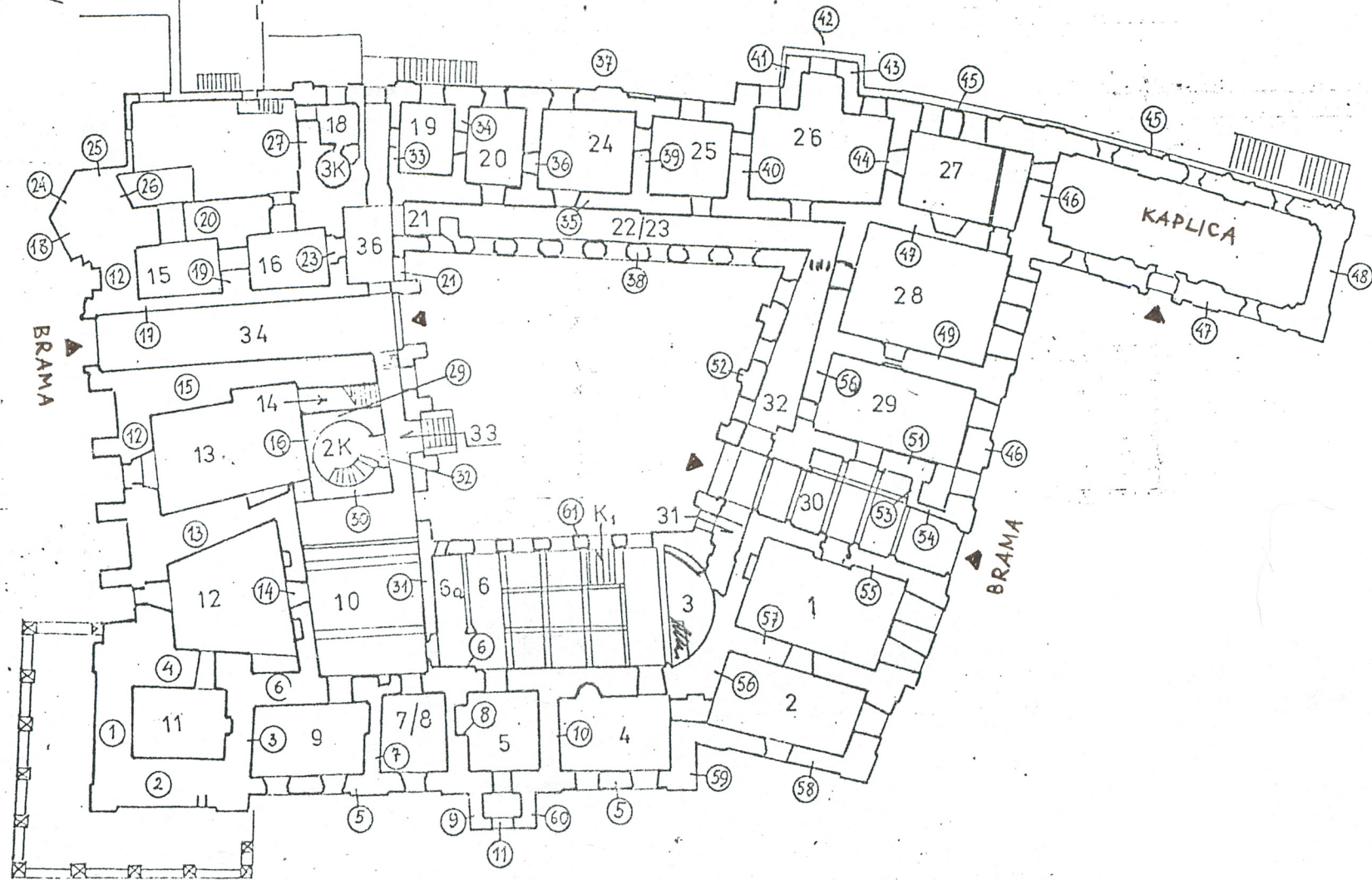
Wkładkę założył: arch. Marek Cempla listopad 2000..

Miejsce przechowywania negatywów: SOZ Bielsko-Biala

Z-d Poligr. Jan Jasiński W-wa, ul. Wołna 13, tel. 12-43-83

1:2000

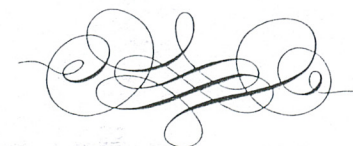
1:400 RZUT PARTERU



1. Miejscowość	2. Obiekt (nazwa jak w karcie)	3. Zawartość wkładki (nazwa obiektu lub materiału uzupełniającego)
BIELSKO-BIAŁA	Zamek Książęcy ul. Wzgórze 16	zdjęcia archiwalne



Niezmiernie ciekawa fotografia zamku książąt *Sulkowskich* w Bielsku (elewacja wschodnia) z ok. 1883 r., a więc kilkanaście lat przed budową bazarów przy ul. *Zamkowej*. Zwraca uwagę kamienny mur obronny wybudowany w I poł. XVI w. i tworzący zewnętrzną linię obrony miasta i zamku. Za nim wyżej, druga linia murów obronnych. Nie istniała jeszcze obecna ul. *Zamkowa*, którą płynęła fosa. Dobrze widoczna jest historyzująca architektura zamku z lat 1855—1864 z kaplicą św. Anny (w stylu neoromańskim projektu arch. *J. Appelta*). Z lewej za roślinnym tarasem przebija górna kondygnacja niemieckiej czytelnicy ludowej.



Wkładkę założył: arch. Marek Cempla listopad 2000..

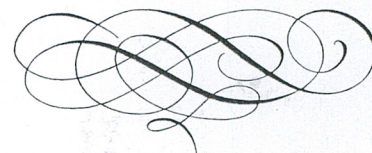
Miejsce przechowywania negatywów: SOZ Bielsko-Biała

Z-d Poligr. Jan Jasiński W-wa, ul. Wolna 13, tel. 12-43-83

Wzór ODZ 1978 r.



Widok centrum Bielska z dachu Teatru Miejskiego z około 1915 r. Na pierwszym planie plac *Teatralny* i ul. *Zamkowa* z torami tramwajowymi oraz wylot tunelu kolejowego linii Bielsko—Żywiec (ułożony był jeden tor, ale rezerwowane było przewidując miejsce na drugi) ze stojącym wysokim masztem telegraficznym. Z lewej bazy na „wysokim chodniku” i zamek książąt *Sulkowskich* z małym ogrodem. W głębi skrzyżowanie z ul. *Wzgórze* i ul. *Cesarza Franciszka Józefa* prowadzącą do dworca kolejowego. Widoczny jest narożny budynek *Kasy Oszczędności* (z 1889 r.), a dalej secesyjne kamienice i wieża synagogi żydowskiej. Z prawej mały drewniany domek fotografa *Kleinbergera* i początek zaniedbanego już w tym czasie ogrodu zamkowego *Sulkowskich*.



Postój taksówek i samochodów osobowych przy placu *Bolesława Chrobrego* w 1929 i 1930 r. Z placu prowadzą na ul. *Wzgórze* stare, XIX-wieczne schody. W budynku pod zamkiem czynne były: piwiarnia browaru bielskiego prowadzona przez *Pawła Pötscha*, „Bazar Cukierniczy”, sklep skórzany *Hermana Löblowitza* i na lewym rogu apteka „Pod Orłem”. Wyżej wznosi się zamek książąt *Sulkowskich* przebudowany w tej postaci w latach 1855—1864. Z prawej istniejące do dziś budynki *Wzgórze* z barokową kamieniczką z poł. XVII w. na pierwszym planie (nr 11). W głębi wysoka kamienica secesyjna z zaokrąglonym narożem z ok. 1910 r. (nr 1a—b).



Zamek książąt *Sulkowskich* w Bielsku — widok z ok. 1850 r. Zbudowany w II poł. XIV lub I poł. XV w. przez książąt cieszyńskich *Przemysława I Noszaka* lub *Bolesława I*. Początkowo był to prostokątny budynek z wieżą (obecna pn. część zamku widoczna na pierwszym planie), który rozszerzono w poł. XVI w. o skrzydło zachodnie. W wyniku dalszej rozbudowy w XVIII w. zamek przybrał kształt nieregularnego czworoboku. Padł się w czasie pożarów miasta w 1753, 1808 i 1836 r. Był wielokrotnie przebudowywany, m.in. po 1787 r., 1830—1834 i ostatecznie w l. 1855—1864, kiedy wg projektu *Jana Pötzelmeyera* z Wiednia otrzymał historyzującą sylwetkę nawiązującą do romanizmu, gotyku (wieża) i renesansu. Właścicielami zamku i dóbr bielskich byli: Piastowie cieszyńscy (do 1571), *Karol Promnitz* (do 1582), *Adam Schaffgotsch* (do 1591), węgierski ród *Sunneghów* (do 1724), *Henryk hr. Solms* (do 1743), *Fryderyk hr. Haugwitz* (do 1752) oraz książęta *Sulkowscy* herbu *Sulima* (do 1945). Z lewej budynek browaru książęcego z XVIII w., od 1792 r. również siedziba teatru książęcego, wyburzony w 1877 r. Z prawej podjazd ulicy *Wzgórze* zbudowany w 1844 r. W miejscu tym stała do pocz. XIX w. w murach miejskich tzw. Dolna Brama. Dalej tzw. dom *Bathelta* z karczmą.

1. Miejscowość	2. Obiekt (nazwa jak w karcie)	3. Zawartość wkładki (nazwa obiektu lub materiału uzupełniającego)
BIELSKO-BIAŁA	Zamek Książęcy ul. Wzgórze 16	opis, zdjęcie

Zamek bielski położony na wschodnim tarasie WZGÓRZA MIEJSKIEGO (328 m n.p.m.), jest najstarszym obok kościoła św. Stanisława murowanym zabytkiem miasta. Pierwsze ślady osadnicze na jego terenie pochodzą z końca XIII w., legenda podaje jednak, że już wcześniej istniał na tym miejscu mały kasztel rozbójników napadających na kupców, który został następnie zniszczony, a na jego zgliszczach książę raciborski Kazimierz (I poł. XIII w.) miał zbudować swój drewniany zameczek myśliwski. Na początku XIV w. istniał już tu ziemno-drewniany gródek-strażnica książąt cieszyńskich strzegący miasta i brodu na Białej. Ślady otaczającej go fosy zostały odnalezione niedawno na dziedzińcu zamkowym. Gródek ten mógł już zresztą istnieć w końcu XIII w. W I poł. XIV w. natomiast powstała murowana brama wjazdowa do miasta, wchłonięta później przez murowany zamek, wzniesiony w miejsce gródka w II poł. XIV w. przez księcia cieszyńskiego Przemysława I Noszaka (1358–1409). Wzniósł on przede wszystkim tzw. dom na 2 filarach – budynek rezydencjonalny w typie tzw. wielkich domów – przeznaczony na siedzibę księcia. Zamek piastowski posiadał także dwie baszty dostawione do murów miejskich, któ-

rymi opasało się Bielsko prawdopodobnie już w pierwszej ćwierci XIV w. Wjazd do zamku umiejscowiony został od strony pd. Zamek był w następnych wiekach rozbudowywany: ok. 1570 r. wzniesiono pod nim browar książęcy, na pocz. XVII w. zamek otrzymał od strony dziedzińca iluzjonistyczne polichromie (zachowane we fragmentach do dziś), a po 1650 r. nastąpiło zamknięcie całego założenia w nieregularny czworobok z wewnętrznym dziedzińcem i krużgankami. Ówczesny zamek – siedziba Szunyogów był budowlą piętrową i uważany był za potężne założenie warowne na Śląsku. Z tych czasów pochodzi legenda o istnieniu tajnego przejścia między zamkiem a górą Klimczok, z którego miał skorzystać właśnie beskidzki zbójnik o tym nazwisku dla obrabowania barona Sunnegha. Prawdą natomiast jest, że do k. XVIII w. oddzialała zamek od miasta odrębna fosa. Od strony wschodniej przylegał duży ogród zamkowy, założony po 1489 r. przez księcia cieszyńskiego Kazimierza II, na odstąpionych mu przez mieszczan bielskich pastwiskach ciągnących się do rzeki Białej. Ogród ten przeobraził Franciszek ks. Sułkowski w 1786 r. w romantyczny park zamkowy, który wobec trudności finansowych kolejnych Sułkowskich rozparcelowano od XIX w. do 1934 r. Zamek bielski obrabowali i spalili w 1645 r. Szwedzi, a w 1762 r. Prusacy. Palił się w kolejnych pożarach miasta w 1753, 1808, 1836 r. Po każdym z nich był przebudowywany. Największych zmian dokonano w trakcie przebudowy po 1787 r., kiedy nadbudowano II piętro zamku oraz zabudowano wewnętrzne krużganki korytarzami. Kolejne zmiany nastąpiły w XIX w., zwłaszcza w l. 1855–1864, kiedy to wg projektu wiedeńskiego mistrza Jana Pötzelmeyera oraz miejscowych architektów Emanuela Rosta i Juliusza Appelta powstała obecna eklektyczna sylwetka zamku nawiązująca do romanizmu (kaplica z sygnaturką), gotyku (podwyższona wieża z dodanym krenelażem) i renesansu (fasady z rzędami okien i arkadami od pn.). Narożnik pn.-wsch. akcentuje niewielka, sześcioboczna wieżyczka. Elewacja północna stała się frontową (dotąd funkcję taką pełniło skrzydło południowe). Właścicielami zamku byli początkowo Piastowie cieszyńscy, ale tylko trzech z nich okresowo w nim rezydowało –

Wacław I i Kazimierz II w XV w. oraz Fryderyk Kazimierz w l. 1565–1571. Na stałe zamieszkali w nim dopiero Szunyogowie, dzierżący zamek od 1592 do 1724 r. – węgierska, protestancka rodzina, sympatyzująca z Polską i Polakami. M.in. w czasie „potopu” szwedzkiego przygarnęła do swej siedziby i dóbr polską szlachtę zbiegłą z Małopolski. Współpracowała także z władzami polskimi w zwalczaniu zbrojstwa beskidzkiego. W l. 1626–1629 na dworze Jana II Szunyogha funkcję kaznodziei pełnił słynny pastor ks. Jerzy Trzanowski (1592–1637), zwany „słowiańskim Lutrem”, który w tym właśnie czasie ułożył 150 słynnych hymnów łacińskich. Szunyogowie jako protestanci mieli konflikty z cesarską administracją kontrreformacyjną, lecz wierze swojej pozostali wierni. W II poł. XVII w., po zamknięciu kościołów protestanckich w Bielsku, tylko w ich prywatnej kaplicy odbywały się jeszcze legalne nabożeństwa luteranckie. Warto także nadmienić, że ostani z Sunneghów – Juliusz Gottlieb zezwolił w 1720 r. na założenie w zamku pierwszej biblioteki publicznej w Bielsku, którą prowadził jego dworzanin Zygmunt Frölich. Czasy Szunyogów obfitowały także w gorszące walki ich przedstawicieli między sobą o dobra bielskie i ich rosnące zadłużenie. Ostatnimi właścicielami zamku byli Sułkowscy. W 1752 r. nabył go wraz z dobrami za 600 tys. florenów Aleksander Józef Sułkowski (1695–1762), generał polski i saki, pierwszy minister króla Augusta III, bastard króla polskiego Augusta II Mocnego. Magnat ten cieszył się dużymi względami cesarzowej austriackiej Marii Teresy, od której otrzymał w 1754 r. tytuł księcia bielskiego. Od tego momentu ród Sułkowskich herbu Sulima podzielił się na starszą linię bielską i młodszą rydzynską. Kolejni ordynaci bielscy trzymali z Habsburgami, z wyjątkiem księcia Jana Nepomucena Sułkowskiego (1777–1832), niesfornego agenta napoleońskiego, znanego ze słynnej ucieczki z najgroźniejszego więzienia Europy, austriackiej twierdzy Kufstein oraz oczywiście słynnego adiutanta Napoleona I Józefa Sułkowskiego (1773–1798, z linii nieksiążęcej). Z kolei Ludwik Sułkowski stanął w 1848 r. na czele nieudanej wyprawy bielskiej Gwardii Narodowej na odsiecz rewolucyjnego Wiednia.

Wkładkę założył: arch. Marek Cempla listopad 2000...

Wspomniany książę Jan Nepomucen zasłużył się jeszcze otwarciem dla bielskiej publiczności w 1813 r. teatru książęcego (działał w miejscu obecnej kaplicy zamkowej).

W XVIII w. Sulkowscy jeszcze utrzymywali kontakty z Polską, m.in. w czasie konfederacji barskiej (1768–1772) przyjmowali na zamku bielskim magnatów polskich i władze konfederacji, ale w XIX w. był to już ród austriacki, znany z nieustannych skandali finansowych i obyczajowych. Przejawem wynarodowienia Sulkowskich było także ściąganie do swojej administracji i dóbr wielu Niemców. Ostatni ordynat Aleksander Ludwik, oficer austriacki i polski, a później patron miejscowej niemieczyny, wyjechał do Austrii w 1944 r., wywożąc wyposażenie swej rezydencji. Już od końca XVIII w. dobra bielskie były ogromnie zadłużone i do końca istnienia ordynacji nie odzyskały równowagi finansowej, a majątek był sukcesywnie wyprzedawany.

Obecnie zamek znajduje się w remoncie, niemniej funkcjonuje w nim Muzeum Okręgowe, powstałe w 1946 r. na zamku jako kontynuacja d. muzeów miejskich Bielska i Białej.

Przy skrzydle pd. zamku wchodzimy na jego zewnętrzny dziedziniec z kaplicą zamkową św. Anny, wzniesioną w 1855 r. w stylu neoromańskim. Była to kaplica grzebalna Sulkowskich, ich groby znajdują się w krypcie.

Po lewej stronie głównego wejścia do zamku bielskiego widnieje na ścianie tablica poświęcona dyrektorowi muzeum Stanisławowi Oczce (1913–1983). Następnie przechodzimy sienią wjazdową i omijając wewnętrzny dziedziniec zamkowy wchodzimy do westybulu. Znajduje się tu posąg Neptuna z rynku bielskiego zwanego dawniej w gwarze miejskiej „Jurkiem z widelcem” oraz wmurowany w ścianę kartusz herbowy Sulkowskich. Na parterze, w trzech salach urządzone są wystawy czasowe muzeum. Dalej, dwutraktowymi schodami z wazonami udajemy się na I piętro zamku, które posiada układ amfiladowy, z korytarzami od strony dziedzińca (dawne krużganki). Wnętrza były wielokrotnie przebudowywane, stąd tylko niektóre z nich zachowały stylowy charakter, skromną, klasycystyczną dekorację stiukową i starą, XIX-wieczną stolarkę. Cennym wyposażeniem tej kondygnacji są rokokowe i eklektyczne piece z XVIII i XIX w. o wyjątkowej klasie i urodzie.

Obecnie na I piętrze zamku funkcjonuje wystawa stała obejmująca 9 komnat i korytarze skrzydeł południowego i wschodniego.

W sali I eksponowane są zabytki archeologiczne z terenu grodziska w Starym Bielsku oraz zamku bielskiego wraz z planszami ilustrującymi rozwój miasta i zamku poprzez wieki. Ozdobą sali jest plastyczna makieta prezentująca Bielsko z okolicami w końcu XIV w. oraz piękne kafle z herbami

własności miasta i zamku. W sali II szeroki przegląd pamiątek historycznych z Bielska i Białej z XVI–XIX w.: lady i godła cechowe, tłoki pieczętnie, księgi, świadectwa i dokumenty cechów i władz bielskich oraz interesujące kolekcje cyny śląskiej i wyrobów kowalskich, a także monet i map księstwa cieszyńskiego. Na uwagę zwracają obrazy, m.in. portret Augusta III z 1746 r. oraz wielkie nożyce postrzygacza sukna z XIX w. Sala III – koncertowa nosi charakter rokokowy, zawiera m.in. piękny portret rodziny Ludwika XIV, liczne portrety szlacheckie

z XVIII w., zegar w stylu Boullé’a z Paryża z poł. XVIII w. i pokaz starej porcelany i broni, w tym licznych okazów orientalnych. Kolejna sala urządzone jest w stylu biedermeier, typowym dla mieszczaństwa bielskiego XIX w. i zawiera zespół interesujących portretów bielskich przemysłowców, w tym portrety słowackiego malarza pracującego w Białej Petra Michala Bohuňa (1822–1879). Zwracają uwagę stylowe meble, zegar oraz kolekcja szkieł i ceramiki w stylu biedermeier.

Następne pomieszczenia wypełnia Galeria Malarstwa i Grafiki urządzone po generalnym remoncie tej części zamku w 1998 r. W sali niebieskiej zgromadzono obrazy malarstwa realistycznego i akademickiego XIX w., w tym prace Piotra Michałowskiego, Juliusza Kossaka, Józefa Brandta, Jana Matejki i autorów obcych. W szafkach ściennych umieszczono okazy z kolekcji miniatur, ceramiki i sreber. W sali oliwkowej prezentacja wyłącznie polskiej sztuki okresu Młodej Polski, z obrazami Jacka Malczewskiego, Leona Wyczółkowskiego, Henryka Siemiradzkiego, Juliana Fałata, Jana Stanisławskiego, Włodzimierza Tetmajera, Vlastimila Hofmana i wielu innych. Pośrodku sali, w gablotkach piękne wyroby europejskiej secesji, cyna i szkło. Kolejna sala poświęcona jest Adamowi Bunschowi (1896–1969), krakowskiemu artyście działającemu w okresie międzywojennym w Bielsku. Sala ta jest przeglądem twórczości artystów związanych z Bielskiem i Białą w okresie II Rzeczypospolitej, artystów narodowości polskiej, niemieckiej i żydowskiej. Wiszą więc tu prace m.in. Adama Bunscha, Jakuba Glasnera, Bertolda Oczki, Jana Wałacha, Ryszarda Harflingera, Victora Straussa a nawet Witkacego, który zaglądał wówczas do Białej.

W przedostatniej sali, żółtej, prezentują się artyści Bielska-Białej działający w II poł. XX w., tworzący w różnych konwencjach malarskich i stylach, w tym członkowie znanej grupy „Beskid”. Natomiast ostatnia sala poświęcona jest sztuce polskiej na Zaozniu (Republice Czeskiej) i zawiera kilkadziesiąt obrazów i grafik profesjonalnych artystów narodowości polskiej z tej części Śląska Cieszyńskiego (XX w.).

Kierując się ku wyjściu zwiedzamy jeszcze zamkowe korytarze, których ściany wypełnia kolekcja grafik



1. Miejscowość	2. Obiekt (nazwa, adres, data powstania)	3. Zawartość wkładki (nazwa obiektu lub materiału uzupełniającego)
BIELSKO-BIAŁA	Zamek Książęcy ul. Wzgórze 16	plan katastr. z 1836r. zdjęcia



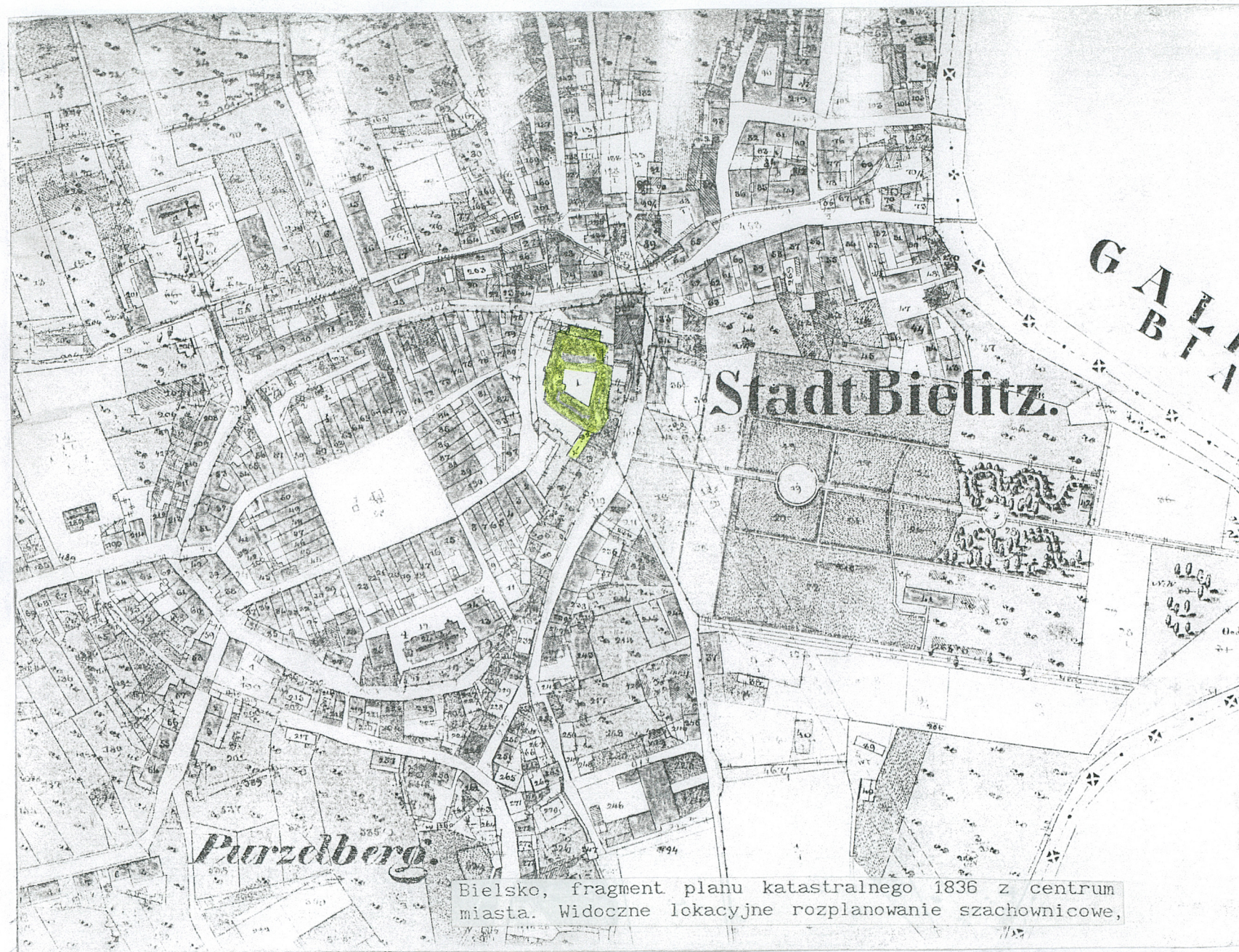
BRAMA PRZELOTOWA W SKRZYDLE PD



Wkładkę założył: arch. Marek Cempla listopad 2000..

Miejsce przechowywania negatywów: SOZ Bielsko-Biala

Z-d Poligr. Jan Jasiński W-wa, ul. Wolna 13, tel. 12-43-83

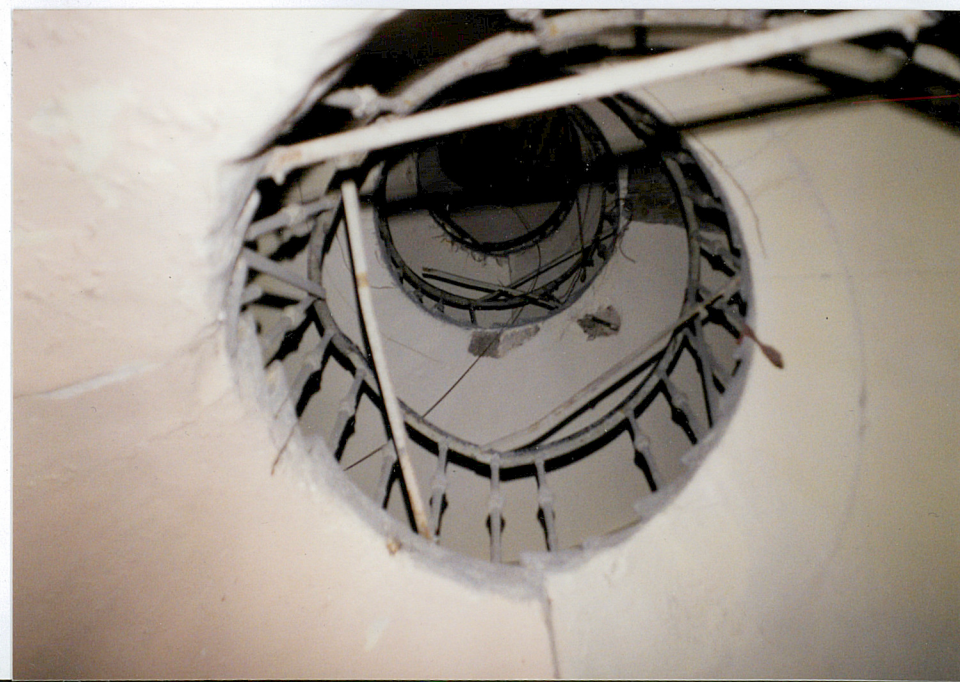


Bielsko, fragment planu katastralnego 1836 z centrum miasta. Widoczne lokacyjne rozplanowanie szachownicowe,

1. Miejscowość	2. Obiekt	3. Zawartość wkładki (nazwa obiektu lub materiału uzupełniającego)
BIELSKO-BIAŁA	Zamek Książęcy ul. Wzgórze 16	zdjęcia



FOT. 1,2 - HALL GŁÓWNY W NAROŻNIKU PD-ZACH
FOT. 3 - KRĘTE SCHODY W SKRZYDLE PN



Wkładkę założył: arch. Marek Cempla listopad 2000..

Miejsce przechowywania negatywów: SOZ Bielsko-Biała

Z-d Poligr. Jan Jasiński W-wa, ul. Wolna 13, tel. 12-43-83



1



2



3



4

FOT. 1 - SALA NA 1P W SKRZYDLE PD
 FOT. 2 - KORYTARZ NA 1P W SKRZYDLE PD
 FOT. 3 - SALA PARTERU W NAROZNIKU PD-ZACH
 FOT. 4 - KRATA W SIENI PARTERU

1. Miejscowość	2. Obiekt (nazwa i adres w karcie)	3. Zawartość wkładki (nazwa obiektu lub materiału uzupełniającego)
BIELSKO-BIAŁA	Zamek Książęcy ul. Wzgórze 16	zdjęcia



FOT. 1,2 - WNETRZE KAPLICY



2

Wkładkę założył: arch. Marek Cempla listopad 2000..

Miejsce przechowywania negatywów: SOZ Bielsko-Biała

Z-d Poligr. Jan Jasiński W-wa, ul. Wolna 13, tel. 12-43-83



FRAGM. ELEWACJI DZIEDZINCA



BRAMA PRZEJAZDOWA SKRZYDKA PD