

# KARTA EWIDENCYJNA ZABYTKU NIERUCHOMEGO WPISANEGO DO REJESTRU ZABYTKÓW

1. Nazwa

KOŚCIÓŁ PW. ŚW. DOROTY

2. Czas powstania

1635 r.

3. Miejscowość

BĘDZIN - GRODZIEC

4. Adres

ul. Fryderyka Chopina

nr ewidencyjny działki 2801

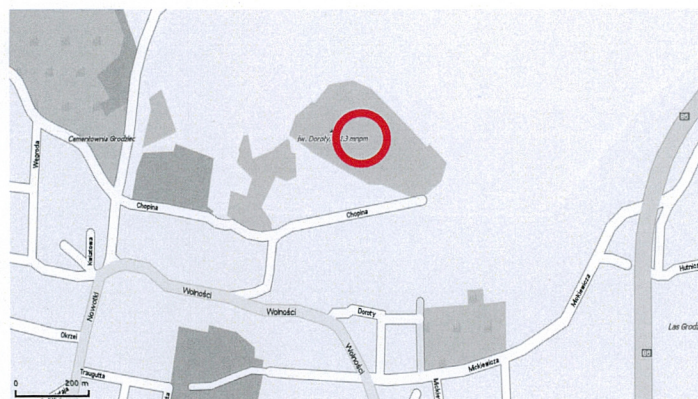
karta mapy 7

nr księgi wieczystej

11. Materiały graficzne



Kościół - widok ogólny



Sytuacja



Orientacja

5. Przynależność administracyjna

województwo śląskie

powiat będziński

gmina Będzin

6. Współrzędne geograficzne

50°21'4'' N  
19°5'58'' E

7. Poprzednie nazwy miejscowości

Grodez (1229), Grodecz (1259),  
Grodzecz (1334-1342), Grodzyecz (1470-1480),  
Grodziec (1877-1975)

8. Właściciel i jego adres

Parafia rzymskokatolicka  
pw. św. Katarzyny  
42-506 Będzin  
ul. Wolności 295

9. Użytkownik i jego adres

j.w.

10. Formy ochrony

Rejestr zabytków

65/48 z 18.11.1948

11/60 z 23.01.1960

Kościół wybudowany w 1635 roku na wzgórzu Przemienienia Pańskiego przez ks. Wojciecha Lipnickiego z funduszu swej krewnej Doroty Kąckiej, ksieni klasztoru sióstr Norbertanek w Krakowie na Zwierzyńcu. W tym czasie kościół parafialny uległ zniszczeniu przez pożar. 10 października 1638 został konsekrowany przez sufragana krakowskiego Tomasza Oborskiego. W latach 1638-1730 kościół św. Doroty spełniał rolę kościoła parafialnego, następnie kościół miał osobnego kapelana podległego proboszczowi Grodzieckiemu.

Przez lata kościół był zaniedbywany, popadł w ruinę, po czym stopniowo był odnawiany. Miejscowa ludność była tak przywiązana do niego, że organizowała różne zbiórki, np. drukowano i sprzedawano cegiełki na rzecz odbudowy kościoła bądź najbogatsi mieszkańcy sami fundowali odnowę zaniedbanego budynku. W trakcie II wojny światowej,

1945 roku, kościół został zniszczony (spalony dach). W 1946 r. przystąpiono do odbudowy dachu, wykonano nową więźbę stosowaną do poszycia z blachy ocynkowanej, zrekonstruowano barokową sygnaturkę w blasze miedzianej.

W 1946 r. powstał Komitet Odbudowy Kościoła św. Doroty, przewodniczył mu proboszcz [REDAKTOR]. Kościół przeszedł wtedy gruntowną restaurację, powstała wówczas „Księga Pamiątkowa”, w której znalazły się ówczesne zdjęcia budowli, wycinki z gazet dotyczące przebiegu odbudowy oraz poświęceniu kościoła, które odbyło się 10 sierpnia 1947 r., ks. [REDAKTOR] poświęcił odnowioną świątynię.

W latach 1962-1965 (ówczesny proboszcz [REDAKTOR]) odbyły się poważne prace remontowe i budowlane z funduszu szkód górniczych. Na terenie Grodzca (od 1899 r.) działała kopalnia „Grodziec”. Wykonano wówczas zabezpieczenia na wpływy szkód górniczych poprzez wykonanie kotew żelbetowych w poziomie posadzek, skotwienie wieży ściągami stalowymi w dwóch poziomach, pokrycie dachu, posadzki. Kolejne remonty i konserwacje miały miejsce w latach 1973-1980. Od 1976 r. nadzór konserwatorski sprawował inż. arch. Stanisław Niemkiewicz, wykonano wówczas m.in. ściegi poprzeczne w formie ram żelbetowych, w kapliczkach skotwiono ścianę podłużną z podłużną ścianą nawy, wykonano drenaż opaskowy wokół obiektu, odwodniono teren wewnątrz ogrodzenia murowego oraz inne dotyczące wnętrza kościoła

**Sytuacja** - Kościół św. Doroty usytuowany jest centralnie na wzgórzu Przemienienia Pańskiego 382 m n.p.m. (pot. *Dorołka*) w zabudowie wolno stojącej w dzielnicy Będzina - Grodziec. Kościół jest orientowany, otoczony murem ogrodzeniem wykonanym z kamienia łamanego na zaprawie wapiennej i glinianej z dwuskrzydłową stalową bramą. Poza ogrodzeniem wokół kościoła rozciąga się łąka oraz drzewa.

**Materiał, konstrukcja, technika** - Budynek kościoła wykonany jest w konstrukcji murowanej, kamiennej, ceglano-kamiennej lub ceglanej na zaprawie wapiennej. Grubość murów wynosi od 1,0 m do 1,25 m. Mury zakrystii, wykonanej w późniejszym okresie, mają grubość około 0,45 m. Stropy w nawie i w kaplicach bocznych wykonane są jako sklepienia ceglane, o grubości 0,27 m. Kościół jest otoczony murem ogrodzeniem wykonanym z kamienia łamanego na zaprawie wapiennej i glinianej. Wysokość kościoła do gzymsu wynosi 8 m, wysokość wieży 20 m.

**Sklepienia, stropy** - Stropy w nawie i w kaplicach bocznych wykonane są jako sklepienia ceglane. Sklepienie nad nawą ma kształt walcowy z lunetami nadokiennymi. Od góry, w przestrzeni strychowej sklepienie posiada żebra tzw. gurdy. Absyda nakryta jest sklepieniem konchowym. Kaplice boczne nakryte są sklepieniem kolebkowym.

**Więźba dachowa** - Dach wysoki dwuspadowy nad nawą główną oraz dachy pulpitowe nad kaplicą i zakrystią. Wyłaz dachowy znajduje się na wschodniej pości dachu. Helm nad wieżą posiada formę czterospadową, niewielka dzwonnica o formie latarni, przekryta małym hełmem, również czterospadowym. Cały kościół wraz z wieżą zaopatrzony jest w instalację odgromową.

**Pokrycie dachowe** - Dachy (kościół, przybudówek oraz wieży) o konstrukcji drewnianej, blacha ocynkowana zakładana na pełnym deskowaniu, w arkuszach na zrąbek stojący.

**Rzut** - Kościół wykonany na planie prostokąta (dł. 11 m i szer. 6 m). Jednoprzestrzenny - salowy z wieżą dostawioną do korpusu i absydą prezbiterialną. Prezbiterium w formie półokrągłej absydy, na planie połowy koła zwieńczone konchą. Po bokach dostawione dwie symetryczne kaplice założone na planie prostokąta. Od zachodu wieża z kruchtą wejściową oraz wąską, niską klatką schodową prowadzącą na emporę organową.

**Bryła** - Zasadnicza bryła kościoła składa się z jednonawowej hali założonej na rzucie prostokątnym, absydy na rzucie półkolistym, wieży na rzucie zbliżonym do kwadratu nakryta hełmem oraz obustronnych przybudówek, przeznaczonych na kaplicę i zakrystię. Forma kościoła jest zwarta i prosta, bez elementów dekoracyjnych. Korpus czteroprzęsłowy, w narożnikach nawy masywne przypory (prypory ukośne). W korpusie w ścianach bocznych znajdują się po cztery okna. Otwory okienne prostokątne, zamknięte łukiem półpełnym, lekko rozglifione, umieszczone w strefie lunet sklepienia kolebkowego. Wieża z dzwonnica o konstrukcji drewnianej w formie latarni. Zwieńczona krzyżem o konstrukcji stalowej.

**Fasada** - Elewacje tynkowane, brak zdobień.

elewacja zachodnia - wieżowa - wieża dostawiona do korpusu z narożnymi, skośnymi przyporami, nieznacznie zwęża się ku górze, dwukondygnacyjna z poziomym gzymsem międzykondygnacyjnym, nakryta dwuelementowym hełmem zwieńczonym krzyżem. W parterze portal wejściowy prostokątny zwieńczony łukiem półpełnym. Powyżej okno prostokątne zwieńczone łukiem półpełnym. Drzwi drewniane dwuskrzydłowe, z zewnętrznymi listwami układane w „jodelkę”.

14. Kubatura	15. Powierzchnia użytkowa	16. Przeznaczenie pierwotne	17. Użytkowanie obecne
1700 m <sup>3</sup>	180 m <sup>2</sup>	kościół rzymskokatolicki	kościół rzymskokatolicki
18. Stan zachowania		19. Istniejące zagrożenia, najpilniejsze postulaty konserwatorskie	
<p>Fundamenty – stan dobry,  Ściany zewnętrzne - stan zły, widoczne ubytki, spękania, odspojenia tynku oraz zabrudzenia nawarstwieniami atmosferycznymi i zaplamienia mikrobiologiczne,  Ściany wewnętrzne - stan dobry,  Sklepienia, stropy - stan dobry,  Konstrukcja dachu - stan dobry,  Pokrycie dachu - stan dobry,  Wyposażenie i instalacje - stan dobry.</p>		<p>Należy przeprowadzić remont konserwatorski ścian zewnętrznych.</p>	

20. Akta archiwalne (rodzaj akt, numer i miejsce przechowywania)

1. Pamiętnik odbudowy kościoła na wzgórzu św. Doroty w Grodźcu, odbudowanego przez komitet Odbudowy powołany w dn. 19.09.1946 pod przewodnictwem ks. Juliana Sumy, parafia w Grodźcu.
2. Kronika Parafialna parafii w Grodźcu obejmująca okres od 01.09.1939 - 31.12.1991.

23. Bibliografia

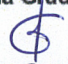

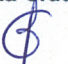
1. ks. Leopold Szweblik, Bolesław Ciepiela "Dzieje Parafii Grodziec", Katowice, 1992;
2. Bolesław Ciepiela "Grodziec dawniej i dziś – Zarys rozwoju miejscowości i przemysłu", Sosnowiec 2003
3. Jan Wiśniewski "Diecezja częstochowska, opis historyczny kościołów i zabytków w dekanatach: będzińskim, dąbrowskim, sączowskim, zawierciańskim, żareckim oraz parafii Olsztyn", Częstochowa 1936.

25. Źródła ikonograficzne (rodzaj, miejsce przechowywania)

21. Uwagi


22. Adnotacje o inspekcjach, informacje o zmianach (daty, imiona i nazwiska wypełniających)

24. Opracowanie karty ewidencyjnej (autor, data i podpis)

tekst	Katarzyna Grudzińska, Marta Mandat	09.06 2012 r.
	 M. Mandat	
plany, rysunki	Katarzyna Grudzińska, Marta Mandat	09.06 2012 r.
	 M. Mandat	
fotografie	Katarzyna Grudzińska, Marta Mandat	09.06 2012 r.
	 M. Mandat	

miejsce przechowywania negatywów:

Katarzyna Grudzińska, Marta Mandat

 M. Mandat

Karta po wypełnieniu podlega ochronie na podstawie przepisów prawa autorskiego.

26. Załączniki

1. Kontynuacja punktu 12 i 13
2. Rzut kościoła
3. Dokumentacja fotograficzna
4. Dokumentacja fotograficzna
5. Dokumentacja fotograficzna
6. Dokumentacja fotograficzna
7. Dokumentacja fotograficzna

1. Miejscowość	Będzin	5. Nazwa zabytku (jak w karcie), adres	6. Zawartość załącznika
2. Gmina	Będzin	KOŚCIÓŁ PW. ŚW. DOROTY ul. Fryderyka Chopina	c.d. pkt. 12 - historia
3. Powiat	będziński		c.d. pkt. 13 - opis
4. Województwo	śląskie		

**c.d. pkt. 12**

W latach 80. XX wieku kościół został ankrowany, a w 1985 r. wstawiono wokół głównego ołtarza komplet obrazów z fajansu, przedstawiający sceny z życia św. Doroty. Obecnie Wzgórze Doroty to obszar chronionego krajobrazu w okolicy znajdują się liczne ścieżki rowerowe. Wzgórze wraz z kościołkiem stanowią miejsce częstych odwiedzin turystów. W kościele odbywają się uroczystości takie jak: obchody dnia patronki św. Doroty 6 lutego, uroczystość Przemienienia Pańskiego 6 sierpnia (odpust przenoszony zazwyczaj na niedzielę) oraz comiesięczne msze – 6-tego każdego miesiąca.

Ostatnie remonty odbyły się w roku 2010, zgodnie z zaleceniami konserwatorskimi proboszcz parafii [REDAKCYJA] zlecił wykonanie drenażu opaskowego obiektu, izolację ścian oraz remont poszycia hełmu wieży kościoła wraz z wymianą elementów konstrukcyjnych więźby wieży. W roku 2011 powstał „PROJEKT: DOROTKA” skupiający osoby, które chcą podjąć działania zmierzające do przywrócenia Wzgórza św. Doroty godnego miejsca na mapie turystycznej, kulturalnej, religijnej i przyrodniczej.

**c.d. pkt. 13**

Elewacja północna – gładka bez podziałów architektonicznych, cztery otwory okienne prostokątne zwieńczone łukiem półpełnym, lekko rozglifione. Po bokach ukośnie wstawione przypory. W środku dobudówka – kaplica boczna.

Elewacja wschodnia – prezbiterialna, płaska z półkuliście absydą.

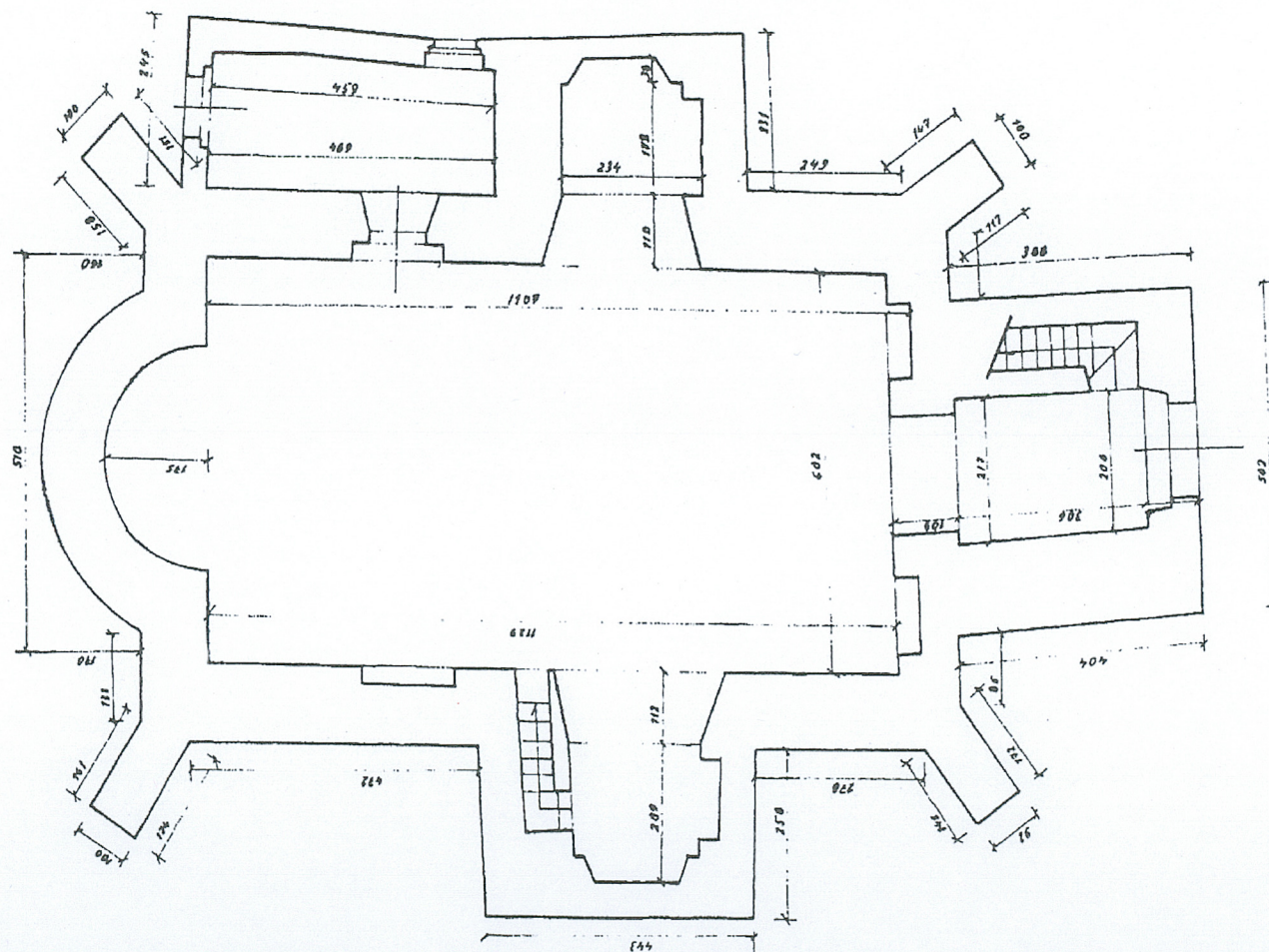
Elewacja południowa – kształtowana podobnie jak elewacja północna, kaplica rozbudowana o zakrystię wraz z jednym otworem okiennym.

**Wnętrze** – Nawa główna posiada sklepienie walcowo-kolebkowe wraz z lunetami nadokiennymi. Kaplice boczne nakryte sklepieniem kolebkowym. W kruchcie sklepienie krzyżowe, natomiast w zakrystii strop płaski. W ołtarzu, na środku znajduje się Po lewej stronie nawy głównej, w pobliżu prezbiterium znajduje się drewniana ambona. Naprzeciwko prezbiterium znajduje się empora organowa w postaci nadwieszanej antresoli, o stropie oraz balustradzie drewnianej.

**Wyposażenie** – ambona, empora chóru muzycznego, ołtarz ze scenami męczeństwa św. Doroty w technice sgraffitowej z 1963 r. wykonany przez Włodzimierza Ściegiennego, rzeźba z figurą świętej Doroty, obraz Matki Bożej – wotum za uzdrowienie (1971 r.), drewniane ławki, podłoga w formie kwadratowych płyt lastrykowych dwukolorowych układanych w szachownicę.

**Instalacje** – elektryczna, odgromowa, sygnalizacja alarmowa.

1. Miejscowość	Będzin	5. Nazwa zabytku (jak w karcie), adres <b>KOŚCIÓŁ PW. ŚW. DOROTY</b> <b>ul. Fryderyka Chopina</b>	6. Zawartość załącznika  Rzut kościoła
2. Gmina	Będzin		
3. Powiat	będziński		
4. Województwo	śląskie		



1. Miejscowość	Będzin	5. Nazwa zabytku (jak w karcie), adres <b>KOŚCIÓŁ PW. ŚW. DOROTY</b> <b>ul. Fryderyka Chopina</b>	6. Zawartość załącznika  Dokumentacja fotograficzna
2. Gmina	Będzin		
3. Powiat	będziński		
4. Województwo	śląskie		



Drzwi wejściowe



Wieża nakryta dwuelementowym hełmem

1. Miejscowość	Będzin	5. Nazwa zabytku (jak w karcie), adres <b>KOŚCIÓŁ PW. ŚW. DOROTY</b> <b>ul. Fryderyka Chopina</b>	6. Zawartość załącznika  Dokumentacja fotograficzna
2. Gmina	Będzin		
3. Powiat	będziński		
4. Województwo	śląskie		



Ambona



Ławka



Posadzka

1. Miejscowość	Będzin	5. Nazwa zabytku (jak w karcie), adres <b>KOŚCIÓŁ PW. ŚW. DOROTY</b> <b>ul. Fryderyka Chopina</b>	6. Zawartość załącznika  Dokumentacja fotograficzna
2. Gmina	Będzin		
3. Powiat	będziński		
4. Województwo	śląskie		



Sgraffito

1. Miejscowość	Będzin	5. Nazwa zabytku (jak w karcie), adres <b>KOŚCIÓŁ PW. ŚW. DOROTY</b> <b>ul. Fryderyka Chopina</b>	6. Zawartość załącznika  Dokumentacja fotograficzna
2. Gmina	Będzin		
3. Powiat	będziński		
4. Województwo	śląskie		



Elewacja zachodnia



Elewacja wschodnia

1. Miejscowość	Będzin	5. Nazwa zabytku (jak w karcie), adres	6. Zawartość załącznika
2. Gmina	Będzin	<b>KOŚCIÓŁ PW. ŚW. DOROTY</b> <b>ul. Fryderyka Chopina</b>	Dokumentacja fotograficzna
3. Powiat	będziński		
4. Województwo	śląskie		



Elewacja południowa



Elewacja północna