

KARTA EWIDENCYJNA ZABYTKU NIERUCHOMEGO WPISANEGO DO REJESTRU ZABYTKÓW

3. Miejscowość

KATOWICE

8477

1. Nazwa

DOM PRZEDPOGRZEBOWY
w zespole cmentarza żydowskiego

709/1

2. Czas powstania

1869, 1890, 1927-1928 r.

4. Adres

ul. Kozielska 16, 40-076 Katowice

nr ewidencyjny działki 92/2

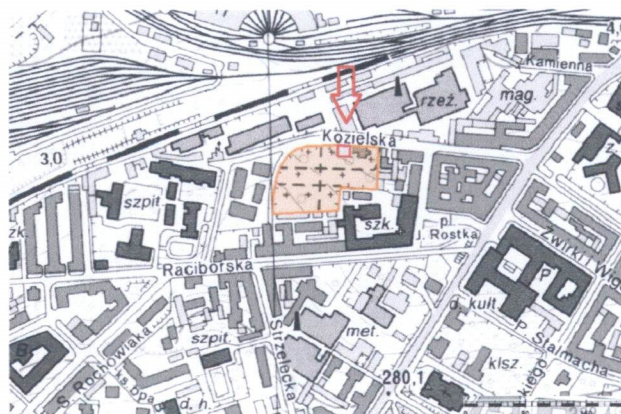
nr księgi wieczystej

11. Materiały graficzne

1.



3. Orientacja



2.



4. Sytuacja



5. Przynależność administracyjna

województwo śląskie

powiat m. Katowice

gmina m. Katowice

6. Współrzędne geograficzne

50:15:21.92-19:0:30.11

7. Poprzednie nazwy miejscowości

Kattowitz, Stalinogród

8. Właściciel i jego adres

Gmina Wyznaniowa Żydowska

ul. 3 Maja 16

40-096 Katowice

9. Użytkownik i jego adres

Gmina Wyznaniowa Żydowska

ul. 3 Maja 16

40-096 Katowice

10. Formy ochrony

wpis do rejestru zabytków:

nr A/1414/90 z 29 października 1990 r.

Powstanie Gminy Żydowskiej w Katowicach w 1866 r. związane było z gwałtownym napływem ludności żydowskiej po nadaniu praw miejskich dla Katowic w 1865 r. Starania o utworzenie samodzielnej gminy trwały od 1862 r., kiedy to korporacja, utworzona w celu reprezentacji środowiska katowickiego, zwróciła się w tej sprawie do władz starostwa w Bytomiu, a następnie w 1863 r. do rejencji opolskiej. Dopiero w 1865 r. wydział spraw wewnętrznych rejencji opolskiej zezwolił na utworzenie samodzielnej gminy żydowskiej. Dotychczas ludność żydowska Katowic podlegała gminie synagogałnej w Mysłowicach. Nowopowstała gmina obejmowała obszar ówczesnych Katowic, Katowicką Hałdę i Brynów, z czasem do gminy przyłączono Załęże, Dąb, Józefowiec, Bogucice, Zawodzie i Ligotę Pszczyńską. Od momentu utworzenia gminy podjęto starania w celu utworzenia własnego cmentarza w Katowicach. Do czasu jego powstania kontynuowano chowanie zmarłych na cmentarzu w Mysłowicach. W 1868 r. gmina zakupiła w Katowicach od Josefa Ludnofskiego 3 morgi ziemi i na tym terenie założyła obecny cmentarz. Kirkut oddano do użytku w 1869 r.

W tym samym rok wzniesiono na terenie cmentarza budynek przedpogrzebowy - beth tahara, czyli dom oczyszczenia. Został on następnie przebudowany w 1890 r., a także w latach 1927-28.

Pierwotnie obiekt utrzymany był w stylu neogotyckim, natomiast wskutek rozbudowy, w latach 1927-1928, zyskał monumentalny, neoklasycystyczny charakter.

„Dom oczyszczenia” to miejsce, w którym odbywały się rytuały przygotowujące zmarłego do ostatniej drogi.

Pierwotnie był to budynek jednoraktowy, złożony z trzech pomieszczeń. Ulokowane na osi elewacji frontowej (od strony ul. Kozielskiej) wejście główne prowadziło bezpośrednio do obszernej sali głównej, w której wystawiano zwłoki. Do sali z obu strony przylegały dwa boczne pomieszczenia (osobne dla mężczyzn i kobiet), służące do modlitwy podczas trwania uroczystości pogrzebowej. Po przebudowie polegającej na dobudowie od strony ul. Kozielskiej drugiego traktu pomieszczeń, dwa osobne wejścia prowadziły bezpośrednio do części bocznych budynku.

W trakcie II wojny światowej wewnątrz obiektu zostało zdewastowane, usunięto również część wewnętrznych podziałów. Po 1945 r. wewnątrz wzmocniono ceglanymi filarami w miejscach nawiązujących do wcześniejszych podziałów i użytkowano jako magazyn. Obecnie obiekt jest nieużytkowany.

Sytuacja: Dom przedpogrzebowy wchodzi w skład zespołu cmentarza żydowskiego, znajdującego się w południowo-zachodniej części śródmieścia Katowic, w niedalekiej odległości od ul. Mikołowskiej. Budynek usytuowany jest kalenicowo względem ulicy Kozielskiej, połączony murem (mieszczącym bramę wejściową na teren cmentarza) z budynkiem bractwa pogrzebowego.

Materiały, konstrukcja, technika:

- Ściany: murowane z cegły, pierwotnie tynkowane.
- Sklepienia, stropy: stropy drewniane zasadniczo niezachowane (poza pozostałościami w pomieszczeniach frontowych).
- Więźba dachowa: wtórna konstrukcja drewniana, złożona z krokwi wspartych na murach poprzecznych oraz poprzecznych płatwiach.
- Pokrycie dachu: papa.
- Posadzki, podłogi: wylewka cementowa
- Schody: zewnętrzne schody jednobiegowe przy elewacji północnej.
- Otwory: drzwiowe w większości wtórnie przemurowane i zamurowane, pierwotnie prostokątne (elewacja północna) i zamknięte półkoliście (elewacja południowa), obecnie w większości zamknięte prosto (elewacja północna, wschodnia i południowa), jedyny oryginalny, zamknięty półkoliście w elewacji południowej; stolarka drzwiowa dwuskrzydłowa, ramowo-płycinowa (elewacja północna, wschodnia i południowa), w otworze drzwiowym zamkniętym łukowo jednoskrzydłowa w konstrukcji ramowo-płycinowej z nadświetlem; w elewacji zachodniej i południowej (ponad wejściem od strony południowej) trzy niewielkie, prostokątne otwory okienne powstałe z przemurowania półkoliście zamkniętych otworów drzwiowych lub okiennych; stolarka okienna drewniana z poprzecznie zakomponowanymi szczelinami.

Rzut: budynek na planie prostokąta, pierwotnie jednoraktowy, trójosiowy, z wyodrębnioną od frontu częścią portyku; obecnie znacznie przekształcony, z czytelną, trójosiową częścią wejściową poprzedzoną portykiem, wtórnie podzieloną częścią zachodnią oraz obszernym pomieszczeniem od południa.

Bryła: zwarta, prostopadłościenna, parterowa, podwyższona o pół kondygnacji w części południowej (część z 1869 r.), niepodpiwniczona, kryta dachem pulpitowym od północy (część z lat 20. XX w.) i dwuspadowym od południa (część z 1869 r.).

Elewacje:

Elewacja północna (fasada): jednokondygnacyjna, tynkowana, w stylu neoklasycystycznym, złożona z partii trójosiowego portyku wglębnego oraz dwóch osi bocznych; poprzedzony niskimi schodami portyk kolumnowy, o nieco wysuniętych przed lico budynku kolumnach tokańskich, dźwigających zredukowane belkowanie zwieńczone przysadzistym, trójkątnym frontonem; wgłębi wnęki wejściowej dwa analogiczne otwory drzwiowe; osie boczne elewacji opaskami zakomponowanymi w formie ramowo-płycinowej.

Elewacja południowa: obecnie znacząco przemurowana, bezstylowa, pierwotnie tynkowana, z widocznymi śladami symetrycznego rozstawu otworów drzwiowych; z dwoma niesymetrycznie rozmieszczonymi otworami drzwiowymi, w tym wąskim, zamkniętym półkoliście (zachodni) i prostokątnym, z niewielkim otworem okiennym ponad nim (środkowy).

Elewacja wschodnia: bezstylowa, zakończona schodkowo, jednoosiowa, z prostokątnym, niesymetrycznie umieszczonym otworem drzwiowym.

Elewacja zachodnia: obecnie przemurowana, bezstylowa, zakończona schodkowo, niesymetryczna, z dwoma niewielkimi, prostokątnymi otworami okiennymi.

cd. załącznik nr 1

<p>14. Kubatura</p> <p>ok. 1000 m³</p>	<p>15. Powierzchnia użytkowa</p> <p>254,55 m²</p>	<p>16. Przeznaczenie pierwotne</p> <p>Dom przedpogrzebowy</p>	<p>17. Użytkowanie obecne</p> <p>nieużytkowany</p>
<p>18. Stan zachowania</p> <p>Obiekt od wielu lat pozostaje nieużytkowany, niezabezpieczony przed negatywnym oddziaływaniem czynników atmosferycznych i biologicznych, jak również przed dostępem osób postronnych. Skutkuje to bardzo złym stanem zachowania, wymagającym niezwłocznego podjęcia prac zabezpieczających, remontowych i konserwatorskich. Wskutek działań wojennych, a także powojennych prac zabezpieczających został częściowo przekształcony (przede wszystkim wewnątrz obiektu oraz otwory okienne i drzwiowe), jednak od czasu wpisu do rejestru zabytków w 1990 r. zarówno jego bryła, rzut, jak i rozplanowanie nie uległy zasadniczym zmianom.</p> <p>Zniszczeniu uległa niemal całość konstrukcji dachu nad częścią północną tj. nad sieniami wejściowymi od strony ulicy, co z kolei negatywnie wpłynęło na zawilgocenie i degradację ceglanych ścian i tynków. W nieco lepszym stanie pozostaje wtórna, powojenna konstrukcja dachu nad starszą, południową częścią budynku, choć i w jej przypadku odnotować należy widoczne oznaki zawilgocenia i drobne ubytki w deskowaniu. Całkowitemu zniszczeniu uległy również wszystkie stropy w obiekcie, przy czym w części północnej uległy samoistnemu zawaleniu w ostatnich dziesięcioleciach, natomiast w części południowej nie zostały odtworzone po zniszczeniach wojennych.</p> <p>Znacząco zniszczone i przekształcone są również poszczególne elewacje obiektu. Oryginalna kompozycja i wystrój architektoniczny zachowany jest jedynie od strony północnej, natomiast pozostałe elewacje zostały częściowo przemurowane (dotyczy wszystkich otworów okiennych i drzwiowych). Ocalała stolarka okienna i drzwiowa (najprawdopodobniej z okresu przedwojennego) jest silnie zawilgocona i wypaczona. Wnętrze obiektu, częściowo przekształcone w okresie powojennym, pozostaje zdewastowane. Pilnej interwencji wymagają szczególnie pozostałości wystroju malarskiego w sali głównej i zachodniej.</p>		<p>19. Istniejące zagrożenia, najpilniejsze postulaty konserwatorskie</p> <p>Należy niezwłocznie zabezpieczyć obiekt przed dostępem osób postronnych i dalszym niszczeniem na skutek oddziaływania czynników atmosferycznych.</p> <p>W dalszym etapie niezbędne jest wykonanie kompleksowego programu prac remontowych i adaptacyjnych obiektu do nowej funkcji, poprzedzonych rozpoznaniem technicznych i historycznym obiektu. Wszelkie działania przeprowadzone powinny zostać z poszanowaniem zachowanej substancji obiektu i charakteru zabytku. W ramach prac należy uwzględnić m.in.:</p> <ul style="list-style-type: none"> • remont zawilgoconej konstrukcji dachu nad częścią północną; • wykonanie nowego zadaszenia nad południową częścią obiektu; • wykonanie nowych stropów nad całością wewnątrz; • usunięcie samosiewów porastających koronę murów i dach; • wymiana tynków zewnętrznych z jednoczesnym zabezpieczeniem istniejącego detalu architektonicznego; • wykonanie nowych tynków w części wewnątrz przy jednoczesnym zabezpieczeniu ocalałego wystroju malarskiego; • rozpoznanie wystroju malarskiego w sali głównej i zachodniej wraz z opracowaniem dokumentacji historycznej zawierającej wytyczne konserwatorskie; • przemurowanie zmurowanych fragmentów murów obiektu wraz z odtworzeniem zamurowanych otworów okiennych i drzwiowych oraz wykonaniem nowych tynków; • wykonanie nowej stolarki drzwiowej i okiennej w oparciu o zachowaną obecnie bądź w odniesieniu do ewentualnej ikonografii obiektu z przełomu XIX/XX w. (w razie odtworzenia pierwotnych otworów okiennych i drzwiowych). 	

20. Akta archiwalne (rodzaj akt, numer i miejsce przechowywania)

- Archiwum Zakładowe Wojewódzkiego Urzędu Ochrony Zabytków w Katowicach:
-H. Dąbrowska, Z. Łabęcki, *Cmentarz żydowski w Katowicach, Teczka ewidencyjna*, T.1-2, Katowice 1985 r.
- Archiwum Gminy Wyznania Żydowskiego:
-*Cmentarz żydowski w Katowicach, Obiekt funkcjonalny o charakterze zabytkowym. Rewaloryzacja*, T. 1-2, Katowice 1989 r.

21. Uwagi

22. Adnotacje o inspekcjach, informacje o zmianach (daty, imiona i nazwiska wypełniających)

23. Bibliografia

- *Zabytki sztuki w Polsce. Śląsk*, red. Sławomir Brzezicki, Christine Nielsen, Grzegorz Grajewski, Dietmar Popp, Warszawa 2006 r.;
- *Zabytki kultury żydowskiej w województwie śląskim*, red. G. Bożek, Katowice 2007 r.;
- Adam Dylewski, *Śladami Żydów polskich: przewodnik ilustrowany*, Bielsko-Biała 2010 r.;
- Jan Paweł Woronczak, *Specyfika kulturowa cmentarzy żydowskich*, Katowice 1993 r.;
- Jacob Cohn, *Historia gminy synagogałnej w Katowicach na Górnym Śląsku*, Katowice 2004 r.

24. Opracowanie karty ewidencyjnej (autor, data i podpis)

tekst Dorota Bajowska, Agnieszka Olczyk (NID OT Katowice) sierpień 2013 r.

plany, rysunki Dorota Bajowska, Agnieszka Olczyk (NID OT Katowice) sierpień 2013 r.

fotografie Dorota Bajowska, Agnieszka Olczyk (NID OT Katowice) sierpień 2013 r.

25. Źródła ikonograficzne (rodzaj, miejsce przechowywania)

26. Załączniki

1. Miejscowość	Katowice	5. Nazwa zabytku (jak w karcie), adres DOM PRZEDPOGRZEBOWY w zespole cmentarza żydowskiego ul. Kozielska 16, 40-076 Katowice	6. Zawartość załącznika cd. opis (pkt. 13)
2. Gmina	m. Katowice		
3. Powiat	m. Katowice		
4. Województwo	śląskie		

Cd. pkt. 13 - Opis

Wnętrze: znacznie przekształcone, z wyodrębnioną częścią wejściową, poprzedzoną portykiem, oraz częścią obrzędową; część wejściowa, dostępna od strony ulicy przez dwa analogiczne otwory drzwiowe (osobno dla kobiet i mężczyzn) trójdzielna; dwie niewielkie sienie boczne skomunikowane z pomieszczeniami ulokowanymi w skrajnych osiach budynku (zachodniej i wschodniej) oraz z obszerną salą obrzędową od południa (pierwotnie na osi traktu południowego); przestrzeń sali obrzędowej podzielona wtórnie czterema murowanymi filarami wspierającymi konstrukcję dachu; przestrzeń osi zachodniej budynku wtórnie podzielona na dwa pomieszczenia.

We wnętrzu sali głównej oraz pomieszczenia zachodniego zachowane pozostałości wystroju malarskiego imitującego architektoniczne podziały poszczególnych ścian, nawiązującego do plastycznego detalu architektonicznego (półkolumny dźwigające wybrzuszone belkowania) akcentującego trzy otwory wejściowe od strony ulicy; dodatkowo w pomieszczeniu południowo-zachodnim zachowane są pozostałości wystroju malarskiego w formie plafonu naściennego z przedstawieniami figuralnymi.

Wyposażenie: brak.

Instalacje: brak.

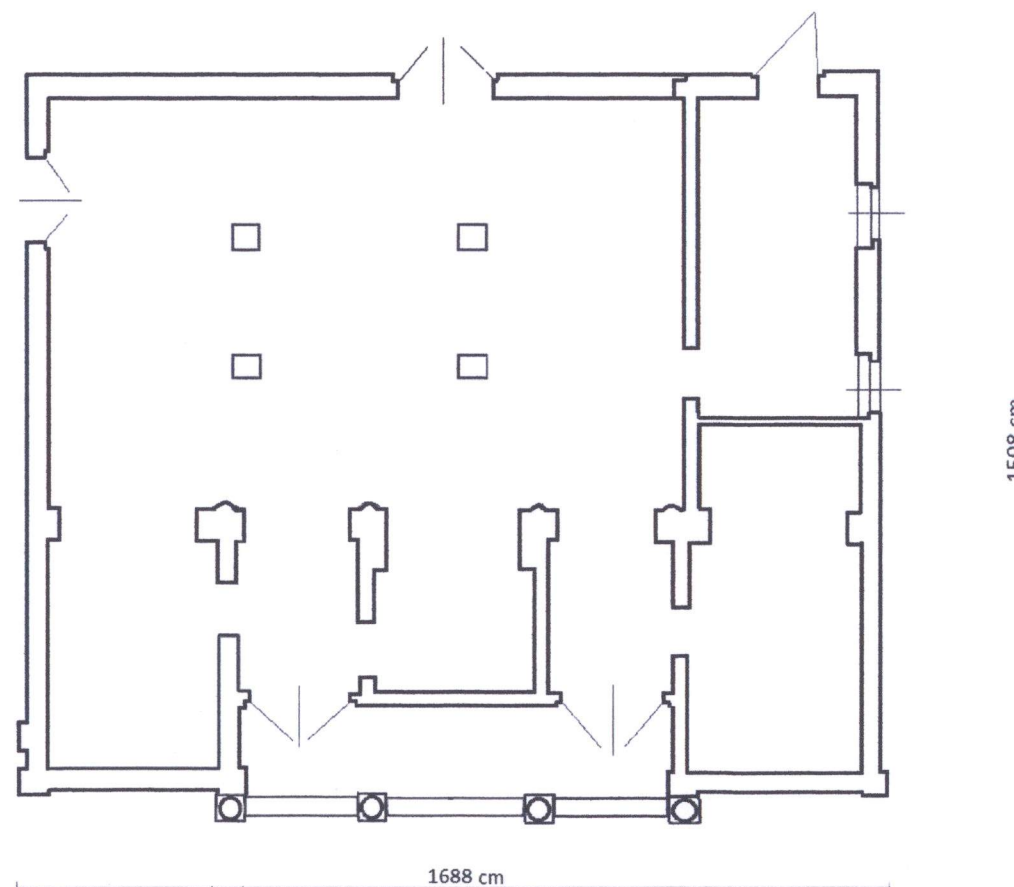
Opracowanie załącznika:
(data i podpis)

Dorota Bajowska, Agnieszka Olczyk
(NID OT Katowice)
sierpień 2013 r.

A. Olczyk
D. Bajowska

1. Miejscowość	Katowice	5. Nazwa zabytku (jak w karcie), adres DOM PRZEDPOGRZEBOWY w zespole cmentarza żydowskiego ul. Kozielska 16, 40-076 Katowice	6. Zawartość załącznika rzut poziomy załączniki fotograficzne
2. Gmina	m. Katowice		
3. Powiat	m. Katowice		
4. Województwo	śląskie		

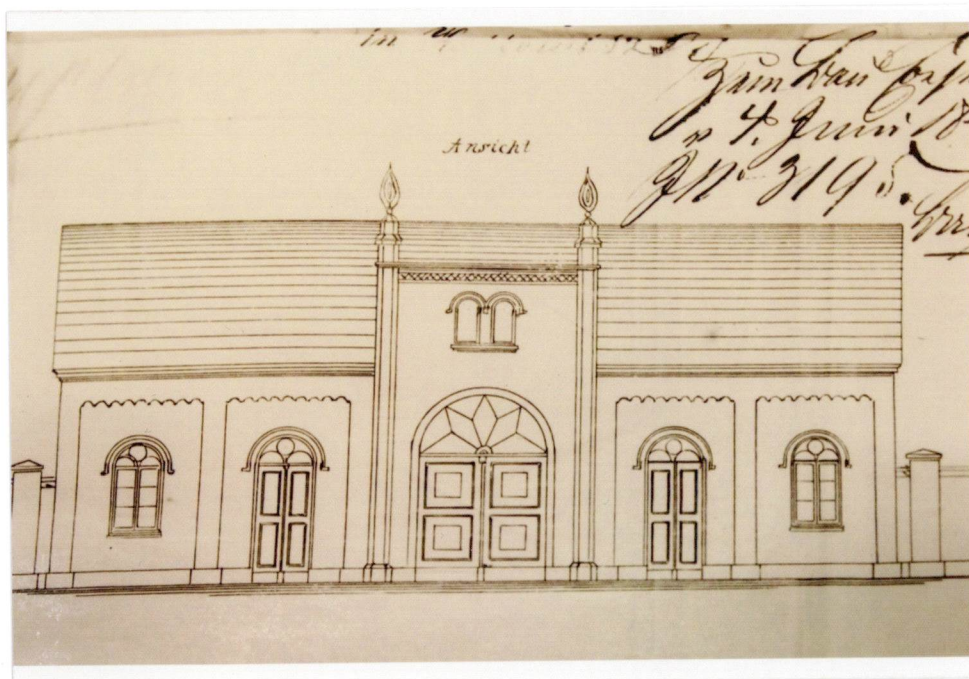
Dom przedpogrzebowy.
Rzut poziomy.
Skala 1: 100



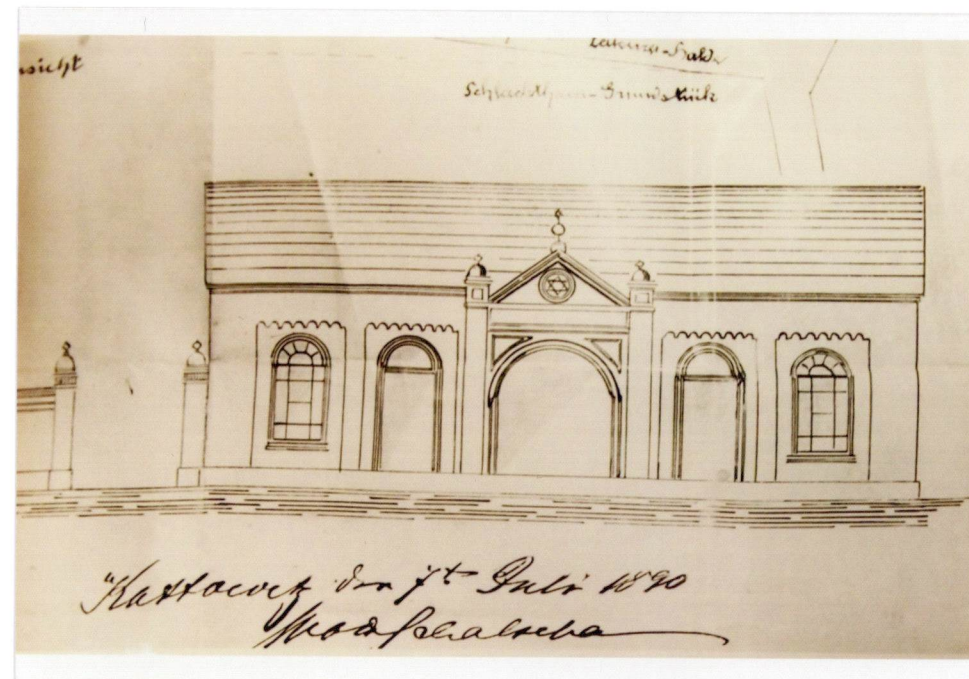
Opracowanie załącznika:
(data i podpis)

Dorota Bajowska, Agnieszka Olczyk
(NID OT Katowice)
sierpień 2013 r.

A. Olczyk
D. Bajowska



6.



7.

1. Miejscowość	Katowice	5. Nazwa zabytku (jak w karcie), adres DOM PRZEDPOGRZEBOWY w zespole cmentarza żydowskiego ul. Kozielska 16, 40-076 Katowice	6. Zawartość załącznika załączniki fotograficzne
2. Gmina	m. Katowice		
3. Powiat	m. Katowice		
4. Województwo	śląskie		



8.



9.

Opracowanie załącznika:
(data i podpis)

Dorota Bajowska, Agnieszka Olczyk
(NID OT Katowice)
sierpień 2013 r.

A. Olczyk
D. Bajowska



10.



11.

1. Miejscowość	Katowice	5. Nazwa zabytku (jak w karcie), adres DOM PRZEDPOGRZEBOWY w zespole cmentarza żydowskiego ul. Kozielska 16, 40-076 Katowice	6. Zawartość załącznika załączniki fotograficzne
2. Gmina	m. Katowice		
3. Powiat	m. Katowice		
4. Województwo	śląskie		



12.

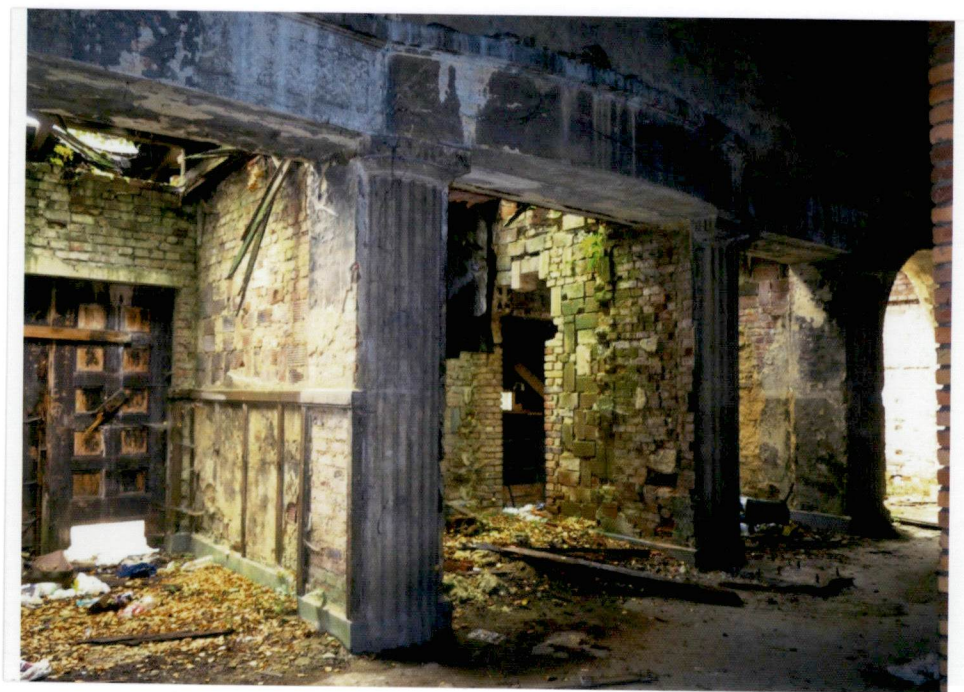


13.

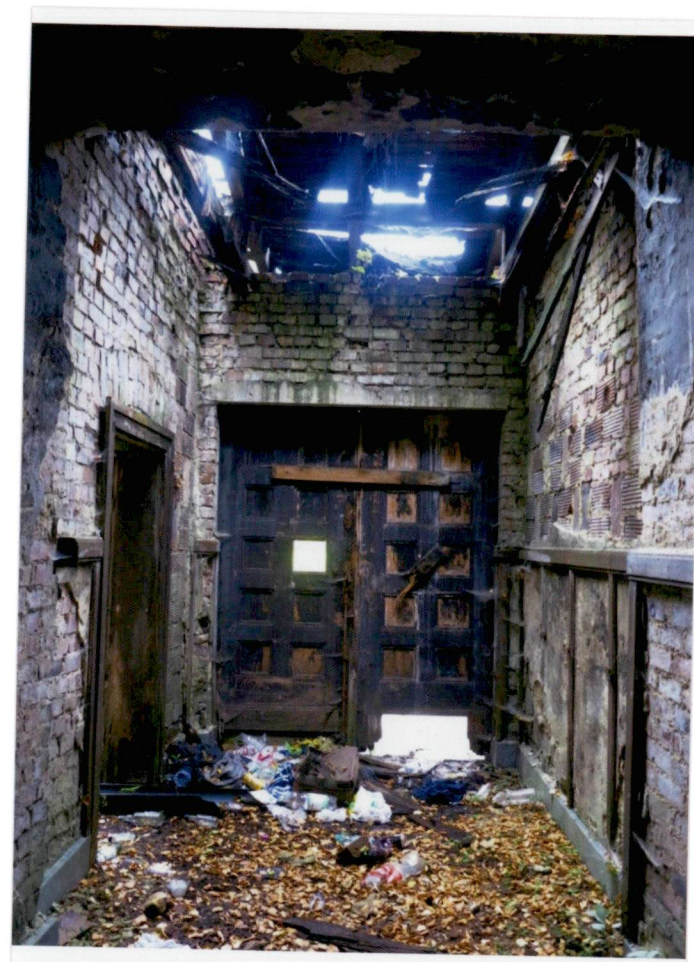
Opracowanie załącznika:
(data i podpis)

Dorota Bajowska, Agnieszka Olczyk
(NID OT Katowice)
sierpień 2013 r.

A. Olczyk
D. Bajowska



14.



15.

ZAŁĄCZNIK DO KARTY EWIDENCYJNEJ

Nr 5

1. Miejscowość	Katowice	5. Nazwa zabytku (jak w karcie), adres DOM PRZEDPOGRZEBOWY w zespole cmentarza żydowskiego ul. Kozielska 16, 40-076 Katowice	6. Zawartość załącznika załączniki fotograficzne
2. Gmina	m. Katowice		
3. Powiat	m. Katowice		
4. Województwo	śląskie		



16.



17.

Opracowanie załącznika:
(data i podpis)

Dorota Bajowska, Agnieszka Olczyk
(NID OT Katowice)
sierpień 2013 r.

A. Olczyk
D. Bajowska



18.



19.

1. Miejscowość	Katowice	5. Nazwa zabytku (jak w karcie), adres DOM PRZEDPOGRZEBOWY w zespole cmentarza żydowskiego ul. Kozielska 16, 40-076 Katowice	6. Zawartość załącznika załączniki fotograficzne
2. Gmina	m. Katowice		
3. Powiat	m. Katowice		
4. Województwo	śląskie		



20.

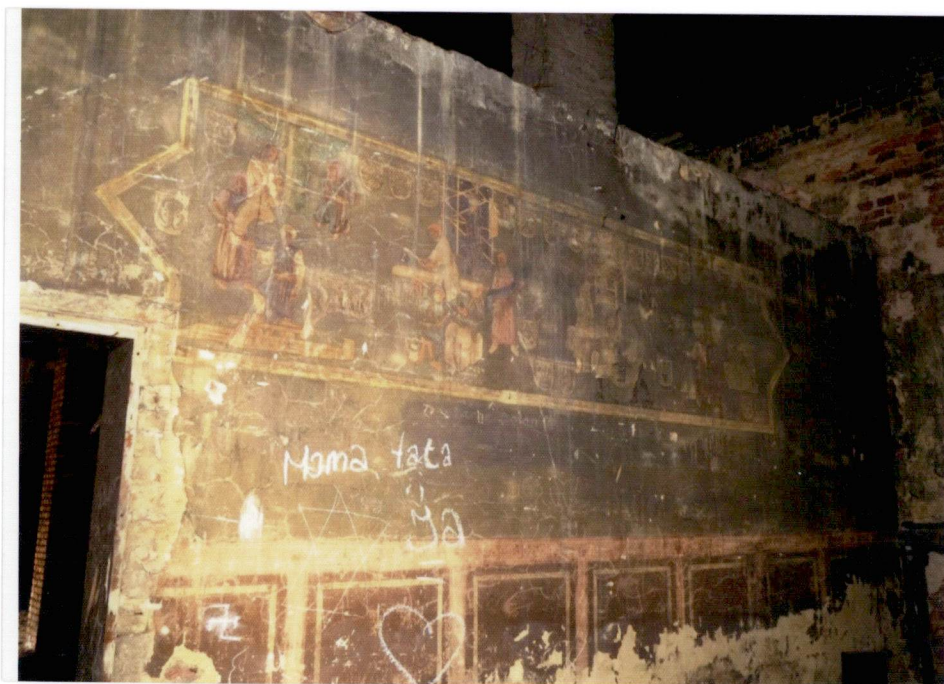


21.

Opracowanie załącznika:
(data i podpis)

Dorota Bajowska, Agnieszka Olczyk
(NID OT Katowice)
sierpień 2013 r.

A. Olczyk
D. Bajowska



22.



23.

1. Miejscowość	Katowice	5. Nazwa zabytku (jak w karcie), adres DOM PRZEDPOGRZEBOWY w zespole cmentarza żydowskiego ul. Kozielska 16, 40-076 Katowice	6. Zawartość załącznika załączniki fotograficzne spis ilustracji
2. Gmina	m. Katowice		
3. Powiat	m. Katowice		
4. Województwo	śląskie		



24.

Opracowanie załącznika:
(data i podpis)

Dorota Bajowska, Agnieszka Olczyk
(NID OT Katowice)
sierpień 2013 r.

A. Olczyk
D. Bajowska

Spis ilustracji:

1. Widok domu przedpogrzebowego od strony północnej.
2. Widok budynku od strony zachodniej.
3. Plan orientacyjny obiektu.
4. Plan sytuacyjny obiektu.
5. Schematyczny rzut obiektu.
6. Rysunek elewacji frontowej domu przedpogrzebowego od strony ul. Kozielskiej, rys. Boenisch z 4.07.1869 r. (źródło w: H. Dąbrowska, Z. Łabęcki, Teczka ewidencyjna, Cmentarz żydowski w Katowicach, Katowice 1985 r.).
7. Rysunek fasady domu przedpogrzebowego z 1890 r., autor nieznany (źródło w: H. Dąbrowska, Z. Łabęcki, Teczka ewidencyjna, Cmentarz żydowski w Katowicach, Katowice 1985 r.).
8. Elewacja frontowa budynku od ul. Kozielskiej.
9. Elewacja frontowa budynku od strony północno-zachodniej.
10. Elewacja południowa budynku.
11. Widok na elewacje południową budynku od strony wschodniej z zamurowanymi otworami okiennymi.
12. Elewacja wschodnia budynku.
13. Wnętrze domu przedpogrzebowego, sala główna.
14. Widok z sali głównej w kierunku sieni głównej.
15. Widok sieni północno-zachodniej.
16. Widok pomieszczenia północno-zachodniego.
17. Wnętrze pomieszczenia północno-wschodniego.
18. Widok więźby dachowej nad salą główną.
19. Przemurowane wejście od strony południowej.
20. Widok z wnętrza budynku na zamurowany otwór wejściowy od strony południowo-wschodniej.
21. Sień wejściowa od strony południowo-wschodniej.
22. Polichromie ścienne zachowane w sieni południowo-wschodniej.
23. Widok na polichromie w sieni południowo-wschodniej.
24. Widok na bramę główną usytuowaną pomiędzy budynkiem domu przedpogrzebowego a budynkiem Bractwa Pogrzebowego.