

1 Obiekt

ZAGRODA NR 37

2 Czas powstania

k.XIX w.

3 Miejscowość

G D A N S K -

P R Z E G A L I N A

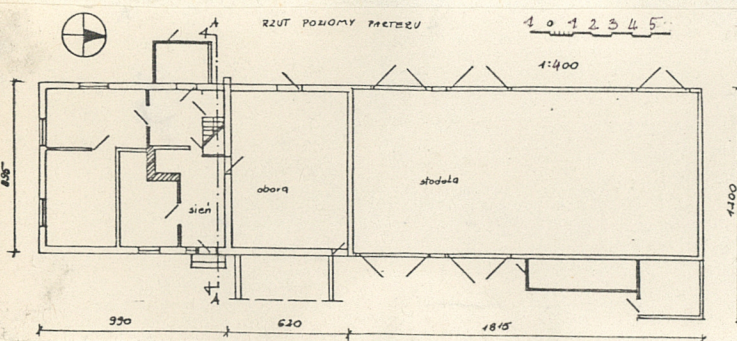
11 Zdjęcia rzut, przekrój, sytuacja, orientacja



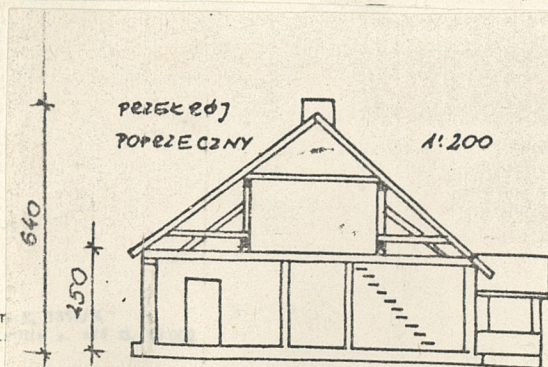
fot.1 Elewacja zach.-częśćskładowa



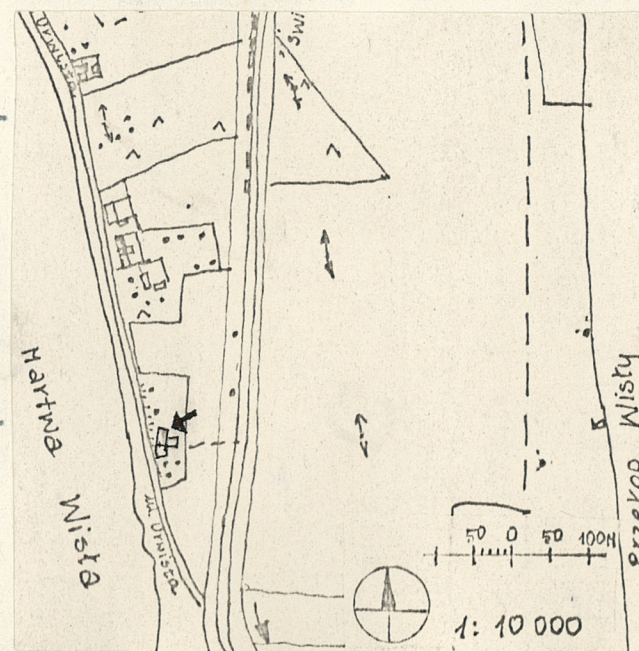
fot.2 Elewacja zach.- część mieszkalna i obora.



rzut przyziemia  
1:400



przekrój pionowy  
1:200



plan orientacyjny

4 Adres

ul. Urwista 37

nr hipoteczny K.W.

5. Przynależność administracyjna

województwo gdańskie

gmina

6. Poprzednie nazwy miejscowości

niem. Einlage

7. Przynależność administracyjna  
przed 1 VI 1975

województwo gdańskie

powiat Gdańsk

8. Właściciel i jego adres

9. Użytkownik i jego adres

10 Rejestr zabytków

Nr

data



Obiekt pochodzi z końca XIX w. Wzniesiony na terenach ówczesnego Królestwa Pruskiego. Użytkowany przez właścicieli niemieckich do 1945 r. W 1945 r. objął go nowy właściciel [REDACTED]

[REDACTED] Obecny właściciel i użytkownikiem jest [REDACTED]

Obiekt o zabudowie zagrodowej typu holenderskiego.

Wieś Przegalina położona jest nad Martwą Wisłą opodal jej ujścia do rzeki Wisły (Leniwki) i około 3 km. od morza.

Zagroda na ul. Urwistej nr 37 znajduje się w pd. części Przegaliny w odległości około 100 m. od drogi prowadzącej ze Świbna do Błotnika i około 10 m. od wału ochronnego Martwej Wisły. Zagroda typu holenderskiego (w jednym ciągu budynek mieszkalny, część inwentarska i stodoła). Elewacja frontowa zwrócona w kierunku zach. Część inwentarska po str.pn. zabudowana. Po str. pd. podwórza sad z ogrodem. Sad ogrodzony siatką drucianą. Posesja nieogrodzona.

Część mieszkalna: ściany drewniane o konstrukcji wieńcowej, obłożone cegłą, otynkowane, na podmurówce ceglanej, otynkowanej. Obramienia okienne drewniane. Ganek murowany, otynkowany. Szczyt odeskowany. Część inwentarska murowana z cegły z drewnianą ścianką kolankową, przybudówka murowana z cegły.

Stodoła z desek na podmurówce ceglanej z przybudówkami drewnianymi.

Strop nad piwnicą drewniany, belkowy, nad pierwszą kondygnacją belkowy.

Wieżba dachowa drewniana o konstrukcji płatwiowo-kleszczowej z zastrzałami.

Dach części mieszkalnej kryty dachówką karpiówką pojedynczo, części inwentarsko-składowej dachówką esówką. Przybudówka w części mieszkalnej kryta blachą stalową, pozostałe przybudówki kryte papą.

Posadzka w piwnicy cementowa, w pomieszczeniach mieszkalnych podłogi drewniane-deski.

Schody wewnętrzne na strych drewniane o konstrukcji policzkowej. Schody zewnętrzne betonowe.

Rzut całości założony na planie prostokąta z prostokątną przybudówką od str. frontowej oraz z dwiema prostokątnymi przybudówkami przy części składowej od str. wsch. oraz z prostokątną przybudówką przy części inwentarskiej od str. wsch. Dwutraktowy układ pomieszczeń w części mieszkalnej.

Bryła jednokondygnacyjna, częściowo podpiwniczona. Dach nad całością dwuspadowy, nad gankiem dwuspadowy, nad pozostałymi przybudówkami jedno-spadowe.

Elewacja zach. : w części mieszkalnej okno dwuskrzydłowe oraz ganek z przeszklonymi drzwiami i dwoma oknami o licznych podziałach (fot. 1 i fot. 8) W części inwentarskiej na osi symetrii drzwi jednoskrzydłowe, połówkowe oraz pas okienek pod okapem na całej długości tej części elewacji.



## 14. Kubatura

Część mieszk. 421 m<sup>3</sup>  
 część obory 247 m<sup>3</sup>  
 część stodoły 750 m<sup>3</sup>

## 15. Powierzchnia użytkowa

część mieszk. 84 m<sup>2</sup>  
 część obory 51 m<sup>2</sup>  
 część stodoły 176 m<sup>2</sup>

16. Przeznaczenie pierwotne /obora/  
 mieszkalna, inwentarska,  
 składowa

17. Użytkowanie obecne /obora/  
 mieszkalna, inwentarska  
 składowa.

## 18. Prace budowlane i konserwatorskie, ich przebieg i dokumentacja

W 1967 r. remont budynku mieszkalnego: obmurowanie ścian zewnętrznych, wykonanie nowej stolarki okiennej i drzwiowej, nowe pokrycie dachu. Wyburzono jedną ścianę "czarnej kuchni". W oborze otynkowanie ściany.

19. stan zachowania (fundamenty, ściany zewnętrzne, ściany wewnętrzne, sklepienia, stropy, konstrukcje dachowe, pokrycie dachu, wyposażenie i instalacje)

Stan zachowania budynku w części mieszkalnej dobry. Obora i stodoła w stanie złym – deski zewnętrzne i belki konstrukcyjne spróchniałe, ściana szczytowa stodoły z licznymi ubytkami w odeskowaniu.

## 20. Najpilniejsze postulaty konserwatorskie

Remont części inwentarsko-składowej. Zabezpieczenie konstrukcji przed dalszym niszczeniem.



21. Akta archiwalne (rodzaj akt, numer i miejsce przechowywania)

Mapa Sytuacyjno-Wysokościowa 1: 10000 Gdańsk  
Okręgowe Przedsiębiorstwo Geodezyjno-Kartograficzne  
w Gdańsku sygn. P75/348/4/82.

Mapa Sytuacyjno-Wysokościowa 1:2000 Gdańsk-Prze-  
galina, Rejonowy Ośrodek Dokumentacji Geodezyjno-  
Kartograficznej w Gdańsku sygn. 430/83.

22 Bibliografia

23. Źródła ikonograficzne i fotografia (rodzaj, miejsce przechowywania, sygnatury)

24. Uwagi różne

25. Opracował

tekst Danuta Pudlis, Beata Nadolska XI.-III. 85 r. *Kus Nadolska*  
imię, nazwisko, data, podpis

plany, rysunki j.w. *Kus Nadolska*  
imię, nazwisko, data, podpis

zdjęcia fotogr. j.w. *Kus Nadolska*  
imię, nazwisko, data, podpis

miejsce przechowywania negatywów G.O.D.Z. Gdańsk

Karta po wypełnieniu podlega ochronie na podstawie przepisów prawa autorskiego

26. Adnotacje o inspekcjach, informacje o zmianach (daty, imiona i nazwiska wypełniających)

27 Załączniki

1 wkładka



1. Miejscowość

P R Z E G A L I N A

2. Obiekt (nazwa jak w karcie)

ZAGRODA NR37

3. Zawartość wkładki (nazwa obiektu lub materiału uzupełniającego)

c.d. opisu, plan sytuacyjny, 7 zdjęć.

Nad okienkami ścianka z desek pionowych.

Część składowa – ściana z desek pionowych z 3 wrotami.

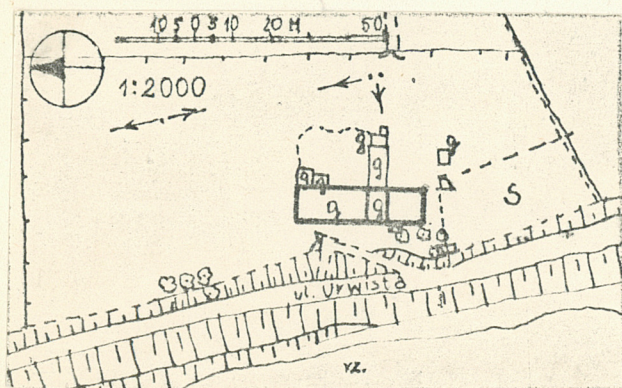
Elewacja pn. – szczytowa, z desek pionowych.

Elewacja wsch.: W części mieszkalnej okno dwuskrzydłowe oraz drzwi wejściowe, płycinowe z oknem jednoskrzydłowym po boku, doświetlającym sieni. Część inwentarska elewacji zasłonięta prostopadłe położoną dobudówką. Część składowa z desek pionowych, z dwoma wrotami z desek, po str. pn. tej części elewacji 2 różnej wysokości przybudówki: z desek pionowych na słupkach betonowych, o konstrukcji szkieletowej z okienkiem trzypolowym (fot. 4).

Elewacja pd. – szczytowa: 2 okna dwuskrzydłowe, współczesne, szczyt odeskowany pionowo z listwami na stykach, ozdobne zakończenie deskowania w linii stropu, na osi szczytu okno dwuskrzydłowe, sześciopolowe i symetrycznie rozmieszczone prostokątne świetliki.

We wnętrzu dwuczęściowa sieni oddzielająca część mieszkalną od gospodarczej. W części mieszkalnej 3 pomieszczenia. Przejście z sieni gospodarczej do części inwentarskiej. W pomieszczeniach mieszkalnych widoczne belki stropowe. Przy sieni "czarna kuchnia" (fot. 5).

Budynek posiada instalację elektryczną, nie posiada instalacji wodno-kanalizacyjnej.



plan sytuacyjny



fot.3 Elewacja wsch.- część mieszkalna.



fot.4 Elewacja wsch.- część składowa.

Wkładkę założył: Danuta Pudlis, Beata Nadolska XI.84-III.85 r.

(imię, nazwisko, data)

Miejsce przechowywania negatywów: G.O.D.Z. Gdańsk

Wzór ODZ 1978 r.





fot.5 elewacja pn.



fot.6 elewacja pd.



fot.7 elewacja części mieszka-  
lnej – ganek ( zach.)



fot.8 Ganek od str. pd.



fot.9 "Czarna kuchnia"