

1 Obiekt

ZAGRODA NR 25

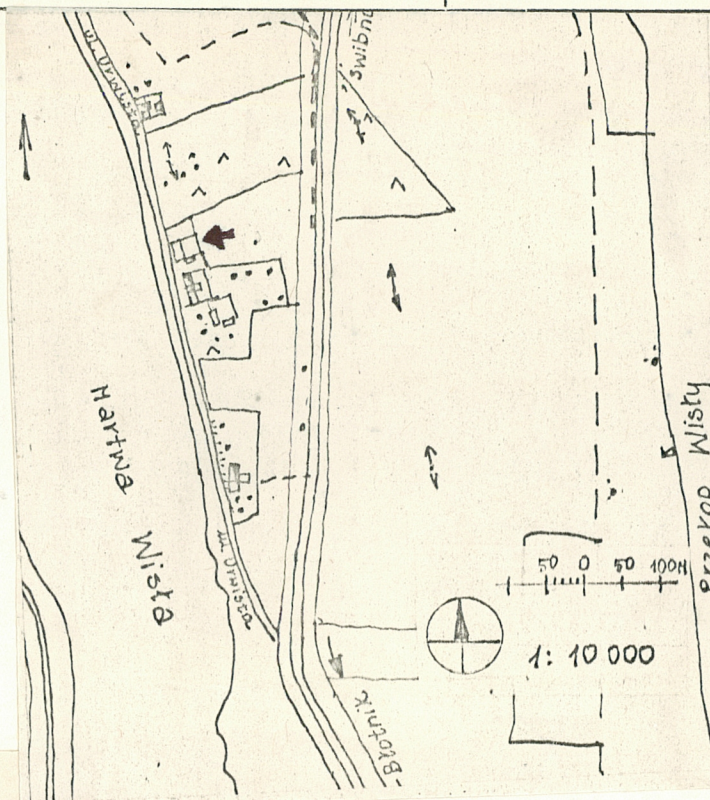
2 Czas powstania
k. XVIII w.

3 Miejscowość G D A N S K -
P R Z E G A L I N A

11 Zdjęcia rzut, przekrój, sytuacja, orientacja



Fot. nr 1.
Elewacja zachodnia (frontowa).



Plan orientacyjny

4 Adres

ul. Urvista 25.

nr hipoteczny K.W. [redacted]

5 Przynależność administracyjna

województwo gdańskie

gmina [redacted]

6 Poprzednie nazwy miejscowości

niem. Einlage

7 Przynależność administracyjna
przed 1 VI 1975

województwo gdańskie

powiat Gdańsk

8 Właściciel i jego adres



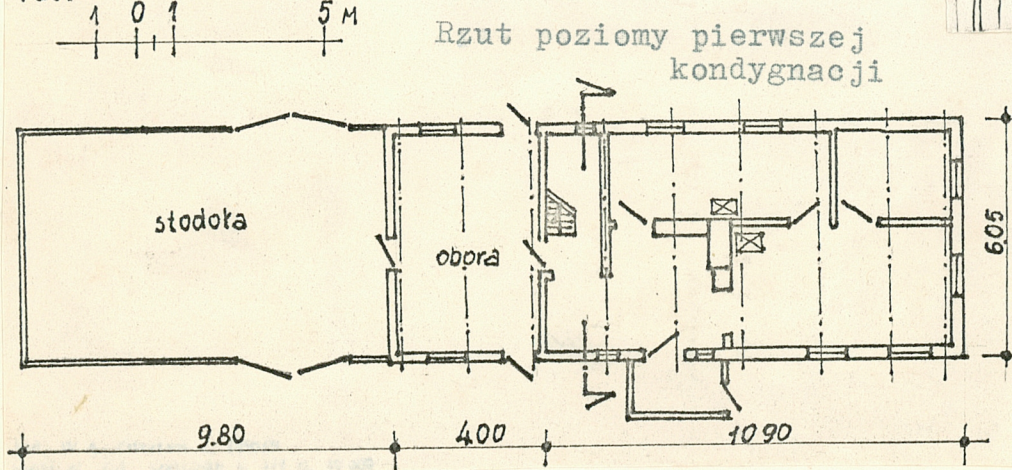
9 Użytkownik i jego adres



10 Rejestr zabytków

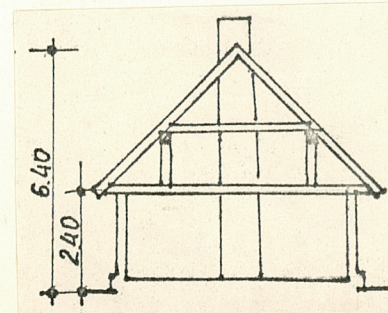
Nr _____ data _____

1:200



Rzut poziomy pierwszej kondygnacji

Przekrój poprzeczny 1:200



12. Autorzy, historia obiektu, określenia stylu.

Zagroda wzniesiona w końcu XVIII w. w stylu holenderskim. Użytkowana do 1945 r. przez właścicieli niemieckich. W 1945 r. objął ją polski właściciel - [REDAKTOWANO]

Obecnie obiekt użytkowany jest przez nowych właścicieli : [REDAKTOWANO]

13. Opis sytuacji, materiał i konstrukcja, rzut, bryła, elewacje, wnętrze wyposażenie instalacje)

Wieś Przegalina położona jest nad Martwą Wisłą, opodal jej ujścia do rzeki Wisły (Leniwki).

Zagroda na ulicy Urwistej nr 25 znajduje się w południowej części Przegaliny, w odległości około 150 m od drogi prowadzącej ze Swibna do Błotnika i około 10 m od wału ochronnego Martwej Wisły.

Zagroda typu holenderskiego (w jednym ciągu : budynek mieszkalny z częścią inwentarską i stodołą).

Elewacja frontowa z przedogródkiem zwrócona w kierunku zachodnim, część gospodarcza po stronie północnej, podwórze od strony wschodniej z murem chlewem. Od strony południowej szopy drewniane.

Posesja ogrodzona od ulicy płotem drewnianym sztachetowym, od strony wsch. siatką drucianą.

Część mieszkalno-inwentarska : ściany drewniane o konstrukcji wieńcowej pokryte płytą pilśniową twardą z listwami na stykach, na podmurówce ceglanej. Pozostała część "czarnej kuchni" i komin murem.

Przybudówka drewniana otynkowana.

Obramienia okienne drewniane ze stolarką zabytkową i okiennicami drewnianymi. Część składowa (stodoła) z desek, na podmurówce ceglanej. Szczyty odeskowane.

Strop nad piwnicą drewniany o konstrukcji belkowej. Nad pierwszą kondygnacją strop drewniany belkowy. Więźba dachowa całości drewniana o konstrukcji krokwiowo-jętkowej. Dach kryty strzechą. Przybudówka kryta papą na deskach..

Posadzka w piwnicy cementowa, w sieni ceglana. W pomieszczeniach mieszkalnych podłogi z desek.

Schody wewnątrz, na strych drewniane o konstrukcji policzkowej, obudowane.

Rzut całości założony na planie prostokąta z prostokątną przybudówką od strony frontowej. Dwutraktowy układ pomieszczeń w części mieszkalnej.

Bryła jednokondygnacyjna, częściowo podpiwniczona, pokryta dachem dwuspadowym. Nad przybudówką dach jednospadowy.

Elewacja frontowa (zachodnia) : przybudówka w części południowej elewacji z dwoma oknami i dwa okna zabytkowe, dwuskrzydłowe, ośmiopole z okiennicami. Wystające ozdobne ostanki belek stropowych /fot. nr 5./ Po stronie wschodniej elewacji drewniane wrota stodoły, drewniane drzwi i okienko doświetlające oborę. Komin w części pd. elewacji.

Elewacja pn. : szczyt pionowo odeskowany z trzema poziomymi listwami z okienkiem podawczym i łukowo zakończonym, prostokątnym otworem w osi elewacji.

14. Kubatura
Część mieszk. 311 m³
Część inwent. 107 m³
Część skład. 261 m³

15. Powierzchnia użytkowa
Część mieszk. 61 m²
Część inwent. 24 m²
Część skład. 59 m²

16. Przeznaczenie pierwotne
mieszkalna
inwentarska /obora/
składowa

17. Użytkowanie obecne
mieszkalna
inwentarska /obora/
składowa

18. Prace budowlane i konserwatorskie, ich przebieg i dokumentacja

Po roku 1945 ściany budynku właściciel obił płytą pilśniową twardą z deseczkami na stykach.

W roku 1982 rozebrano komin nad czarną kuchnią i wyburzono jedną jej ścianę.

Pracę wykonał obecny właściciel zagrody.

19. stan zachowania (fundamenty, ściany zewnętrzne, ściany wewnętrzne, sklepienia, stropy, konstrukcje dachowe, pokrycie dachu, wyposażenie i instalacje)

Budynek w złym stanie technicznym. Pokrycie strzechą przecieka, kalenica obiektu jest zdeformowana, spróchniała.

20. Najpilniejsze postulaty konserwatorskie

Wykonać nowe pokrycie, zmieniając więźbę dachową. Wskazany jest generalny remont obiektu.

21. Akta archiwalne (rodzaj akt, numer i miejsce przechowywania)

Mapa Sytuacyjno-Wysokościowa 1:10 000 Gdańsk
Okręgowe Przedsiębiorstwo Geodezyjno-Kartograficzne
w Gdańsku sygn. P75/348/4/82

Mapa Sytuacyjno-Wysokościowa 1:2 000 Gdańsk-Prze-
galina, Rejonowy Ośrodek Dokumentacji Geodezyjno-Kar-
tograficznej w Gdańsku.

22. Bibliografia

23 Źródła ikonograficzne i fotografia (rodzaj, miejsce przechowywania, sygnatury)

24. Uwagi różne

25. Opracował

tekst Danuta Pudlis, Beata Nadolska XI.1984-II.1985 *Kus Nadolska*
imię, nazwisko, data, podpis

plany, rysunki Danuta Pudlis, Beata Nadolska XI.1984-II.1985 *Kus Nadolska*
imię, nazwisko, data, podpis

zdjęcia lotogr. Danuta Pudlis, Beata Nadolska XI.1984-II.1985 *Kus Nadolska*
imię, nazwisko, data, podpis

miejsce przechowywania negatywów G.O.D.Z. Gdańsk

Karta po wypełnieniu podlega ochronie na podstawie przepisów prawa autorskiego

26. Adnotacje o inspekcjach, informacje o zmianach (daty, imiona i nazwiska wypełniających)

27. Załączniki

Wkładka nr 1.

1. Miejscowość GDAŃSK -
PRZEGALINA2. Obiekt (nazwa jak w karcie)
ZAGRODA NR 253. Zawartość wkładki (nazwa obiektu lub materiału uzupełniającego)
C.d. opisu, plan sytuacyjny, 6 fotografii.

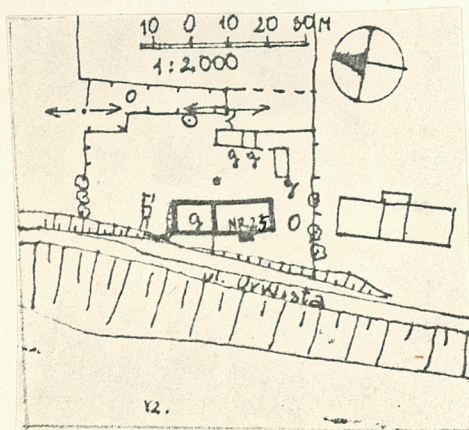
C.d. opisu : W elewacji wschodniej 2 okna dwuskrzydłowe, ośmiopolowe z okiennicami i 1 okno jednoskrzydłowe, czteropolowe z okiennicą, -w części, drzwi połówkowe, jednoskrzydłowe z desek i okienko trzypolowe doświetlające oborę oraz wrota drewniane i okno trzypolowe doświetlające stodołę.

W elewacji południowej symetrycznie rozmieszczone 2 okna zabytkowe, dwuskrzydłowe, ośmiopolowe z okiennicami/fot.nr 3./ Szczyt odeskowany pionowo z oknem dwuskrzydłowym, sześciopolowym w osi elewacji. Szczyt zakończony ozdobą nadszczytową /fot. nr 6./. Narożniki odeskowane ozdobnie (imitacja boniowania).

Wnętrze: stodoła, obora i pomieszczenia mieszkalne połączone ze sobą wewnętrznym ciągiem komunikacyjnym. Pomiedzy oborą a pomieszczeniami mieszkalnymi sień około 1,5 m, szeroko przechodząca przez całą szerokość budynku. Główna sień wejściowa od strony zachodniej, 2 pokoje mieszkalne i kuchnia.

Budynek wyposażony w 2 piece kaflowe.

Budynek posiada instalację elektryczną, brak instalacji wodno-kanalizacyjnej.



Plan sytuacyjny



Fot. nr 2.
Elewacja wschodnia



Fot nr 3.
Elewacja południowa

Wkładkę założył: Danuta P^Udlis, Beata Nadolska XI.1984-III1985r.

(Imię, nazwisko, data)

Miejsce przechowywania negatywów: G.O.D.Z. Gdańsk

jed W A. Olsztyń z. 135/S
OZGraf. Z.P. Ostróda z. 676 n. 40 000

Wzór ODZ 1978 r.



Fot nr 4.
Elewacja północna



Fot. nr 6.
Ozdoba nadszczytowa
w elewacji południowej



Fot. nr 5.
Elewacja zachodnia- szczegół



Fot. nr 7.
Okna w elewacji zachodniej