

A B C D E F G H I J K L Ł M O P R S T W X Y Z Nr

8715

1. Obiekt

WILLA JEDNORODZINNA
(ob. wielorodzinny budynek mieszkalny)

2. Czas powstania

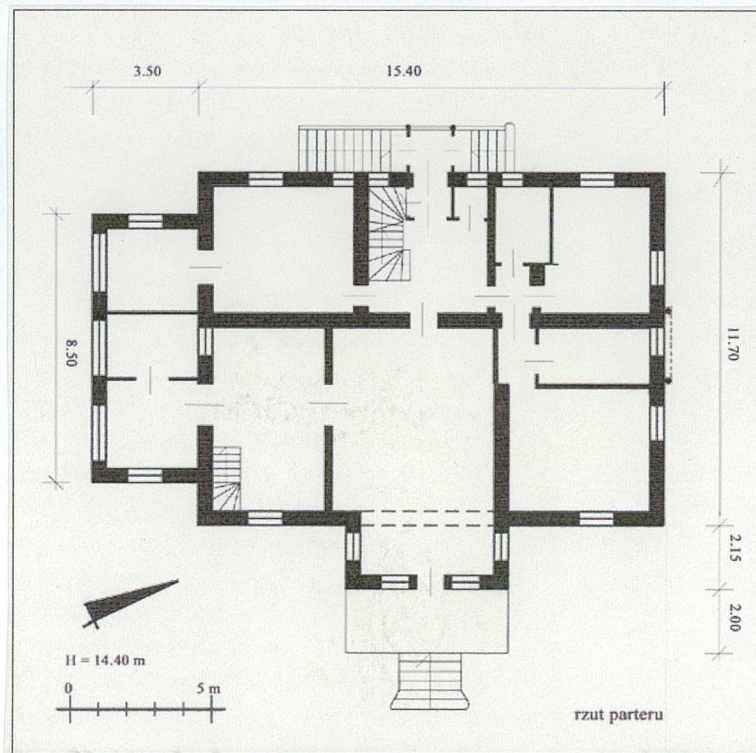
1913 r.

3. Miejscowość

GDAŃSK - WRZESZCZ



FOT. 1



4. Adres

81-237 Gdańsk – Wrzeszcz
ul. Uphagena 3 /d. Uphagenweg 11/

ewidencja gruntów :

działki nr 196, 197

nr hipoteczny:

5. Przynależność administracyjna

województwo: **pomorskie**
powiat: **miejski Gdańsk**
gmina: **Gdańsk**

6. Poprzednie nazwy miejscowości

słow.: Vrest, Vriest (1283 r.), Vriseze (1291 r.),
Vriscze (1295 r.), niem.: Vriezst (1263 r.), Lan-
genfort (1404 r.), Langenwore, Langenfure,
Langfur (1884 r.), Langfuhr (do 1945 r.)

7. Przynależność administracyjna przed 01.01.1999 r.

województwo: **gdańskie**

8. Właściciel i jego adres

dz.197 - Wspólnota Mieszkaniowa Nieruchomości
przy ul. Uphagena 3
dz.196 - Gmina Miasta Gdańska
80-803 Gdańsk ul. Nowe Ogrody 8/12

9. Użytkownik i jego adres

członkowie wspólnoty

10. Rejestr zabytków:

Nr :

data:



ORIENTACJA

WRZESZCZ

- 2 poł X w. – istnieje duże prawdopodobieństwo, że istniał tu niewielki gród strażniczy, służący ochronie przebiegającego tędy prastarego traktu kupieckiego (źr. bibl.3)
- 1247 r. – Książę Świętopełk II zapisał cystersom oliwskim, istniejącą w tym miejscu osadę rolniczą wraz z przepływającą nieopodal rzeczka Strzyżą i znajdującymi się przy niej dwoma młynami. Istnieje pogląd, jakoby ta wieś należała wcześniej do parafii Św. Katarzyny w Gdańsku (źr. bibl.1)
- 1348 r. – wieś zostaje bezprawnie przejęta przez Krzyżaków za panowania komtura gdańskiego Gerarda von Stegen
- 1404 r. – komtur gdański Albrecht von Schwarzburg nadaje wsi (ówczesny *Langenfort*) pierwszy odnotowany przywilej – cały obfitujący w żyzne ziemie teren podzielony został na 26 „ogrodów”, które na prawie chełmińskim nadano włościanom. Sołtysem został Zygfryd Stange.
- 1412 r. – Krzyżacy nadali wieś zasłużonemu dla zakonu członkowi tzw. rady krajowej – Gerardowi von der Beke. Na pld.-wsch. krańcu osady uruchomiona zostaje wówczas wydajna cegielnia, produkująca cegłę dla potrzeb Krzyżaków. Wieś posiada już wówczas znaczną samodzielność.
- 1454 r. – przyłączenie Gdańska do Polski.
- **od 1483 r.** – wieś przez wiele następnych lat pozostaje w rękach gdańskiego burmistrza Filipa Bischoffa i jego rodziny, stanowiąc aż do końca XVI w. własność świecką bogatych mieszczan, wpływowych patrycjuszów, kupców i bankierów (m.in. ród kupiecki Giesze, rajca Tiedemann). Początkowo są to dzierżawione gospodarstwa, a później drobne posiadłości, zrazu zarządzane przez przedsiębiorczych gdańszczan a następnie będące ich prywatną własnością.

c.d. na załączniku nr 1

SYTUACJA

Willa zlokalizowana we wschodniej części Wrzeszcza, w wąskim pasie zabudowy pomiędzy dzisiejszą ulicą Grunwaldzką (*niem. Adolf Hitler Straße*) a nasypem torowiska kolei Gdańsk – Gdynia; w kwartale obecnych ulic Uphagena, Piramowicza i Grunwaldzkiej. Willa wolnostojąca, usytuowana wśród luźnej zabudowy willowej, w południowej pierzei ulicy Uphagena, na narożnej parceli u zbiegu ulic Uphagena i Piramowicza. Po przeciwnej stronie ul. Piramowicza teren zajmowany zespół Szkoły Realnej i Progimnazjum „Conradinum”.

Willa zlokalizowana po zach. stronie parceli, otoczona po stronie wsch. i pld. dużym ogrodem z zachowanym starodrzewem o zdecydowanej przewadze drzew liściastych. Elewacja frontowa zwrócona na wschód, w stronę ogrodu; wejście do budynku w elewacji zachodniej.

W ogrodzie widoczne, wykonane z bloków kamiennych, niskie obmurowanie prostokątnej niecki basenowej z zachowanymi elementami instalacji wodnej (czasu powstania basenu ogrodowego nie udało się ustalić). Po stronie zachodniej willi mur oporowy ze schodami terenowymi, prowadzącymi z podjazdu garażowego do wyżej położonego ogrodu (przypuszczalnie pierwotnie warzywnego).

MATERIAŁ I KONSTRUKCJA.

fundamenty - żelbetonowe

mury – ściany zewnętrzne i wewnętrzne murowane z cegły pełnej na zaprawie cementowo - wapiennej, otynkowane. Tynk zewnętrzny nakrapiany. Detal elewacji (opaski okienne, gzymsy), lica facjat, słupki balustrady tarasu nad werandą pld. tynkowane tynkiem gładkim; zróżnicowanym kolorystycznie (jaśniejszym względem tła). Kolumny w elewacji północnej i zachodniej żelbetonowe.

stropy – nad piwnicą i przyziemiem – strop gęstożebrowy, żelazo-betonowy, żebra z dwuteowników

- nad piętrem – drewniany strop belkowy z tynkowanym ślepym pułapem

- nad strychem – drewniany strop belkowy z tynkowaną podsufitką

więźba dachowa – dwukondygnacyjna drewniana więźba płatwiowo – kleszczowa z dwiema ramami stolcowymi i zastrzałami na poziomie dolnej kondygnacji

pokrycie dachu – dachówka esówka (pierwotnie karpiówka); ganek blacha

posadzki – piwnica – gładź cementowa

- ganek - lastrico

- hall, taras ogrodowy – obecnie gress

- pomieszczenia mieszkalne – pierwotnie podłogi z desek

c.d. na załączniku nr 1

14. Kubatura	15. Powierzchnia użytkowa	16. Przeznaczenie pierwotne	17. Użytkowanie obecne
$K = 2460 \text{ m}^3$	$P_{\text{użytkowa}} = 555 \text{ m}^2$ $P_{\text{zabudowy}} = 245,44 \text{ m}^2$	mieszkalne	mieszkalne /w jednym z mieszkań przyziemia – konsulat/
18. Prace budowlane i konserwatorskie, ich przebieg i dokumentacja		19. Stan zachowania (fundamenty, ściany zewnętrzne, ściany wewnętrzne, sklepienia, stropy, konstrukcje dachowe, pokrycie dachu, wyposażenie i instalacje) dachowe, pokrycie dachu, wyposażenie i instalacje) dachowe, pokrycie dachu, wyposażenie i instalacje)	
<ul style="list-style-type: none"> lata po zakończeniu II wojny światowej – adaptacja willei na wielorodzinny dom mieszkalny, podział wnętrza na samodzielne mieszkania, wydzielenie ściankami działowymi mniejszych pomieszczeń i sanitariatów lata 70. XX w. – remont kapitalny (między innymi roboty tynkarskie elewacji budynku – nowe tynki półszlachetne cementowo - wapienne) 		Budynek w dobrym stanie technicznym.	
		20. Najpilniejsze postulaty konserwatorskie	

21. Akta archiwalne (rodzaj akt, numer i miejsce przechowywania)

1. Akta Państwowego Urzędu Policji Budowlanej w Gdańsku „*Staadliches Baupolizeiamt Danzig*” 1814-1944, Wojewódzkie Archiwum Państwowe w Gdańsku (nr zespołu 15, sygnatura 2443)
2. P.P. Pracownie Dokumentacji Zabytków o/Gdańsk – Pracownia Dokumentacji Naukowo-Historycznej „*Dokumentacja historyczno-urbanistyczna GDAŃSK-WRZESZCZ. Katalog obiektów mieszkalnych – tekst Ś-War, tom XVIII*”, Gdańsk 1985 – w zbiorach archiwum WUOZ
3. P.P. Pracownie Dokumentacji Zabytków o/Gdańsk – Pracownia Dokumentacji Naukowo-Historycznej „*Dokumentacja historyczno-urbanistyczna GDAŃSK-WRZESZCZ. Kartografia z lat 1898-1940, tom V*”, Gdańsk 1985 – w zbiorach archiwum WUOZ
4. Wł. Mendry, *Inwentaryzacja architektoniczna budynku mieszkalnego przy ul. Hanki Sawickiej Nr 3 w Gdańsku – Wrzeszczu*, Gdańsk 1973.

22. Biblioteka

1. F.Sulimierski, W.Walewski, *Słownik geograficzny Królestwa Polskiego i innych krajów słowiańskich*, t. V, Warszawa 1884
2. J. Stankiewicz, B. Szermer, *Gdańsk. rozwój urbanistyczny i architektoniczny oraz powstanie zespołu Gdańsk – Sopot – Gdynia*, Warszawa 1959
3. J. Samp, *Wrzeszcz. Kościół na Czarnej*, Gdańsk 1992

23. Źródła ikonograficzne i fotografia (rodzaj, miejsce przechowywania, sygnatury)

Źródła kartograficzne:

1. *Plan der Stadt Danzig*, autor: Block, 1908, skala oryginału 1:10 000, Zbiory Kartograficzne BG PAN, sygn. Kart. C II 24
2. Fragment mapy topograficznej Gdańska i okolic, opracowana 1910, drukowana – 1918 r., skala oryginału 1:25 000, Zbiory Kartograficzne BG PAN, sygn. Kart. B II 73 ark. 56
3. Plan sytuacyjno – wysokościowy Gdańska, plansza IX 19, autor: Städtisches Vermessungamt, 1927, skala oryginału 1: 2 500, Zbiory Kartograficzne BG PAN, sygn. B-553
4. *Plan von Danzig* – fragment, 1929, skala oryginału 1:10 000, Zbiory Kartograficzne BG PAN, sygn. Kart. A 91
5. *Stadt Danzig Geländeplan Blatt 17³⁷ Langfuhr*, w oryginale 1:1000, April 1940 (w:) „*Dokumentacja historyczno-urbanistyczna GDAŃSK-WRZESZCZ*”, tom „*Plansze*”, Gdańsk 1985 – w zbiorach archiwum WUOZ

Źródła ikonograficzne:

1. *Danziger Bürgerbuch. Bilder aus Leben und Wirken Danziger Männer und Frauen*, hrsg. R. Franke, Danzig 1927

24. Uwagi różne

25. Opracował : tekst, plany, rysunki, fotografie

mgr inż. arch. Teresa Kartanowicz

09. 2010 r.

KARTA PO WYPEŁNIENIU PODLEGA OCHRONIE NA PODSTAWIE PRZEPISÓW PRAWA AUTORSKIEGO

26. Adnotacje o inspekcjach, informacje o zmianach
(daty, imiona i nazwiska wypełniających)

27. Załączniki

9 załączników

1. Miejscowość GDAŃSK - WRZESZCZ ul. Uphagena 3	4. Obiekt (nazwa jak w karcie) WILLA JEDNORODZINNA (ob. wielorodzinny budynek mieszkalny)	5. Zawartość wkładki (nazwa materiału uzupełniającego) poz.12 – c.d. (1)
3. Gmina, powiat: gm. Gdańsk, powiat miejski Gdańsk		
4. Województwo pomorskie		

poz.12 – c.d. (1)

Obok Wrzeszcza dynamicznie rozwija się wówczas, stanowiąca obecnie integralną część dzielnicy – Strzyża, z jej licznymi młynami, kuźnicami i tartakami.

- **wiek XVII i XVIII** – nowy etap rozwoju wsi: na terenie tej rolniczej dotąd osady zaczynają się coraz liczniej osiedlać rzemieślnicy, wykorzystujący potencjał wodny Strzyży. Dostrzeżone zostają też walory krajobrazowo – rekreacyjne miejsca, jego walory klimatyczne oraz bliskość Gdańska. Powstają tu liczne podmiejskie letnie rezydencje gdańskich patrycjuszy, m.innymi: Speymanów, Uphagenów, Zappów, Steffenów, Wejherów, Rottenbergów i Kochne - Jaskich.
- lata wojen szwedzkich 1626 i 1659 r. oraz oblężenie Gdańska w roku 1734 – większość rezydencji uległa znacznemu zniszczeniu w wyniku działań wojennych
- 1772 r. – po I rozbiorze Polski Wrzeszcz przechodzi pod panowanie pruskie. Następuje koniec bujnego rozkwitu willowo - rezydencjonalnego Wrzeszcza.
- 1776 r. – król pruski Fryderyk II wykupił Wrzeszcz od jego ówczesnej właścicielki generałowej von Golz (z domu von Krokow), blisko spokrewnionej z rodem Wejherów, do których należała rozległa posiadłość, obejmująca swym zasięgiem teren Jaśkowej Doliny, Strzyży Górnej, Kuźniczek i Źródełka. Zajęcie tego terenu przez Prusaków miało charakter polityczno-gospodarczy; utworzono na tym terenie tzw. „pruską komorę celną”, narzucającą cło na wszystkie towary wwożone i wywożone z Gdańska, co miało stanowić istotną restrykcję nałożoną na miasto, przejęte ostatecznie przez Prusy po II-gim rozbiorze Polski.
- 1807 r. – po zdobyciu Gdańska przez wojska napoleońskie, *Langfur* przyłączony został powtórnie do „Wolnego Napoleońskiego Miasta Gdańska”.
- 1813 r. – zniszczenie Wrzeszcza podczas wycofywania się wojsk napoleońskich; główne natarcie Rosjan skierowane zostało właśnie na to przedmieście.
- 1814 r. – ponowne zajęcie Wrzeszcza przez Prusy.
- **poł. XIX w.** – III ważny etap w rozwoju Wrzeszcza, związany z jego uprzemysłowieniem i szeroko zakrojoną rozbudową jego infrastruktury. Dynamiczny Wrzeszcz, szybko przekształcającego się z willowo – rezydencjonalnego przedmieścia w dużą dzielnicę miejską. W 1870 r. uruchomiono linię kolejową: Gdańsk-Słupsk-Koszalin.
- W czasie II-giej wojny światowej Wrzeszcz został w znacznym stopniu zniszczony, zwłaszcza wskutek sowieckich nalotów bombowych w marcu 1945 r.

ULICA UPHAGENA /Uphagenweg, ul. Hanki Sawickiej/

Historyczna *Uphagenweg* wytyczona została w latach 1906-1910 na kierunku w przybliżeniu równoległym do *Hauptstasse* (obecna ul. Grunwaldzka), łącząc ówczesną *Ferberweg* (obecna ul. Miszewskiego) z *Krusestrasse* (ob. ul. Piramowicza). Mniej więcej w połowie swej długości ulica posiadała krótkie odgałęzienie w kierunku pld.-zach, łącząc się tym samym z *Hauptstasse*. Ten krótki odcinek wraz z północnym odcinkiem *Uphagenweg* ramowały niewielkie założenie parkowe, na mapie z 1927 r. określone jako *Uphagen – Park*. Zabudowę ulicy rozpoczęto od pld. pierzei wspomnianego wyżej krótkiego odgałęzienia; już na mapie z 1908 r. (źr.kart.1) zaznaczono tutaj parcelację działek i jeden istniejący budynek. Na mapie z 1910 r. (źr.kart.2) na wytyczonych tu działkach istnieją już 4 budynki; na pozostałym odcinku ulica w dalszym ciągu pozostaje niezabudowana. Całkowita zabudowa wszystkich parceli widoczna jest już na mapie z 1927 r. (źródło kart. 3). Dokonano tu podziału na zbliżone wielkością prostokątne parcele, które do końca 1927 r. zostały zabudowane luźną zabudową w postaci okazałych willi w ogrodach

Po II wojnie światowej, począwszy od sierpnia 1952 r. aż do września 1990 r., ulica nosiła nazwę Hanki Sawickiej; następnie do grudnia 1990 r. Ks. Bernarda Sychty; 19.12.1990 r. uchwałą Rady Miasta Gdańska przywrócono jej pierwotną nazwę – Uphagena.

- pierwszy właściciel domu – kupiec WILLÿ JANTZEN
(uwaga: w Aktach policji Budowlanej, począwszy od 1937 r., znaleźć można pisma do magistratu, sporządzane na papierze firmowym handlarza węglem – Franza Jansena z Gdańska)
- autor projektu (przypuszczalnie również prowadzący i nadzorujący prace budowlane) – HERMANN PROCHNOW
Herman Prochnow (1846-1927) – właściciel znanej gdańskiej firmy budowlanej, przygotowującej i realizującej ważne inwestycje w różnych miastach Prus Wschodnich. Jedną z jego znakomitszych realizacji jest między innymi dom dr G.L. Tornwaldta, wzniesiony w 1893 r. w Gdańsku przy ówczesnej *Neugarten* 7 (ob. Nowe Ogrody 7). Wobec swoich zasług mianowany został starszym, a następnie honorowym członkiem Gdańskiego Cechu Budowlanego oraz honorowym Mistrzem Gdańskiej Izby Rzemieślniczej. Pełnił funkcję radnego miejskiego; czynnie działał w Stowarzyszeniu Architektów i Inżynierów.
- **21.12.1912 r.** – ukończenie projektu jednorodzinnej willi dla kupca Willÿ Jantzena przy ówczesnej *Uphagenweg 17-18* (od stycznia 1913 r. występuje już w dokumentach jako *Uphagenweg 11*); zatwierdzony 09.01.1913 r., pozwolenie na budowę 11.01.1913 r. Zaprojektowana została jednorodzinna willa o zwartej, kubicznej bryle, poprzedzona od strony wschodniej i południowej dużym ogrodem. Nieruchomość kupca Jantzena zdecydowanie wyróżniała się swoim rozmachem na tle pozostałej zabudowy ulicy; zajmowała największą parcelę, swoimi wymiarami odpowiadającą dwóm standardowym parcelom, charakterystycznym dla podziałów zastosowanych w obu pierzejach ulicy.
Zaprojektowano wille o klarownym rzucie i czytelnych podziałach funkcjonalnych. W przyziemiu usytuowane zostały amfiladowo pomieszczenia do pobytu dziennego, oprócz gabinetu wszystkie dostępne z centralnie usytuowanego hallu. Na osi budynku usytuowany został duży pokój dzienny z bezpośrednim wyjściem na taras ogrodowy. Po jego stronie pld. znajdował się, dostępny z pokoju gabinet, połączony z salonem, zlokalizowanym w narożniku pld.-zach. domu. Po stronie pñ. pokój dzienny połączony był szerokimi rozsuwanymi drzwiami z pokojem jadalnym, dostępnym również z niewielkiego przedsionka, z bezpośrednim wyjściem do hallu i kuchni usytuowanej w narożniku pñ.-zach. domu. W ścianie pñ. hallu, w szerokiej wnęcie, urządzono dostępną z hallu garderobę. Na piętrze usytuowane zostały pokoje sypialne. Poddasze pełniło rolę strychu gospodarczego.
Elewacje zaprojektowane zostały w oparciu o zasadę ścisłej symetrii; przedstawione zostały na archiwalnych rysunkach projektowych (źr. arch.1). Na dachu, w osiach każdej z elewacji, zrealizowani pierwotnie po jednej niewielkiej powiece. Z dostrzeżonych różnic pomiędzy projektem a realizacją wymienić należy: 1. ganek wejściowy zaprojektowano jako otwarty; czasu jego zabudowy nie udało się ustalić; 2. oba biegi schodów zewnętrznych prowadzących na ganek zaprojektowano jako bliźniacze, konsekwentnie utrzymując zasadę symetrii kompozycyjnej; 3. widoczny jest odmienny rysunek balustrad schodów prowadzących na ganek i na taras ogrodowy.
- **25.08.1913 r.** – odbiór końcowy budynku
- **sierpień 1913 r.** – projekt kutego ogrodzenia wokół całej parceli. Autor projektu – H.Prochnow. Zaprojektowano kraty o pionowych prętach i geometrycznej ornamentyce, słupki wykonane zostały z metalowych profili tworzących ramy o polu wypełnionym blachą (projekt w Aktach Policji Budowlanej – źr. arch.1). Ogrodzeniem takim zamierzano otoczyć całą parcelę. Nie udało się ustalić czy zrealizowano projekt chociaż na odcinkach wzdłuż ulic Uphagena i Piramowicza; obecnie ogrodzenie z siatki.
- **listopad 1913 r.** – zamiennie wykonany drugi projekt płotu dla wewnętrznych odcinków ogrodzenia od strony sąsiednich parceli (zachodniej i południowej); z tej strony zamierzano wykonać ogrodzenie z siatki. Autor – H.Prochnow.
- **maj 1918 r.** – projekt 1-kondygnacyjnej werandy na osi elewacji południowej (H.Prochnow). Weranda otrzymała harmonijny wystrój ściśle symetrycznej, 3-osiowej elewacji, nawiązujący do wystroju elewacji willi. W jej osiach umieszczone zostały 3 prostokątne otwory okienne w opaskach i o szczelinowych, drobnotraktowych podziałach jak w pozostałych oknach elewacji. Pomiędzy otworami okiennymi pilastry, znajdujące swoje przedłużenie w postaci prostopadłościennych słupków tarasu na dachu werandy; słupki zwieńczone projektowanymi wazami kwiatowymi (realizacja ?)
- **maj 1919 r.** – urządzenie ogrodu zimowego na werandzie. W piwnicy pod werandą wygospodarowano komórki dla małych zwierząt domowych.

1. Miejscowość	GDAŃSK - WRZESZCZ ul. Uphagena 3	4. Obiekt (nazwa jak w karcie)	5. Zawartość wkładki (nazwa materiału uzupełniającego)
3. Gmina, powiat:	gm. Gdańsk, powiat miejski Gdańsk	WILLA JEDNORODZINNA (ob. wielorodzinny budynek mieszkalny)	poz.12 – c.d. (2) poz.13 – c.d. (1)
4. Województwo	pomorskie		

poz. 12 – c.d. (2)

- **maj 1919 r.** – w połaciach dachu elewacji wschodniej, południowej i północnej dotychczasowe okna powiekowe zastąpiono facjatami (przypuszczalnie w związku z zamiarem zaadaptowania części poddasza na cele mieszkalne). Obecnie otwór środkowy częściowo zamurowany; pozostawiony otwór o współczesnej stolarnie i podziałach nie dowiązanych do trójdzielnych podziałów pozostałych otworów okiennych. We wnętrzu werandy, pod centralnie usytuowanym – pierwotnie zewnętrznym – dekoracyjnie wykrojonym niewielkim otworem okiennym o zakłęsniętych narożach umieszczono umywalkę w ozdobnej obudowie (rys. 11)
- **od 1933 r.** na pismach kierowanych do Urzędu Policji Budowlanej pojawia się nazwisko handlarza węglem Franza Jantzena.
- **lipiec 1937 r.** – zaadaptowanie piwnicy pod werandą południową na garaż
- **po zakończeniu II wojny światowej** – dom przeszedł na własność Gminy Miasta Gdańsk. Dokonano wtórnych podziałów wnętrza, mających na celu zaadaptowanie domu na potrzeby domu wielorodzinnego. Podziały polegały głównie na wydzieleniu w willi samodzielnych mieszkań – wtórne podziały ściankami działowymi na mniejsze pomieszczenia i wydzielenie dodatkowych pomieszczeń sanitarnych. Zasadniczy, pierwotny podział wnętrza pozostał jednak czytelny. Obecnie większość mieszkań wykupiona przez osoby prywatne, tworzące Wspólnotę Mieszkańców z udziałem Gminy.
- **od 2000 r.** – do chwili obecnej w jednym z mieszkań przyziemia ma swoją siedzibę Konsulat Republiki Peru.
- w ogrodzie po stronie wschodniej willi dobrze widoczny zarys kamiennego niskiego muru, ramującego duży prostokątny basen ogrodowy; widoczne pozostałości instalacji do zasilania basenu wodą. Dobrze czytelne wytyczone ścieżki spacerowe w ogrodzie. Czasu powstania basenu ogrodowego nie udało się ustalić.

Jednorodzinna willa o formach eklektycznych.

poz. 13 – c.d. (1)

- schody** – schody zewnętrzne, prowadzące na ganek wejściowy – 1-biegowe, 1-kierunkowe zespolone; ceglane, na ceglanej podmurówce, stopnie – wylewka; balustrada współczesna, metalowa o prostej formie (pierwotnie kuta balustrada o ozdobnej formie z wykorzystaniem motywów wici roślinnej i pąków kwiatów, poręcz drewniana – zachowany tylko jeden krótko odcinek pierwotnej balustrady na podeście przed drzwiami frontowymi)
- schody zewnętrzne, prowadzące na taras ogrodowy – 1-biegowe, wachlarzowe; ceglane, na ceglanej podmurówce, stopnie współcześnie pokryte gresem. Zachowana ozdobna, kuta balustrada schodów i tarasu o geometrycznej ornamentyce; w balustradzie tarasu przewidziane miejsce na skrzynki na kwiaty
 - klatka schodowa drewniana; zabiegowe schody o konstrukcji policzkowej, 2-biegowe, powrotne; drewniana balustrada tralkowa o smukłych, toczonych tralkach z powtarzalnym motywem toczonych kul i prostych, walcowatych słupkach z zaciosanymi wgłębnie przewiązkami w formie cienkiego wałka i z płaskim zwieńczeniem
 - schody piwniczne – drewniane, o konstrukcji policzkowej, 1-biegowe, zabiegowe, drabiniaste

- wewnętrzne schody do piwnicy poprowadzone bezpośrednio z narożnego pokoju w narożniku pld.-wsch. domu – współczesne (lata 60. XX w.), drewniane schody zabiegowe; balustrada drewniana o prostej, zgeometryzowanej formie
 - okna** – otwory okienne w większości prostokątne, ramowane wykonanymi w narzucie, tynkowanymi, szerokimi, ozdobnymi opaskami z powtarzalnym motywem astragalu; w przyziemiu opaski wydłużone ku dołowi
 - na werandzie wsch. większy otwór okienny w formie leżącego prostokąta z wklęsłymi narożnikami, bez ramowania opaską; niewielkie,
 - w obu kondygnacjach osi elewacji pñ. i pld. - wąskie, prostokątne otwory okienne o analogicznie wklęsłych narożach – w II-giej kondygnacji elewacji pñ. otwór ten przybiera formę otworu drzwi balkonowych
 - w facjatach szerokie, trójdzielne otwory okienne o kształcie leżącego prostokąta.
 - w elewacji pld. werandy pld. 3 duże prostokątne otwory okienne, pozbawione opasek; otwór środkowy wtórnie zamurowany w dolnej partii, z pozostawieniem niewielkiego prostokątnego, leżącego otworu okiennego.
- Okna drewniane skrzynkowe, stolarka okienna w większości zachowana wraz z klamkami okiennymi i drewnianymi parapetami wewnętrznymi, w oknach przyziemia drewniane rolety zewnętrzne, zamocowane w drewnianych skrzyniach ponad otworami okiennymi. Tylko w poziomie II-giej kondygnacji elewacji pld. stolarka okienna wymieniona na okna pcv, podziały pierwotne zachowane.
- Okna 1- i 2-skrzydłowe, z przechodzącym ślaniem, zdobionym płytkim poziomym żłobkowaniem; skrzydła o drobnokwaterowych podziałach szczelinowych. W facjatach i w elewacji zach. 1-skrzydłowe bez ślania, podziały szczelinowe j.w. Niewielkie, usytuowane na osiach elewacji pñ. i pld. otwory o zakłniętych narożach szklone oknami o analogicznych 9-kwaterowych podziałach szczelinowych; w oknie elewacji pñ. ozdobna krata o geometrycznym rysunku. Duże otwory okienne werandy pld. o odmiennych podziałach – 6-cio kwaterowe, bez podziałów szczelinowych. Okno powieki zachodniej o promienistych podziałach szczelinowych.
- Okna piwniczne 2-skrzydłowe, o 2-kwaterowych podziałach szczelinowych; zabezpieczone oryginalnymi żelaznymi kratami. Kraty zachowane również w wąskich otworach okiennych w przyziemiu elewacji zach.
- W oknach klatki schodowej okna szklone szkłem witrażowym o geometrycznym rysunku, szkło jednobarwne.
- drzwi** – stolarka drzwi zewnętrznych i wewnętrznych w zdecydowanej większości zachowana. Drzwi ramowo – płycinowe, 1- i 2-skrzydłowe, część ze szczelinowymi, drobnokwaterowymi, dużymi przeziernikami; zachowane proste klamki i okucia. Drzwi zewnętrzne zdobione motywem astragalu, powtórzonego w zdobnictwie opasek okiennych.
- drzwi na ganku przed drzwiami wejściowymi do budynku – kolumnowy ganek wejściowy w elewacji zach. willi, tworzy rodzaj zamkniętej, przeszklonej werandy. W jego elewacjach pñ. i pld., od strony schodów frontowych i ogrodowych, pierwotnie drzwi 1-skrzydłowe z dużymi przeziernikami o drobnokwaterowych podziałach szczelinowych, ramowanymi astragalem. Obecnie zachowane tylko drzwi od strony schodów ogrodowych (pld.). Po stronie zach. ganku, pole pomiędzy kolumnami wspierającymi fronton ganku, całkowicie wypełnione pozornym, nieotwieralnym skrzydłem drzwiowym z dużym przeziernikiem, o podziałach i wystroju analogicznym jak sąsiednie skrzydła drzwiowe. Od strony zewnętrznej to pozorne skrzydło zabezpieczone ozdobną kutą kratą (jedyne ocalały fragment pierwotnej balustrady schodów zewnętrznych).
 - drzwi wejściowe do budynku (pomiędzy gankiem i sienią) – zachowane; drzwi 1-skrzydłowe, ramowo – płycinowe ze ścianką boczną; płyciny ramowane astragalem; klamka, zamek i okucie zamka wymienione.
 - drzwi z sieni do hallu – zachowane; 2-skrzydłowe, ramowo – płycinowe, z wysokimi przeziernikami o 4-kwaterowych szczelinowych podziałach, szklone szkłem o sfazowanych krawędziach; prosta klamka i okucie zamka; szeroka, gładka ościeżnica
 - drzwi wejściowe do mieszkań – w większości zachowane; ramowo-płycinowe z jedną dużą płyciną o płytko sfazowanych krawędziach; drzwi podwójne, osadzone w głębokich, płycinowych ościeżach z szeroką, gładką ościeżnicą; proste klamki i okucia zamków
 - drzwi w mieszkaniach – w większości zachowane; 1- i 2-skrzydłowe, ramowo – płycinowe; pełne i z przeziernikami. Pomiędzy frontowymi pokojami przyziemia szerokie drzwi 2-skrzydłowe z wysokimi przeziernikami o szczelinowych, drobnokwaterowych podziałach; szerokie gładkie ościeżnice, proste klamki i okucia zamków.

1. Miejscowość	GDAŃSK - WRZESZCZ ul. Uphagena 3	4. Obiekt (nazwa jak w karcie)	5. Zawartość wkładki (nazwa materiału uzupełniającego)
3. Gmina, powiat:	gm. Gdańsk, powiat miejski Gdańsk	WILLA JEDNORODZINNA (ob. wielorodzinny budynek mieszkalny)	poz.13 – c.d. (2)
4. Województwo	pomorskie		

poz. 13 – c.d. (2)**RZUT**

Willa założona na planie prostokąta, z prostokątnym aneksem na osi elewacji wsch. i prostokątną, szeroką werandą, usytuowaną centralnie w elewacji pld. i niewielkim gankiem wejściowym na osi elewacji zachodniej. Układ wewnątrz 2-traktowy, 3-pasmowy; założona na planie zbliżonym do kwadratu sień z klatką schodową usytuowane osiowo w centralnym paśmie traktu zachodniego. Pokoje reprezentacyjne usytuowane w trakcie wschodnim i południowym, od strony ogrodu; z salonu na osi traktu wsch. bezpośrednie wyjście na taras ogrodowy. Pierwotnie pokoje w przyziemiu w układzie amfiladowym. Zasadnicze podziały przyziemia powtórzone na piętrze. Obecnie w przyziemiu, na piętrze i poddaszu wydzielone samodzielne mieszkania. Pod werandą pld. garaż (powstały w latach 30.XX w.). Pomimo powojennych przebudów pierwotny układ wewnątrz czytelny.

BRYŁA

Bryła zwarta, 2-kondygnacyjna, całkowicie podpiwniczona, z częściowo użytkowanym mieszkalnie poddaszem. Osadzona na wysokiej piwnicznej kondygnacji cokołowej. Przykryta wysokim dachem czterosпадowym o silnie wysuniętym opłapie, facjaty dwuspadowym, ganek walcowatym. Weranda pld. 1-kondygnacyjna, podpiwniczona, z tarasem na dachu; podobnie aneks wsch.

ELEWACJE

Elewacje o zrównoważonych, harmonijnych proporcjach i wystroju; 2-kondygnacyjne, z wyższą kondygnacją przyziemia, osadzone na wysokiej piwnicznej kondygnacji cokołowej. Opasane dwoma gzymsami międzykondygnacyjnymi – płytkim, zaznaczonym w grubości tynku gzymsem wieńczącym piwniczną kondygnację cokołową i wąskim, wykonanym w narzucie, gzymsem podokiennym pod oknami II-giej kondygnacji. Wszystkie elewacje 2-kondygnacyjne, ściśle symetryczne, 3-osiowe, osie wyznaczone pionami otworów okiennych z architektonicznym zaakcentowaniem osi centralnej.

W elewacji wschodniej, zwróconej w stronę ogrodu, oś centralna zaakcentowana w przyziemiu 1-kondygnacyjnym, prostokątnym aneksem, poprzedzonym od frontu tarasem z wachlarzowymi schodami, prowadzącymi bezpośrednio do ogrodu, taras i schody o ozdobnej, kutej balustradzie. W licu aneksu wyróżniający się formą szeroki otwór okienny o zakłęsniętych narożach. W poziomie II-giej kondygnacji, na dachu werandy taras o prostej drewnianej balustradzie, ujętej murowanymi słupkami na narożach tarasu. W poziomie II-giej kondygnacji, na całej szerokości tarasu trzy bliźniacze, wąskie otwory okienne w opaskach j.w.

Oś centralna elewacji pld. zaakcentowana w poziomie II-giej kondygnacji płytkim balkonem, założonym na planie wycinka koła, zaopatrzonym w kutą balustradę o tralkach w formie wąskich, pionowych płaskowników. Balkon wsparty na wysokim gładkim fryzie, dźwigany przez dwie masywne kolumny na wysokich, czworosściennych postumentach; na wysokości głów kolumn, na ich licu owalne medaliony o gładkim polu. W poziomie I-szej kondygnacji, w [polu pomiędzy kolumnami niewielki, ozdobny otwór okienny o zakłęsniętych narożach, ujęty w profilowaną opaskę z podwójnym astragalem; w oknie ozdobna krata o geometrycznym rysunku.

Elewacja pld. wtórnie przekształcona poprzez dobudowanie w przyziemiu elewacji szerokiej 1-kondygnacyjnej, 3-osiowej werandy z tarasem na dachu. Pierwotnie w osiach elewacji pld. werandy trzy jednakowej wielkości, prostokątne otwory okienne o proporcjach i podziałach analogicznych do pozostałych okien elewacji. W okresie powojennym (dokładnej daty nie udało się ustalić) skrajne otwory zostały znacznie powiększone, centralny w dolnej części zamurowano – obecnie w tej osi niewielki otwór okienny w formie leżącego prostokąta, o przypadkowych proporcjach i podziałach. Na dachu werandy taras o drewnianej, współczesnej balustradzie z ozdobnie zaciosanymi, płaskimi tralkami, przęsła drewnianej balustrady osadzone pomiędzy czterema murowanymi, otynkowanymi prostopadłościennymi słupkami.

II-ga kondygnacja elewacji zachowała swoje pierwotne podziały (analogiczne podziały posiadała także I-sza kondygnacja elewacji przed dobudowaniem do niej obecnej werandy). Elewacja 3-osiowa; w osiach skrajnych prostokątne otwory z drzwiami balkonowymi; otwory w opaskach z astragalem j.w. W osi centralnej niewielki otwór okienny o zakłęsniętych narożach, podobnie jak w elewacji pñ., w opasce z podwójnym astragalem, bez kraty. Analogiczny otwór okienny znajduje się poniżej – w poziomie I-szej kondygnacji (obecnie wewnętrzny otwór okienny w łazience, powstałej po 1945 r. na werandzie).

Elewacja zach. również czytelnie 3-osiowa, gdzie oś centralną wyznacza tu 5 pionów wąskich, prostokątnych otworów okiennych; w poziomie II-giej kondygnacji ujętych w opaski j.w. W przyziemiu w osi pionu centralnego 1-kondygnacyjny ganek wejściowy, z prowadzącymi nań dwoma biegami schodowymi - od strony pñ. i pñd. Dach nad gankiem wsparty na dwóch betonowych pseudokolumnach (brak baz i głowic), wspierających półkolisty szczyt o gładkim, tynkowanym polu, ramowanym dwuuskokowym gzymsem z uszakami. Pole pomiędzy kolumnami wypełnione nieotwieralnym skrzydłem drzwiowym z dużym, szczeblinowym przeziernikiem, tworzącym rodzaj okna zabezpieczonego od strony zewnętrznej ozdobną, kutą balustardą. Po obu stronach ganku po dwa niewielkie otwory okienne (jak w II-giej kondygnacji), pozbawione opasek, optycznie zespolone po dwa uskokowymi odcinkami gzymsów nadokiennych.

W przyziemiu elewacji zach. werandy pñd. wrota garażowe.

Osie centralne każdej z elewacji zaakcentowane także w połaciach dachu – w elewacjach wsch., pñ. i pñd. są to bliźniacze facjaty, w elewacji zach. niewielka powieka. Facjaty o zakłęsniętych pseudosplywach, zwieńczone wydatnym, uskokowym gzymsem, wspierającym wklęsło-wypukły odcinkowo domknięty szczyt, ramowany analogicznym profilowanym gzymsem. W polu facjat trójdzielny otwór okienny, ramowany tynkowaną opaską z astragalem, analogiczną jak opaski otworów okiennych niższych kondygnacji. Poszczególne okna otworu dzielone szerokimi, murowanymi słupkami, również zdobionymi pionowym astragalem. W polu szczytu facjaty wsch. niewielki ornament roślinny w narzucie.

WNĘTRZE

Dobrze czytelny pierwotny układ wnętrza pomimo adaptacji willi na wielorodzinny budynek mieszkalny. Całkowicie zachowana stolarka klatki schodowej z jej balustradą tralkową oraz w przeważającym stopniu zachowana stolarka drzwiowa.

INSTALACJE

Budynek posiada instalacje elektryczną, wodno-kanalizacyjną, gazową, telefoniczną, odgromową. Ogrzewanie z elektrociepłowni miejskiej (pierwotnie węglowe z lokalnej kotłowni, usytuowanej piwnicy budynku)

Fotografie

1. elewacja wschodnia (frontowa)
2. elewacja północna
3. elewacja południowa
4. elewacja zachodnia – widok od strony ogrodu
- 4'. elewacja zachodnia – widok od strony ulicy
5. willa i ogród – widok ze skrzyżowania obecnych ul. Uphagena i Piramowicza
6. willa w ciągu zabudowy pñd. pierzei ulicy – widok z ul. Uphagena
7. okno przyziemia – wszystkie elewacje
8. okno piętra – wszystkie elewacje
9. facjata - elewacja wschodnia
10. balustrada tarasu ogrodowego – elewacja wschodnia
11. okno piwniczne z kratą – wszystkie elewacje
12. okno na osi elewacji południowej (przed dobudowaniem werandy)
13. ganek wejściowy – elewacja zachodnia
14. drzwi zewnętrzne
15. drzwi pomiędzy hallem i sienią
16. drzwi do pokoi
17. drzwi pomiędzy pokojami frontowymi – przyziemie
18. wyjście na taras ogrodowy (widoczne drewniane rolety zewnętrzne)
19. klatka schodowa – hall w przyziemiu
20. słupek schodów na podeście piętra
21. balustrada schodów
22. okna na klatce schodowej – podest piętra
23. „powieka” na osi elewacji zachodniej – widok z podestu poddasza
24. ogród willi – widok od strony ul. Uphagena
25. ogród willi – widok z tarasu ogrodowego (widoczny zarys basenu prostokątnego basenu ogrodowego)

1. Miejscowość	GDAŃSK - WRZESZCZ ul. Uphagena 3	4. Obiekt (nazwa jak w karcie)	5. Zawartość wkładki (nazwa materiału uzupełniającego)
3. Gmina, powiat:	gm. Gdańsk, powiat miejski Gdańsk	WILLA JEDNORODZINNA (ob. wielorodzinny budynek mieszkalny)	materiały archiwalne - kartografia
4. Województwo	pomorskie		

mapa arch. 1 - *Plan der Stadt Danzig*, autor: Block, 1908, skala oryginału 1:10 000, Zbiory Kartograficzne BG PAN, sygn. Kart. C II 24

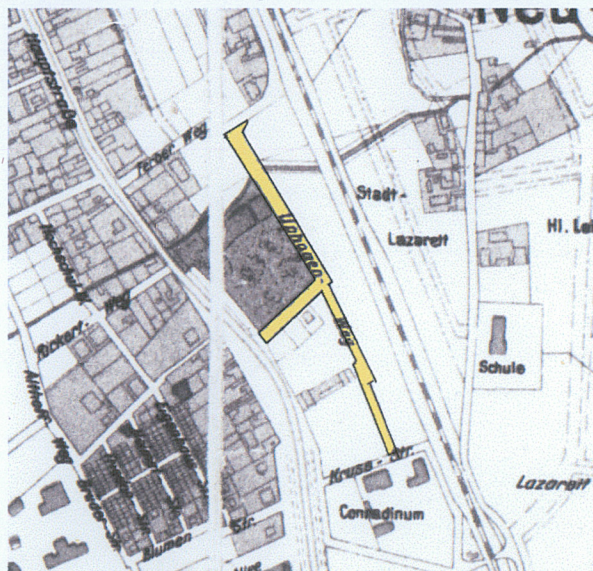
mapa arch. 2 - Fragment mapy topograficznej Gdańska i okolic, opracowana 1910, drukowana – 1918 r., skala oryginału 1:25 000, Zbiory Kartograficzne BG PAN, sygn. Kart. B II 73 ark. 56

mapa arch. 3 - Plan sytuacyjno – wysokościowy Gdańska, plansza IX 19, autor: Städtisches Vermessungszamt, 1927, skala oryginału 1: 2 500, Zbiory Kartograficzne BG PAN, sygn. B-553

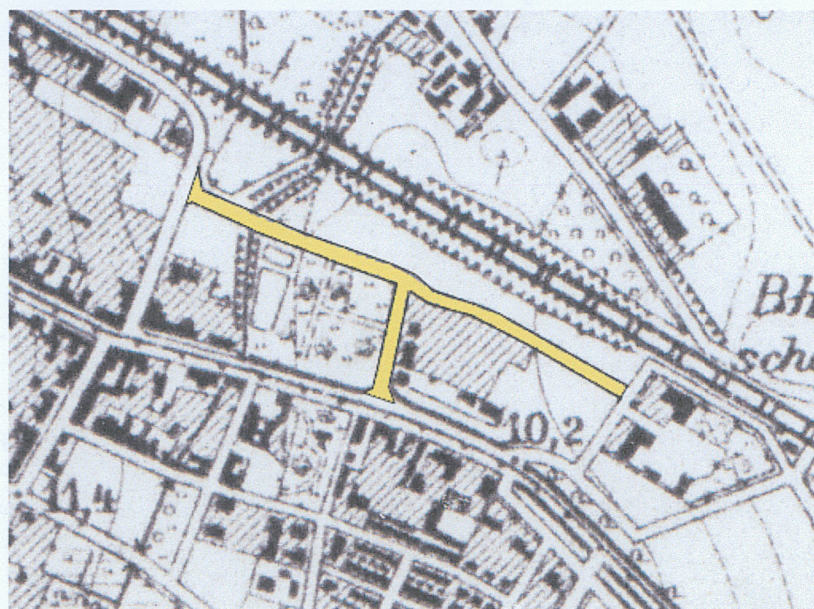
mapa arch. 4 - *Plan von Danzig* – fragment, 1929, skala oryginału 1:10 000, Zbiory Kartograficzne BG PAN, sygn. Kart. A 91

mapa arch. 5 - *Stadt Danzig Geländeplan Blatt 17³⁷ Langfuhr*, w oryginale 1:1000, April 1940

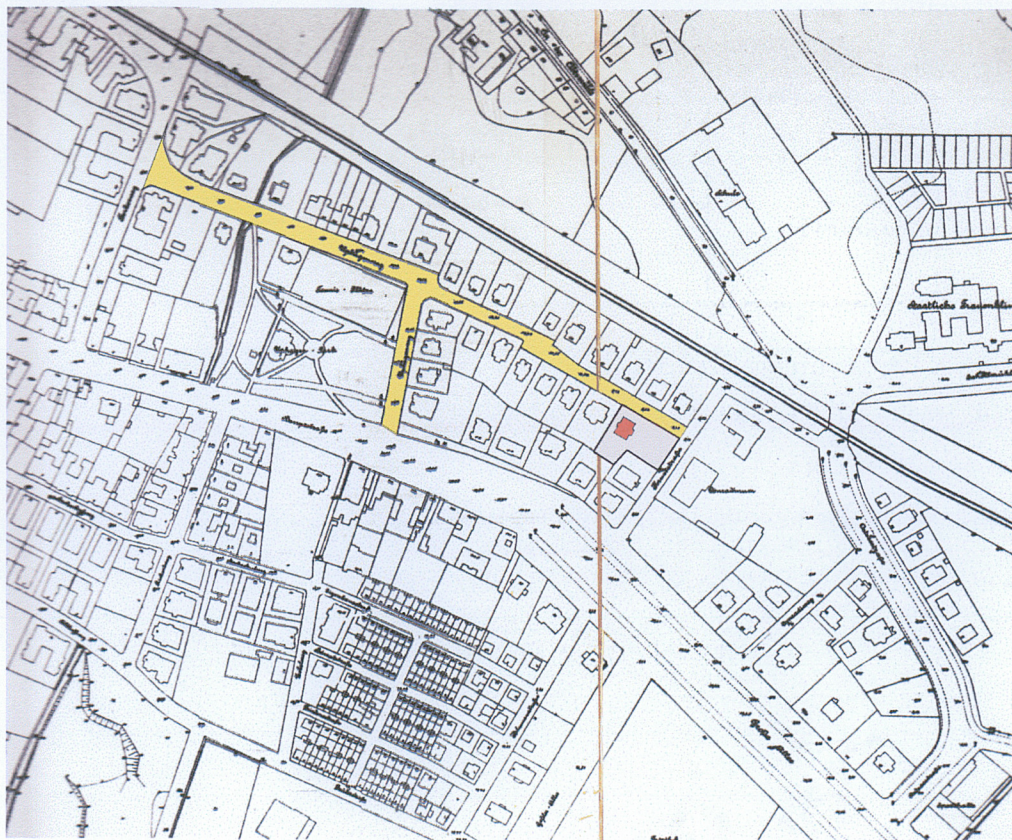
(w:) „Dokumentacja historyczno-urbanistyczna GDANSK-WRZESZCZ”, tom „Plansze”, Gdańsk 1985 – w zbiorach archiwum WUOZ



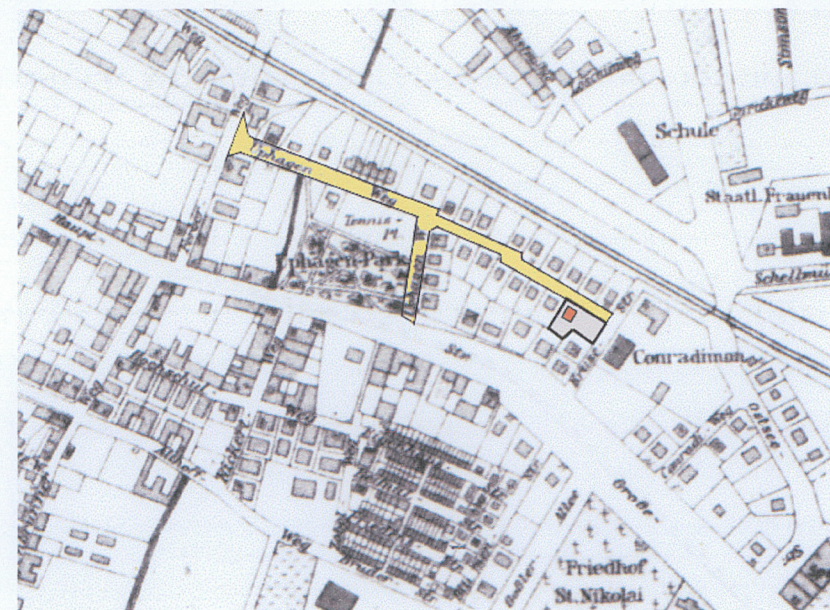
mapa arch. 1 – 1908 r.



mapa arch. 2 - 1910 r.



mapa arch. 3 - 1927 r.



mapa arch. 4 - 1929 r.



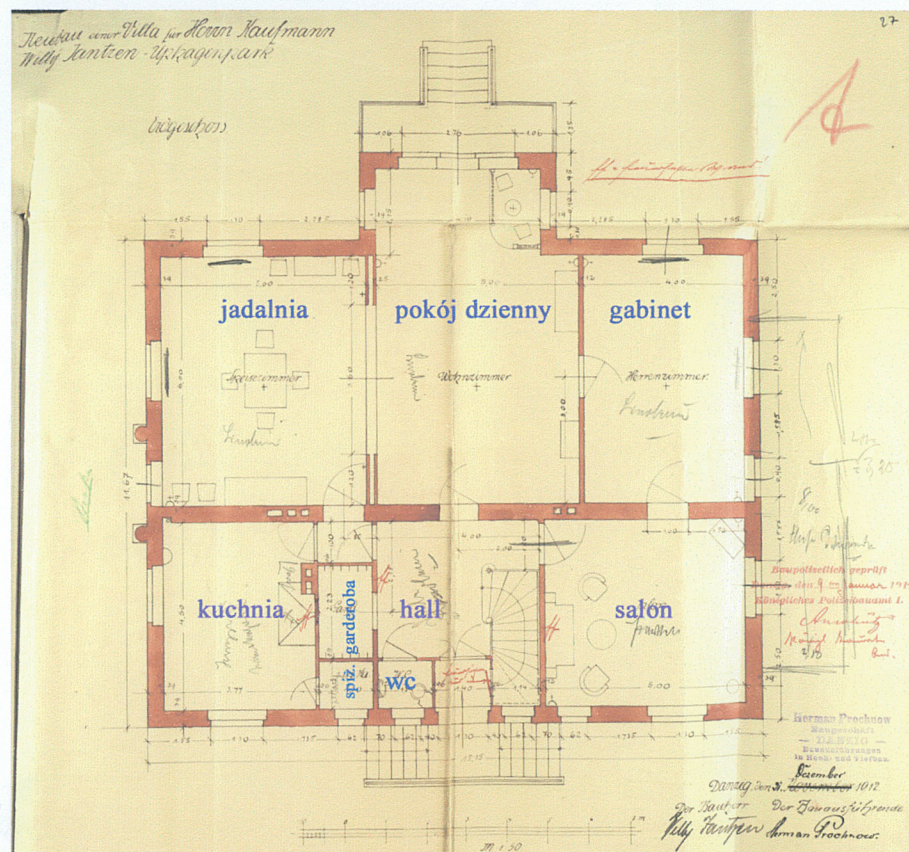
mapa arch. 5 - 1940 r.

1. Miejscowość	GDAŃSK - WRZESZCZ ul. Uphagena 3	4. Obiekt (nazwa jak w karcie)		5. Zawartość wkładki (nazwa materiału uzupełniającego)	
3. Gmina, powiat:	gm. Gdańsk, powiat miejski Gdańsk	WILLA JEDNORODZINNA (ob. wielorodzinny budynek mieszkalny)		materiały archiwalne – projekt willi (grudzień 1912 r.)	
4. Województwo	pomorskie				

PROJEKT JEDNORODZINNEGO DOMU MIESZKALNEGO DLA KUPCA WILLY JANTZENA

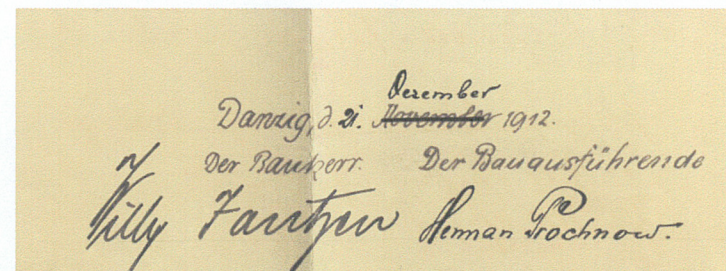
Danzig – Langfuhr, Uphagenweg 17-18

Projekt ukończony 21 grudnia 1912 r.; zatwierdzony 09 stycznia 1913 r.; autor projektu: Herman Prochnow (Baugeschaft – Danzig, Georgu Adebargasse 86)
(w:) patrz poz. 21, źródło arch. 1

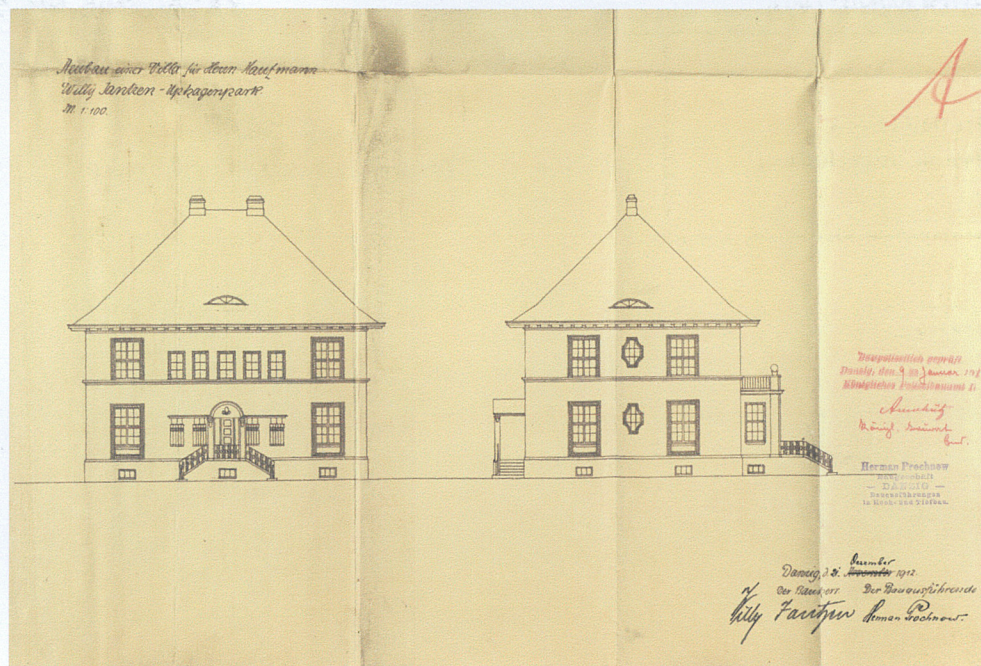


rys. 1

- rys. 1 – rzut przyziemia
- rys. 2 – elewacja zachodnia
- rys. 3 – elewacja południowa
- rys. 4 – elewacja wschodnia
- rys. 5 – elewacja północna
- rys. 6 – przekrój poprzeczny
- rys. 7 – sygnatury na rysunkach projektowych (data ukończenia projektu)
- rys. 8 – sygnatury na rysunkach projektowych (data zatwierdzenia projektu i pieczęć firmowa firmy budowlanej H. Prochnowa)

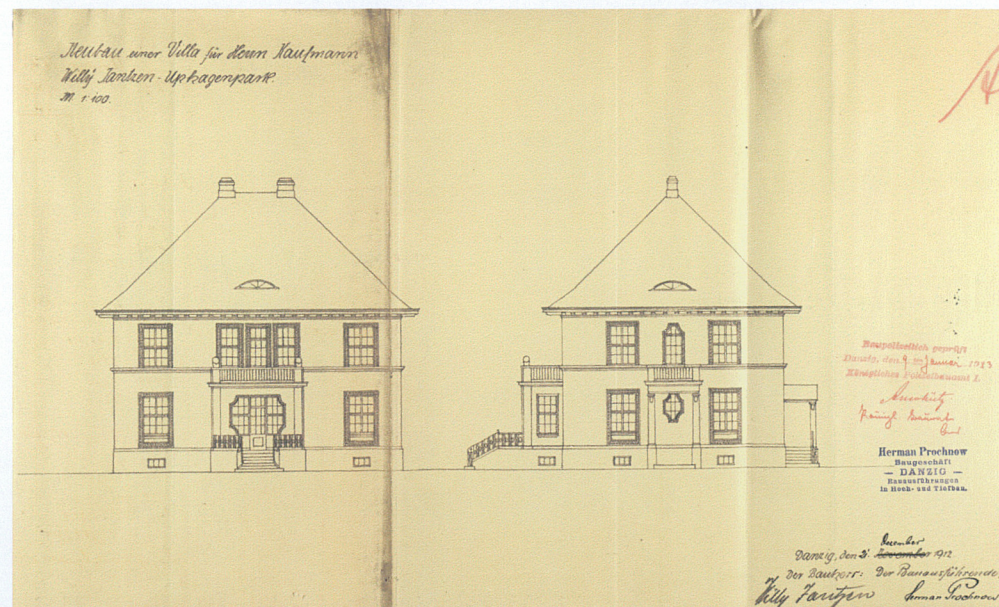


rys. 7



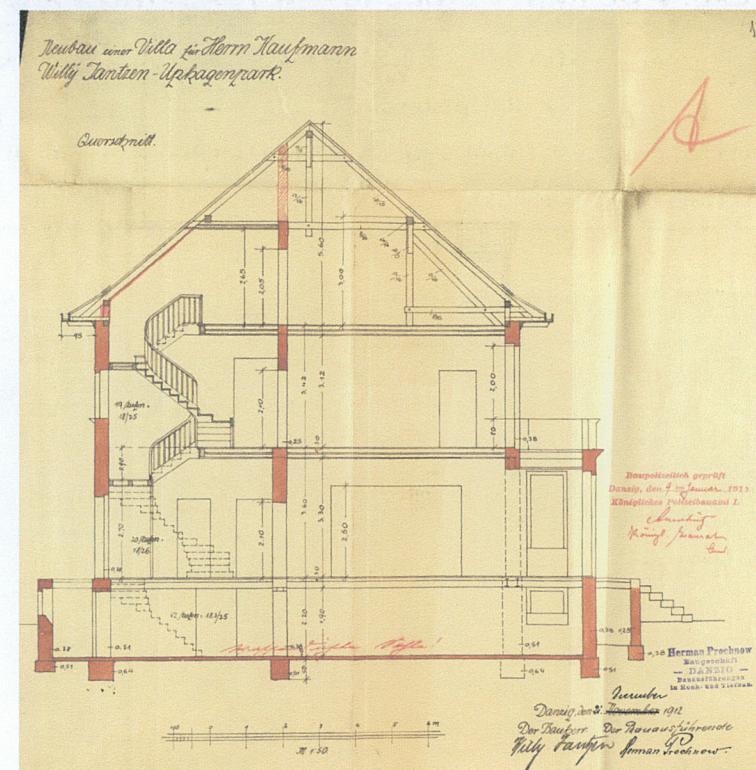
rys. 2

rys. 3

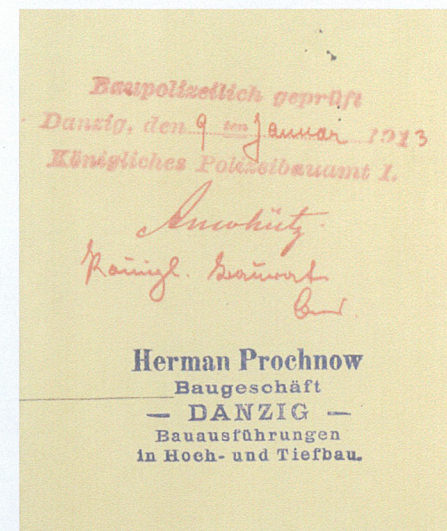


rys. 4

rys. 5

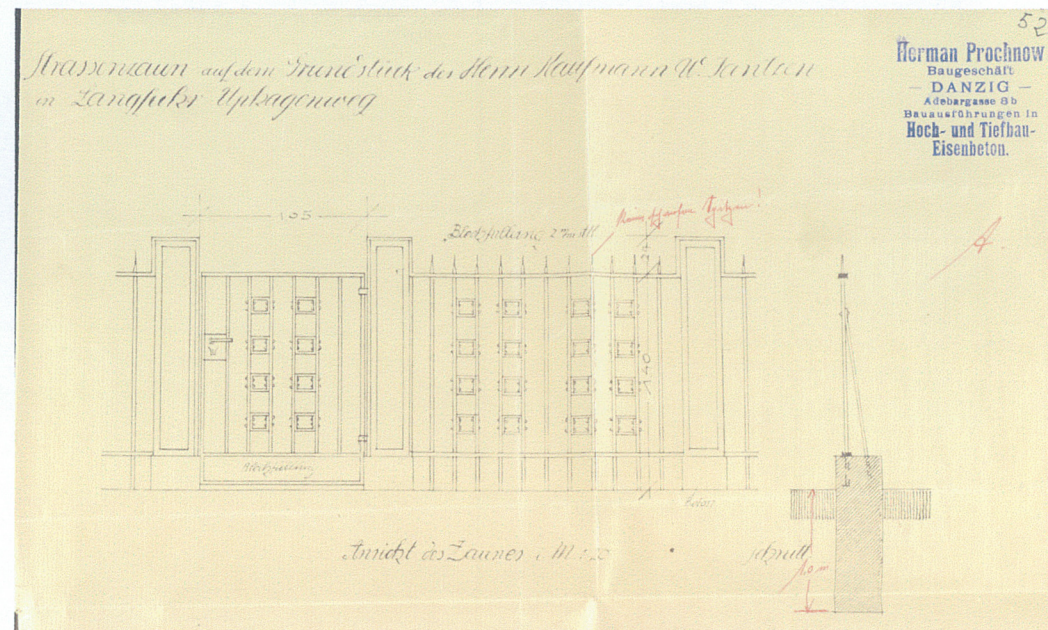


rys. 6



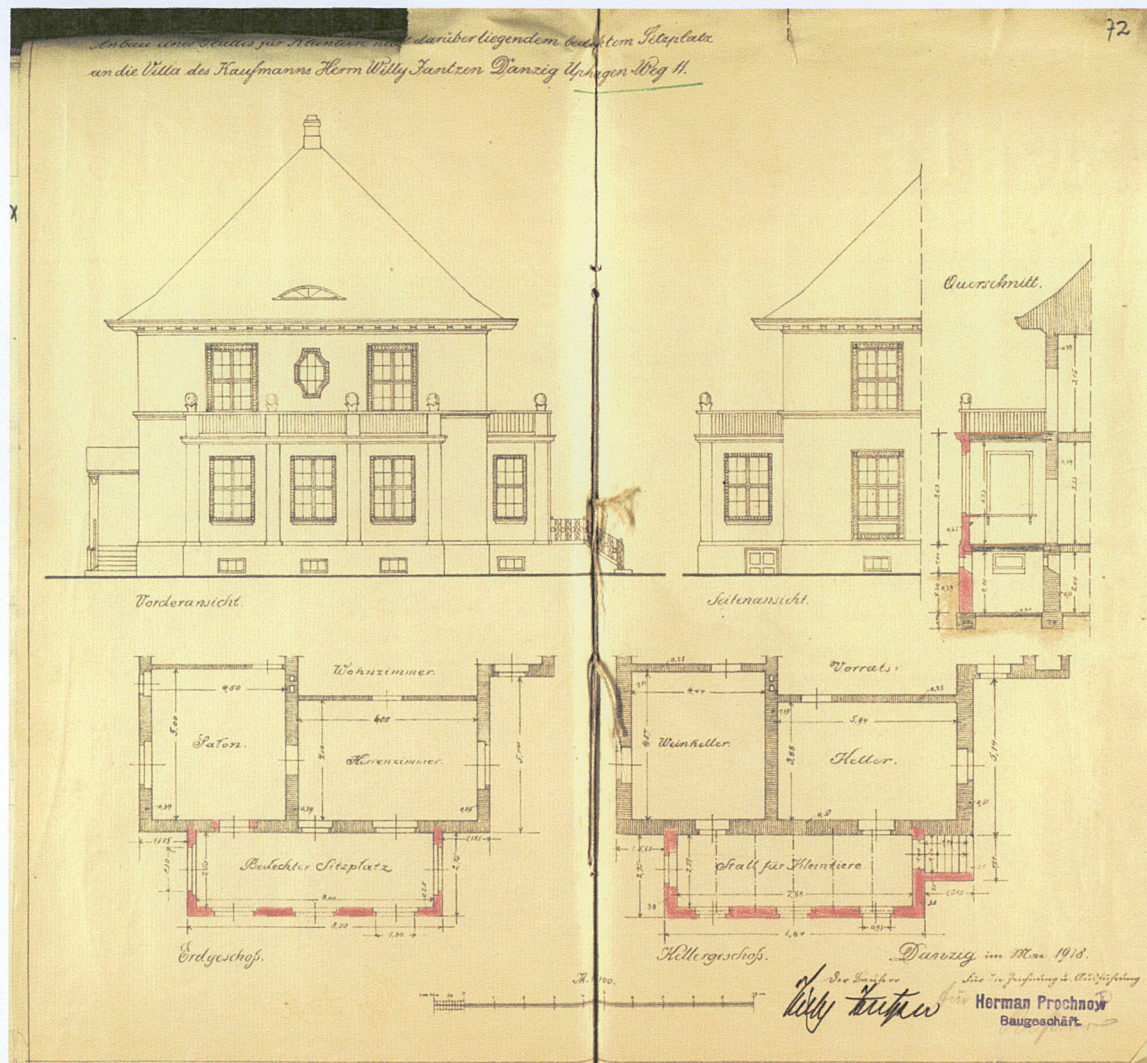
rys. 8

1. Miejscowość	GDAŃSK - WRZESZCZ ul. Uphagena 3	4. Obiekt (nazwa jak w karcie)	5. Zawartość wkładki (nazwa materiału uzupełniającego)
3. Gmina, powiat:	gm. Gdańsk, powiat miejski Gdańsk	WILLA JEDNORODZINNA (ob. wielorodzinny budynek mieszkalny)	materiały archiwalne – dokumentacja późniejszych prac budowlanych
4. Województwo	pomorskie		

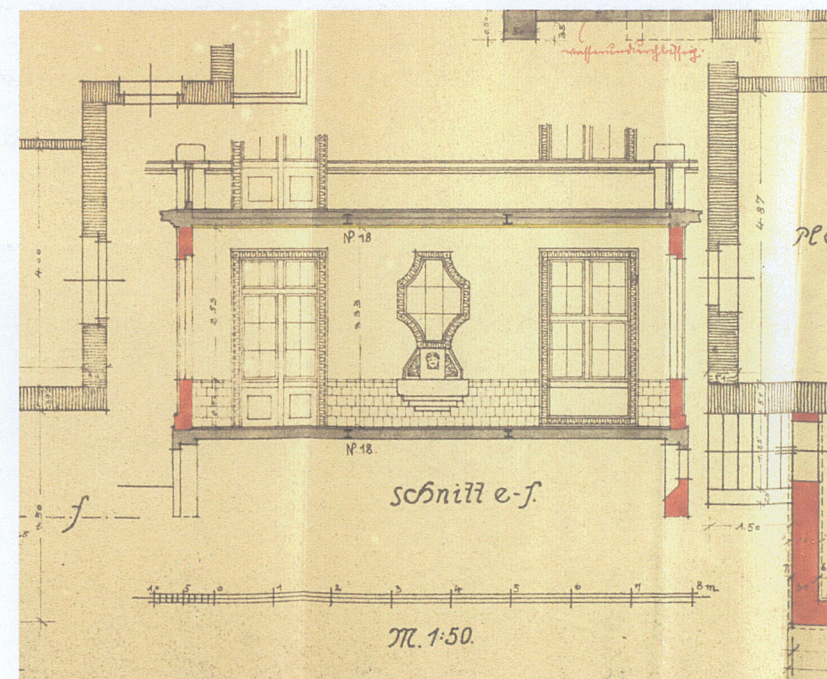


rys. 9 – projekt ogrodzenia parceli (sporządzony w 1913 r., zatwierdzony 9 września 1913 r.; autor – H. Prochnow)

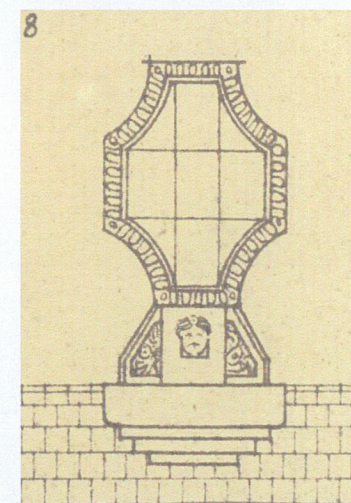
HERMAN PROCHNOW – fotografia (w:) *Danziger Bürgerbuch. Bilder aus Leben und Wirken Danziger Männer und Frauen*, hrsg. R. Franke, Danzig 1927



rys. 10 – projekt przybudówki w elewacji południowej (sporządzony w maju 1918 r., zatwierdzony w maju 1919 r.; autor – H. Prochnow)
W przyziemiu przybudówki – ogród zimowy, w piwnicy – komórka dla małych zwierząt, na piętrze taras.



rys. 11 – projekt umywalki w ogrodzie zimowym (elewacja pld. willi)



WKŁADKA DO KARTY EWIDENCYJNEJ ZABYTKÓW ARCHITEKTURY I BUDOWNICTWA

ZAŁĄCZNIK NR 7

1. Miejscowość **GDAŃSK - WRZESZCZ**

ul. Uphagena 3

3. Gmina, powiat: **gm. Gdańsk, powiat miejski Gdańsk**

4. Województwo **pomorskie**

4. Obiekt (nazwa jak w karcie)

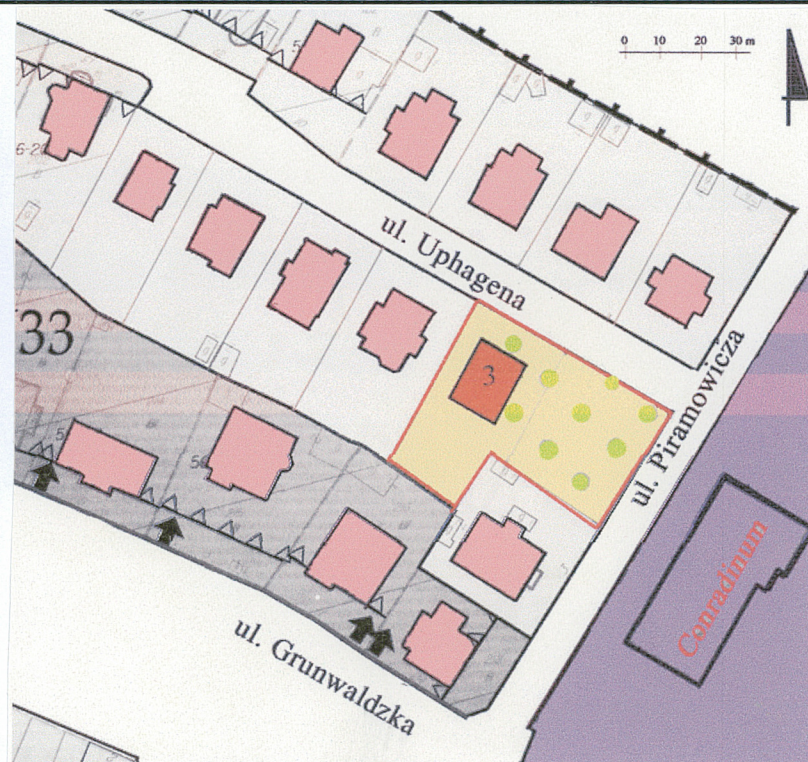
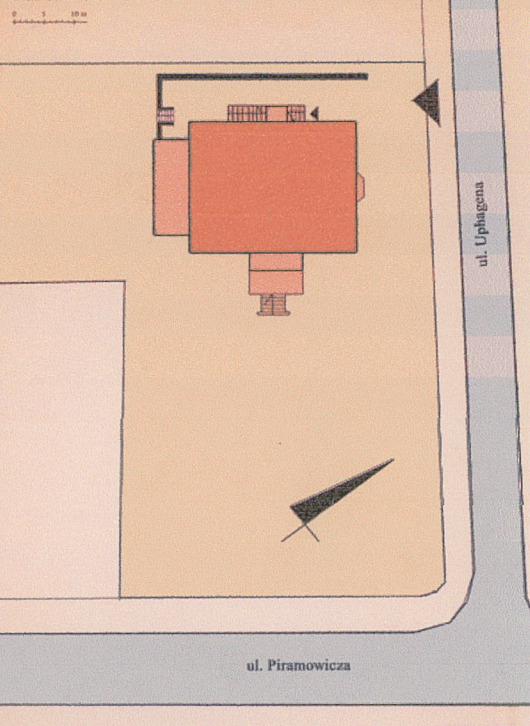
WILLA JEDNORODZINNA
(ob. wielorodzinny budynek mieszkalny)

5. Zawartość wkładki (nazwa materiału uzupełniającego)

fotografie

FOT. 2

PLAN SYTUACYJNY



FOT. 3

PLAN SYTUACYJNY 1

PLAN SYTUACYJNY 2



FOT. 4?



FOT. 4

FOT. 7



FOT. 5



FOT. 6



FOT. 8



FOT. 9



1. Miejscowość **GDAŃSK - WRZESZCZ**
ul. Uphagena 3

3. Gmina, powiat: **gm. Gdańsk, powiat miejski Gdańsk**

4. Województwo **pomorskie**

4. Obiekt (nazwa jak w karcie)

WILLA JEDNORODZINNA
(ob. wielorodzinny budynek mieszkalny)

5. Zawartość wkładki (nazwa materiału uzupełniającego)

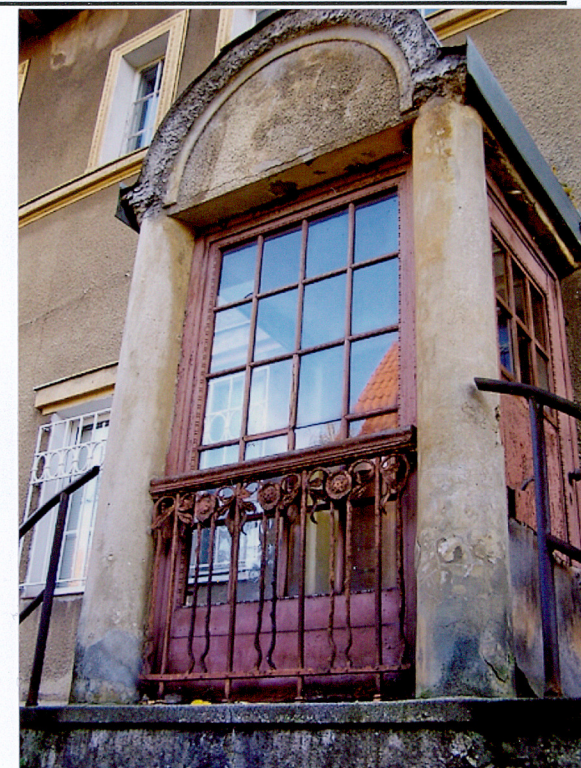
fotografie



FOT. 10



FOT. 12



FOT. 13



FOT. 11



FOT. 14



FOT. 15



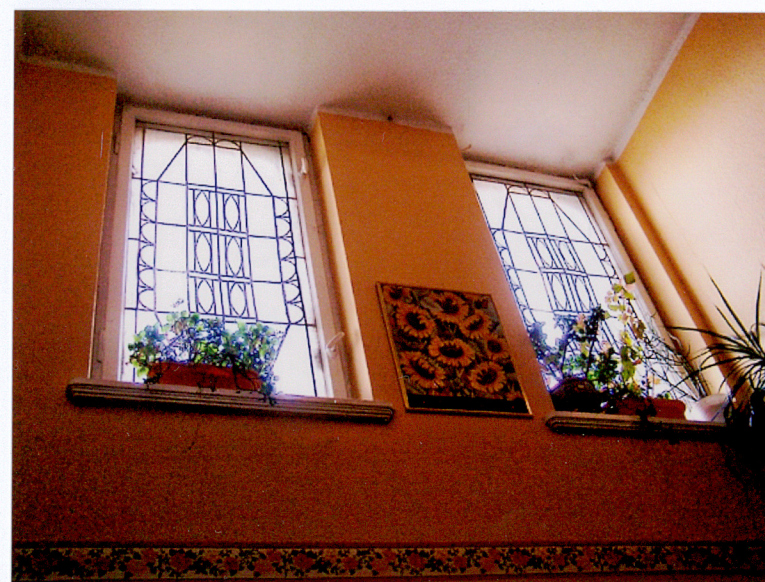
FOT. 16



FOT. 17



FOT. 18



FOT. 22

1. Miejscowość **GDAŃSK - WRZESZCZ**
ul. Uphagena 3
 3. Gmina, powiat: **gm. Gdańsk, powiat miejski Gdańsk**
 4. Województwo **pomorskie**

4. Obiekt (nazwa jak w karcie)
WILLA JEDNORODZINNA
(ob. wielorodzinny budynek mieszkalny)

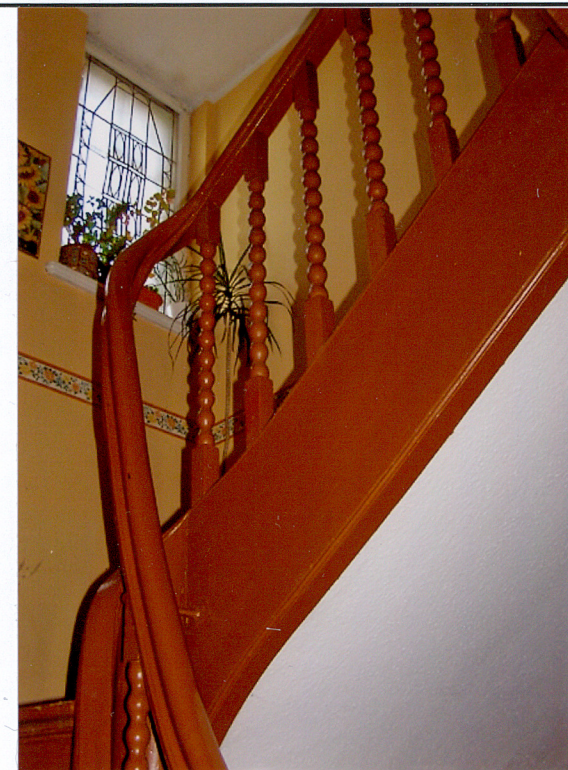
5. Zawartość wkładki (nazwa materiału uzupełniającego)
fotografie



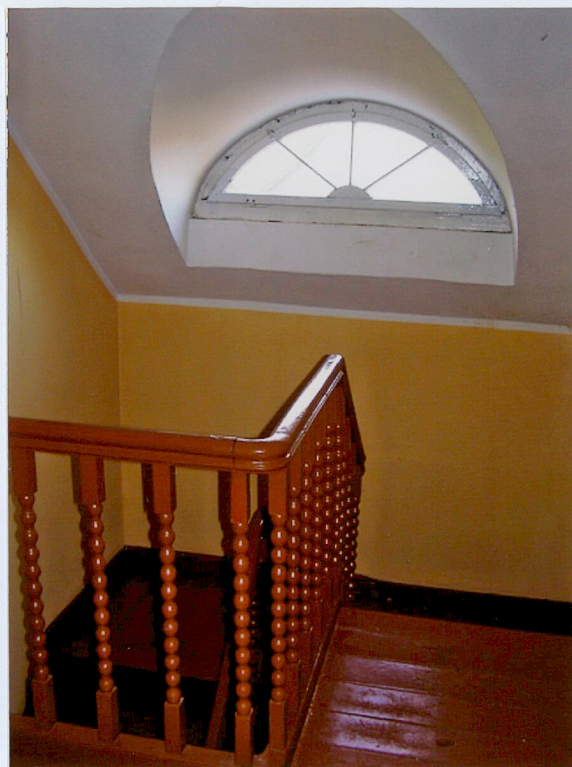
FOT. 19



FOT. 20



FOT. 21



FOT.23



FOT.24



FOT.25