

1. Obiekt

814/1

DOM MIESZKALNY /WILLA/

2. Czas powstania

1926-1929

3. Miejscowość

G D A Ń S K W R Z E S Z C Z

4. Adres

ul. Traugutta 109

nr akt. ob. 119, nr dz. 4/1
nr rej. 6300 k.w. [REDACTED]

5. Przynależność administracyjna

województwo gdańskie

gmina

6. Poprzednie nazwy miejscowości

DANZIG, LANGFUHR

7. Przynależność administracyjna

1 VI 1975

województwo gdańskie

powiat

8. Właściciel i jego adres

PGM Gdańsk Wrzeszcz, ul. Party-
zantów 74
administrator ROM 2, ul. Hibnera

9. Użytkownik i jego adres

WSS "Społem" w Gdańsku /biuro/
[REDACTED]

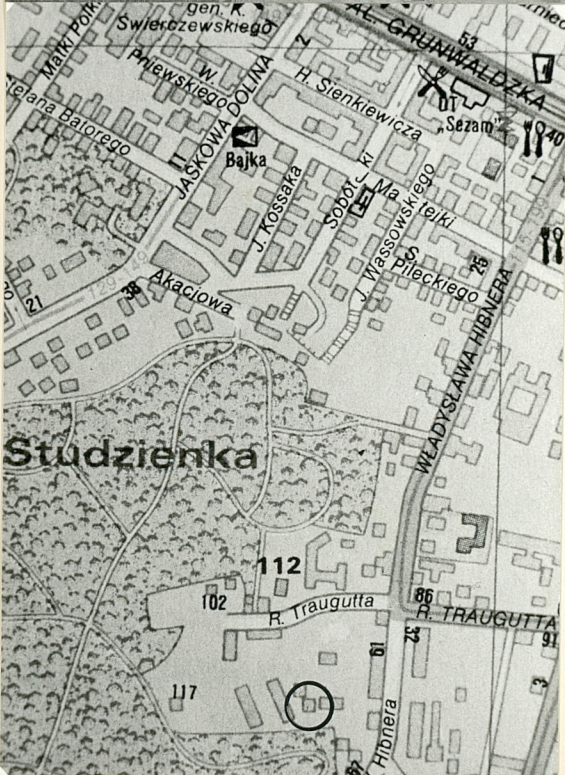
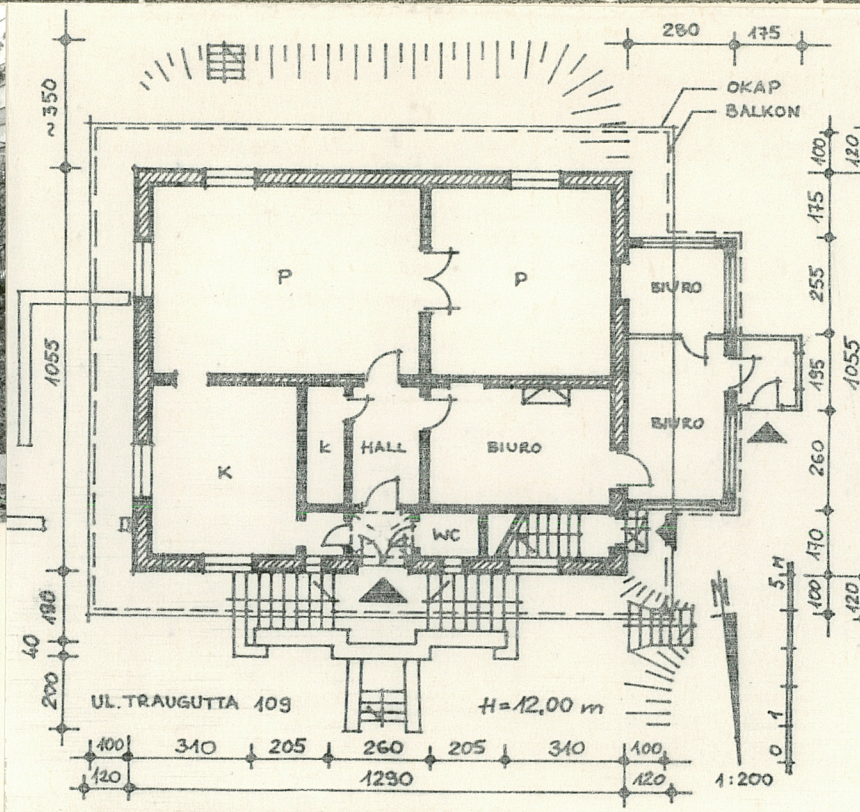
10. Rejestr zabytków

Nr

klasa



fot.1



12. Autorzy, historia obiektu, określenie stylu.

Zespół /willa i budynek rozlewni wód gazowanych przy ujęciu ze źródła "Święta Studnia" pochodzi z lat 20-tych XX w. Położony jest na zakończeniu ulicy Traugutta /d. MICHAELS WEG, d.d. BRUNNER COMMUNICATIONS WEG. Dzisiejszy przebieg ulicy pokrywa się z historycznym ciągiem drożnym /poz. 21 nr 1-3/.

Na mapie z 1898 r. ulica istnieje do potoku Królewskiego /KONIGSTALER BACH/ i należy do GEMAINDE HEILIGENBRUNNER. Na mapie z 1899 r. ulica istnieje w dzisiejszej formie i łączy się z DORF HEILIGENBRUNN /dzisiejsza Hibnera/, a teren późniejszej Św. Studni określony jest jako ISRAELITISCHER FRIED HOF.

Zachodni odcinek ulicy wchodzący w Kotlinę Świętej Studni ma wyjątkowy charakter rezydencjonalny. Najstarszym tego przykładem jest zachowany dworek z ok. 1800 r. ; stojący na miejscu wcześniejszego, posiada on dobre proporcje bryły i harmonizuje z otaczającą zielenią. Pozostałe budynki znajdujące się w tym rejonie pochodzą z XX w. Wśród nich zwracają uwagę dwie wille związane z ujęciem wody mineralnej.

Interesująca nas willa powstała w latach 1926-29, a sąsiadujący z nią budynek rozlewni nieco wcześniej, bo do 1926 r. /poz. 21 nr 6/, natomiast ogrodzenie jest datowane na 1927 r. /fot. 27/. Na planie z 1929 r. /poz. 21 nr 7/ zespół istnieje w dzisiejszej formie.

Dodać należy, że w 1902 r. cały ten obszar /HEILIGENBRUNN/ został przyłączony do Gdańska /poz. 21 nr 5/.

c.d. na zał. 1

13. Opis (sytuacja, materiał i konstrukcja, rzut, bryła, elewacje, wnętrze ujęcie oszacowanie instalacji).

Willa została wzniesiona jako wolnostojąca na terenie historycznej Studzienki, na parceli przyległej do ujęcia wody mineralnej ze źródła "Święta Studnia" w leśnej kotlinie u podnóża Królewskiej Góry /d. KONISHOHE/ na południowym skraju rozległej działki tuż przy ścianie lasu. Budynek usytuowany jest w znacznej odległości, ok. 120 m od ul. Traugutta, a prowadzi do niego, na wprost fasady, dojazd o nawierzchni gruntowej. Parcela otoczona jest ogrodzeniem znacznie zdewastowanym składającym się z murowanych tynkowanych słupów i drewnianych pól płotów między nimi /fot. 27/.

Willa została wzniesiona z cegły, o grubości ścian zewnętrznych 50 cm, konstrukcyjnych 25 cm i działkowych 12 cm, w całości tynkowana na gładko, jedynie cokół i zewnętrzne schody wejściowe wykończone tynkiem fakturowym /fot. 1-6/. Strop nad piwnicą i parterem stalowo-ceramiczny /typu Kleina/, nad piętrem drewniany belkowy z podsufitką tynkowaną, jedynie w dawnym hallu z klatką schodową, ozdobny belkowy bez podsufitki /fot. 19/. Nad sienią wejściową pole sklepienie żaglowe. W poziomie stropu nad parterem budynek obiega wspornikowy balkon /galeria/ szerokości ok. 100 cm, o konstrukcji stalowo-betonowej, wspornikowe stalowe dwuteowe belki w rozstawie co 120-150 cm /fot. 1-4, 10/. Więźba dachowa drewniana płatwiowo-kleszczowa o stosunkowo niedużym spadku połaci dachowych /fot. 1/ z wydatnym okalającym cały budynek drewnianym okapem o wysięgu ok. 120 cm /fot. 1-4, 10-12/.

Dach czterospadowy o łamanych połaciach z osiowo rozmieszczonymi czterema facjatkami o drewnianej konstrukcji krytymi daszkami dwuspadowymi /fot. 1-4, 12/. Centralne miejsce dachu zajmuje murowany z cegły, tynkowany komin /fot. 2-12/. Dach kryty dachówką esówką.

W piwnicy posadzki cementowe, na parterze w części wejściowej spocznik wejściowy, sień, hall, WC, łazienka, jak i w kuchni dekoracyjne płytki ceramiczne z terrakoty /fot. 7, 11, 12/, w pozostałych pomieszczeniach parkiet /fot. 15/. Na piętrze w kuchni i łazience płytki ceramiczne, w pokojach parkiet. Na poddaszu podłogi drewniane deskowe.

Zewnętrzne wejściowe schody jednokierunkowe zespolone betonowe, wykończone lastrico płukany, balustrada metalowa prętowa w geometrycznym podziale /fot. 1-5/, pod nimi schody jednobiegowe betonowe zatarte na gładko, prowadzące do piwnicy. Schody na piętro drewniane łamane dwubiegowe o dekoracyjnej drewnianej balustradzie, wypełnionej płaskimi deskowymi wykrojami nawiązującymi profilem do szerokich tralek /fot. 20, 21/. Schody na poddasze powrotne dwubiegowe o drewnianej tralkowej balustradzie. /fot. 22/.

Otwory okienne prostokątne zaopatrzone w dwudzielne drewniane okiennice. Okna skrzynkowe dwudzielne z naswietleniem również dwudzielnym licowane z zewnętrzną płaszczyzną ściany, wyposażone w niewielkie drewniane parapety /fot. 1-4/. Skrzydła dzielone szczebliną na dwa równe pola. Na piętrze 5 par drzwi balkonowych opracowanych podobnie jak okna u dołu, płycinowe /fot. 1, 2, 4/. Okna facjatek skrzynkowe dwudzielne, skrzydła dzielone szczebliną na dwa równe pola /fot. 12/. Okna dobudówki również prostokątne, dwurzędowe, pięciodzielnne, krosnowe /fot. 2/.

<p>14. Kubatura</p> <p>bryła zasadnicza 1535 m³ przybudówki 80 m³ całkowita 1615 m³</p>	<p>15. Powierzchnia użytkowa</p> <p>kondygnacji mieszkaln. 305 piwnic - 121 426 /m²</p>	<p>16. Przeznaczenie pierwotne</p> <p>dom mieszkalny wolnostojący</p>	<p>17. Użytkowanie obecne</p> <p>mieszkalne /2 mieszkania/ biurowe /WSS "Społem"/</p>
<p>18. Prace budowlane i konserwatorskie, ich przebieg i dokumentacja</p> <p>Remonty bieżące prowadzone przez użytkowników, po wojnie budynek nie przechodził remontu kapitalnego, obecnie już wymaganego.</p>		<p>19. stan zachowania (fundamenty, ściany zewnętrzne, ściany wewnętrzne, sklepienia, stropy konstrukcje dachowe, pokrycie dachu, wyposażenie i instalacje)</p> <p>Ogólnie stan budynku dostateczny. Zniszczony południowo-wschodni narożnik, szczególnie powyżej parteru /fot. 4/, balkon wraz z balustradą, brak tynków i zacieków, brak niektórych okiennic, drobne zniszczenia pokrycia dachu i obróbek blacharskich, zawilgocenie murów przybudówki oraz nieznacznie murów piwnic.</p> <p>Zachowane wyposażenie i stolarka w stanie dobrym. Ściany konstrukcyjne w stanie dobrym, podobnie jak konstrukcja dachu.</p>	
		<p>20. Najpilniejsze postulaty konserwatorskie</p> <p>Zalecane jest przeznaczenie budynku wyłącznie do celów mieszkalnych. Budynek wymaga odnowienia elewacji przez uzupełnienie i odnowienie tynków wraz z detalami, uzupełnienia balustrad, okapów i obróbek blacharskich, przełożenia pokrycia dachu, naprawienia konstrukcji i wykończenia balkonu w pd.-wsch. narożniku oraz, o ile to możliwe, przywrócenia pierwotnej dyspozycji wnętrza na parterze i piętrze. Celowe byłoby zagospodarowanie otoczenia budynku i wyeksponowanie go spośród otaczającej zabudowy, m.in. z przytłaczającej go swą wielkością zabudowy socjalnej Politechniki Gdańskiej /domy akademickie/.</p>	

21. Akta archiwalne (rodzaj akt, numer i miejsce przechowania)

zbiory kartograficzne Biblioteki Gdańskiej PAN

1. BLOCK = 1898 r.
2. E. HABERMANN = 1899 r.
3. BLOCK = 1908 r.
4. Mapa topograficzna z 1910 r.
5. BLOCK = 1911 r.
6. STÄDTISCHER VERMESSUNGSAMT 1927-28
7. Plan von Danzig 1929 r.

22. Bibliografia

23. Źródła ikonograficzne i fotografia (rodzaj, miejsca przechowania, signatury)

24. Uwagi różne

25. Opracował

tekst Jacek Strużyński, II.1990 r.

plany, rysunki Jacek Strużyński, II.1990 r.

zdjęcia fotogr Jacek Strużyński, XI.1989 r.

miejsce przechowania negatywów GODZ

Karta po wypełnieniu podlega ochronie na podstawie przepisów prawa autorskiego

26. Adnotacje o inspekcjach, informacje o zmianach (daty, imiona i nazwiska wypełniających)

27. Załączniki 4 wkładki

1. Miejscowość	2. Obiekt (nazwa jak w karcie)	3. Zawartość wkładki (nazwa obiektu lub materiału uzupełniającego)
GDAŃSK, ul. Traugutta 109	dom mieszkalny /willa/	c.d. historii i opisu, sytuacja, zdjęcia elewacji i ich detali

c.d. historii

Willa została wzniesiona w stylu określonym w "dokumentacji historyczno-urbanistycznej" /poz.22 nr 1/ jako "tyrolski", co autor tej karty uważa za nieporozumienie. Willa ta posiada charakter, proporcje i zasady rozplanowania bryły i elewacji nawiązujące do willi w stylu włoskim.

W ostatnich latach wzniesiono kilka obiektów socjalnych P.G., m.in. 10-kondygnacyjny budynek. Obiekty te swą skalą i surowością brył rozsadzają ten pekn uroku zakątek.

c.d. opisu

Okna piwnic prostokątne dwudzielne, krosnowe, dzielone szczebliną, okratowane metalową prętową kratą o geometrycznym podziale, podobnie jak balustrady schodów i balkonu /fot. 1,4-6/. Otwór wejściowy willi flankują dwa małe okrągłe okna krosnowe, a wejście do piwnic - dwa prostokątne jednodelne krosnowe okna, dzielone szczebliną, również okratowane jak pozostałe okna piwnic /fot. 1,6/. Otwór wejściowy zamknięty półkoliście, drzwi dwuskrzydłowe z naswietleniem dzielonym promieniście. Drzwi wyposażone są w dekoracyjną listwę przynykową, a oba skrzydła płycinowe z nałożonymi profilowanymi listwami, całość w opracowaniu neobarokowym /fot. 7-9/.

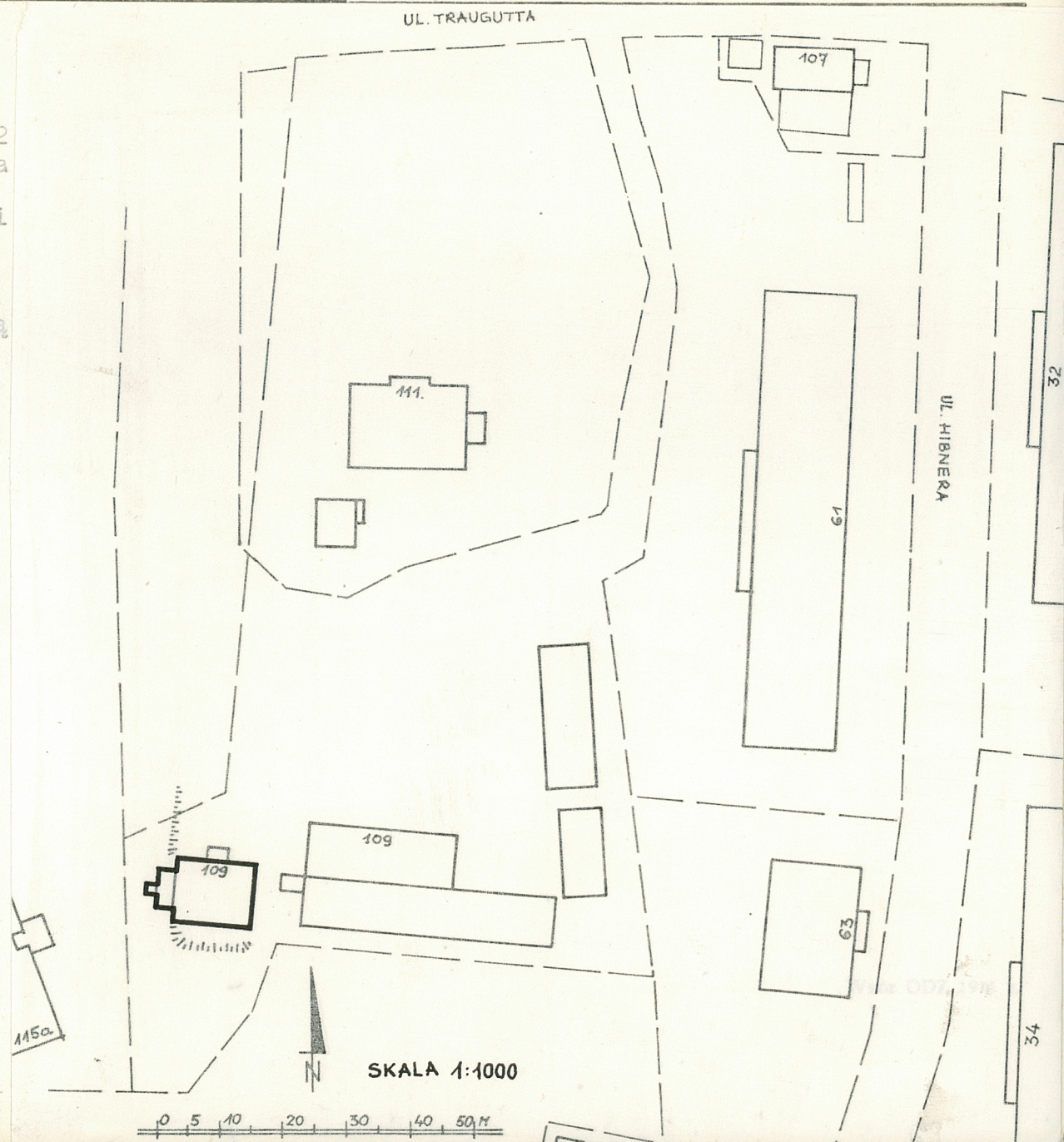
c.d. na zał. nr 4

Wkładkę założył: Jacek Strużyński, II.1990.

(imię, nazwisko, data)

Miejsce przechowywania negatywów: GODZ

OZGraf. Z.P. Ostróda zam. 699 nakł. 23.600





fot.2



fot.3



fot.4



fot.5



fot.6

fot. 2= elewacja zach.
i południowa
fot.3 = elewacja pld.
fot.4 = el. wschodnia
fot.5 = schody wejściowe
fasady
fot.6 = okno i krata
piwnicy pod scho-
dami wejściowymi
fot.7 = spocznik wej-
ściowy



fot.7

1. Miejscowość

GDĄSK WRZESZCZ
ul. Traugutta 109

2. Obiekt (nazwa jak w karcie)

dom mieszkalny /willa/

3. Zawartość wkładki (nazwa obiektu lub materiału uzupełniającego)

zdjęcia detali elewacji i wnętrza



fot.8



fot.9



fot.10

fot.11



fot.12

fot. 8,9 = drzwi wejściowe
fot. 10 = narożnik pn.-wsch. , balkon
i okap
fot. 11 = narożnik pd.-zach., okap i
narożnik rynnowy
fot. 12 = facjatka



Wkładkę założył: Jacek Strużyński, XI.1989 r.

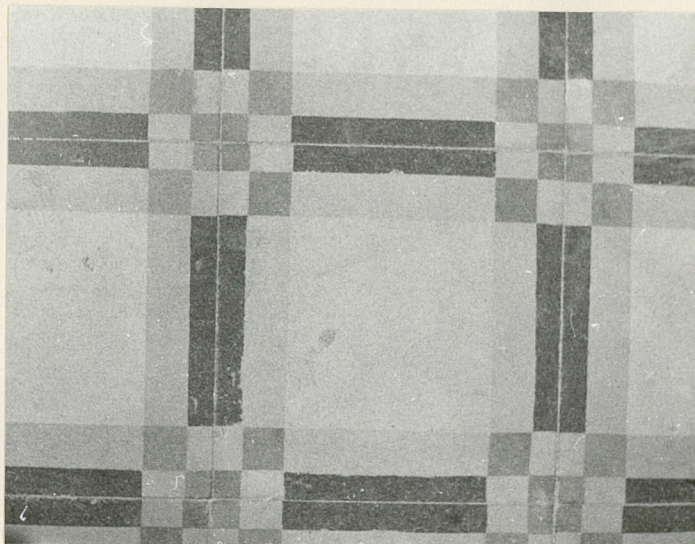
(imię, nazwisko, data)

Miejsce przechowywania negatywów: GODZ

OZGraf. Z.P. Ostróda zam. 699 nakł. 23.600



fot.13



fot.14



fot.15

fot.13,14 = posadzki ceramiczne w
sieni i hallu
fot.15,16 = drzwi parteru ze świetli-
kiem
fot. 17,18= kominek /ob. część biurowa

fot.18



fot.16



fot.17



WKŁADKA DO KARTY EWIDENCYJNEJ ZABYTKÓW ARCHITEKTURY I BUDOWNICTWA

ZAŁĄCZNIK NR 3

1. Miejscowość

GDANSK WRZESZCZ
ul. Traugutta 109

2. Obiekt (nazwa jak w karcie)

dom mieszkalny /willa/

3. Zawartość wkładki (nazwa obiektu lub materiału uzupełniającego)

zdjęcia wnętrza piętra



fot.19



fot.20



fot.21



fot.22

fot. 19 = ozdobny strop belkowy nad klatką schodową

fot. 20,21 = klatka schodowa na piętro

fot. 22 = klatka schodowa na poddasze

Wkładkę założył: Jacek Strużyński, XI. 1989
(imię, nazwisko, data)

Miejsce przechowywania negatywów: 60DZ

OZGraf. Z.P. Ostróda zam. 699 nakł. 23.600

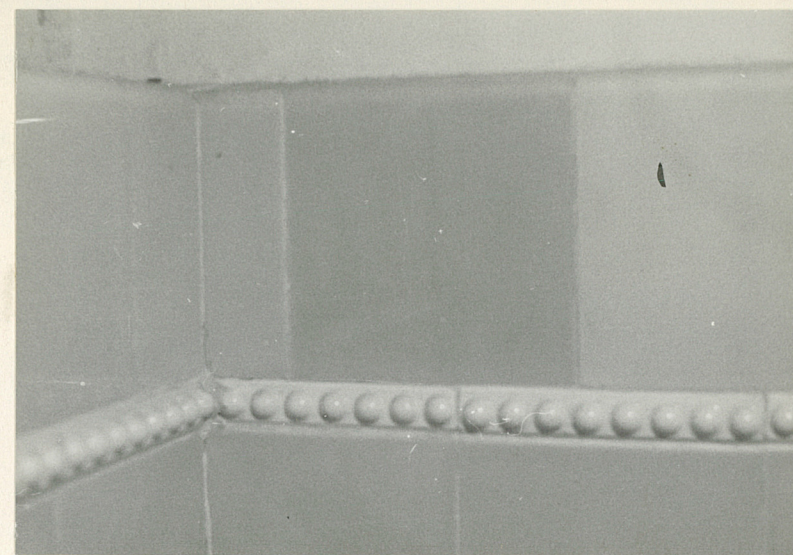
Wzór ODZ 1978 r.



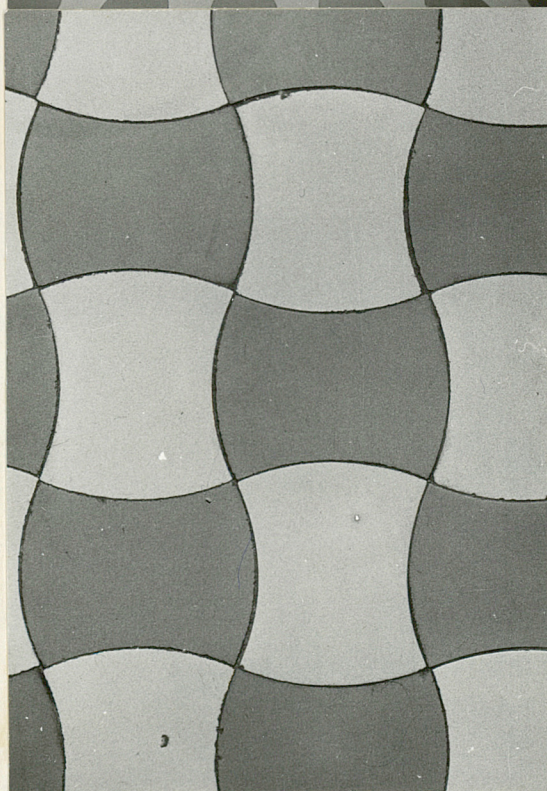
fot.23



fot.24



fot.25



fot.26

fot. 23-26 = elementy dekoracyjne
i użytkowe łazienki
fot. 27 = skup bramy wjazdowej na
posesję /datowanie 1927/

fot.27



1. Miejscowość GDANSK WRZESZCZ, ul. Trau- gutta 109	2. Obiekt (nazwa jak w karcie) dom mieszkalny /willa/	3. Zawartość wkladki (nazwa obiektu lub materiału uzupełniającego) c.d. opisu
---	--	--

c.d. opisu

Otwór wejściowy do piwnicy zamknięty płaskim łękiem odcinkowym, drzwi ramowo-płycinowe, dwuskrzydłowe /fot. 1/. Wewnętrzne otwory drzwiowe parteru zamknięte łękami odcinkowymi, drzwi jednoskrzydłowe ramowo-płycinowe /fot. 15/ lub ramowe ze świetlikiem dzielonym dwoma pionowymi i czterema poziomymi szczeblinami na 12 pól prostokątnych i trzy górne zamknięte w całości łukiem odcinkowym /fot. 16/. W parterze znajdują się również drzwi dwuskrzydłowe w podobnym opracowaniu jak w/w, lecz oba świetliki dzielone są jedną pionową szczebliną i pięcioma poziomymi /są wyższe od pozostałych/ na 10 pól prostokątnych i dwa górne zamknięte w całości obu skrzydeł łukiem odcinkowym /fot. 15/. Pozostałe otwory drzwiowe parteru, piętra i poddasza prostokątne ramowo-płycinowe; w części współczesne. Stolarka okienna pierwotna jak i większość stolarki drzwiowej wyposażona w pierwotne proste, ale dekoracyjne okucia i klamki /fot. 8, 15, 16, 23/.

Budynek założony jest na planie prostokąta zbliżonego do kwadratu z mурowaną prostokątną przybudówką /werandą/ poprzedzoną prawie kwadratową drewnianą przybudówką służącą za wiatrołap /fot. 1, 2/. Od północy reprezentacyjne schody wejściowe /jednokierunkowe zespolone/ /fot. 1/. Budynek od zachodu przylega do terenu wyżej położonego /poziom parteru/, stąd do zachodniego naroża fasady dochodzi ziemna skarpa, która kontynuowana jest od południa budynku /fot. 1, 2/. Aktualnie zasadniczy układ pomieszczeń jest nieznacznie zmieniony poprzez zamurowanie otworów drzwiowych między mieszkaniem a biurem i przekształcenie niektórych pomniejszych pomieszczeń. Układ ten jest dwutraktowy z prostą dyspozycją wewnątrz. W celach mieszkalnych na parterze, w miejscu dawnego wewnętrznego zejścia do piwnicy utworzono łazienkę, a pod schodami prowadzącymi na piętro - ubikację. Piętro budynku również uległo nieznacznym przekształceniom. Budynek tworzy zwartą bryłę z zachowaniem czystych osiowych podziałów elewacji /fot. 1-4/. Bryła o dobrych proporcjach nakryta jest łamanym i o dużych okapach dachem czterospadowym i z obiegającym ją w poziomie piętra balkonem /galerią/. Budynek jest dwukondygnacyjny, w całości podpiwniczony, za wyjątkiem przybudówek, które są jednokondygnacyjne. Podpiwniczenie jest w znacznej swej wysokości ukryte za wysokim cokołem. Poddasze użytkowane jest na cele mieszkalne.

Fasada symetryczna, tynkowana, dwukondygnacyjna, trzyosiowa, z wejściem na środku poprzedzonym schodami mурowanymi z dekoracyjną metalową balustradą. Pod schodami zejście do piwnicy. Otwór wejściowy flankowany dwoma okrągłymi okienkami. Otwory okienne prostokątne, w skrajnych osiach piętra drzwi balkonowe prowadzące na balkon /galerię/. Okna parteru bez okiennic, pierwotnie były /fot. 1/.

Elewacja zachodnia tynkowana, dwukondygnacyjna, dwuosiowa, z dobudówką w przyziemiu, otwór wejściowy /wtórny/ w północnym narożniku. Otwory okienne jak w fasadzie, na piętrze dwoje drzwi balkonowych /fot. 2/.

Elewacja wschodnia tynkowana, dwukondygnacyjna, na wysokim cokole, dwuosiowa, otwory okienne jak w pozostałych elewacjach. Na piętrze oś południową zajmują drzwi balkonowe /fot. 4/.

Elewacja tylna, południowa, dwukondygnacyjna, na wysokim cokole, trzyosiowa, bez środkowego otworu okiennego w parterze. Otwory okienne jak w pozostałych kondygnacjach /fot. 2, 3/. Na osi każdej z połaci dachowych facjatka.

Wzór ODZ 1978 r.

Wkładkę założył: Jacek Strużyński, II. 1990 r.

(imię, nazwisko, data)

Miejsce przechowywania negatywów:

GODZ

Wnętrza parteru przestronne, skromnie dekorowane: otwory drzwiowe zamknięte kłkami odcinkowymi wraz ze stolarką i okuciami, dekoracyjne posadzki ceramiczne w części wejściowej i kuchni, drobne o ćwierćkolistym przekroju fasety, klatka schodowa w pn.-zach. narożniku i tu też /w dawnym hallu/ kominiek o bardzo szykownych, w części ażurowych drzwiczkach /fot. 17, 18/. Wkomponowany w drewnianą boazerię płycinową dzieloną płaskimi pilastrami. Na uwagę zasługuje prosty strop belkowy nad dawnym hallem i klatką schodową oraz łazienka na piętrze o szachownicowej, o miękkich liniach podziału na pola posadzce terrakotowej, z białą glazurą na ścianach, wieńczoną pasem ozdobnych drobnych guzów /fot. 23-26/, z półkolistym kłkiem ponad niszą z wanną, a także w znacznym stopniu zachowaną armaturą, stojącą umywalką i obudowaną wanną. Poddasze współcześnie wykończone boazerią drewnianą.

Budynek wyposażony jest w instalację wodną, kanalizacyjną, elektryczną oraz w grzewczą gazową, obsługującą cały budynek /piec gazowy znajduje się w piwnicy/.