

1. Obiekt  
824/3 BUD. PRZEMYSŁOWY BROWARU /EISHAUS, BRAUEREIGEBÄUDE/  
BUD. PIEKARNI /BROTFABRIK/  
OB. BUD. SKŁADOWY I BIUROWY

2. Czas powstania  
I poł. XIXw.  
XIX/XXw.

3. Miejscowość GDAŃSK  
STARE MIASTO  
/ZAMCZYSKO/

4. Adres ul. Rycerska 7  
obręb 90, ark. 4, Nr dz. 376  
2  
nr hipoteczny nr rej. grunt. 239,  
k.w. [REDACTED]

5. Przynależność administracyjna  
gdańskie  
województwo  
gmina Gdańsk

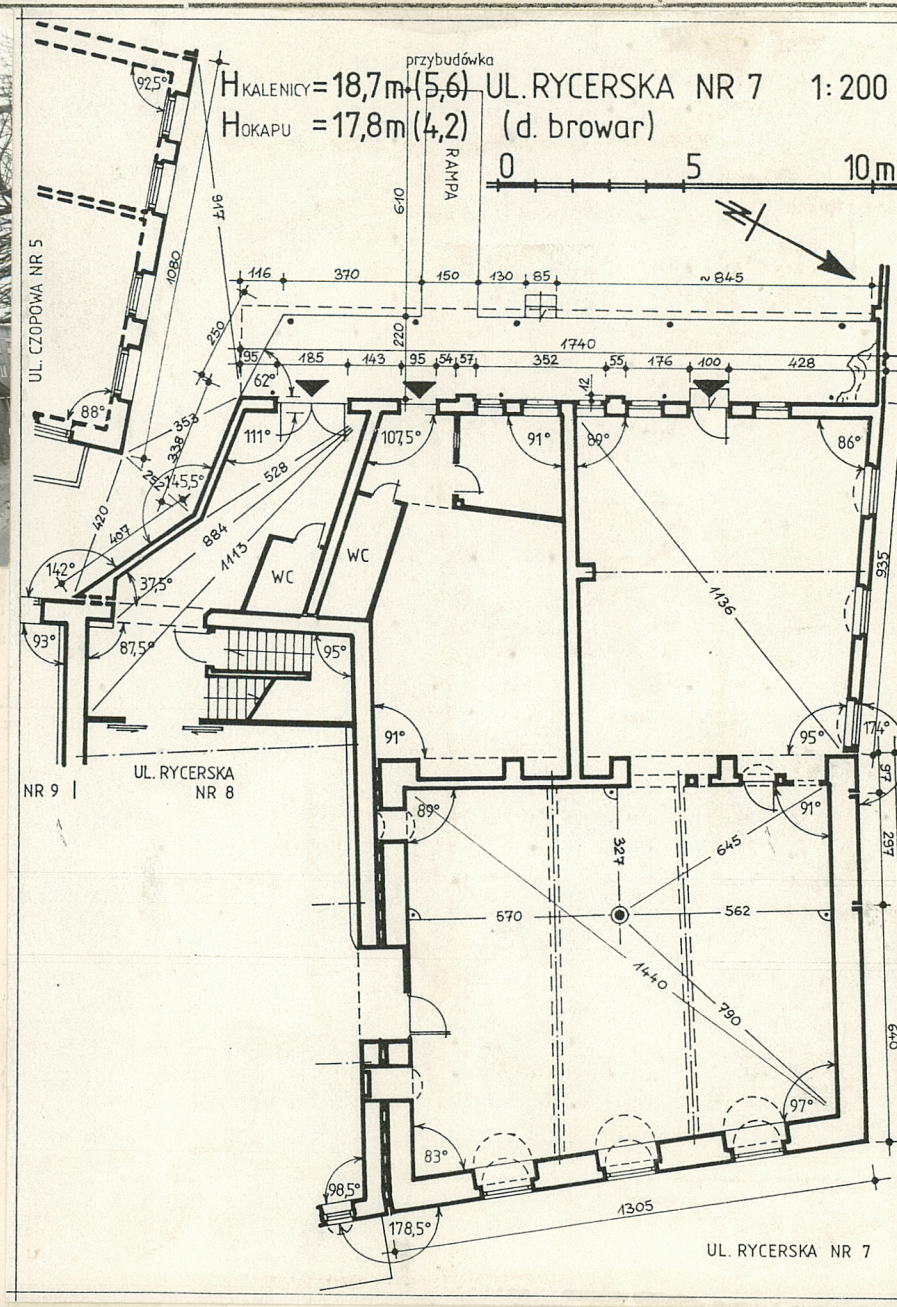
6. Poprzednie nazwy miejscowości  
DANZIG

7. Przynależność administracyjna  
1 VI 1975  
gdańskie  
województwo  
m. Gdańsk  
powiat

8. Właściciel i jego adres  
"MAXIM" Sp-ka z o.o.  
Gdańsk, ul. Rycerska 7/8

9. Użytkownik i jego adres  
"MAXIM" Sp-ka z o.o.  
Gdańsk, ul. Rycerska 7/8

10. Rejestr zabytków:  
Nr A-1093 data 15.10.1990r.





## 12. Autorzy, historia obiektu, określenie stylu.

Ul. Rycerska i Czopowa powstały w większym zespole zabudowy mieszkalnej na Zamczysku, w miejscu o długiej i bogatej historii.

2 poł. Xw. - 1 poł. XIVw. - Na wyspie istniała osada rzem.-handlowa z grodem książąt pomorskich i prawdopodobnie z kościołem grodowym.

1294r. - Po wygaśnięciu dynastii ks. pomorskich następuje przyłączenie Gdańska do Polski.

1308r. - Zakon Krzyżacki zajmuje i niszczy miasto, a z terenu grodu wysiedla ludność.

ok. 1340r. - W miejscu b. grodu książęcego powstaje murowany zamek komturewski krzyżackiego konwentu /"zamek wysoki"/, a na podgrodziu gospodarcze przedzamcze tzw. "zamek niski" /poz. 21 nr1/.

1454r. - Gdańszczanie niszczą zamek.

1619r. - Plan ten /poz. 21 nr2/ przedstawia projekt nowych fortyfikacji w rejonie Zamczyska, zaznaczony jest tu również obrys umocnień i murów byłego zamku.

pocz. XVIIw. - "Na pochodzącym z pocz. XVIIw. planie czytelny jest układ przestrzenny ulicy /Rycerskiej-przypis autora/ oraz bloki zabudowy" - wg M.Gawlickiego, A.Piwka, "Proj. adaptacji- Muzeum Archeologiczne w Gdańsku, ul. Rycerska 9".

II poł. XVIIw. - W tym okresie już z pewnością, po uprzednim rozplanowaniu ulic i parcelacji gruntów, przystąpiono do zabudowywania parcel.

ok. 1680r. - Plan, będący fragm. większej całości, przedstawia podział gruntów przy ul. Rycerskiej /RITTER-GASSE/ i Karpiej /AN DER RADAUNE/ biegnącą prawym brzegiem Kan. Raduni /RADAUNEN FLUS/. Zaznaczona jest też obecna ul. Dylinki i Czopowa oraz jej przedłużenie łączące Rycerską a Karpia.

## 13. Opis (sytuacja, materiał i konstrukcja, rzut, bryła, elewacje, wnętrze, wyposażenie, instalacje)

Interesujący nas obiekt znajduje się w zespole bud. należących do dawnego browaru na Zamczysku we wsch. części zabudowanego kwartału pomiędzy ul.: od zach. Sukiennicza /IM RAEHM/. od pd. - Czopowa /ZAPFEN-GASSE/, od wsch. - Rycerska - /RITTER-GASSE/ i od pn. - ul. Dylinki /BEZ NAZWY NIEM./.

Od wsch., gdzie znajduje się rozległy i słabo wykorzystany parking oraz od pn., gdzie znajduje się szkoła, znajdują się obecnie słabo lub w ogóle niezabudowane kawrtały, aż po ul. Karpia /KARPFENSEIGEN/ biegnącą brzegiem Kan. Raduni. Wjazd na parcelę zespołu od str. ul. Czopowej przez dwie bramy, zach. obecnie użytkową i wsch. zamkniętą. Dziedziniec od str. ul. Dylinki zamknięty ceglany murem.

Bud. znajduje się w pd.-zach. narożu pomiędzy ul. Rycerską, a Dylinki, od pd. przylega do niższego od niego piętrowego bud. Rycerska 8, a od zach. - parterowa przybudówka.

Bud. w całości murowany nietynkowany, w fasadzie prosty murowany cokoł, szczyty bez dekoracji. Przybudówka murowana z ozdobną attyką od pn. /fot.10,11/, a elew. zach. tynkowana. Ściany zewn. gr. ok. 85cm /bud. gł./ i 38-42cm /przybudówka/, a konstrukcyjne wewn. przybudówki - ok. 40cm, dźwiagowe - 6 i 12cm.

Piwnice bud. gł. kryte sklepieniami żagielkowymi na gurtach /fot.33i34/. Stropodach nad przybudówką monolityczny betonowy ze stalowym podciągami w pomieszczeniu pn. /fot.32/. W bud. gł. stropy parteru i piętra ceramiczne odcinkowe zawieszane na belkach i podciągach stalowych, w parterze przypuszczalnie wtórny /fot. 28-30/, na piętrze wsparty na dwiukondygn. żeliwnym słupie /fot.23-27/. Masywne stropy drugiego piętra i trzeciego drewniane belkowe z dwoma liniami sosrębów wspartych na drewn. słupach z mieczami /fot.19-22/.

Wieżba dachowa drewniana płasko-kleszczowa ze ścianką kolankową, dwuspadowa o pięciu stolcach /fot.18/.

Dachy bud. gł. i przybudówki kryte papą.

Posadzki piwnic, parteru i piętra cementowe, powyżej podłogi drewniane deski i z materiałów drewnopochodnych, w pomieszczeniach biurowych wyłożone wykładzinami podłogowymi.

Schody zewn. i rampa murowane wykończone szlichtą cementową. Schody wewn. z piętra na drugie jednobiegowe stalowo-ceramiczne /fot.24/, wejście na nie z klatki schodowej w bud. nr 8, z drugiego na trzecie i dalej na poddasze - jednobiegowe drewniane policzkowe /fot.20/.

Pierwotne otwory okienne i drzwiowe /zewn./ bud. gł. w parterze i na piętrze zamknięte łukami pełnymi /fot.1-3,5,6-9 oraz 28i29/, powyżej - odcinkowymi, wtórne - prostymi lub belkami nadprożowymi /fot.4,6-8/. Większe otwory, ob. niszowe w ścianie pd. parteru bud. gł. kryte sklepieniem odcinkowym /fot.28,29i31/, szerszy - zamknięty płasko. Natomiast niszowe i otwory "technologiczne" w ścianie zach. parteru prostokątne, a otwór drzwiowy zamknięty łukiem odcinkowym. Otwory wewn. drzwiowe wyższych kondygn. prostokątne /fot.21/. Otwory okienne elew. pn. przybudówki zamknięte łukami odcinkowymi, a znajdujące się poniżej otwory "technologiczne"-płaskimi /fot.10i11/, pozostałe otwory przybudówki prostokątne. Okna parteru stalowe pojedyncze, w fasadzie z uchylonymi nasświetlami, a w elew. pn. przybudówki dwudzielne. W elew. zach. przybudówki drewniane krosnowe z nasświetlami jedno- lub dwuskrzydłowe, dzielone szczeblinami.



## 14. Kubatura

bud. gł.	2630m <sup>3</sup>
przybudówka	740m <sup>3</sup>
RAZEM	3370m <sup>3</sup>

## 15. Powierzchnia użytkowa

piwnice	100m <sup>2</sup>
kondygn.	360m <sup>2</sup>
poddasze	130m <sup>2</sup>
RAZEM	590m <sup>2</sup>
przybudówka	140m <sup>2</sup>

## 18. Prace budowlane i konserwatorskie, ich przebieg i dokumentacja

Nie zachowała się dokumentacja, udało się jedynie ustalić, że w 1956r. był remont, ale już w 1959r. w "Zielonej Karcie" figuruje stan niezadawalający.

Obecny właściciel i użytkownik dokonuje remontu, wyższe kondygn. wykorzystuje jako biura, a parter i piwnice stopniowo remontuje, czyni to jednak najprawdopodobniej bez całościowego projektu i bez dokumentacji.

## 16. Przeznaczenie pierwotne

bud. browaru

17. Urzycowanie obecne bud.składowy, magaz.-piwnice i parter łącz nie z przybud., bud. biurowy wyższ. kondygn./IIII piętro/

19. stan zachowania (fundamenty, ściany zewnętrzne, ściany wewnętrzne, sklepienia, stropy konstrukcje dachowe, pokrycie dachu, wyposażenie i instalacje)

Stan bud. ogólnie dostateczny. Piwnice zawilgoczone ze stojącą wodą, która może zawierać substancje pochodzące z urządzeń produkcyjnych byłej rozlewni win. Stropy i ściany konstrukcyjne w stanie dobrym. Więźba dachowa w stanie dostatecznym ze śladami pożaru.

## 20. Najpilniejsze postulaty konserwatorskie

Wypompowanie wody, oczyszczenie pomieszczeń piwnic. Uzupełnienie ubytków cegły w murach zewn. Ewentualnie uzupełnienia lub wzmocnienia drewnianej konstrukcji dachowej, która uległa pożarowi. Bud. wymaga ekspertyzy konstrukcyjno-budowlanej, Właściciel zobligowania do prowadzenia remontu wg. projektu uzgodnionego ze służbami konserwatorskimi, chociaż jego dotychczasowe działania nie powinny być kwestionowane.



21. Akta archiwalne (rodzaj akt, numer i miejsce przechowania)

"Inwentaryzacja piwnic dawnego browaru przy ul. Rycerskiej w Gdańsku".

"Inwentaryzacja i rozwarstwienie murów elew. wsch. budynków dawnego browaru przy ul. Rycerskiej w Gdańsku".

w/w w Katedrze Historii i Teorii Architektury Politechniki Gdańskiej w Gdańsku.

cd. w zał. nr 5

22. Bibliografia

23. Źródła ikonograficzne i fotografia (rodzaj, miejsca przechowania, sygnatury)

24. Uwagi różne Zdjęcia przedstawiające widoki ogólne wykonano w 1989r., a pozostałe tj. zbliżenia i wnętrza w 1991r. Rzut budynku dla uczytelnienia ma niezaczernione ściany.

25. Opracował

tekst

Jacek Strużyński, grudzień 1991r.

imię, nazwisko, data, podpis

plang, rysunki

Jacek Strużyński, 1991r.

imię, nazwisko, data, podpis

zdjęcia fotogr.

Jacek Strużyński, 1989/1991r.

imię, nazwisko, data, podpis

miejsce przechowania negatywów

GODZ

Karta po wypełnieniu podlega ochronie na podstawie przepisów prawa autorskiego

26. Adnotacje o inspekcjach, informacje o zmianach (daty, imiona i nazwiska wypełniających)

27. Załączniki

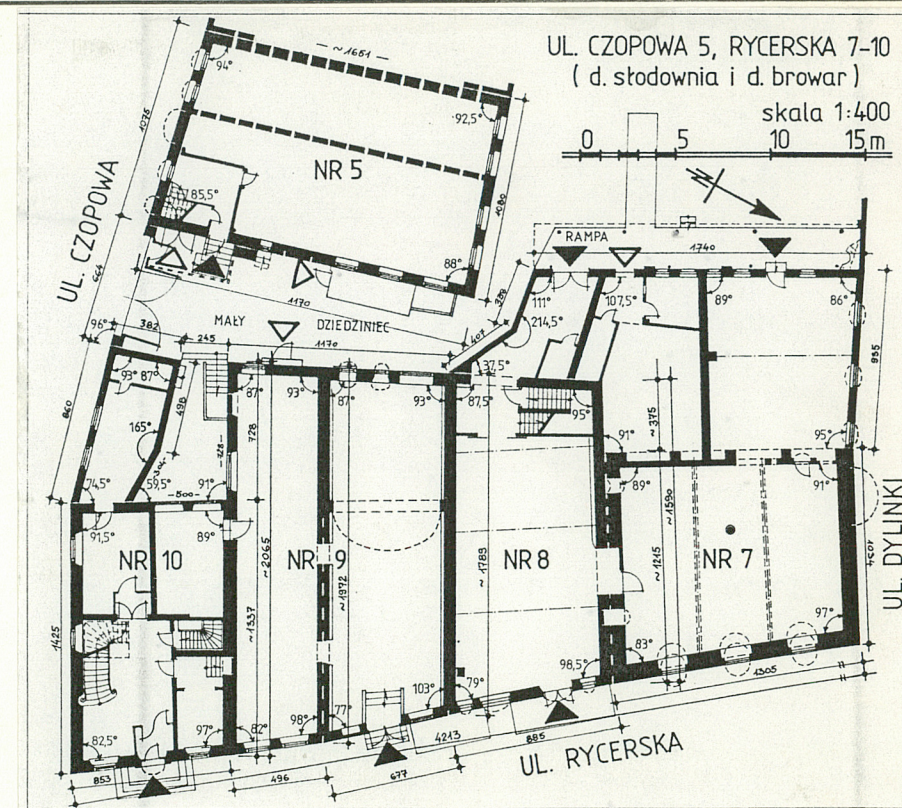
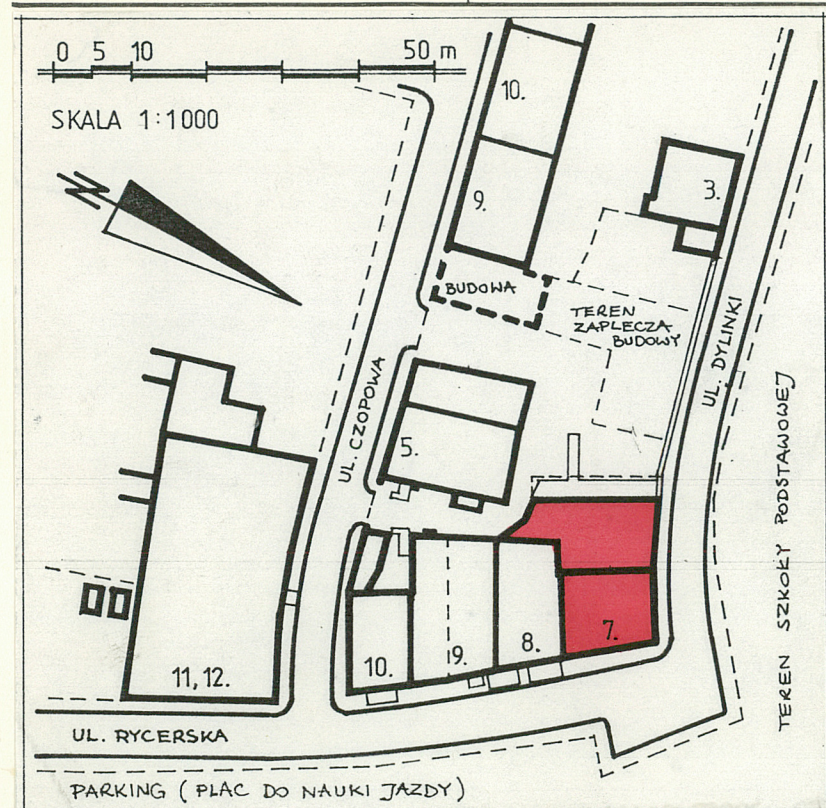
wkładki 1 - 5



1. Miejscowość **GDĄSK STARE**  
**MIASTO /ZAMCZYSKO/**

2. Obiekt (nazwa jak w karcie)  
**BUD. PRZEMYSŁOWY**  
**/D. BROWAR/**

3. Zawartość wkładki (nazwa obiektu lub materiału uzupełniającego)  
**Sytuacje, dokończenie opisów i opis zdjęć.**



**OPIS ZDJEĆ**  
**Karta tytułowa**

fot. 1. fasada i elew. pn., widok ogólny  
**Załącznik 2 Elewacje**

fot. 2-4 okna fasady  
fot. 5 fasada  
fot. 6 elew. pn.

Wkładkę założył: **Jacek Strużyński, grudzień 1991r.**  
(imię, nazwisko, data)

**GODZ**

Miejsce przechowywania negatywów: .....

Z-d Poligr. Jan Jasiński W-wa, ul. Wolna 13, tel. 12-43-83

fot. 7i8 elew. zach.  
fot. 9 dawna brama /wjazd do budynku  
fot. 10 elew. pn. przybudówki  
fot. 11 okno z fot. 10 i fragment ścianki attyki  
**Załącznik 3 Elewacje i wnętrza: poddasze i drugie piętro**

fot. 12 górna część elew. zach.  
fot. 13i14 elewacja pd.  
fot. 15 plac przed przybudówką  
fot. 16 ściana pd. przybudówki, mały dziedziniec  
fot. 17 butelka po piwie z pocz. XXw. z napisem  
**"Unverkaufliches, Eigenthum der Brauerei J. WITT, DANZIG"**

Wzór ODZ 1978 r.



fot. 18 poddasze /strych/, więźba dachowa  
fot. 19-22 drugie piętro, drewniana konstrukcja stropu  
Załącznik 4 Wnętrza: piętro, parter i piwnice  
fot. 23-25 pomieszczenie piętra, żeliwny słupek konstrukcji stropu  
fot. 26-32 parter

fot. 26i27 dolna część żeliwnego słupa konstrukcji stropu piętra  
fot. 28i29 sala główna  
fot. 30 okna fasady sali głównej  
fot. 31 zamurowany otwór, przejście do sąsiedniego bud. lub zejście do piwnic w ścianie pd.  
fot. 32 sala główna w przybudówce  
fot. 33i34 piwnice pod budynkiem głównym

c. d. poz. nr 13

Okna piętra w zamurowanych pierwotnych otworach stalowe pojedyncze jednoskrzydłowe z nieuchylnym naświetlem /fot.3/. Trzeciego piętra i poddaszadrewniane krosnowe jednoskrzydłowe z pionową szczebliną /fot.4i12/, wtórne drugiego piętra j.w. z poziomą szczebliną, jedno większe w elew. zach. drewniane dwuskrzydłowe zespolone /fot.4,6-8i12/. Nisze w zamurowanych dawnych otworach okiennych i obecnie niższych kondygn. okratowane.

Bud. na planie trapezu bez wewn. podziałów ścianami, od zach. przylega przybudówka o nieregularnym planie. W swej szerokości przybudówka w sposób dość regularny obejmuje pełną długość ściany bud. gł., a także w sposób nieregularny ściany tylne bud. sąsiadującego od pd. /Rycerska 8/. Wnętrze przybudówki dzielone dwoma nierównoległymi poprzecznymi ścianami konstrukcyjnymi.

Bryła bud. gł.zwarta prostopadłościenna kryta dachem dwuspadkowym, czterokondygnacyjna podpiwniczona z poddaszem. Przybudówka parterowa kryta dachem jednospadkowym. Poddasze bud. gł. z przeznaczeniem na skład, magazyn ob. nieużytkowane.

Elew. pierwotne z regularnym i osiowym rozmieszczeniem otworów okiennych /elew. pd. pierwotnie ślepa/, otwory wtórne zasadniczo podporządkowane tym zasadom. Obecnie część byłych otworów zamurowana. Najmniejszym przeróbkom uległa fasada /fot.1-5/. Otwory okienne i drzwiowe przybudówki w układzie prawie symetrycznym.

Wszystkie pomieszczenia bud. gł. zasługują na uwagę, były one przeznaczone na leżakownie, składy, magazyny itp. z tego też względu pierwotnie były jednoprzestrzenne. Piwnice posiadają masywne sklepienia wsparte na prostokątnych filarach, stanowiły one fragment większej całości piwnic jakie rozciągają się pod całym zespołem d. browaru. także poza obrysem budynków. W piwnicach i na piętrze godne uwagi mogą być jeszcze urządzenia technologiczne m.in. beczki /fot.23-25,33i34/. Interesujące są również stropy wyższych kondygn., a także profilowany żeliwny słupek, z bazą w parterze oraz z ozdobną głowicą, podpierający strop drugiego piętra /fot.23-27/.

Budynek posiada instalacje: elektr., wodn.-kan., przygotowaną a nie podłączoną instalację C.O. oraz pozostałości dawnych instalacji technologicznych.



1. Miejscowość **GDĄŃSK STARE**  
**MIASTO /ZAMCZYSKO/**

2. Obiekt (nazwa jak w karcie)  
**BUD. PRZEMYSŁOWY**  
**/D. BROWAR/**

3. Zawartość wkładki (nazwa obiektu lub materiału uzupełniającego)

**Zdjęcia fasady oraz elewacji pn. i zach.**



fot. 2, 3, 4

fot. 5

**Jacek Strużyński, grudzień 1991r.**

Wkładkę założył: .....

(imię, nazwisko, data)

**GODZ**

Miejsce przechowywania negatywów: .....

Z-d Poligr. Jan Jasiński W-wa, ul. Wolna 13, tel. 12-43-83

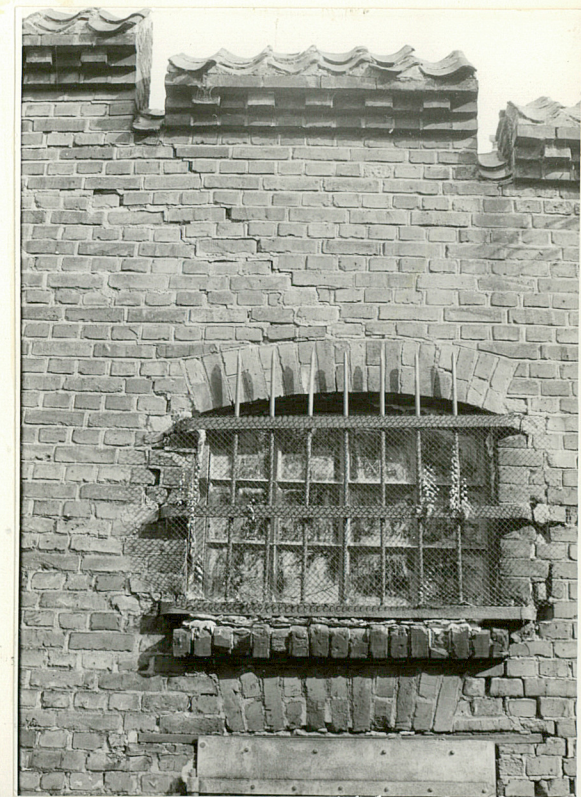






fot. 6, 7, 8

fot. 9, 10, 11





1. Miejscowość **GDAŃSK STARE  
MIASTO /ZAMCZYSKO/**

2. Obiekt (nazwa jak w karcie)  
**BUD. PRZEMYSŁOWY  
/D. BROWAR/**

3. Zawartość wkładki (nazwa obiektu lub materiału uzupełniającego)  
**Zdjęcia elewacji i wnętrz /poddasze i drugie piętro/.**



fot. 12, 13, 14

fot. 15, 16

Wkładkę założył: **Jacek Strużyński, grudzień 1991r.**  
(imię, nazwisko, data)

Miejsce przechowywania negatywów: **GODZ**

Z-d Poligr. Jan Jasiński W-wa, ul. Wolna 13, tel. 12-43-83



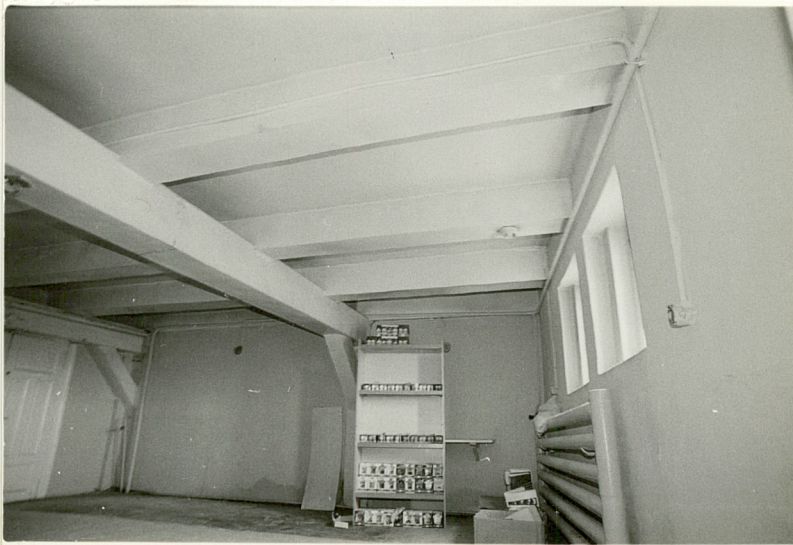
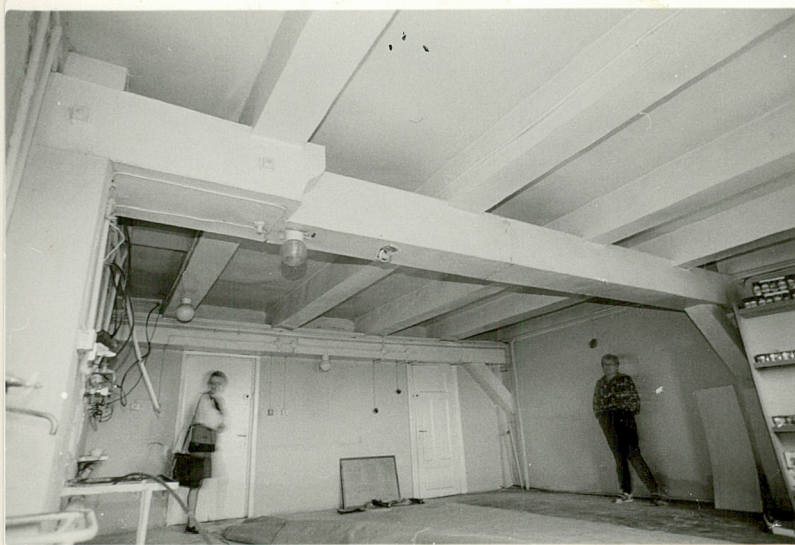




fot. 17, 18

fot. 19, 20

fot. 21, 22

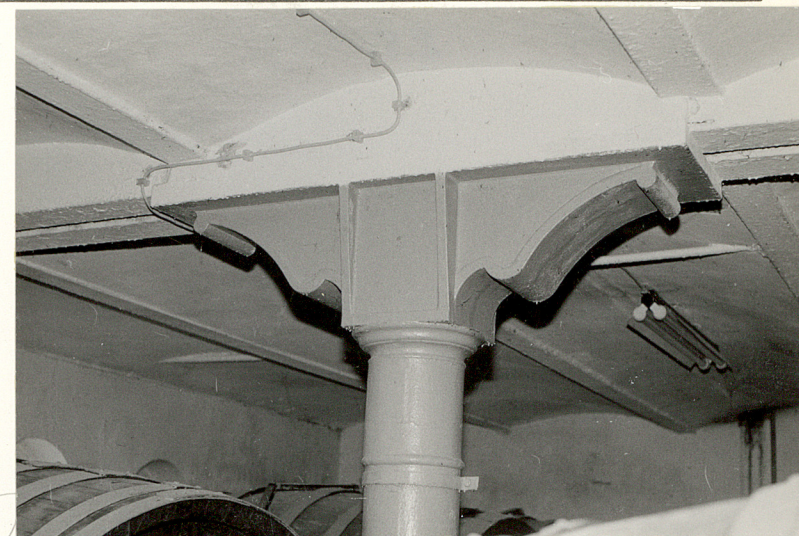




1. Miejscowość **GDĄŃSK STARE**  
**MIASTO /ZAMCZYSKO/**

2. Obiekt (nazwa jak w karcie)  
**BUD. PRZEMYSŁOWY**  
**/D. BROWAR/**

3. Zawartość wkładki (nazwa obiektu lub materiału uzupełniającego)  
**Zdjęcia wnętrz /piętro, parter i piwnice/.**



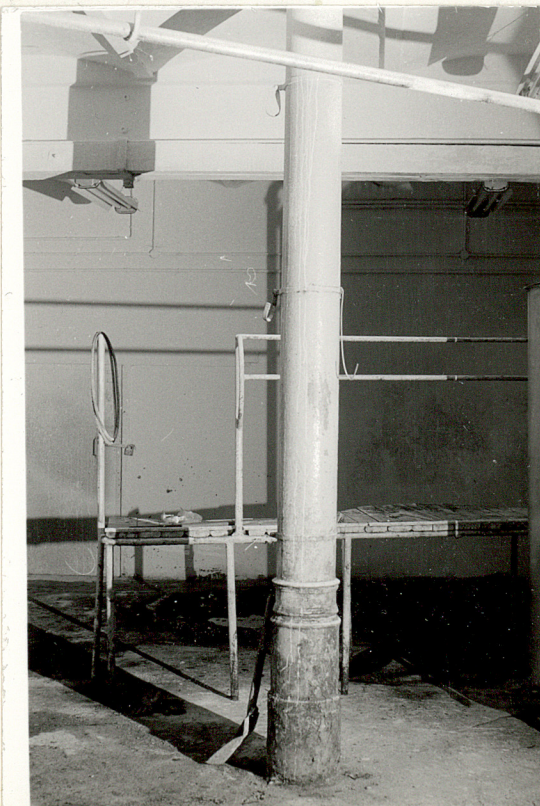
fot. 23, 24, 25

fot. 26, 27

Wkładkę założył: **Jacek Strużyński, grudzień 1991r.**  
(imię, nazwisko, data)

Miejsce przechowywania negatywów: **GODZ**

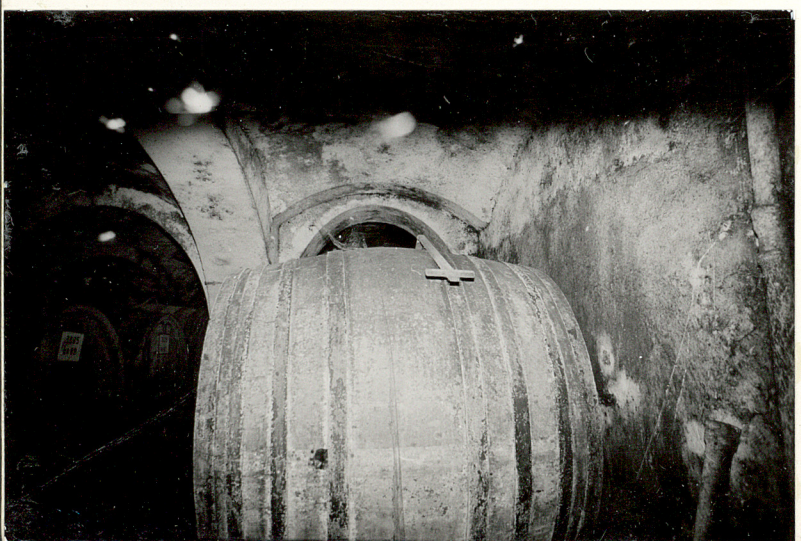
Z-d Poligr. Jan Jasiński W-wa, ul. Wolna 13, tel. 12-43-83







fot. 28, 29  
fot. 30, 31  
fot. 32  
fot. 33, 34





1. Miejscowość GDAŃSK STARE MIASTO /ZAMCZYSKO/	2. Obiekt (nazwa jak w karcie) BUD. PRZEMYSŁOWY /D. BROWAR/	3. Zawartość wkładki (nazwa obiektu lub materiału uzupełniającego) Dokończenie opisu z poz. 12 i ciąg dalszy poz. 21.
--	---	--

c. d. poz. 12

Interesujący nas fragment bloku zabudowy podzielony jest na trzech właścicieli: RITTERG.1 /ob. 10i12 oraz wzdłuż ob. ul. Czopowej/- GERTHOLDT, R.2 /ob.8/- DANIEL GISEBUSCH, R.3 /ob. 7 i wzdłuż ul. Dylinki/- HEINRICH HENBERG /poz.21 nr3/.

pocz. XVIIIw. - Plan z tego okresu co prawda nie ukazuje bezpośrednio interesującego nas terenu, ale potwierdza dokonaną na Zamczysku parcelację gruntów /poz.21 nr 4/. Na podstawie powierzchniowej analizy murów oraz układu przestrzennego można stwierdzić, że bud. Rycerska 8i9 powstały równocześnie jako mieszkalne murowane o wysokości ok. dwóch kondygn.

poł. XVIIIw. - W tym okresie w/w bud. zostają przebudowane na magazyny składowe, powstają: bud. Rycerska 10-kamienica i Czopowa 5 - spichlerz słodowy. Z całą pewnością od tego czasu istnieje w tym miejscu browar.

1797r. - Na planie /poz.21 nr8/ znajdujemy następujące nazewnictwo ulic: Rycerska - ALTSCHLOSS /?/, Sukiennicza IM REHM, Czopowa - ZAPPSTEIN /jak tłumaczą księgi adresowe z XIXw/XXw. nazwa pochodzi od zmarłego w 1680r. ZACHARIASZA ZAPPPIO, kupca i wielkiego dobroczyńcy/, Dylinki - nazwa nieczytelna.

poł. XIXw. - Biorąc pod uwagę rozwiązania konstrukcyjno-budowlane min. zastosowanie belek stalowych w stropach i żeliwnego słupa /fot.23-29/ i to, że na planie Buhsego z lat 1866-69r. zaznaczono interesujący nas obiekt można stwierdzić, że obecny bud. najwcześniej mógł powstać na pocz. XIXw. Istniejące piwnice mogą pochodzić z bud. wcześniejszego, który powstał prawdopodobnie nieco później, bo w II poł. XVIIIw. od istniejących już wtedy sąsiadujących od pd. bud. Rycerska 8i9. Obecna przybudówka w k. XIXw. lub na pocz.XXw. w miejscu mniejszej, również murowanej, istniejącej już w poł. XIXw.

1866-69r. - Na planie Buhsego znajdujemy następujące nazewnictwo ulic: Rycerska - RITTER-GASSE, Sukiennicza - IM RAEHM /w.k. XIXw. - IM RAHM/, Czopowa - ZAPPEN-GASSE, a jej przedłużenie między ob. Rycerska, a Karpią - KRAUSEBOHNEN-GASSE, ul.Karpia - KARPFENSEIGEN /poz.21 nr10i11/.

1892-1941 - Poniższe dane na podstawie Ksiąg Adresowych. Prawdopodobnie pomimo różnych użytkowników w okresie tym piwnice wykorzystywane były przez browar.

1892r. - Zespół bud. Rycerska 7-12 i Czopowa 3-5 zajmuje firma J.WITT BRAUREIBS. W interesującym nas obiekcie mieści się browar /BRAUEREI/.

ok. 1897r. - Właścicielem budynków /Rycerska 7-12 i Czopowa 3-5 i 8/ jest GLAUBIK MARGARETHE /z domu LAUBMENER/ jest kierowniczką przeds. J.WITT, ALTE SCHLOSS-BRAUEREI, BURGSTRASSE 17. ob. ul. Grodzka, gdzie zamieszkuje. Bud. Rycerska 7 nazwany jest lodownią /EISHAUS, w 1899r. - EISSCHUPPEN/, a od 1902 do 1917r. - bud. browaru BRAUEREIGEBÄUDE/.

1909r. - Firma J.WITT zostaje przekształcona w browar spółdzielczy sp. z o.o. /GENOSSENSCHAFTS-BRAUREI F.,G. m.b.H./ i obejmuje bud. Rycerska 7-12 oraz Czopowa 2-5i8.

1910r. - Budynki browaru nazwane są jedynie ALTE SCHLOSSBRAUEREI.

Wkładkę założył: ..... Jacek Strużyński, grudzień 1991r.  
(imię, nazwisko, data)

GODZ

Miejsce przechowywania negatywów: .....



1914r. - Rycerska 7-12 i Czopowa 2-5i8 zajmuje Gdański Akcyjny Browar Piwa/DANZIGER AKTIEN-BIERBRAUEREI/  
 1917r. - Podano adres siedziby browaru: LANGFUHR /Wrzeszcz/, MARIENSTRASSE 13, a w interesującym nas bud. i sąsiadującym od pn. /Rycerska8/ mieści się Gdańska Wytwórnia Chleba Sp. z o.o. /DANZIGER BROTFABRIK G. m.b.H., Kontor/ i bud. te do 1941r. pozostają w posiadaniu Gdańskiej Wytwórni Chleba.  
 1918r. - 1935r. - W bud. Rycerska 7i8 oprócz w/w firmy pomieszczenia dzierżawią pojedyncze osoby i firmy handlowe.  
 1934r. - 1935r. - W bud. Rycerska 7i8 znajduje się punkt sprzedaży piekarni /VERKAUFSSTELLE d. DANZIGER BROTFABRIK/.  
 1937/38r. - Właścicielem i zarządcą piekarni jest mistrz piekarski ALBERT GARDEY /BÄCKERMSTR/.  
 po 1945r. - Bud. nie uległ większym zniszczeniom, być może z czasów wojny pochodzą ślady pożaru /fot.18-20/, który objął poddasze i część konstrukcji drugiego piętra. Obiekt przeszedł na własność Skarbu Państwa w użytkowanie m.in. do 1966r. Gdańskiej Sp-ni Pracy Przemysłu Winiarskiego, a później - Rejonowej Sp-ni Ogrodowo-Pszczelarskiej "WYBRZEŻE"/.  
 od 10.01.1991r. - Właścicielem i użytkownikiem jest "MAXIM" Sp-ka z o.o., ul. Rycerska 7/8, która w części bud. wykonała remont i wykorzystuje je na biura i do celów magazynowych, a w pozostałej części trwają prace remontowe.

c. d. poz. 21

#### KARTOGRAFIA

Całość w zbiorach Archiwum Państwowego w Gdańsku.

- |   |  |
|---|--|
| 1. A. BERTLING, 1382r., "Zamek Krzyżacki.Zamczysko"<br>/sygn. 38/573/     | 7. SCHMIDT, 1797r., "Gdańsk. Plan Miasta"<br>/sygn. 16/55/.          |
| 2. Van der BOSCH, 1619r., "Gdańsk. Plan miasta"<br>/sygn. 16/1/           | 8. Schmidt, 1797r., "Gdańsk-Śródmieście. Plan Miasta /sygn. 16/402/. |
| 3. ok. 1680r., "Gdańsk. Plan parcel na ul. Rycerskiej".<br>/sygn. 16/167/ | 9. KIRGENER, 1807r., "Gdańsk. Plan Miasta"<br>/sygn. 16/3/           |
| 4. po r. 1700, "Gdańsk-Śródmieście. Plan Starego Miasta".<br>/sygn. 16/2/ | 10. BUHSE, 1866-69, "Gdańsk. Plan Miasta"<br>/sygn. 38/376/          |
| 5. J.C. HADRIAN, 1763r., "Gdańsk. Plan Miasta."<br>/sygn. 16/31/          | 11. 1897r., "Plan von Danzig"<br>załącznik do Buhse, sygn. 38/376/   |
| 6. w XVIIIw., "Gdańsk-Śródmieście. Plan Miasta"<br>/sygn. 16/75/.         |  |