

OSRODEK DOKUMENTACJI
ZABYTEKOW W WARSZAWIE

KARTA EWIDENCYJNA ZABYTEKOW
ARCHITEKTURY I BUDOWNICTWA

A B C D E F G H I J K L Ł M O P R S T W X Y Z

Nr 7568 POMORSKIE

1. Obiekt

DOM MIESZKALNY

OB. BUDYNEK BIUROWY

822/17

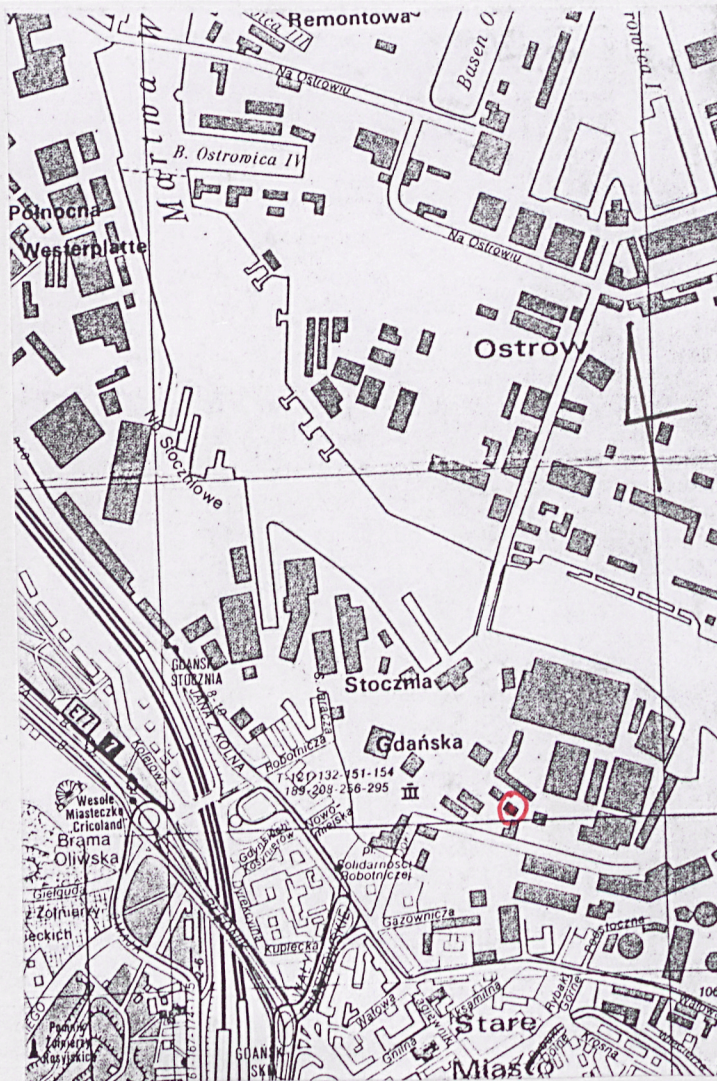
2. Czas powstania

IV ćw. XIX w.

3. Miejscowość

GDAŃSK

11. Zdjęcia, rzut, przekrój, sytuacja, orientacja



4. Adres

ul. DOKI 1

nr hipoteczny KW [redacted] dz. 130/2
obręb 68, mapa 7

5. Przynależność administracyjna
województwo pomorskie

gmina Gdańsk

6. Poprzednie nazwy miejscowości

niem Danzig

7. Przynależność administracyjna
przed 1 VI 1975
województwo gdańskie
powiat

8. Właściciel i jego adres

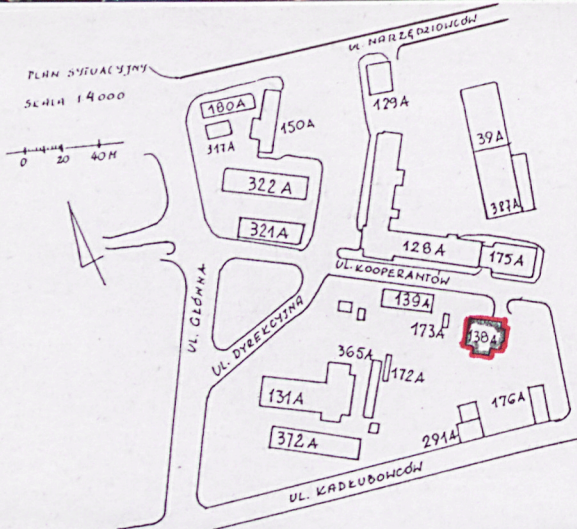
Synergia sp. z o.o.
ul. Sienkiewicza 6/1
Radom

9. Użytkownik i jego adres

j.w.

10. Rejestr zabytków

Nr data



ORIENTACJA 1:15.000

12. Autorzy, historia obiektu, określenia stylu

W IV ćw. XIX w. na terenie Stoczni Cesarskiej w Gdańsku nastąpił okres przebudowy obiektów drewnianych na murowane. Na przełomie XIX/XX w. wzdłuż ul. Werft Gasse powstał zespół budynków pełniących funkcje mieszkalno – biurowe. Budynek 138-A pełnił pierwotnie funkcję mieszkalną dla Dyrektora Stoczni - Wohngebäude für den O.W. Director. Budynek wyróżnia się wśród obiektów na terenie stoczni formami detalu architektonicznego elewacji – budynek o charakterze reprezentacyjnym. Na planie z 1900 r. jest widoczne założenie ogrodowe od strony pd-zach budynku. Po II wojnie światowej budynek był użytkowany do 1965 r. jako żłobek dla dzieci pracowników Stoczni. Po przebudowie budynku w 1965 r. i nadbudowaniu go o jedną kondygnację obiekt pełnił funkcję biurową; mieściły się tam biura pionu Głównego Księgowego oraz centrala telefoniczna. Obecnie budynek jest tylko częściowo wykorzystywany i pełni nadal funkcję biurową.

13. Opis (sytuacja, materiał i konstrukcja, rzut, bryła, elewacje, wnętrze, wyposażenie, instalacje)

SYTUACJA

Budynek wolnostojący, usytuowany na terenie A Stoczni Gdańskiej. Elewacja frontowa północno-wschodnia w linii zabudowy ul. Kooperantów.

MATERIAŁ I KONSTRUKCJA

- wzniesiony z cegły, elewacje licowane cegłą maszynową w układzie główkowym. Dekorację elewacji stanowią geometryczne motywy wykonane przy użyciu dwukolorowych cegieł, gzyms międzykondygnacyjny wykonany przy użyciu ceramicznych kształtek ornametowych i współczesne dobudowy – nadbudowa ostatniej kondygnacji oraz przybudówki w elewacji pd-wsch i pd-zach tynkowane;
- budynek III kondygnacyjny, w elewacji pd-zach i pn-zach jednokondygnacyjne przybudówki,
- stropy – nad piwnicą ceglany na belkach stalowych, nad parterem i I piętrzem – stropy drewniane, nad II piętrzem – płyta Kleina,
- dach – czterospadowy kryty papą, nad przybudówkami w elewacji pd-zach przeszklony taras, nad przybudówką w elewacji pd-wsch dach płaski kryty papą,
- posadzka - piwnice cementowa; parter – na stropie z belek stalowych wypełnionych cegłą posadzka betonowa; na piętrach – drewniana,
- schody – wewnętrzne przy wejściu głównym /elew. pn-wsch/ i bocznym / elew. pn-zach/ kamienne, jednobiegowe proste; główna klatka schodowa w skrzydle pn-zach drewniana dwubiegowa z podestami i balustradą tralkową; schody zewnętrzne w elew. pd-wsch jednobiegowe, stalowe,
- stolarka okienna – drewniana, o konstrukcji skrzynkowej, okna 4-kwaterowe /2-dzielne, 2-poziomowe/ ze szczebliną poziomą, domknięte łukiem pełnym lub odcinkowym; słupek i ślimię profilowane, słupek w kształcie kolumnienki z bazą i korynckim kapitelem, w elewacji pn-zach i pn-wsch małe okienka 2-kwaterowe /2-poziomowe/ domknięte półkoliście, okna w nadbudowanej kondygnacji prostokątne, 3-kwaterowe,
- stolarka drzwiowa – drewniana, w elewacji pn-wsch i pn-zach prostokątne dwuskrzydłowe domknięte półkoliście z przeszklonym nadświetlem w łuku, drzwi w elewacji frontowej o konstrukcji ramowo-płycinowej opierane snyderką, w górnej części obu skrzydeł przeszklony otwór domknięty półkoliście z kratą, drzwi w elew. bocznej /pn-zach/ o konstrukcji trójpłycinowej,

RZUT

Budynek założony na planie wieloboku, w elewacji pd-wsch i pd-zach przybudówki do wysokości I kondygnacji, główna klatka schodowa w skrzydle pn-zach połączona korytarzami z wejściem głównym i bocznym do budynku.

BRYŁA

Budynek III kondygnacyjny, podpiwniczony, kryty dachem czterospadowym, w elewacji pd-wsch – pd-zach I-kondygnacyjne przybudówki, nad przybudówką w elew. pd-zach na wysokości II kondygnacji przeszklona weranda.

14. Kubatura	15. Powierzchnia użytkowa	16. Przeznaczenie pierwotne	17. Użytkowanie obecne
4793 m ³	1168 m ²	dom mieszkalny	budynek biurowy
18. Prace budowlane i konserwatorskie, ich przebieg i dokumentacja <ul style="list-style-type: none"> - 1965 r. - nadbudowa budynku o jedną kondygnację, przebudowa wnętrza i instalacji, - 1977 r. - remont obiektu /centrala telefoniczna, biura księgowości/ - 1987 r. - remont kapitalny – piwnice – magazyny biurowe, parter – pom. biurowe, biblioteka, I, II p. – pom. biurowe 		19. Stan zachowania (fundamenty, ściany zewnętrzne, ściany wewnętrzne, sklepienia, stropy, konstrukcje dachowe, pokrycie dachu, wyposażenie i instalacje)	
		Średni	
		20. Najpilniejsze postulaty konserwatorskie	

21. Akta archiwalne (rodzaj akt, numer i miejsce przechowywania)

- Plan miasta Gdańska z 1919 r., w: Akta Senatu Wolnego Miasta Gdańska, WAP Gdańsk, sygn. 260/2615, s. 29
- Geländeplan „Freie Stadt Danzig”. Baltt 20, Danziger Werft, 1929 r., zbiory BGd PAN, Gab. Kartografii

22. Bibliografia

- Schwarz T., Halle E., Die Schiffbauindustrie in Deutschland und im Auslande, Berlin 1902, plany t. II
- Stocznia Gdańska 1945-1965, Gdańsk 1966
- Historia budownictwa okrętowego na Wybrzeżu Gdańskim, Gdańsk 1969

23. Źródła ikonograficzne i fotografia (rodzaj, miejsce przechowywania, sygnatury)

24. Uwagi różne

25. Opracował

tekst _____ mgr Iwona Berent IX.-XI.1999.

imię, nazwisko, data, podpis

plany, rysunki _____ mgr Iwona Berent IX.-XI.1999.

imię, nazwisko, data, podpis

zdjęcia fotogr. _____ mgr Iwona Berent IX.-XI.1999.

imię, nazwisko, data, podpis

miejsce przechowywania negatywów _____

KARTA PO WYPEŁNIENIU PODLEGA OCHRONIE NA PODSTAWIE PRZEPISÓW PRAWA AUTORSKIEGO

26. Adnotacje o inspekcjach, informacje o zmianach (daty, imiona i nazwiska wypełniających)

27. Załączniki

6 wkładek

1. Miejscowość	G D A Ń S K	DOM MIESZKALNY OB. BUDYNEK BIUROWY	C.D. POZ. 13, RZUT
2. Gmina	G D A Ń S K		
3. Województwo	POMORSKIE		

ELEWACJE

Elewacje nieotynkowane, licowane cegłą maszynową w układzie główkowym. Nadbudowana III kondygnacja i przybudówki tynkowane. Podziału horyzontalnego między I i II kondygnacją dokonyje ceramiczny gzyms. Ceglane elewacje dekorowane motywami geometrycznymi ułożonymi z cegieł w różnych kolorach podobnie łuki nad otworami okiennymi i drzwiowymi. Otwory okienne w elewacji pn-wsch, pd-zach i pn-zach umieszczone w dekorowanych wnękach domkniętych łukiem odcinkowym lub półkoliście. We wnękach w podłuczu ponad oknami ceramiczne dekoracje o motywach figuralnych i roślinnych. W okienkach piwnicznych dekoracyjne kute kraty pomalowane na szaro. Okna na kondygnacji I i II domknięte półkoliście, na III kondygnacji prostokątne, 3-kwaterowe.

Elewacja północno-wschodnia

frontowa, 3-osiowa, oś środkową wyznacza 3-osiowy ryzalit, osie boczne wyznaczają wnęki domknięte łukiem odcinkowym, w każdej wnęce dwa okna. Ryzalit – na I kondygnacji w osi środkowej otwór domknięty półkoliście – główne wejście - w którym umieszczone są dwuskrzydłowe, prostokątne drzwi drewniane, powyżej w łuku przeszklone, 8-kwaterowe nadświetle i krata. W osiach skrajnych, na wysokości nadświetla dwie, małe wnęki domknięte półkoliście, w których umieszczono 2-kwaterowe okienka. Na II kondygnacji w każdej osi wnęki domknięte łukiem pełnym, w każdej wnęce okna domknięte łukiem odcinkowym; nad oknami w podłuczach ceramiczna dekoracja. W okienkach piwnicznych, w oknach na I kondygnacji oraz w oknie na II kondygnacji w osi skrajnej od wschodu kraty.

Elewacja północno-zachodnia

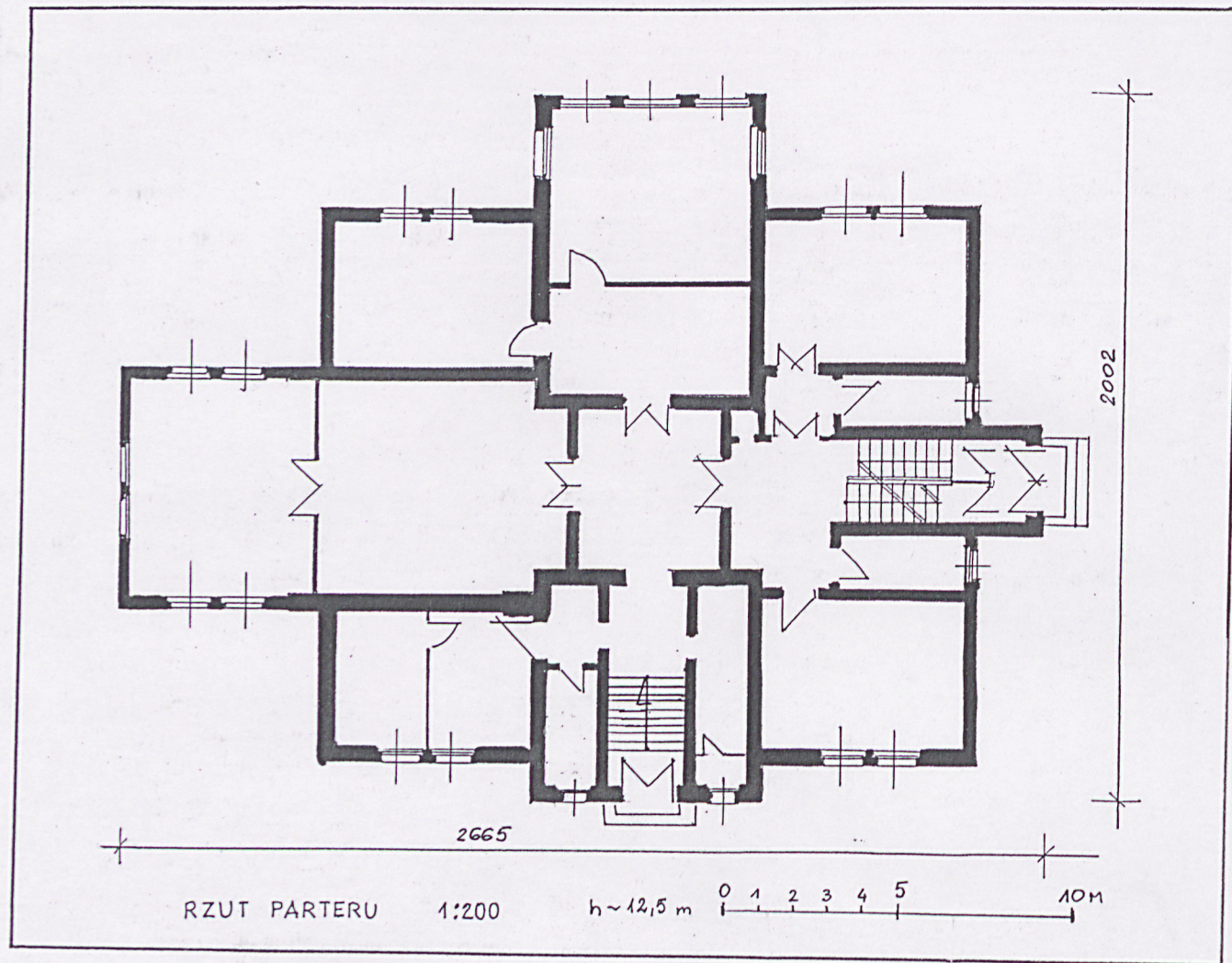
boczna, 3-osiowa, oś środkową wyznacza 1-osiowy ryzalit, w którym umieszczone są dwie, duże wnęki domknięte półkoliście: we wnęce obejmującej przyziemie i część I kondygnacji drewniane drzwi dwuskrzydłowe – boczne wejście do budynku – z przeszklonym, 2-kwaterowym nadświetlem w podłuczu; we wnęce powyżej obejmującej część I i II kondygnacji 9-kwaterowe okno /3-dzielne, 3-poziomowe/ domknięte łukiem odcinkowym, w podłuczu na osi okrągłe okno. W osiach skrajnych, bezpośrednio przy ryzalicie środkowym w kondygnacji I i II po jednym wąskim otworze domkniętym łukiem pełnym, w którym umieszczone są 2-kwaterowe /2-poziomowe/ okienka.

c. d. wkładka nr 2

Wkładkę założył: mgr Iwona Berent IX.-XI.1999.

(imię, nazwisko, data)

Miejsce przechowywania negatywów: _____



1. Miejscowość <u>G D A Ń S K</u>	DOM MIESZKALNY OB. BUDYNEK BIUROWY	C.D. POZ. 13, MATERIAŁY ARCHIWALNE
2. Gmina <u>G D A Ń S K</u>		
3. Województwo <u>POMORSKIE</u>		

Elewacja południowo-zachodnia

tylna, 3-osiowa, w osiach skrajnych rozwiązana analogicznie jak elewacja pn-wsch. W osi środkowej wyznaczonej przez 3-osiowy ryzalit otynkowana przybudówka w partii przyziemia i I kondygnacji, powyżej na II kondygnacji oszklona weranda. Okna na I i III kondygnacji prostokątne, na II kondygnacji domknięte półkoliście.

Elewacja południowo-wschodnia

boczna, 3-osiowa, w osi środkowej do wysokości gzymsu międzykondygnacyjnego pomiędzy I i II kondygnacją dwuosiowa, tynkowana przybudówka; w osi środkowej na II kondygnacji wnęka domknięta łukiem odcinkowym, we wnęcie dwa okna domknięte łukiem pełnym. Na I i III kondygnacji prostokątne okna 3-kwaterowe. W osi skrajnej od zachodu stalowe schody zewnętrzne prowadzące na III kondygnację.

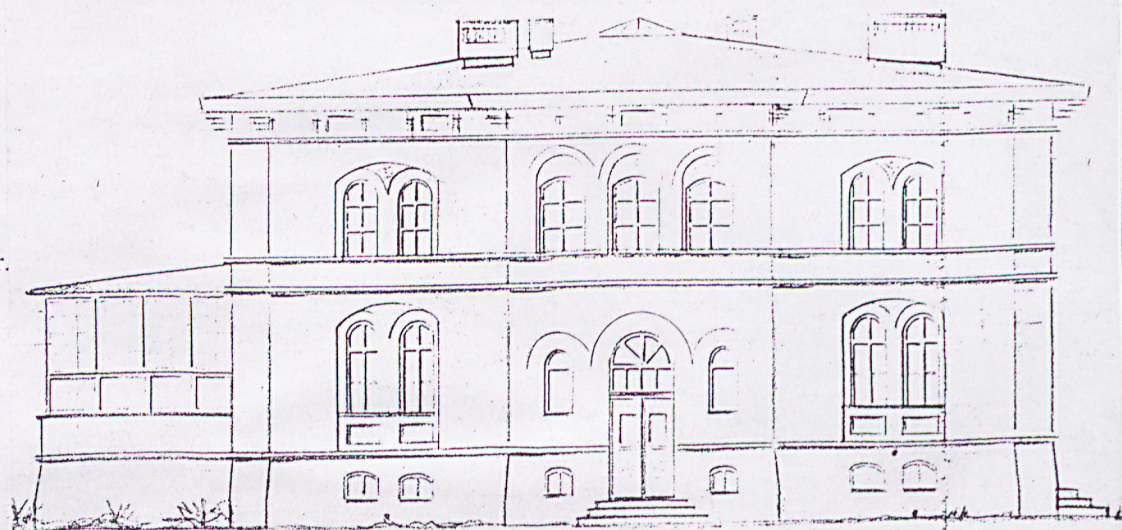
Wnętrze

wskutek przebudowy i adaptacji straciło swój charakter wynikający z pierwotnej funkcji mieszkalnej. Pomieszczenia zaadoptowane dla funkcji biurowych. Z wyposażenia zachowało się: oryginalna stolarka okienna i drzwiowa wraz z ościeżami, dwie przyścienne, kanelowane kolumny z korynckimi kapitelami stanowiące ościeża dla dwuskrzydłowych drzwi /niezachowane/, drewniana klatka schodowa z balustradą oraz ozdobne płytki ceramiczne w przedsionku przy wejściu głównym i bocznym.

Instalacje

Budynek posiada instalacje: elektryczną, wod.-kan., c.o., ogromową, ppoż., telefoniczną.

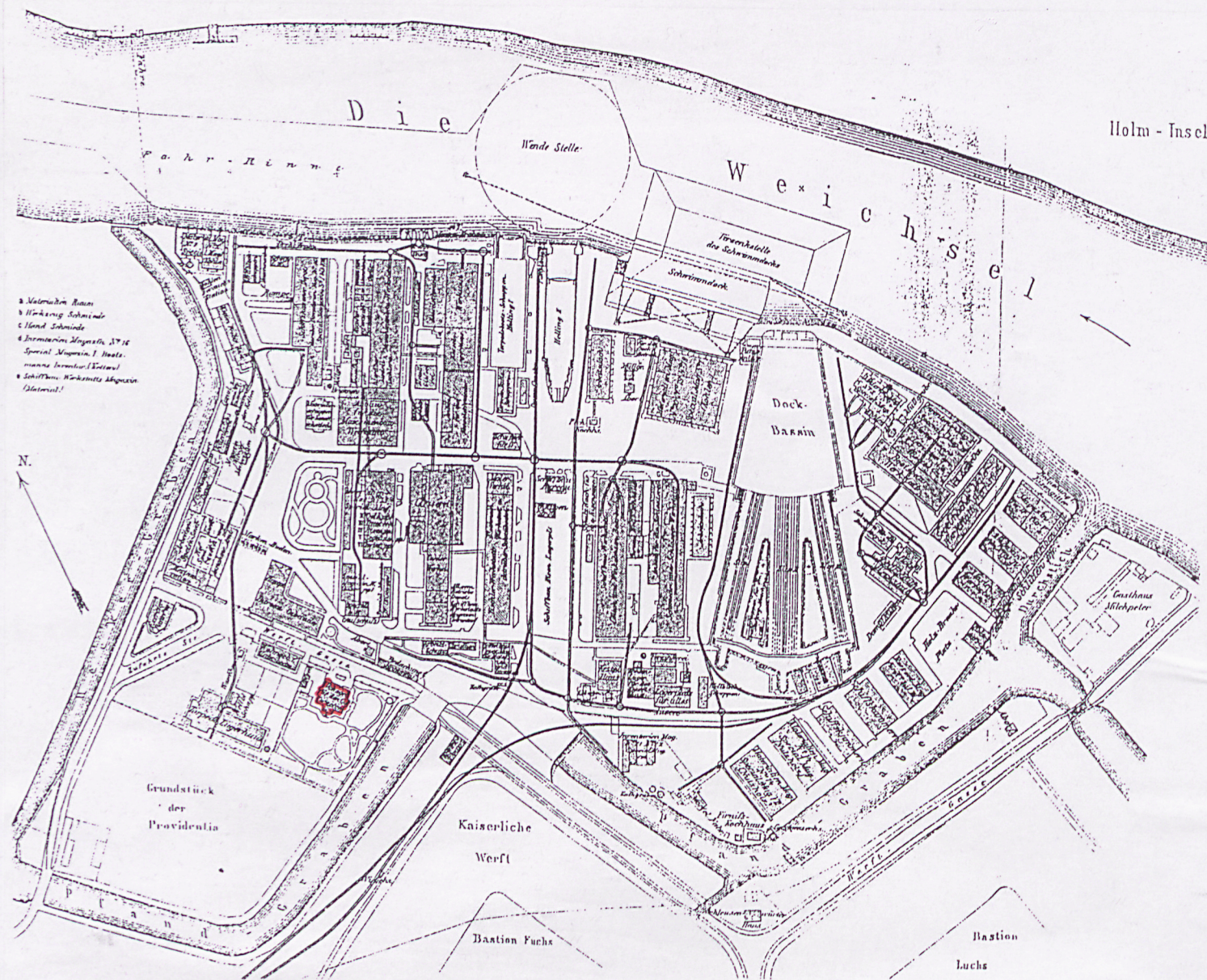
Budynek przed nadbudową w 1965 r.



Wkładkę założył: mgr Iwona Berent IX.-XI.1999.

(imię, nazwisko, data)

Miejsce przechowywania negatywów: _____



Plan Stoczni Cesarskiej ok. 1900 r.

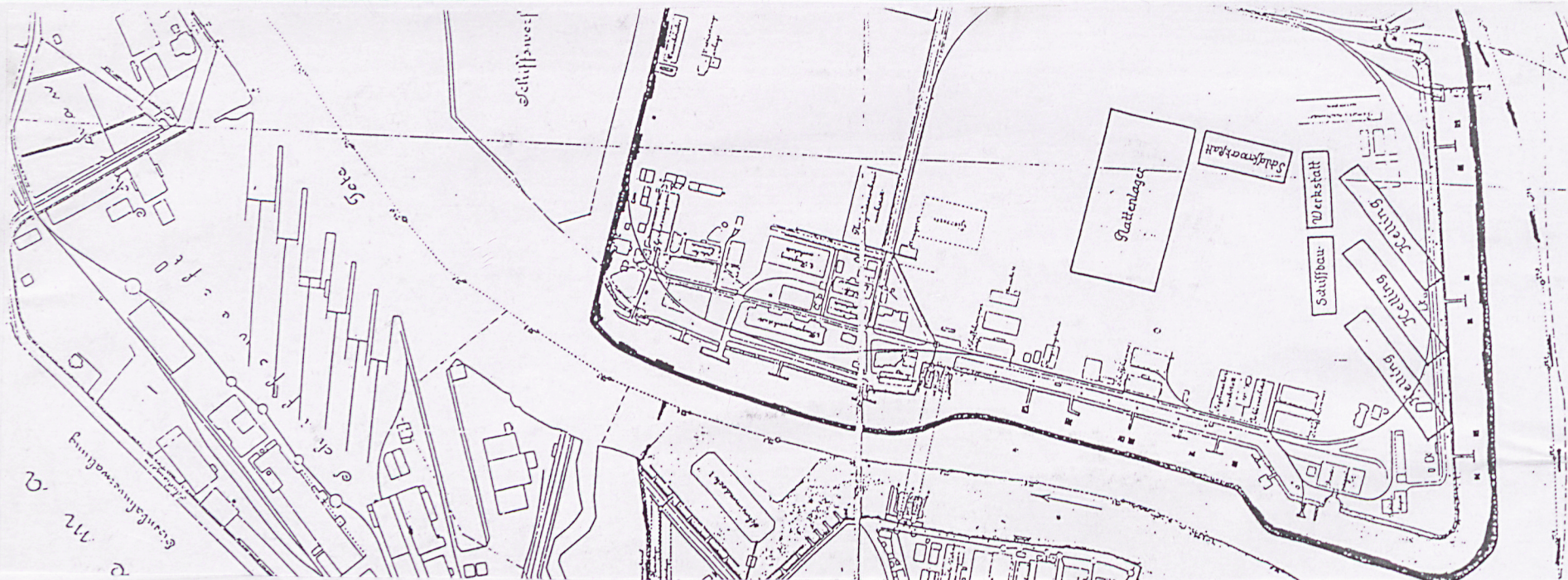
1. Miejscowość G D A Ń S K

2. Gmina G D A Ń S K

3. Województwo POMORSKIE

DOM MIESZKALNY
OB. BUDYNEK BIUROWY

MATERIAŁY ARCHIWAŁNE



Wkładkę założył: mgr Iwona Berent IX.-XI.1999.

(imię, nazwisko, data)

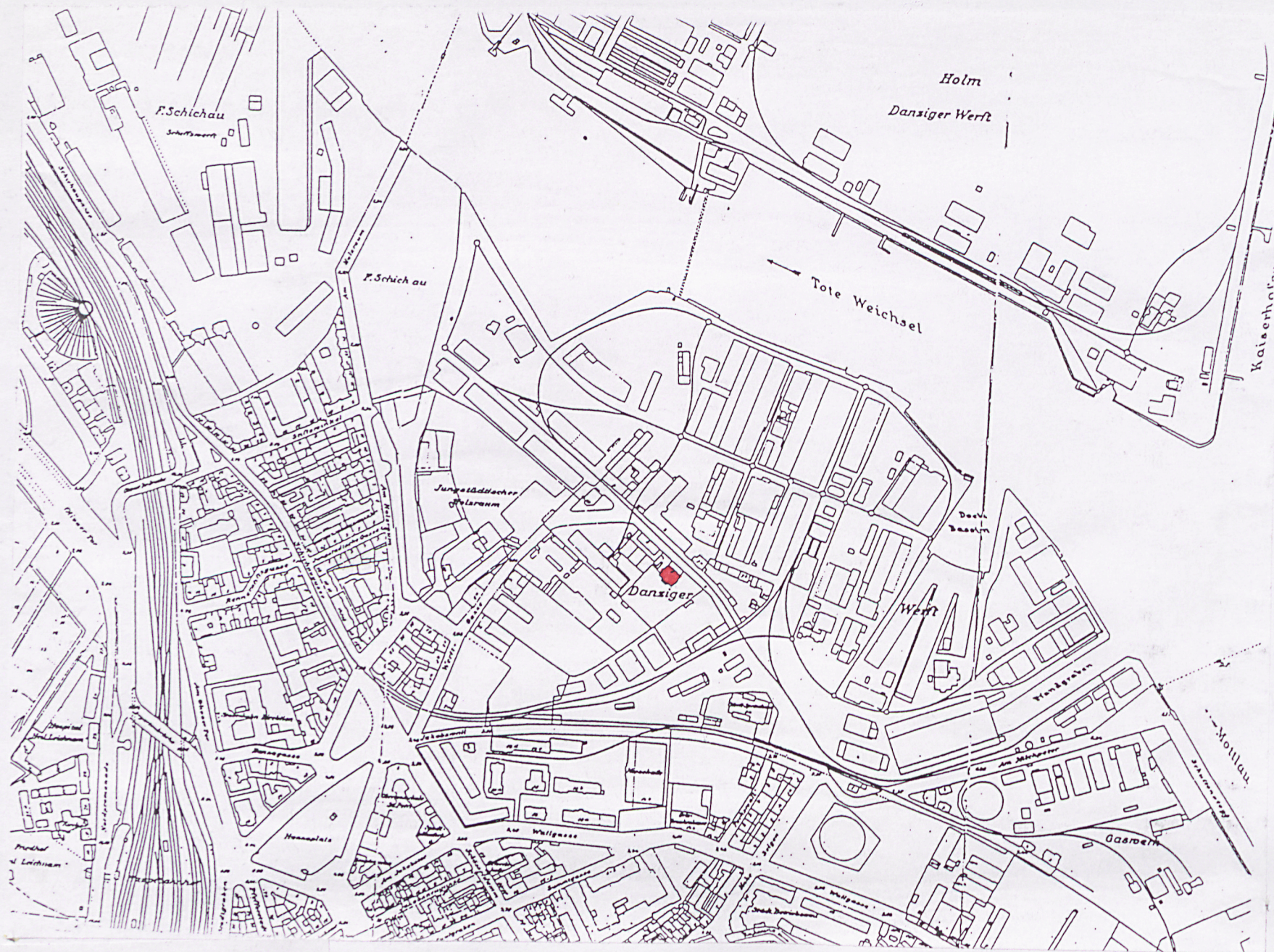
Miejsce przechowywania negatywów:

Plan Gdańska, 1919 r.

3. Województwo POMORSKIE

MATERIAŁY ARCHIWALNE





Plan Gdańska, 1929 r.

1. Miejscowość G D A Ń S K

2. Gmina G D A Ń S K

3. Województwo POMORSKIE

DOM MIESZKALNY
OB. BUDYNEK BIUROWY

SPIS FOTOGRAFII, FOTOGRAFIE

SPIS FOTOGRAFII

fot. 1 – elew. frontowa pn-wsch

fot. 2 – elew. pn-zach

fot. 3 – elew. pd-zach

fot. 4 – elew. pd-wsch

fot. 5 – elew. pn-wsch – fragm.

fot. 6 – elew. pn-wsch – fragm. I kond.

fot. 7 – drzwi wejściowe w elewacji frontowej

fot. 8 – elew. pd-zach fragm.

fot. 9 – elew. pd-zach – partia przyziemia

fot. 10 – elew. pn-zach – wejście boczne

fot. 11 – klatka schodowa

fot. 12 – klatka schodowa – fragm.

fot. 13 – profilowane ościeże drzwi

fot. 14 – profilowane ościeże drzwi – fragm.

fot. 15 – drzwi na I kondygnacji

fot. 16 – drzwi na II kondygnacji

fot. 17 – stolarka okienna widok od wnętrza

fot. 18 – posadzka w przedsionku przy wejściu głównym

fot. 19 – posadzka w przedsionku przy wejściu bocznym



3



2

Wkładkę założył: mgr Iwona Berent IX.-XI.1999.

(imię, nazwisko, data)

Miejsce przechowywania negatywów: _____



4



6



5

1. Miejscowość GDAŃSK2. Gmina GDAŃSK3. Województwo POMORSKIEDOM MIESZKALNY
OB. BUDYNEK BIUROWY

FOTOGRAFIE



7



8



10

Wkładkę założył: mgr Iwona Berent IX.-XI.1999.

(imię, nazwisko, data)

Miejsce przechowywania negatywów: _____



9



11



12

1. Miejscowość GDAŃSK2. Gmina GDAŃSK3. Województwo POMORSKIEDOM MIESZKALNY
OB. BUDYNEK BIUROWY

FOTOGRAFIE



14



15

Wkładkę założył: mgr Iwona Berent IX.-XI.1999.

(imię, nazwisko, data)

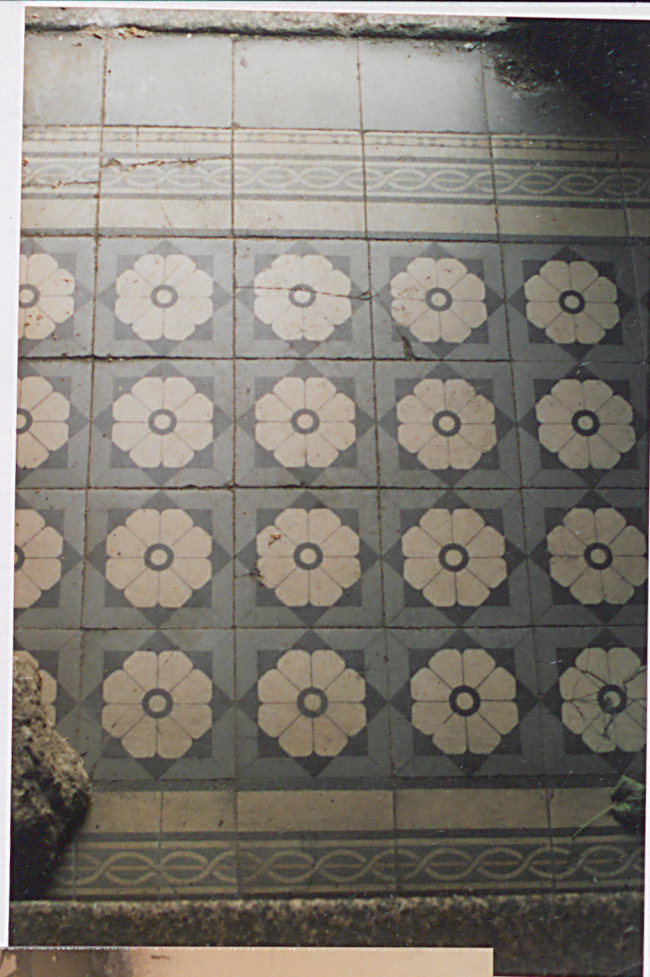
Miejsce przechowywania negatywów: _____



16



17



18



19