

A B C D E F G H I J K L M N O P R S T U V W X Y Z

Nr

8868
POMORSKIE

1. Obiekt

OFICyna

ob. WARSZTAT METALOPLASTYCZNY

2. Czas powstania

ok. 1900 r.

3. Miejscowość

GDAŃSK

11. Zdjęcia, rzut, przekrój, sytuacja, orientacja



ORIENTACJA 1:15.000

4. Adres

ul. DOKI 1

nr hipoteczny KW. [redacted] dz.1/36

obręb 278, mapa 48

5. Przynależność administracyjna

województwo gdańskie

gmina

6. Poprzednie nazwy miejscowości

niem. Danzig

7. Przynależność administracyjna
przed 1 VI 1975

województwo gdańskie

powiat

8. Właściciel i jego adres

Stocznia Gdańska S.A.
ul. Doki 1, 80-863 Gdańsk

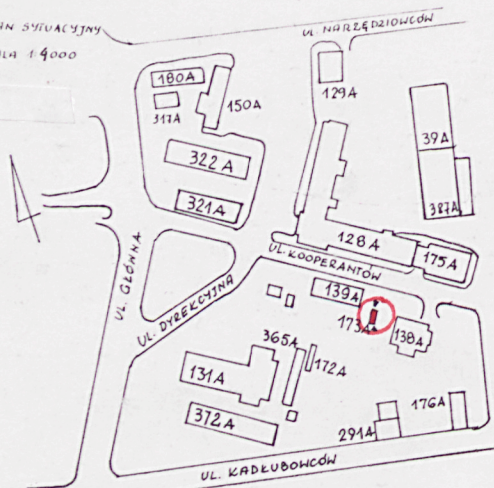
9. Użytkownik i jego adres

j.w.

10. Rejestr zabytków

Nr data

PLAN SYTUACYJNY
SKALA 1:4000



SYTUACJA

Budynek wolnostojący, na terenie A, w bezpośrednim sąsiedztwie budynku Dyrekcji - 128-A, i budynków 139-A i 138-A, 131-A. Elewacja północna w linii zabudowy ul. Kooperantów.

MATERIAŁ I KONSTRUKCJA

- wzniesiony w konstrukcji szkieletowej, drewniana konstrukcja wypełniona jest czerwoną cegłą maszynową w układzie główkowym (fragm. ścian naprawiane współcześnie wypełnione są ceglami w układzie wozówkowym);
- budynek jednokondygnacyjny z użytkowym poddaszem;
- strop - drewniany ;
- więźba dachowa - drewniana jętkowo-stolcowa;
- dach - dwuspadowy kryty papą;
- posadzka - na parterze betonowa, na poddaszu - drewniana;
- schody - drewniane, zabiegowe;
- stolarka okienna - okna drewniane pojedyncze i podwójne, 2-kwaterowe (2-dzielne) dzielone szczeblinami poziomymi;
- drzwi - zewn. w elew. pd. drewniane jednoskrzydłowe pełne z prostokątnym nadświetłem, szklonym, z pionowymi szczeblinami, skrzydła deskowe z listwą czołową opierzone dekoracją jednopłycinową, drzwi wewn. trójpłycinowe;

RZUT

Budynek założony na planie prostokąta na osi pn.-pd., w części zach. klatka schodowa, połączona z wejściem w elewacji pd.

c.d. pkt. 13 na wkładce 1

W IV ćw. XIX w. na terenie Stoczni Cesarskiej w Gdańsku nastąpił okres przebudowy obiektów drewnianych na murowane. Na przełomie XIX/XX w. w zespole d. budynków mieszkalnych dla dyrektora stoczni - ob. budynek 138-A, dla niższych urzędników - ob. budynek 139-A i w bezpośrednim sąsiedztwie budynku dyrekcji - ob. 128-A powstała oficyna - Hofgeb. Po II wojnie światowej obiekt był użytkowany m.in. jako kiosk spożywczy, w roku 1984 został tu przeniesiony z hali ślusarni 42-A warsztat metaloplastyczny, który działał tu do 1995 r. Obecnie obiekt jest nieużytkowany. Budynek 173-A stanowi jedyny przykład obiektu wybudowanego w drewnianej konstrukcji szkieletowej na terenie Stoczni Gdańskiej S.A.

<p>14. Kubatura</p> <p>233 m³</p>	<p>15. Powierzchnia użytkowa</p> <p>47,5 m²</p>	<p>16. Przeznaczenie pierwotne</p> <p>oficyna</p>	<p>17. Użytkowanie obecne</p> <p>warsztat metaloplastyki (ob.nieuzytkowany)</p>
<p>18. Prace budowlane i konserwatorskie, ich przebieg i dokumentacja</p> <p>Brak danych.</p>		<p>19. Stan zachowania (fundamenty, ściany zewnętrzne, ściany wewnętrzne, sklepienia, stropy, konstrukcje dachowe, pokrycie dachu, wyposażenie i instalacje)</p> <p>Ogólny stan zachowania obiektu zły :</p> <ul style="list-style-type: none"> - destrukcja szkieletowej konstrukcji drewnianej ; - ubytki ceglanego wypełnienia - w cz.wsch. elewacji północnej; - destrukcja podwaliny w elew. pn.; 	
		<p>20. Najpilniejsze postulaty konserwatorskie</p> <p>Należy zabezpieczyć obiekt :</p> <ul style="list-style-type: none"> - naprawić zdestruowane elem. konstr. drewnianej; - uzupełnić ubytki w murze ; - wzmocnić podwalinę; 	

21. Akta archiwalne (rodzaj akt, numer i miejsce przechowywania)

- Plan miasta Gdańska z 1919 r. - w: Akta Senatu Wolnego Miasta Gdańska, WAP Gdańsk, sygn. 260/2615, s. 29
- Geländeplan "Freie Stadt Danzig", Blatt 2o Danziger Werft, 1929r., zbiory BGd PAN, Gab.

22. Biblioteka

- T. Schwarz, E. Halle: Die Schiffbauindustrie in Deutschland und im Auslande, Berlin 1902, plany t. 2
- Stocznia Gdańska 1945-1965, Gdańsk 1996
- Historia budownictwa okrętowego na Wybrzeżu Gdańskim, Gdańsk 1969

23. Źródła ikonograficzne i fotografia (rodzaj, miejsce przechowywania, sygnatury)

24. Uwagi różne

25. Opracował

tekst..... mgr Iwona Berent IX-XI.1998 r. *JB*

imię, nazwisko, data, podpis

plany, rysunki mgr Iwona Berent, IX-XI.1998 r. *JB*

imię, nazwisko, data, podpis

zdjęcia fotogr. mgr Iwona Berent, IX-XI.1998 r. *JB*

imię, nazwisko, data, podpis

miejsce przechowywania negatywów PSOZ Gdańsk

KARTA PO WYPEŁNIENIU PODLEGA OCHRONIE NA PODSTAWIE PRZEPISÓW PRAWA AUTORSKIEGO

26. Adnotacje o inspekcjach, informacje o zmianach (daty, imiona i nazwiska wypełniających)

27. Załączniki

4 WKŁADKI

1. Miejscowość	2. Obiekt (nazwa jak w karcie)	3. Zawartość wkładki (nazwa obiektu lub materiału uzupełniającego)
G D A Ń S K	Oficyna ob.warsztat metaloplast.	c.d. pkt. 13 - opis

c.d. pkt. 13

BRYŁA

Budynek jednokondygnacyjny z użytkowym poddaszem, niepodpiwniczony, kryty dachem dwuspadowym.

ELEWACJE

nieotynkowane, drewniane konstrukcja szkieletowa wypełniona czerwoną cegłą maszynową w układzie krzyżowym. Otwory okienne i drzwiowe drewniane, prostokątne.

Elewacja południowa

Szczytowa; w elew. główne wejście do budynku, okno podwójne, 2-kwaterowe (2-dzielne) ze szczelinami poziomymi na parterze, okno pojedyncze, 2-dzielne na poddaszu. Trójkątny szczyt budynku wieńczy drewniana, ażurowa dekoracja oraz ozdobne zakończenia belek stropowych i profilowany zastrzał podpierający belkę oczepową.

Elewacja północna

szczytowa, drzwi jednoskrzydłowe zamknięte kratą, okno na poddaszu, dekoracja elewacji analogiczna jak w elewacji południowej.

Elewacja wschodnia

boczna, w części pn. dwa okna drewniane 2-dzielne; elewację dekorują ozdobne zakończenia belek stropowych;

Elewacja zachodnia

boczna, w części pd pojedyncze okno jednokwaterowe oraz okno 2-kwaterowe (2-dzielne), dekoracja elewacji analogicznie jak w elewacji wschodniej.

Wkładkę złożył:mgr. Iwona Berent..... IX-XI.1998 r.
(imię, nazwisko, data)

Miejsce przechowywania negatywów:PSOZ Gdańsk.....

verte !

Wnętrze

W budynku znajdują się 3 pomieszczenia oraz poddasze.

Instalacje

elektryczna, wod.-kan., teletechniczna,

1. Miejscowość

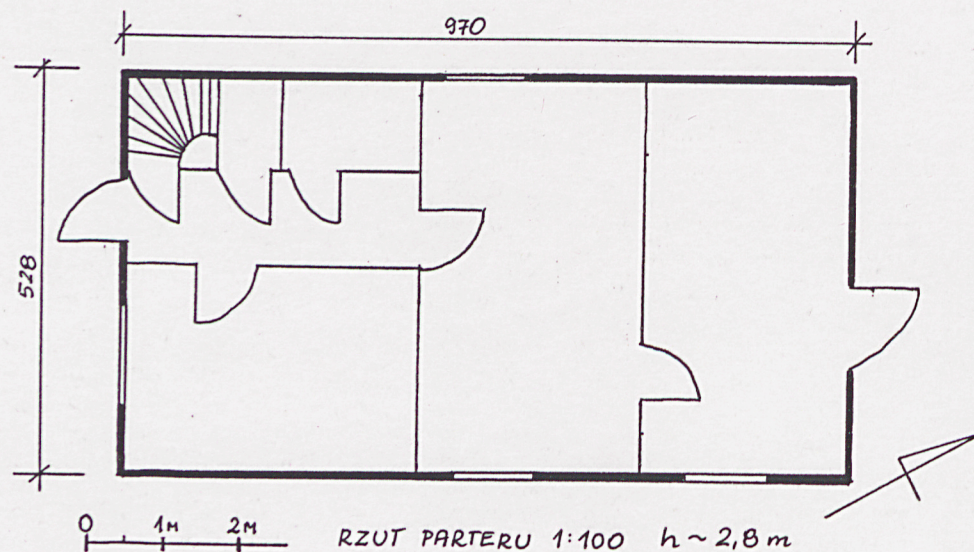
G D A Ń S K

2. Obiekt (nazwa jak w karcie)

oficyna
ob.warsztat metaloplastyczny

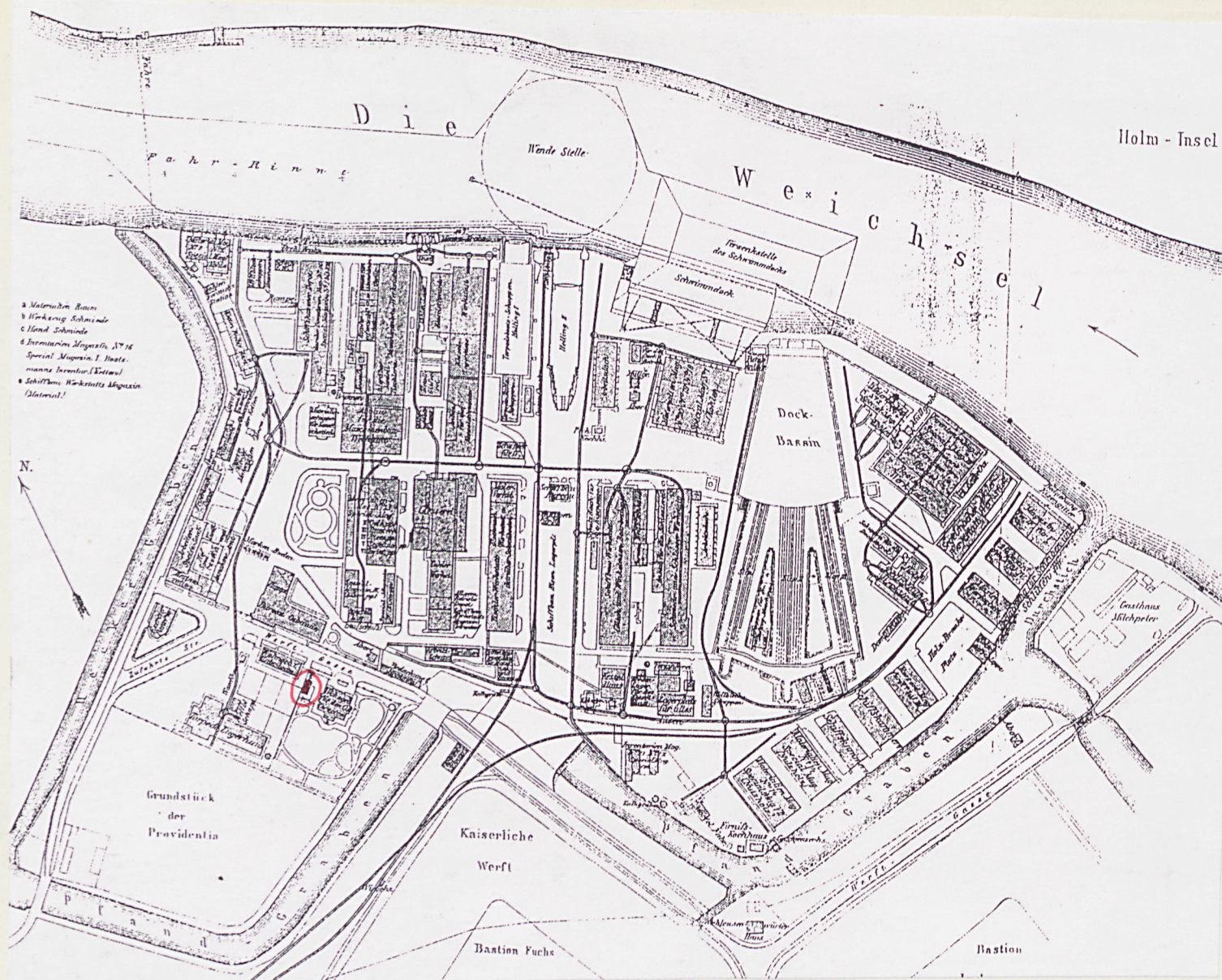
3. Zawartość wkładki (nazwa obiektu lub materiału uzupełniającego)

materiały archiwalne, rzut



Wkładkę założył: mgr Iwona Berent IX-XI.1998 r.
(imię, nazwisko, data)

Miejsce przechowywania negatywów: PSOZ Gdańsk



Plan Stoczni Cesarskiej ok. 1900 r.

Wkładkę założył: mgr Iwona Berent IX-XI.1998 r.
(imię, nazwisko, data)

Wzór ODZ 1978

1. Miejscowość

G D A Ń S K

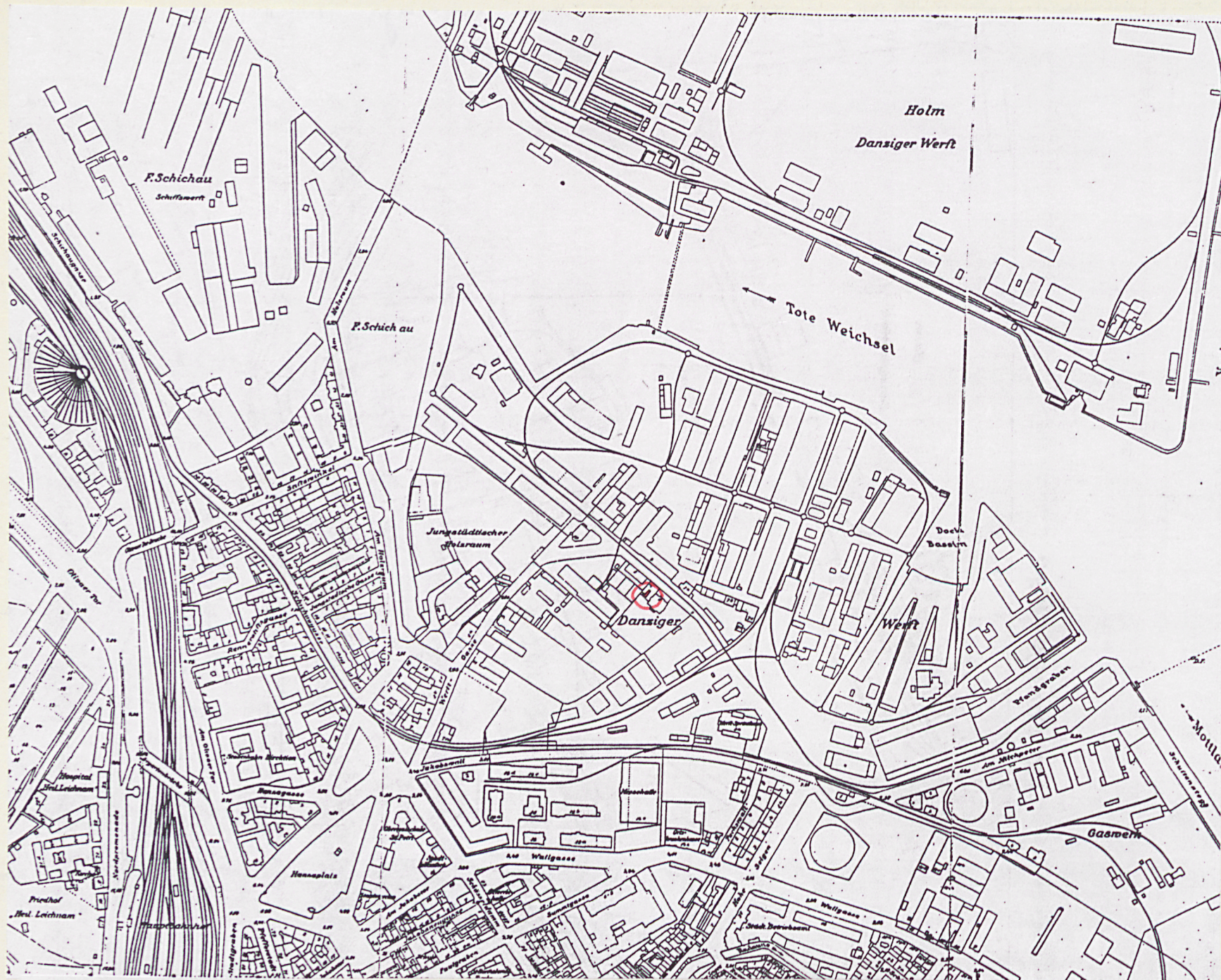
2. Obiekt (nazwa jak w karcie)

oficyna
ob.warsztat metaloplastyczny

3. Zawartość wkładki (nazwa obiektu lub materiału uzupełniającego)

materiały archiwalne





Plan Gdańska, 1929 r.

1. Miejscowość	2. Obiekt (nazwa jak w karcie)	3. Zawartość wkładki (nazwa obiektu lub materiału uzupełniającego)
G D A Ń S K	Oficyna ob.warsztat metaloplastyczny	spis fotografii

Fot. 1 - widok ogólny

(elewacja pd.i wsch.)

fot. 2 - elewacja pn. i wsch.

fot. 3 - elewacja pn.

fot. 4 - fragm. - szczyt - drewniany
ornament

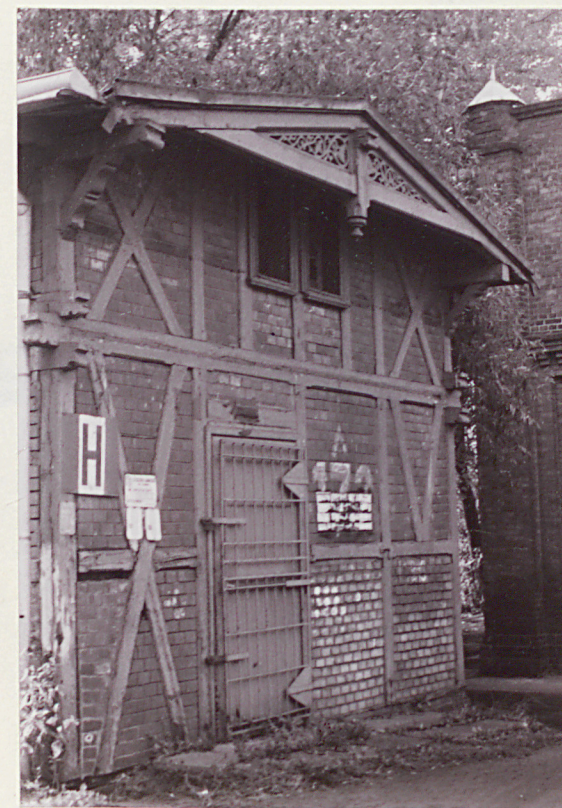
fot. 5 - fragm. - konstr. szkieletowa

fot. 6 - elewacja zach.

fot. 7 - narożnik pd.-wsch.



2



3

Wkładkę założył: mgr Iwona Berent IX-XI.1998 r.
(imię, nazwisko, data)

Miejsce przechowywania negatywów: PSOZ Gdańsk



4



5



6



7