

1. Obiekt

Willa jednorodzinna

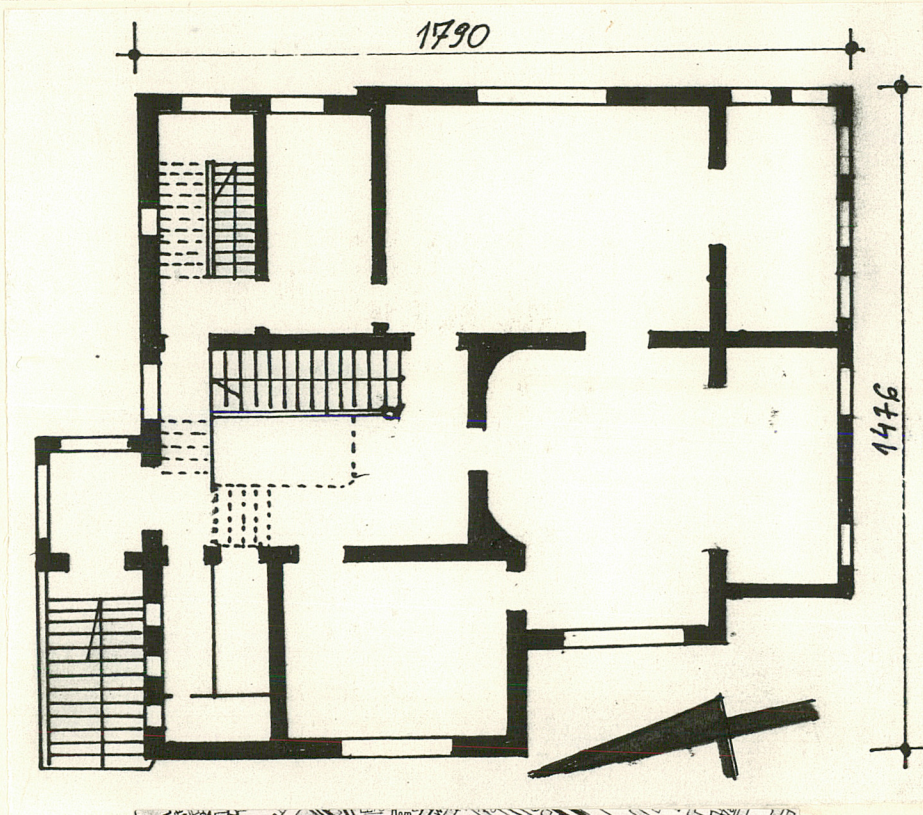
2. Czas powstania

1904 r.

3. Miejscowość

Gdańsk-Wrzeszcz

11 Zdjęcia rzut, przekrój, sytuacja, orientacja



4. Adres

ul. Sobótki 18

nr hipoteczny

5. Przynależność administracyjna

województwo gdańskie

gmina

6. Poprzednie nazwy miejscowości

Danzig-Langfuhr

7. Przynależność administracyjna
przed 1 VI 1975

województwo gdańskie

powiat

8. Właściciel i jego adres

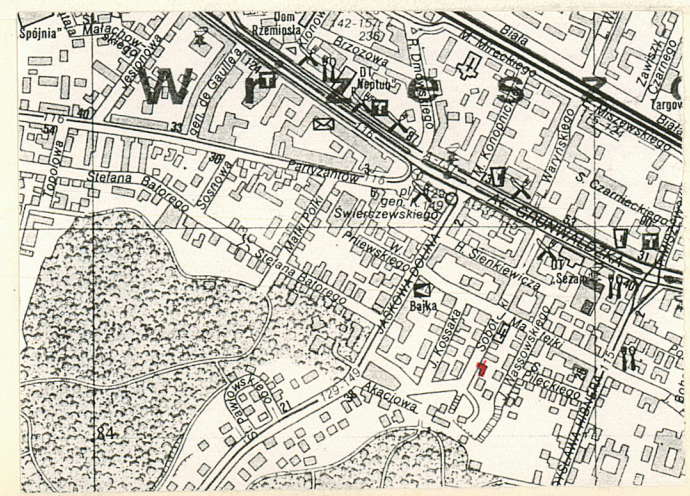
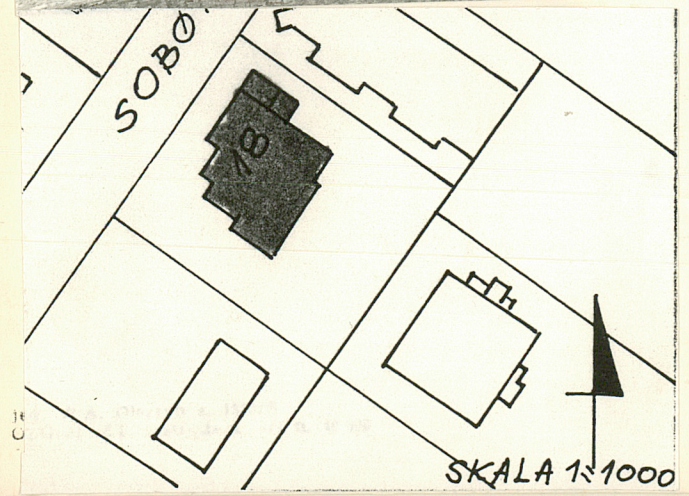
Zakład Ubezpieczeń Społecz.
Gdańsk-Wrzeszcz, ul. Sobótki 19

9. Użytkownik i jego adres

Zakład Ubezpieczeń Społecznych

10. Rejestr zabytków

Nr data



Budynek powstał w 1904 r. wg. projektu prof. Carstena na zamówienie Łódzkiego przemysłowca.

Po wojnie budynek przez wiele lat był własnością Stronnictwa Demokratycznego a od 1992 r. jest własnością Zakładu Ubezpieczeń Społecznych.

Sytuacja

Budynek usytuowany po wschodniej stronie ulicy z elewacją frontową od zachodu, wolnostojący.

Materiał, konstrukcja, technika

Ściany - murowane z cegły, obustronnie tynkowane, częściowo licowane cegłą i kamieniem.

Stropy - w piwnicy żelbetowe, wyżej drewniane, belkowe z podsufitką.

Wieżba dachowa - krokwiowo-jętkowa.

Pokrycie dachowe - dachówka ceramiczna.

Podłogi - w piwnicy wylewka cementowa, wyżej parkiety.

Schody - jednobiegowe, powrotne, w hallu drewniane, jednobiegowe ze spocznikiem.

Okna - skrzynkowe, jedno, dwu i trzyskrzydłowe, częściowo zachowana pierwotna stolarka z dekoracyjnie profilowanym słupkiem i ślemeieniem.

Drzwi - wejściowe, dwuskrzydłowe, płycinowe, ozdobne z nadświetlem. Wewnątrz ramowo-płycinowe, dekoracyjne. W hallu w kolorze naturalnym /ciemny dąb/ w innych pomieszczeniach malowane farbą olejną na biało.

Rzut - zbliżony do kwadratu, z ryzalitem od frontu, aneksem od strony południowej i gankiem od północy.

Bryła - rozczłonowana, na cokole ceglany, całkowicie podpiwniczona, dwukondygnacyjna, przykryta naczółkowym dachem, aneks jednokondygnacyjny. W połaci dachu facjata w formie wieżyczki, kryta hełmem oraz dwie od zach. kryte dachami pulpituowymi.

Elewacje

Elewacja frontowa-dwuosiowa w parterze i trzyosiowa w poz. I p. Otwory w przyziemiu prostokątne z ozdobnymi kratami, na parterze zamknięte odcinkowo w opaskach z kluczem i uszakami w tynku, przesłonięte ozdobną kratą, wybrzuszoną w części dolnej. Na I p. prostokątne otwory, w szczycie okulus. Okna jedno i trójskrzydłowe z nadślemieniem. Oś północna wysunięta w formie ryzalitu. W poz. II kondygnacji i poddasza bogata dekoracja w narzucie z ornamentem okuciowym i roślinnym. Oś pd. zajmuje balkon z drewnianą, ozdobną balustradą, wsparty na drewnianych wspornikach. Okap znacznie wysunięty poza lico ścian, ograniczony dekoracyjnie wyciętymi wiatrownicami.

Elewacja boczna-północna - trójosiowa w kondygnacji I i dwuosiowa w kondygnacji II. Otwory rozmieszczone nieregularnie o wykroju prostokątnym, w ganku zamknięte odcinkowo, w facjacie wieży o wykroju falistym. Środkowa oś parteru zajmuje ganek wejściowy, poprzedzony jednobiegowymi, wysokimi schodami wzdłuż elewacji. Otwór drzwiowy w ganku zamknięty żelazem z kluczem i uszakami. Drzwi dwuskrzydłowe, płycinowe, ozdobne z nadświetlem. Przy schodach ozdobna, kuta poręcz.

Elewacja boczna-południowa - pięcioosiowa w parterze, wyżej trzyosiowa. Na parterze aneks zamknięty tarasem z pełną balustradą. Otwory w elewacji rozmieszczone nieregularnie, wykrojone prostokątnie, w prostych opaskach. Okna dwuskrzydłowe z nadślemieniem, w parterze przesłonięte ozdobną kratą wybrzuszoną.

Elewacja tylna-trójosiowa w parterze i czteroosiowa w poz. I p. Okna nieregularnie rozmieszczone w opaskach w tynku. W środkowej osi w parterze szerokie, czteroskrzydłowe okno z nadślemieniem wygiętym łukowo, przesłonięte

14. Kubatura

ok. 2300 m³

15. Powierzchnia użytkowa

ok. 270 m²

16. Przeznaczenie pierwotne

mieszkalne

17. Użytkowanie obecne

administracyjne

18. Prace budowlane i konserwatorskie, ich przebieg i dokumentacja

Prawdopodobnie w okresie międzywojennym w budynku dokonano pewnych zmian. Od strony południowej dostawiono jednokondygnacyjny aneks z tarasem na I p. Być może w tym czasie wymieniono stolarke drzwiowa w hallu oraz wymieniono balustradę schodów. Wniosek ten wysnuto na podstawie porównania zdjęć z okresu po realizacji oraz współczesnych /patrz ilustracje/.

19. stan zachowania (fundamenty, ściany zewnętrzne, ściany wewnętrzne, sklepienia, stropy, konstrukcje dachowe, pokrycie dachu, wyposażenie i instalacje)

Budynek zachowany w dobrym stanie technicznym.
Elewacja wymaga jednak remontu.

20. Najpilniejsze postulaty konserwatorskie

W związku z prowadzonym obecnie remontem przez ZUS należy bezwzględnie zachować czytelny układ wnetrz wraz z zachowanym wystrojem oraz dokonać remontu elewacji.

21. Akta archiwalne (rodzaj akt, numer i miejsce przechowywania)

24. Uwagi różne

22. Bibliografia

- "Danzig und seine Bauten" - Berlin 1908 r.

23. Źródła ikonograficzne i fotograficzne (rodzaj, miejsce przechowywania, sygnatury)

25. Opracował

tekst.....Iwona Różańska-Sztolcman, listopad 1993 r.

imię, nazwisko, data, podpis

plany, rysunki.....Iwona Różańska-Sztolcman, listopad 1993 r.

imię, nazwisko, data, podpis

zdjęcia fotogr.....Marek Kaliszczak, listopad 1993 r.

imię, nazwisko, data, podpis

miejsce przechowywania negatywów Ośrodek Dokumentacji Zabytków

Karta po wypełnieniu podlega ochronie na podstawie przepisów prawa autorskiego

26. Adnotacje o inspekcjach, informacje o zmianach (daty, imiona i nazwiska wypełniających)

27. Załączniki

dalszy ciąg pkt.13

dekoracyjna krata z dekoracją w kształcie wazonów. Pozostałe okna dwuskrzydłowe z nadświetleniem. Oś południową stanowi aneks, dostawiony do elewacji południowej.

Wnętrze - układ dwutraktowy z hallem i klatką schodową w trakcie zachodnim.

Wystrój - budynek posiada całkowicie zachowane elementy wystroju, stolarke drzwiową, drewniane schody wraz z balustradą, w dużym stopniu boazerie, trójboczne okienko wykuszowe w hallu, okna w ganku z witrażkami. W pomieszczeniach dolnej kondygnacji sufity z fasetami i ozdobnymi gzymsami. Ściany artykułowane pilastrami o stylizowanych głowicach.

Instalacje - budynek posiada instalacje wod.-kan., elektryczną, telefoniczną, ogrzewanie lokalne.

Spis ilustracji

1. Elewacja frontowa
2. Widok elewacji frontowej i połudn.
3. Elewacja południowa
4. Elewacja północna
5. Elewacja tylna
6. Fragment elewacji tylnej
7. Dekoracja szczytu elewacji front.
8. Fragment okapu w elewacji front.
9. Fragment elewacji południowej
10. Szczyt w elewacji południowej
11. Okno w elewacji frontowej
12. Okno w elewacji południowej
13. Okno w sieni
14. Drzwi w sieni
15. Widok hallu
16. Fragment balustrady schodów
17. Widok antresoli i okienka wykuszowego
18. Drzwi na pierwszym piętrze
19. Drzwi na parterze
20. Okno w hallu
21. Fragment pomieszczenia na parterze
22. Widok budynku po realizacji - reprodukcja z "Danzig und seine Bauten"
23. Widok hallu ok. 1909 r. reprodukcja z "Danzig und seine Bauten"



2



4



3



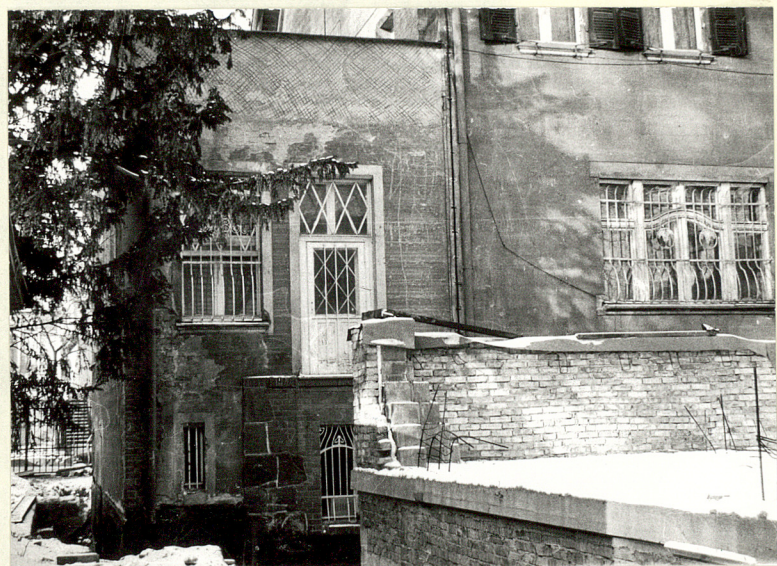
5



7



9



6



8

10



11



12



13



14



15





16



17



18



19



20



21

22



23

