

1. Obiekt
DOM MIESZKALNY - KAMIENICA

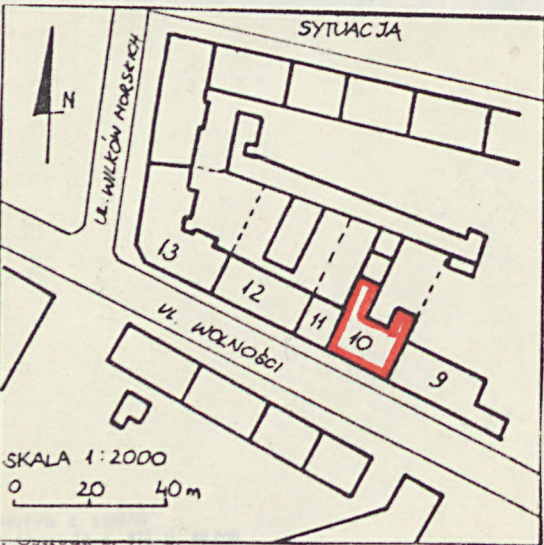
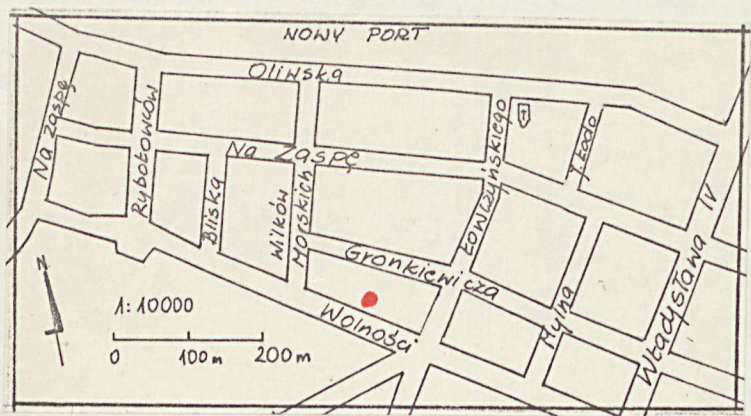
2. Czas powstania
ok.1905-20r.

3. Miejscowość
GDAŃSK - NOWY PORT

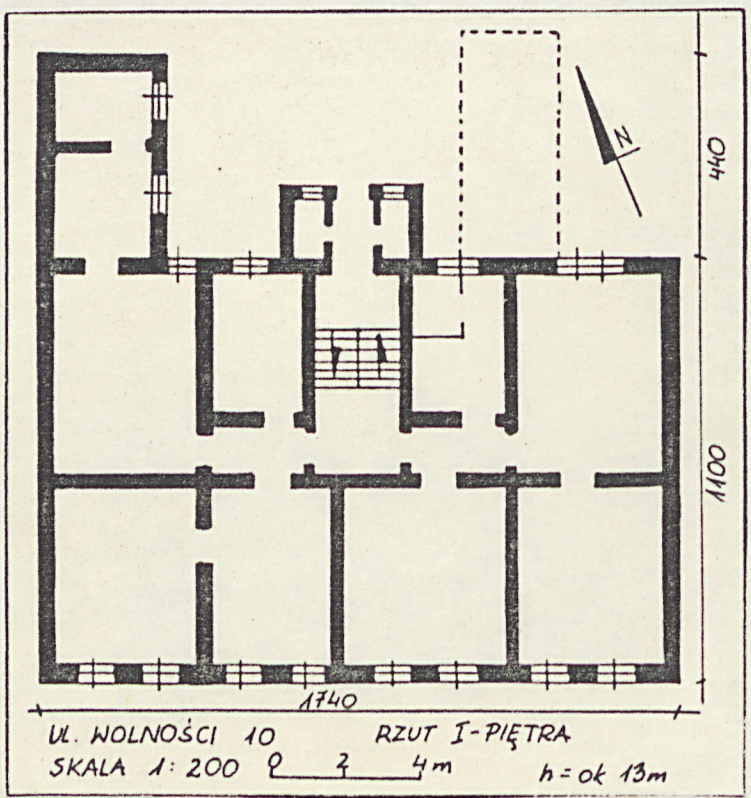
11. Zdjęcia. rzut, przekrój, sytuacja, orientacja



1



jed. W.A. C
OZGrafi. Z.P.



4. Adres
UL. Wolności 10
nr hipoteczny KW [redacted]
Obręb 148, działka nr 71

5. Przynależność administracyjna
województwo **gdańskie**
gmina _____

6. Poprzednie nazwy miejscowości
niem. Neufahrwasser

7. Przynależność administracyjna
przed 1 VI 1975
województwo **gdańskie**
powiat _____

8. Właściciel i jego adres
PDG Gdańsk -Nowy Port
ROM nr 1
ul. Starowiślna 3

9. Użytkownik i jego adres
lokatorzy
sklepy

10. Rejestr zabytków
Nr _____ data _____

Obiekt w typie kamienicy z I ćw.
XX w. o skromnej dekoracji fasady.

Usytuowany w ciągu zabudowy zwartej, w pn-wsch pierzei ulicy, ustawiony kalenicowo. Od strony pn-wsch podwórze z murowanymi oficynami.

Konstrukcja budynku ceglana, otynkowana. Tynk cementowo-wapienny, w elewacji frontowej koloru beżowego, tylnej -szarego, dekoracje jaśniejsze. Cokół pokryty lastrico. Strop nad piwnicą odcinkowy, stropy kondygnacyjne drewniane z podsufitką. Więźba dachowa drewniana, kleszczowa. W elewacji tylnej widoczne dekoracyjnie podcięte krańce belek krokwiowych. Dach kryty papą. Wokół domu płytki chodnikowe i szlichta cementowa. Posadzka w sieni z płytek terakotowych czarnych i białych. Podłogi drewniane -deski /w części położone płyty pilśniowe/. Schody drewniane, dwubiegowe, powrotne z tralkową balustradą.

Drzwi zewnętrzne od strony frontowej jednoskrzydłowe, ramowo-płycinowe, ozdobne w typie architektonicznych, z prostokątnym nadświetłem. Drzwi od strony pn-wsch płycinowe, jednoskrzydłowe. Drzwi wewnętrzne płycinowe, jednoskrzydłowe, w części współczesne. Okna skrzynkowe, dwuskrzydłowe z nadświetleniem. W elewacji tylnej część okien o oryginalnej stolarce z profilowanym słupkiem i śłemeniem.

Plan na rzucie prostokąta z prostokątnym ryzalitem i ificyną w elewacji tylnej. Układ wnętrza dwutraktowy z przelotową sienią na osi budynku oraz klatką schodową w trakcie tylnym. Od pł-wsch przejazd.

Bryła budynku III-kondygnacyjna, podpiwniczona z użytkowym poddaszem. W elewacji tylnej od strony pn III-kondygnacyjna, nieco niższa oficyna, w części środkowej ryzalit a od wsch I-kondygnacyjna dobudówka.

Elewacja frontowa /pł-zach/ w II i III-kondygnacji symetryczna, 8-osiowa, w I-kondygnacji regularny układ zatarty oknami wystawowymi sklepów i zakładów usługowych. Pierwszą oś od pł wyznacza w I-kondygnacji przejazd zamknięty prosto. Na dwóch osiach środkowych tej samej kondygnacji dwa otwory drzwiowe. Otwory okienne tak jak drzwiowe prostokątne, ujęte prostymi opaskami, podkreślone odcinkami gzymśu podokiennego oraz zwieńczone profilowanym gzymsem nadokiennym wspartym na kroksztynach. Na dwóch osiach środkowych w II-kondygnacji nad otworami okiennymi trójkątne naczółki a w III-kondygnacji stylizowane, małe kartusze ujęte wolutami. Otwory okienne poddasza koliste, w profilowanych opaskach. Articulacja pozioma gzymsem między I a II-kondygnacją oraz uskokowym gzymsem wieńczącym wspartym na kroksztynach. Na soi budynku, nad gzymsem wieńczącym, na szerokości dwóch osi ściana parawanowa ujęta wolutowymi spływami, zwieńczona trójkątnym naczółkiem o przerwaniu w wierzchołku gzymśu gdzie umieszczona kula z iglicą.

Elewacja tylna /pn-zach/ nieregularna, 6-osiowa z tym że szóstą oś wyznacza oficyna ustawiona prostopadle do korpusu głównego. Na trzeciej osi od wsch ryzalit mieszczący klatkę schodową i pomieszczenia sanitarne, sięgający do połowy wysokości III-kondygnacji. W I-kondygnacji ryzalitu prostokątny otwór drzwiowy. Między pierwszą a drugą osią od wsch umieszczona I-kondygnacyjna dobudówka. Na pierwszej osi od wsch przejazd zamknięty łukiem odcinkowym. Otwory okienne prostokątne na pierwszej osi od wsch szersze od pozostałych /okna trójskrzydłowe/. Otwory okienne poddasza mniejsze. Articulacja pozioma gzymśami międzykondygnacyjnymi.

Budynek wyposażony w instalacje: elektr., wodno-kan., gazową i ogrzewczą.

14. Kubatura

ok. 3200 m³

15. Powierzchnia użytkowa

ok. 1300 m²

16. Przeznaczenie pierwotne

mieszkalne

17. Użytkowanie obecne

mieszkalne i usługowe

18. Prace budowlane i konserwatorskie, ich przebieg i dokumentacja

1968 r. - remont budynku

19. stan zachowania (fundamenty, ściany zewnętrzne, ściany wewnętrzne, sklepienia, stropy, konstrukcje dachowe, pokrycie dachu, wyposażenie i instalacje)

Stan techniczny obiektu zły.

Duże zawilgocenie murów.

Nieszczelne pokrycie dachu oraz zniszczone rynny.

20. Najpilniejsze postulaty konserwatorskie

Konieczne osuszenie budynku, uzupełnienie pokrycia dachu i wymiana rynien.

21. Ak'a archiwalne (rodzaj akt, numer i miejsce przechowywania)

22. Bibliografia

23. Źródła ikonograficzne i fotografia (rodzaj, miejsce przechowywania, sygnatury)

24. Uwagi różne

25. Opracował

tekst. **Małgorzata Ruszkowska, Alicja Sobczak, XI 1986**

imię, nazwisko, data, podpis

plany, rysunki **M. Ruszkowska, XI 1986**

imię, nazwisko, data, podpis

zdjęcia fotogr. **Jakub Gajewski, XI 1986**

imię, nazwisko, data, podpis

miejsce przechowywania negatywów **ODZ Gdańsk, neg nr**

Karta po wypełnieniu podlega ochronie na podstawie przepisów prawa autorskiego

26. Adnotacje o inspekcjach, informacje o zmianach (daty, imiona i nazwiska wypełniających)

27. Załączniki

1 wkładka

1. Miejscowość

Gdańsk - Nowy Port
ul. Wolności 10

2. Obiekt (nazwa jak w karcie)

Dom mieszkalny -kamienica.

3. Zawartość wkładki (nazwa obiektu lub materiału uzupełniającego)

zdjęcia



2



3

1. Elewacja frontowa, widok od pł /1 strona karty/.
2. Elewacja tylna, widok od wsch.
3. Fragment elewacji frontowej.
4. Fragment elewacji frontowej.



4

Wkładkę założył: **M. Ruszkowska, XI 1986**
(Imię, nazwisko, data)

Miejsce przechowywania negatywów: **ODZ Gdańsk**

Wzór ODZ 1983 r.



5



6



7

- 5. Drzwi w elewacji frontowej.
- 6. Okno w elewacji tylnej.
- 7. Oficyna, wódek od pł-wsch.