

OŚRODEK DOKUMENTACJI
ZABYTEKÓW W WARSZAWIE

KARTA EWIDENCYJNA ZABYTEKÓW
ARCHITEKTURY I BUDOWNICTWA

A B C D E F G H I J K L Ł M O P R S T W X Y Z

Nr 8579
POMORSKIE

1. Obiekt

DOM MIESZKALNY

2. Czas powstania

1873 r.

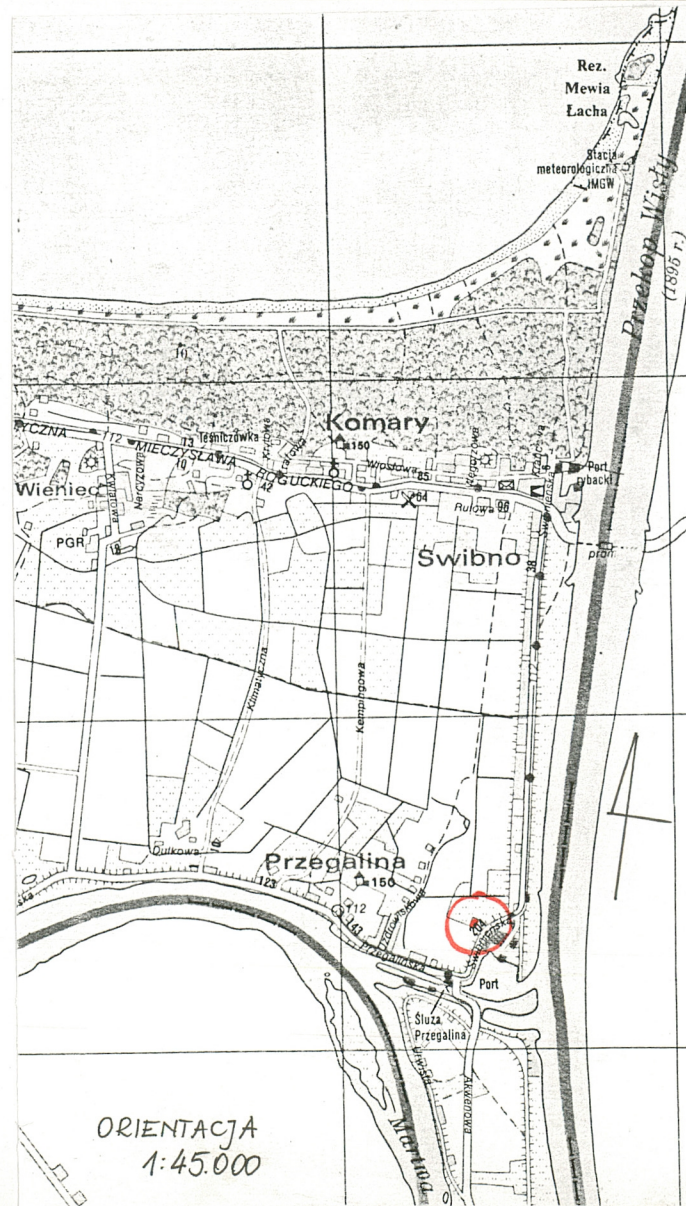
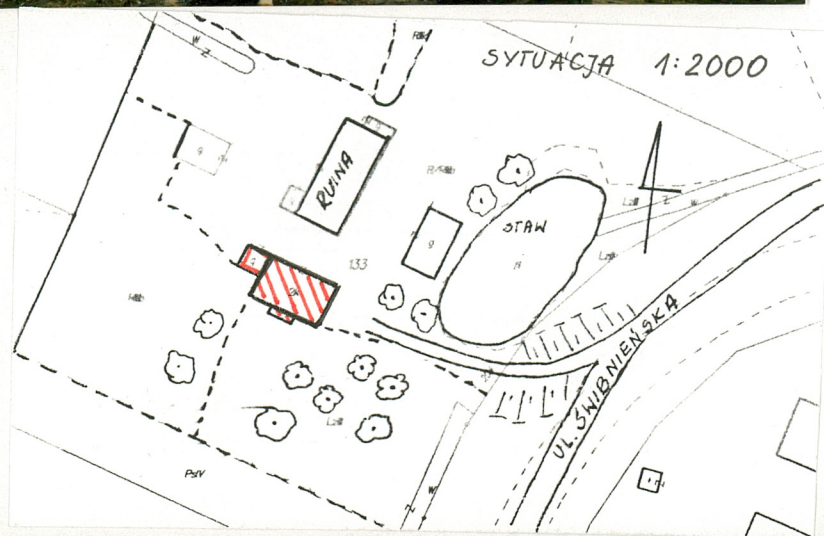
3. Miejscowość

GDAŃSK -
PRZEGALINA

11. Zdjęcia, rzut, przekrój, sytuacja, orientacja



FOT. 1



4. Adres

ul. Świbnieńska 204

KW [redacted] dz. 133
nr hipoteczny obręb 143, mapa 4

5. Przynależność administracyjna
województwo pomorskie

gmina Gdańsk

6. Poprzednie nazwy miejscowości

niem. EINLAGE

7. Przynależność administracyjna
przed 1 VI 1975
województwo gdańskie
powiat

8. Właściciel i jego adres

Gmina Miasta Gdańska - 50%

9. Użytkownik i jego adres

j.w.

10. Rejestr zabytków

Nr 1231 data 16.05.2002

12. Autorzy, historia obiektu, określenia stylu

Wyspa Sobieszewska położona jest w południowym pasie pobraża Bałtyku, przylegającym do południowej części Zatoki Gdańskiej zwanej Mierzeją Wiślaną. Około 1400 r. pojawiają się wzmianki o karczmach na mierzei: w Górkach i Sobieszewie, które leżały przy ważnym szlaku handlowym między Gdańskiem i Królewcem. W nazewnictwie z 1454 r. noszą one nazwy: Kreczem Newefehre i Kreczem Boemsagk. Do XVIII w. obszar tych osad był włączony do posiadłości Gdańska i zwany był Mierzeją Zewnętrzną. W 1642 r. wymieniona została nazwa Bonensack. Od 1780 r. Górki i Bąsak weszły w skład Patrymonium Gdańskiego. W 1840 r. Wisła przerwała wał mierzei w okolicach Górek i utorowała sobie nowe ujście. Na pd.-wsch. od Bąsaka w XVIII w. powstały wybudowania, które z czasem przyjęły nazwy kolejnych pastw: Bohsacker Weide – Sobieszewska Pastwa, Schankenburg Weide – Komary, Kronenhof – Wieniec. Wszystkie pastwy połączone były jedną drogą biegnącą po wale ziemnym Martwej Wisły /Tote Weichsel/. Od 1874 r. osady Górek i Sobieszewa weszły w skład nowo utworzonej gminy wiejskiej w Przegalinie – Einlage. W tym też roku wydzielono gminę Świbno – Schwiewenhorst. W 1895 r. otwarto budowany 2 lata Przekop Wisły między Świbnem a Mikoszewem.

c.d. wkładka nr 1

13. Opis (sytuacja, materiał i konstrukcja, rzut, bryła, elewacje, wnętrze, wyposażenie, instalacje)

SYTUACJA

Przegalina położona jest nad Martwą Wisłą. Budynek usytuowany jest we wschodniej części Przegaliny, na północ od śluzy w Przegalinie. Budynek mieszkalny sytuowany jest w zagrodzie wraz z budynkiem gospodarczym, parkiem i stawem. Od wschodu skraj przylega do ul. Świbnieńskiej.

MATERIAŁ I KONSTRUKCJA

- budynek drewniany wzniesiony w konstrukcji wieńcowej na kamiennym fundamencie z wystawką na osi w elewacji frontowej na parterze licowanej cegłą w układzie krzyżowym, na piętrze w konstrukcji szkieletowej wypełnionej cegłą w układzie wózkówym., przybudówka w części zachodniej licowana cegłą maszynową w układzie krzyżowym.
- jednokondygnacyjny z użytkowym poddaszem;
- stropy – nad piwnicą i jednym pomieszczeniem na parterze ceramiczne sklepienie krzyżowe, pozostałe stropy drewniane belkowe;
- więźba dachowa – drewniana krokwiowo-jętkowa, odeskowana;
- dach – dwuspadowy, kryty dachówką ceramiczną holenderką;
- posadzka – w piwnicy kamienna, w sieni – ceramiczna, w pomieszczeniach – drewniana;
- schody - zewnętrzne i do piwnicy kamienne proste, jednobiegowe, klatka schodowa w sieni drewniana, schody jednobiegowe, zabiegowe z profilowanymi stopniami i tralkami /zachowanymi częściowo/;
- stolarka okienna – okna drewniane, pojedyncze ościeżnicowe z okiennicami, dwudzielne ze szczeblinami poziomymi;
- drzwi - drewniane, ramowo-płycinowe, w elewacji frontowej dwuskrzydłowe, pozostałe jednoskrzydłowe;

RZUT

Budynek wolnostojący, założony na planie prostokąta, z gankiem w elewacji południowej i przybudówką od strony zachodniej. Układ pomieszczeń mieszkalnych dwutraktowy.

BRYŁA

jednokondygnacyjna z użytkowym poddaszem częściowo podpiwniczona, kryta dachem dwuspadowym z wystawką na osi w elewacji frontowej kryta dachem dwuspadowym.

ELEWACJE

drewniane wykonane w konstrukcji wieńcowej, oś środkowa w elewacji frontowej ceglana na parterze oraz w konstrukcji szkieletowej na poddaszu. Otwory okienne i drzwiowe prostokątne. Elewacje bogato dekorowane snycerskim detałem architektonicznym: odeskowania szczytów elewacji bocznych, obramienia otworów okiennych i drzwiowych.


Elewacja południowa

frontowa, 7-osiowa, z wystawką 3-osiową. 2-kondygnacyjną na osi. W elewacji główne wejście do budynku, okna dwudzielne

c.d. wkładka nr 1

<p>14. Kubatura</p> <p>1407 m³</p>	<p>15. Powierzchnia użytkowa</p> <p>280 m²</p>	<p>16. Przeznaczenie pierwotne</p> <p>budynek mieszkalny</p>	<p>17. Użytkowanie obecne</p> <p>budynek mieszkalny</p>
<p>18. Prace budowlane i konserwatorskie, ich przebieg i dokumentacja</p> <p>W budynku nie przeprowadzano dotychczas gruntownych prac budowlano-konserwatorskich.</p>		<p>19. Stan zachowania (fundamenty, ściany zewnętrzne, ściany wewnętrzne, sklepienia, stropy, konstrukcje dachowe, pokrycie dachu, wyposażenie i instalacje)</p> <p>Budynek w bardzo złym stanie technicznym:</p> <ul style="list-style-type: none"> - elementy konstrukcyjne dachu krokwie przegnięte, - nieszczelne pokrycie dachu i liczne ubytki w obróbkach blacharskich; - przegnięte belki stropowe nad parterem ; - ceglana podmurówka i schody na ganek spękane i zapadnięte; - przybudówka w elewacji zachodniej – zawalona – brak dachu i stropu; <p>20. Najpilniejsze postulaty konserwatorskie</p> <p>Budynek wymaga podjęcia niezwłocznych działań remontowo-konserwatorskich ratujących zabytkową substancję obiektu.</p> <p>Należy wykonać kapitalny remont dachu, stropów oraz kamiennego ganku.</p>	

21. Akta archiwalne (rodzaj akt, numer i miejsce przechowywania)

- Messtischblatt plan z 1908 r. , zbiory ROSiOŚK w Gdańsku

22. Bibliografia

- Jakubowska B., Nogaczewski M., Studium uwarunkowań i kierunków zagospodarowania przestrzennego Wyspy Sobieszewskiej w zakresie problematyki ochrony dziedzictwa kulturowego, ROSiOŚK, Gdańsk, 1996
- Jazdzewski P., Nocny W., Wyspa Sobieszewska – przewodnik turystyczny, Gdańsk, 1997
- Nocny W., Wyspa Sobieszewska, Gdańsk, 2000

23. Źródła ikonograficzne i fotografia (rodzaj, miejsce przechowywania, sygnatury)

24. Uwagi różne

25. Opracował

tekst _____ mgr inż. arch. Joanna Labenz IX – XI. 2000.

imię, nazwisko, data, podpis

plany, rysunki _____ mgr inż. arch. Joanna Labenz IX – XI. 2000.

imię, nazwisko, data, podpis

zdjęcia fotogr. _____ mgr inż. arch. Joanna Labenz IX – XI. 2000.

imię, nazwisko, data, podpis

miejsce przechowywania negatywów _____

KARTA PO WYPEŁNIENIU PODLEGA OCHRONIE NA PODSTAWIE PRZEPISÓW PRAWA AUTORSKIE

26. Adnotacje o inspekcjach, informacje o zmianach (daty, imiona i nazwiska wypełniających)

27. Załączniki

5 wkładek

1. Miejscowość <u>GDAŃSK - PRZEGALINA</u>	DOM MIESZKALNY UL. ŚWIBNIĘSKA 204	c.d. poz. 12, 13 materiały archiwalne
2. Gmina <u>GDAŃSK</u>		
3. Województwo <u>POMORSKIE</u>		

c.d. poz. 12

w ten sposób obszar stał się wyspą. Bąsak od 1951 r. nosi nazwę Sobieszewo, Wyspa Sobieszewska w 1973 r. została włączona w granice administracyjne miasta Gdańska.

Budynek został wzniesiony w 1873 r. /data nad głównym wejściem do budynku/ i wraz z drewnianą stodołą i murowanym /cegłanym/ budynkiem gospodarczym stanowił dużą zagrodę tzw. „bauerowską” Od wschodu do zagrody przylega park i staw.

c.d. poz. 13

ze szczeblinami poziomymi. Na osi kamienny ganek na ceglanej podmurówce z kutą balustradą /częściowo zachowaną/. Trójkątny szczyt wystawki zdobi ażurowa dekoracja snycerska oraz profilowane belki konstrukcji szkieletowej.

Elewacja wschodnia

boczna, 4-osiowa, na poddaszu 3-osiowa. Dekorowana ozdobnymi listwami w partii szczytu, ażurową dekoracją snycerską w zwieńczeniu oraz małym okienkiem domkniętym półkoliście na osi szczytu.

Elewacja północna

tylna, 5-osiowa. W drugiej osi od zachodu wejście do budynku – drzwi jednoskrzydłowe, w pozostałych osiach okna 1- i 2-dzielne ze szczeblinami poziomymi.

Elewacja zachodnia

boczna, przebudowana, w części północnej do elewacji przylega ceglana przybudówka /zrujnowana, bez dachu i stropu/. Szczyt elewacji dekorowany analogicznie jak w elewacji wschodniej.

Wnętrze

budynek posiada zachowane autentyczne elementy wyposażenia : na poddaszu ozdobna szafa wbudowana w ścianę, piec, stolarkę okienną i drzwiową, klatkę schodową.

INSTALACJE

elektryczna, wodno-kanalizacyjna.

Wkładkę założył: mgr inż. arch. Joanna Labenz IX.-XI.2000.

(imię, nazwisko, data)

Miejsce przechowywania negatywów: _____



Maßstab 25000 der natürlichen Länge.
 Veränderung. (Hing. Hing. Änderung)
 1:10000

MESSTISCHBLATT - PLAN Z 1908 R.

1. Miejscowość GDAŃSK - PRZEGALINA2. Gmina GDAŃSK3. Województwo POMORSKIE

DOM MIESZKALNY

UL. ŚWIBNIEŃSKA 204

RZUT, SPIS FOTOGRAFII

SPIS FOTOGRAFII :

fot. 1 – elew. pd - frontowa

fot. 2 – elew. wschodnia

fot. 3 – elew. północna

fot. 4 – elew. zachodnia

fot. 5 – elew. frontowa – wystawka

fot. 6 – elew. frontowa – wystawka

fragm. konstr. szkieletowej

fot. 7 – elew. frontowa – fragm.

fot. 8 – elew. wsch. – szczyt

fot. 9 – elew. pn.- fragm.

fot. 10 – elew. północna-fragm.

fot. 11 – klatka schodowa – fragm.

fot. 12 – okno w sieni

fot. 13 – strop nad parterem – fragm.

fot. 14 – więźba dachowa

fot. 15 – piwnica - sklepienie

fot. 16 – sklepienie krzyżowe w pom. na parterze

fot. 17 – konstrukcja drewniana budynku – fragm.

fot. 18 – wbudowana szafa w pom. na poddaszu

fot. 19 – szafa – fragm.

fot. 20 – szafa – fragm.

fot. 21 – piec w pom. na poddaszu

fot. 22 – piec – fragm.

fot. 23 – drzwi wewn. – fragm.

fot. 24 – drewniana stodoła

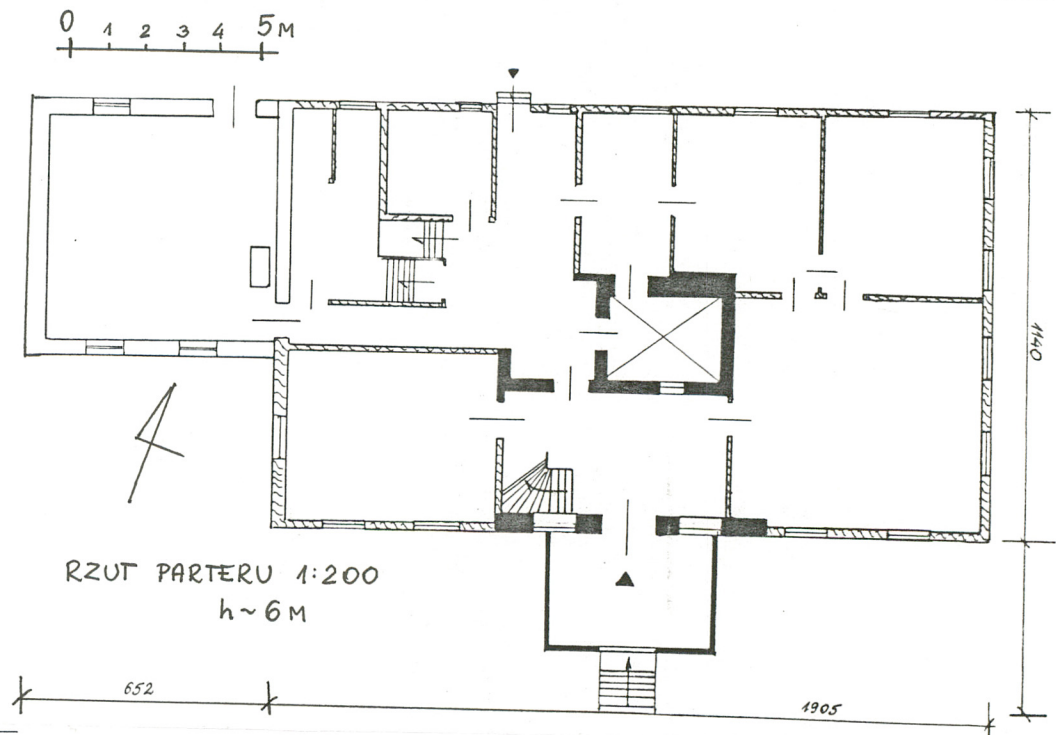
fot. 25 – fragm. budynku gospodarczego

/obecnie w ruinie/

Wkładkę założył: mgr inż. arch. Joanna Labenz IX.-XI.2000.

(imię, nazwisko, data)

Miejsce przechowywania negatywów: _____





3



1. Miejscowość GDAŃSK - PRZEGALINA

2. Gmina GDAŃSK

3. Województwo POMORSKIE

DOM MIESZKALNY

UL. ŚWIBNIEŃSKA 204

FOTOGRAFIE



5



7

Wkładkę założył: mgr inż. arch. Joanna Labenz IX.-XI.2000.

(imię, nazwisko, data)

Miejsce przechowywania negatywów: _____



10



11

1. Miejscowość GDAŃSK - PRZEGALINA2. Gmina GDAŃSK3. Województwo POMORSKIE

DOM MIESZKALNY

UL. ŚWIBNIEŃSKA 204

FOTOGRAFIE



12



13

Wkładkę założył: mgr inż. arch. Joanna Labenz IX.-XI.2000.

(imię, nazwisko, data)

Miejsce przechowywania negatywów: _____



15



16



17

1. Miejscowość GDAŃSK - PRZEGALINA

2. Gmina GDAŃSK

3. Województwo POMORSKIE

DOM MIESZKALNY

UL. ŚWIBNIENSKA 204

FOTOGRAFIE



18



19



20

Wkładkę założył: mgr inż. arch. Joanna Labenz IX.-XI.2000.

(imię, nazwisko, data)

Miejsce przechowywania negatywów: _____



21



22



23



24



25