

1. Obiekt

D. Budynek szkoły / Victoria Schule /
Ob.Uniwersytet Gd.

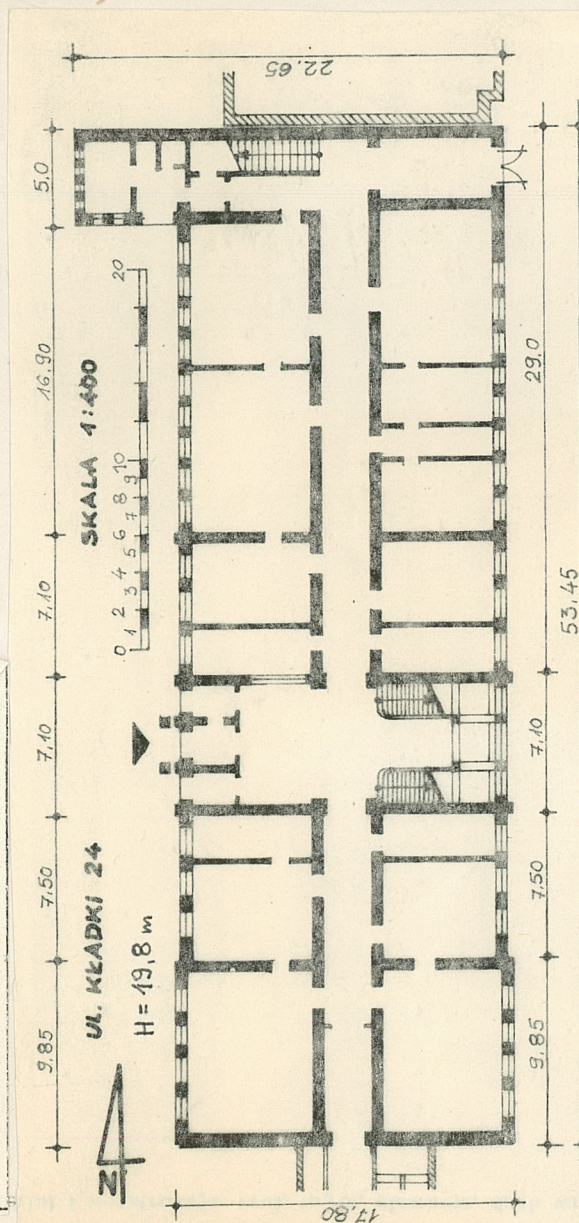
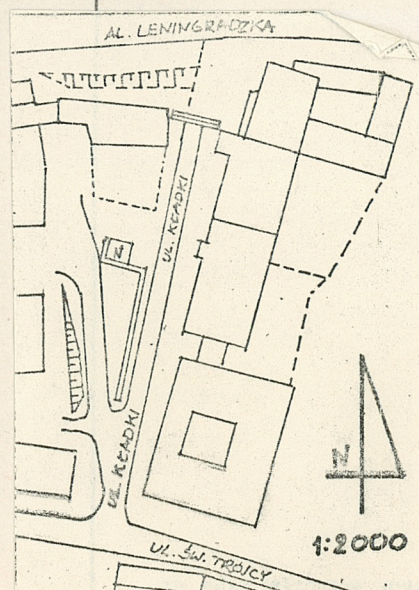
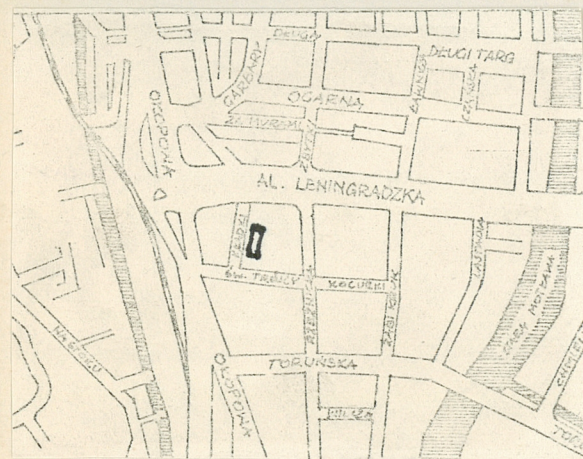
2. Czas powstania

1881-83

3. Miejscowość

GDĄŃSK
Stare Przedmieście

11. Zdjęcia, plan sytuacyjny, rzuty



4. Adres

ul. Kładki 24

nr hipoteczny

5. Przynależność administracyjna

województwo gdańskie

gmina

6. Poprzednie nazwy miejscowości

Danzig

7. Przynależność administracyjna
przed 1.VI.1975 r.

województwo gdańskie

powiat

8. Właściciel i jego adres

Ministerstwo Nauki, Techniki
i Szkolnictwa Wyższego
W-wa,

9. Użytkownik i jego adres

Instytut Nauk o Ziemi,
Uniwersytetu Gdańskiego
Gdańsk, ul. Kładki 24

10. Rejestr zabytków

Nr data

92 (zobacz plan, instalacje)

autor zdjęć Jacek Strużyński
data wykonania 31. VIII 1983r.
miejsce przechowywania negatywów
GODZ

Autoryzacja, historia obiektu, określenie stylu

Budynek wzniesiony w stylu neo-renesansowym nawiązującym wystrojem do renesansu niderlandzkiego, w okresie gwałtownej przebudowy i rozbudowy Starego Przedmieścia. Od powstania mieścił sale wykładowe i administrację szkoły niemieckiej, tzw. Victoria Schule. W okresie wojny stał się miejscem przesłuchań i kaźni wielu działaczy polonijnych z Gdańską i okolic. / Przy wejściu wmurowana tablica pamiątkowa /.

Po wojnie częściowo zniszczony i spalony obiekt przechodzi na własność Milicji Obywatelskiej, później Studium Nauczycielskiego. W roku 1964 po rozbudowie i adaptacji wewnątrz staje się siedzibą Instytutu Nauk o Ziemi Uniwersytetu Gdańskiego

Obiekt położony w pn.-zach. części Starego Przedmieścia na pd.-zach. od Głównego Miasta i Długiego Targu, ok. 150m na wsch. od trasy E 16 i 150m na pn. od kościoła Św. Trójcy. Stanowi fragment wsch. piezei ul. Kładki.

Ściany budynku wzniesione z cegły, wnętrza i elewacja wschodnia tynkowane. Ściany elewacji zach. licowane cegłą. Stropy w całości budynku staloceramiczne, typu Kleina. W pionie klatki schodowej fragmenty płaskich sklepień krzyżowych /fot. 21/. Więźba dachowa drewniano-stalowa typu inżynierskiego o konstrukcji płatwiowo-kleszczowej. Dach kryty w części zach. dachówką holenderską, w części wsch., o mniejszym spadku blachą. Podłogi i posadzki wewnątrz wykonane z różnych materiałów /w ciągach komunikacyjnych betonowe, w pomieszczeniach parokiet i wykładziny/. Schody wewnętrzne o konstrukcji żelbetowej, dwubiegowe, ze sralowymi balustradami / fot. 20 /.

Drzwi zewnętrzne drewniane, płycinowe, dwuskrzydłowe z naswietlem, drzwi wewnętrzne podobnie, bez dekoracji. Okna w większości skrzynkowe, dwuskrzydłowe o różnych kształtach / fot. 7-11 /. W parterze klatki schodowej szerokie naswietle / fot. 21 /.

Obiekt wzniesiony na planie wydłużonego prostokąta z wysunięciem w części pn.-zach. i nieznacznie zryzalitowaną częścią wejściową oraz skrajnym segmentem południowym. Częściowe podpiwniczenie, powyżej 4 kondygnacje użytkowe i jedna częściowo użytkowego poddasza.

Założenie trójtraktowe z poprzecznie ustawionym hallem wejściowym i schodami. Układ powtarzalny w kondygnacjach.

Bryła w formie prostopadłościanu z licznymi uskokami, przykryta dwuspadowym dachem.

Elewacja zachodnia /frontowa/ ceglana, bogato dekorowana elementami kamiennymi i tynkarskimi /fot. 1,2,3/. W parterze silnie akcentowany ryzalitem portyk wejściowy w formie łuku triumfalnego /fot. 12/ z szeregiem dekoracyjnych detali, / fot. 14,16 -zworniki łęków i belkowanie, fot. 15 -baza kolumny z piedestałem/. Partia parteru na całej długości budynku wydzielona gzymsem. Kondygnacje I i IIp. ujęte w wielki porządek pilastrowy z dekoracyjnymi formami plafonów w pasie międzyokiennym /fot. 9,10,11,13/ i dekoracyjnym wypełnieniem koszowych naczółków okien IIp. /fot. 8,13/. Całość elewacji zwieńczona gzymsem. Trzy skrajne segmenty północne zwieńczone szczytami z dekoracją kamienną /fot. 3-6 /.

Elewacja wsch. tynkowana z nielicznymi elementami dekoracyjnymi /fot. 17,18,19/.

Z wewnętrznego wystroju zachowana częściowo stolarka drzwiowa oraz detale klatki schodowej /fot. 20,21/. Na stropie hallu przy wejściu zachowane resztki sztukaterii /fot. 20/.

Budynek posiada instalacje: wod.-kan., elektryczną, gazową i centralnego ogrzewania z sieci miejskiej.

<p>4. Kubatura</p> <p>17833,30m³</p>	<p>15. Powierzchnia użytkowa</p> <p>2938,54m²</p> <p>+349,25 m² piwnic</p>	<p>16. Przeznaczenie pierwotne</p> <p>Budynek szkoły</p>	<p>17. Użytkowanie obecne</p> <p>Budynek uniwersytecki</p>
<p>8. Prace budowlane i konserwatorskie, ich przebieg i dokumentacja</p> <p>1947r. - odbudowa zniszczeń wojennych</p> <p>1964r. - dobudowa skrzydła południowego, adaptacja wnętrza do funkcji uniwersyteckiej</p> <p>projekt i dokumentacja: Przedsiębiorstwo Projektowania Budownictwa Miejskiego "Miastoprojekt" Gdańsk.</p>	<p>19. Stan zachowania (fundamenty, ściany zewnętrzne, ściany wewnętrzne, sklepienia, stropy konstrukcje dachowe, pokrycie dachu, wyposażenie i instalacje)</p> <p>Ściany fundamentowe i konstrukcyjne zachowane b. dobrze. Podobnie ściany zewnętrzne elewacji wschodniej. W elewacji zachodniej widoczne ubytki licówki ceglanej oraz tynkowanych elementów dekoracji. Stropy, fragmenty sklepień i konstrukcja schodów zachowane w stanie dobrym. Podobnie konstrukcja dachu wraz z pokryciem oraz instalacje wewnętrzne.</p>		
<p>10. Najpilniejsze postulaty konserwatorskie</p> <p>Wymagane uzupełnienie i zabezpieczenie detali zewnętrznego wystroju architektonicznego.</p>			

21. Akta archiwalne (rodzaj akt, numer i miejsce przechowywania)

22. Bibliografia

15. Powierzchnia użytkowa

4. Kształt

"Gdańsk, rozwój architektoniczny i urbanistyczny"
Stankiewicz, Szermer, Wwa 1959 r.

"Historia Gdańska" - Edmund Cieślak
Wydawnictwo Morskie" Gdańsk 1978 r.

konstrukcje dachowe, pokrycie dachów, wyposażenie i instalacje
fundamenty, ściany zewnętrzne, ściany wewnętrzne, sklepienia, stropy

23. Źródła ikonograficzne i fotografie (rodzaj, miejsce przechowywania, sygnatury)

24. Uwagi różne

11. Najbliższe dostępu do konserwatorskie

25. Wypełnił

Mariusz Janik

imię i nazwisko

data

17.06.1984r.

26. Sprawdził

imię i nazwisko

data

27. Załączniki

" nr 1,2 = wkładki"

1. Miejscowość : GDAŃSK
ul. Kładki 24

2. Obiekt : budynek szkoły
/ Victoria Schule /

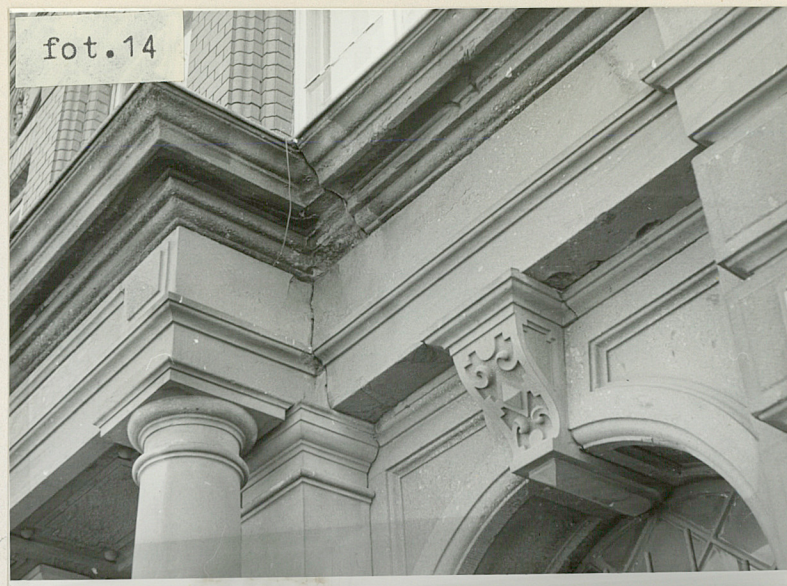
3. Zawartość wkładki : fotografie



Założył : Mariusz Janik 17.06.1984r.
Negatywy przechowywane w GODZ



fot.2



fot.14



fot.15



fot.12



fot.13



fot.16

1. Miejscowość : GDANSK
ul. Kładki 24

2. Obiekt : budynek szkoły
/ Victoria Schule /

3. Zawartość wkładki: fotografie



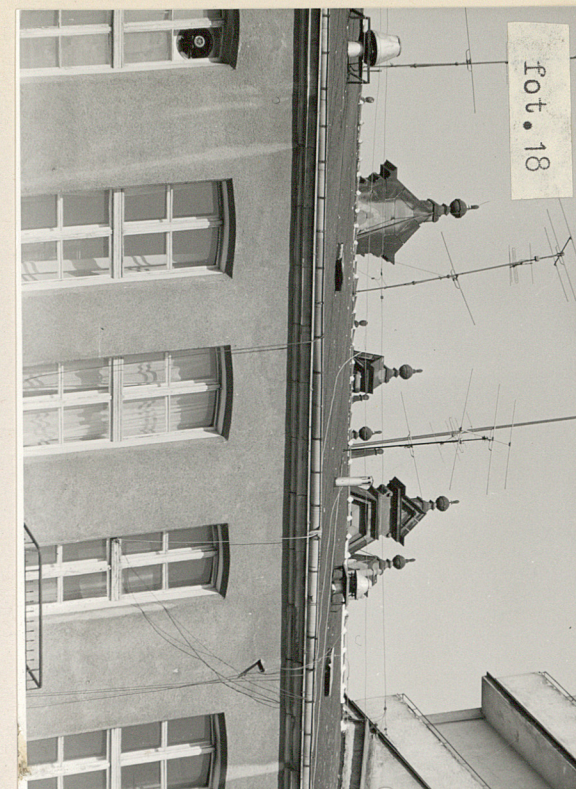
Założył : Mariusz Janik 17.06.1984r.
Negatywy przechowywane w GODZ



fot.17



fot.19



fot.18



fot.21



fot.20



fot.7