

1. Obiekt

Budynek mieszkalny / dawniej dom karczmarza/

2. Czas powstania

k.XIXw.

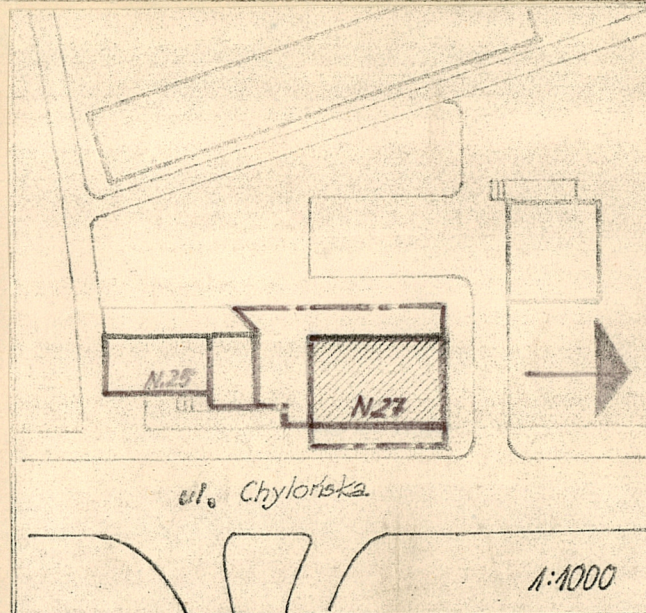
1924 r.

1.30-te XXw.

3. Miejscowość

GDYNIA-CHYLONIA

11. Zdjęcia, plan sytuacyjny, rzuty



4. Adres

ul. Chylońska 27

KW [redacted] Chylonia, Tom IV, karta

nr hipoteczny mapy 22, nr dz. 495/91

496/91

5. Przynależność administracyjna

województwo gdańskie

gmina

6. Poprzednie nazwy miejscowości

Gdynino, niem.-Gdingen-XIVw.,

Gottenhaven-1939-45

XV-Kyłow, Kilowo, Kielia cd.pkt.24

XVI-Chiolna, Chylona, Chylonia

7. Przynależność administracyjna

przed I VI 1975 r.

województwo gdańskie

powiat miejski Gdynia

8. Właściciel i jego adres współwłasność

9. Użytkownik i jego adres

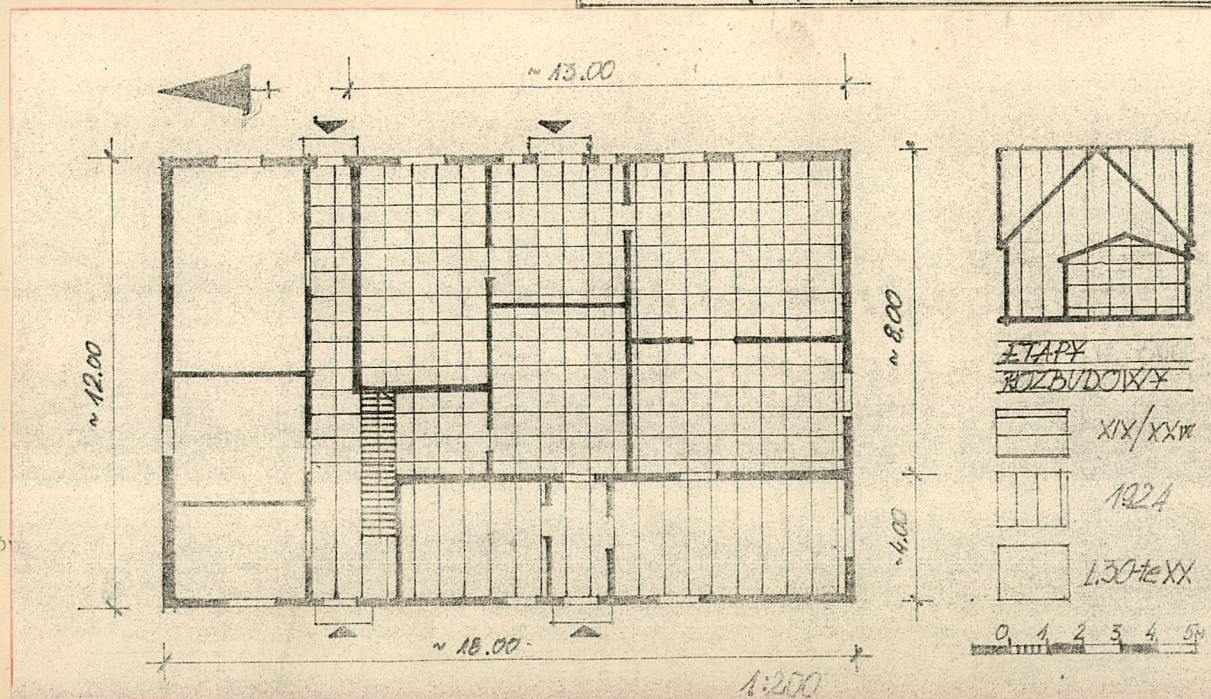
Właściciele oraz dwóch lokatorów

10. Rejestr zabytków

Nr

data

autor zdjęć J.Lewiński
data wykonania 08.1983
miejsce przechowywania negatywów
GODZ



12. Autorzy, historia obiektu, określenia stylu.

Budynek wzniesiony w końcu XIXw. w swej formie pierwotnej był niewielkim parterowym domem pokrytym dachem papowym o małym spadku /poz.23.1/. W 1924r. obiekt poszerzono od strony zach. na całej jego długości i podwyższono przekrywając wysokim dachem 2-spadowym, w centrum elewacji wsch., nad sienią wzniesiono 2-okienne w owym czasie facjatę też z dachem 2-spadowym. W latach 30-tych dokonano kolejnej rozbudowy obiektu w kierunku półn. wznosząc nad nową częścią dwie facjaty: wschodnią i zachodnią /fazy rozbudowy ilustruje rys. przedstawiony w pk-cie 11/. Forma budynku sprzed rozbudowy w kierunku półn. jest typowa dla obiektów mieszkalnych wznoszonych na wsiach Pomorza Gdańskiego na przełomie XIX/XXw.

W sąsiednim budynku /obecnie nr 25 / mieściła się karczma.

13. Opis (sytuacja, materiał i konstrukcja, rzut, bryła, elewacje, dach wnętrze wyposażenie, instalacje)

Budynek usytuowany po wsch. stronie ul. Chylońskiej, w obrębie siedliska średnio-wiecznej wsi Chylonia, na skrzyżowaniu głównego szlaku handlowego /obecnie ul. Chylońska/ i drogi wewnątrzsiedlowej /obecnie ul. Opata Hackiego/, na niewielkiej okrojonej na rzecz nowego osiedla działce. Obiekt na rzucie prostokątnym, murowany, częściowo podpiwniczony /piwnice pod dwoma pomieszczeniami/ jednokondygnacyjny z użytkowym poddaszem, wieża dachowa drewniana, krycie dachówką cementową i eternitem falistym; ściany nośne i obwodowe grubości jednej cegły z ociepleniem od wewnątrz, stropy drewniane, podłogi z desek.

Elewacja frontowa, wsch.: niesymetryczna, w części z 1924 r. centralna, szeroka /pierwotnie 2-okienne/ facjata nad wejściem; drzwi wejściowe płycinowe, 2-skrzydłowe, ujęte z obu stron dwoma wąskimi oknami 2-polowymi; w przyziemiu dwa okna 4-polowe i jedno 6-polowe. Nad skrajną, wzniesioną w latach 30-tych częścią budynku facjata jednookienna. Obie facjaty nakryte daszkami 2-spadowymi z wiatrownicami i padurami w szczycie. Przyziemie tynkowane, pod okapem fryz z ukośnie ułożonych cegieł. Elewacja półd. nietynkowana, w przyziemiu dwa okna 4-polowe z nadświetleniem; w szczycie, na osi jedno duże okno, z boku dwa małe, pod wiatrownicą półkolistą wnęką z datą 1924. Elewacja zach. niesymetryczna, nietynkowana, z dwoma jednookiennymi facjatami w układzie jak w elewacji frontowej. Elewacja półn. pierwotnie bezokienna /granica działki/, obecnie jedno okno 4-polowe z nadświetleniem.

Budynek posiada instalacje wod.-kan., elektryczną, gaz, ogrzewanie piecowe.

14. Kubatura ok. 1000 m ³	15. Powierzchnia użytkowa ok. 250m ²	16. Przeznaczenie pierwotne Budynek mieszkalny	17. Użytkowanie obecne Budynek mieszkalny
18. Prace budowlane i konserwatorskie. ich przebieg i dokumentacja Remonty bieżące prowadzone są przez właścicieli w miarę potrzeb, w ramach własnych możliwości.		19. Stan zachowania (fundamenty, ściany zewnętrzne, ściany wewnętrzne, sklepienia, stropy konstrukcje dachowe, pokrycie dachu, wyposażenie i instalacje) Stan zachowania elementów konstrukcyjnych budynku i instalacji dobry Pokrycie dachowe i opierzenia blacharskie nieszczelne, zniszczone tynki.	
20. Najpilniejsze postulaty konserwatorskie Naprawa i ujednolicenie pokrycia dachowego. Wyprowadzenie lokatora zajmującego część sieni.			

21. Akta archiwalne (rodzaj akt, numer, i miejsce przechowywania)

1. Akta policji budowlanej, nr 600/27, archiwum WGPiOŚ UM w Gdyni,

23. Źródła ikonograficzne i fotografie (rodzaj, miejsce przechowywania, sygnatury)

1. Fotografia obiektu z 1905 r. przechwywana przez właściciela ob. Romana Voss, Gdynia, ul. Chylońska 27/1.

2. Mapa sieci komunikacyjnej z 1862 r., skala 1:100000, Dział Kartografii Biblioteki PAN, Gdańsk, sygn: Kart.C.II 1123.

22. Bibliografia

1. M.J. Sołtysik, Studium architektoniczno urbanistycznej waloryzacji Gdyni do roku 1939 w granicach administracyjnych miasta z roku 1970. cz. 1, T. 2, msp. IAIU PG, Gdańsk 1980.

24. Uwagi różne

cd. pkt. 6 - 1664r-Chilowa; 1880 r.- Chylonia;

25. Wypełnił

Jacek Lewiński

imię i nazwisko

data luty 1984

26. Sprawdził

imię i nazwisko

data

27. Załączniki

GDYNIA CHYLONIA ,Budynek mieszkalny /dawny dom karczmarza/ ,Chylońska 27

, zdjęcia



Elewacja wsch. - część z 1924 r.



Szczyt południowy.



Elewacja zachodnia.

Wkładkę zał.: J. Lewiński
Miejsce przechowywania
negatywów : GODZ

Elewacja północna.

