

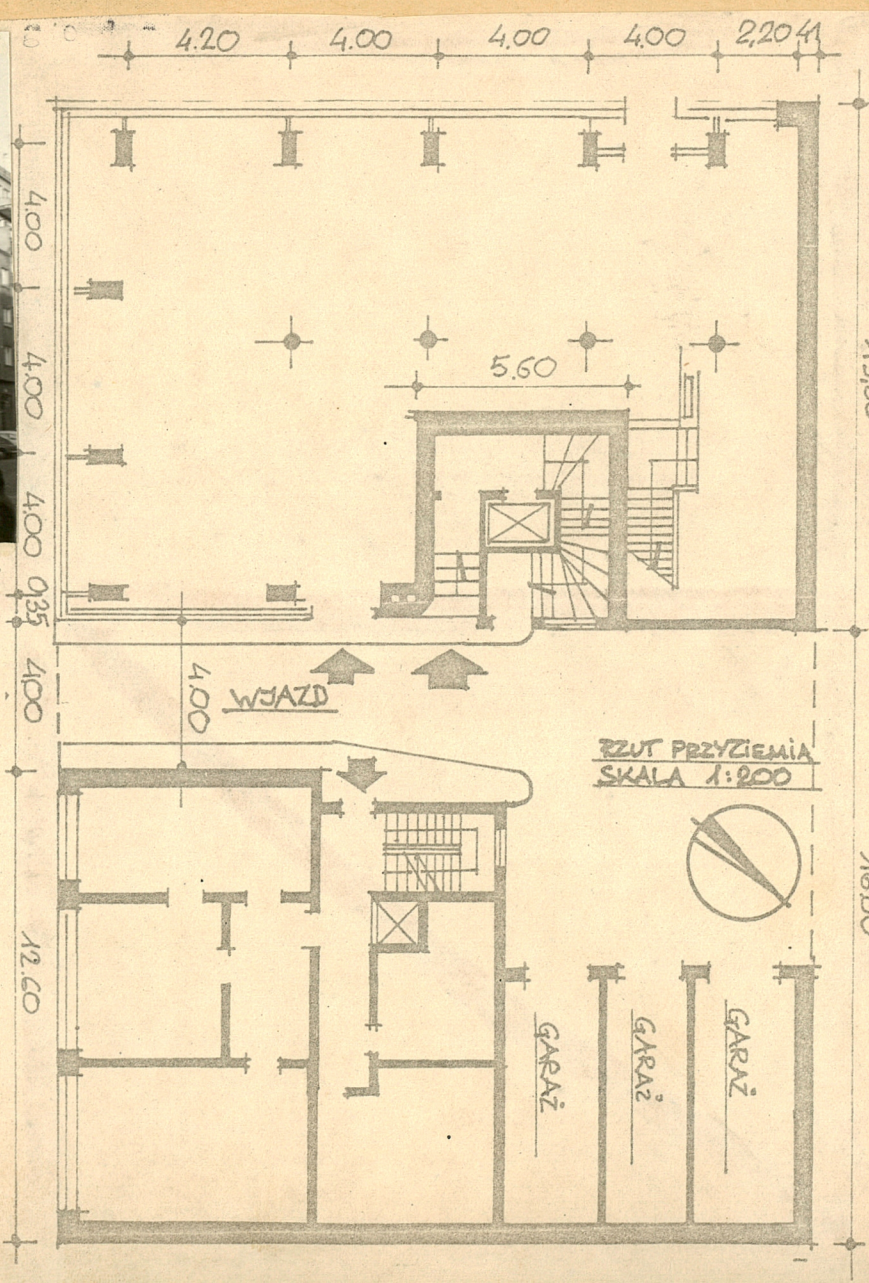
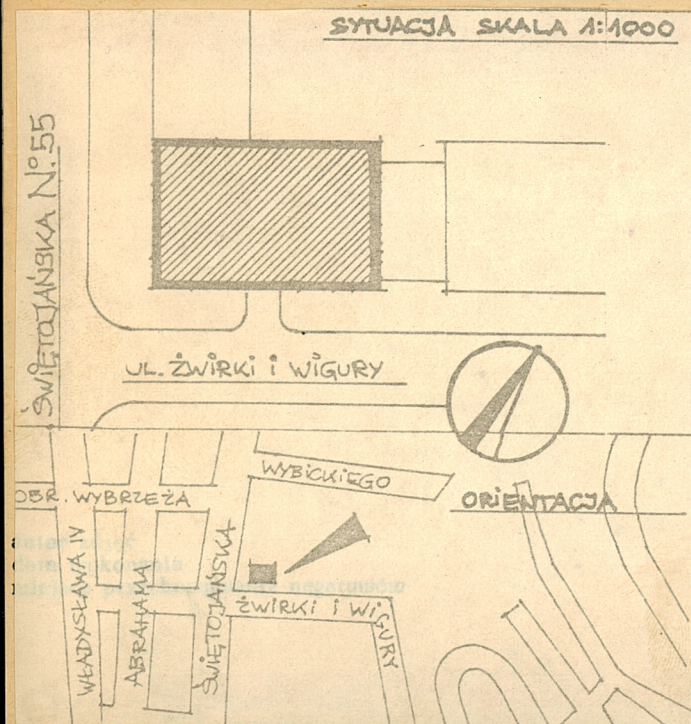
1. Obiekt Dom mieszkalny, wielorodzinny

2. Czas powstania
1939r

3. Miejscowość
GDYNIA

Aut.zdjęcia T.Kiernicki listopad 82 G.O.D.Z.

11. Zdjęcia, plan sytuacyjny, rzuty



4. Adres ul. Świętojańska 55

nr hipoteczny karta 628 KW. [REDACTED]

5. Przynależność administracyjna

województwo gdańskie

gmina

6. Poprzednie nazwy miejscowości

Gdingen

7. Przynależność administracyjna
przed 1.VI.1975 r.

województwo gdańskie

powiat

8. Właściciel i jego adres

9. Użytkownik i jego adres

Zrzeszenie Właścicieli
Nieruchomości w Gdyni
ul.Abrahama 49

10. Rejestr zabytków

Nr A-954

data 30.04.87

12. Autorzy, historia obiektu, określenie stylu.

Pierwotny właściciel i inwestor -

firma Zakłady Przemysłowe [REDAKTOWANE]

Projekt wykonano w pracowni [REDAKTOWANE]

[REDAKTOWANE] Gdynia Świętojańska 135. Pracami budowlanymi kierował

[REDAKTOWANE], roboty wykonywał

miistrz murarski i ciesielski [REDAKTOWANE]

Schron projektował [REDAKTOWANE]

Patrer części południowej, do przejazdu pierwotnie przeznaczony na cele handlowe. Obecnie "Delikatesy".

13. Opis (sytuacja, materiał i konstrukcja, rzut, bryła, elewacje, dach, wnętrze, wyposażenie, instalacje)

Budynek w zabudowie zwartej, stojący na głównej ulicy miasta Świętojańskiej w narożniku z ulicą Żwirki i Wigury, narożnikiem u zbiegu ulic zwrócony w kierunku południowym. Sześciokondygnacyjny, wzniesiony z cegły pełnej, ceramicznej, fundamenty i szkielet żelbetonowe, stropy Ackermana, ściany działowe z cegły dziurawki, schody żelbetonowe, dach płaski, żelbetonowy, kryty papą. Założony na planie prostokąta, podpiwniczony, ze schronem przeciwlotniczym na 80 osób.

Część obiektu przylegająca bezpośrednio do budynku sąsiedniego od strony północnej na ulicy Świętojańskiej i od strony wschodniej na ulicy Żwirki i Wigury niższa o jedną kondygnację. Budynek posiada dwie klatki schodowe z wejściem od wschodu i zachodu z przejazdu na podwórze od ulicy Żwirki i Wigury. Na podwórzu, przy północnej ścianie i na styku z budynkiem sąsiednim znajdują się trzy garaże stanowiące całość z bryłą opisywanego budynku. Część podwórza - chodniki pokryte lastrico. W obu klatkach schodowych niezabudowane szyby windowe. Nad przejazdem od strony ulicy Żwirki i Wigury duże, wysunięte częścią zaokrągloną poza obrys budynku balkony. Klatka schodowa wschodnia w półokrągłym ryzalicie od pierwszego piętra wysuniętym znacznie z lica północnej ściany domu. Na obydwu klatkach zachowana wykładzina z lastrico. Zachowana w budynku stolarka, w tym pierwsze w Gdyni przed wojną okna typu "szwedzkiego" podciągane i uchylane do wewnątrz z oryginalnym mechanizmem ukrytym we framugach. Na pierwszym i drugim piętrze pierwotnie duże mieszkania /ok. 200m²/ z ciekawym układem, obecnie przebudowane. W niektórych mieszkaniach zachowane bidety z pierwotnego wyposażenia. W mieszkaniach podłogi parkietowe z klepki dębowej, terrakota, w łazienkach i kuchniach glazura na ścianach do wysokości 1,5m. Elewacja w tynku szlachetnym, nakrapianym, koloru jasnoszarego, boniowana, z charakterystycznymi "żyłatkami", cokoł z lastrica płużanego. Nie zachowała się okładzina z płyt piaskowca "Szydlowiec". Przed wojną zdołano pokryć nimi część ściany frontowej od ulicy Świętojańskiej, po wojnie odbito. Budynek posiada instalację elektryczną, CO, wod.-kan. i gazową. Elewacja od podwórza analogiczna jak frontowa, bez "żyłetek".

| | | | |
|--|---|---|--|
| <p>14. Kubatura</p> <p>11500m³</p> | <p>15. Powierzchnia użytkowa</p> <p>2539m³</p> | <p>16. Przeznaczenie pierwotne</p> <p>mieszkalne i handlowe</p> | <p>17. Użytkowanie obecne</p> <p>mieszkalne i handlowe</p> |
| <p>18. Prace budowlane i konserwatorskie, ich przebieg i dokumentacja</p> <p>Przebudowa istniejących sklepów mieszczących się w części parterowej na Dom Handlowy, "Delikatesy" m.in. zmiana okien wystawowych 1953r</p> <p>Usunięcie w piwnicy CO i magazynie opału desek podłogowych i wylanie na ich miejsce cementu.</p> <p>Odnowienie elewacji parteru,wybudowanie 2 ścianek działowych w części zaplecza sklepowego,przebudowanie drzwi sklepowych /wejściowych/ do "Delikatesów"/obecnie metalowe/ 1967r</p> <p>Odnowienie całości elewacji 1978r</p> <p>Przebudowa kilku lokali mieszkalnych /podział/ na mniejsze.</p> <p>Drobne naprawy i konserwacje.</p> <p>Akta w Wydziale Gospodarki przestrzennej i Ochrony Środowiska UM w Gdyni</p> | | <p>19. Stan zachowania (fundamenty, ściany zewnętrzne ściany, wewnętrzne, sklepienia, stropy, konstrukcje dachowe, pokrycia dachu, wyposażenie i instalacje)</p> <p>dobry</p> <p>nieznaczne ubytki tynku na elewacji zewnętrznej,ubytki lastrico na klatkach schodowych,część okien "szwedzkich" nie działa</p> | |
| <p>20. Najpilniejsze postulaty konserwatorskie</p> <p>Doprowadzenie do pełnej używalności i stała konserwacja okien "szwedzkich"</p> | | | |

21. Akta archiwalne (rodzaj akt, numer i miejsce przechowywania)

Wydział Gospodarki Przestrzennej i Ochrony Środowiska
UM w Gdyni

23. Źródła ikonograficzne i fotograficzne rodzaj, miejsce przechowania, sygnatury)

Zdjęcie fotograficzne z inwentaryzacji niemieckiej
1941r w Wydziale Gospodarki Przestrzennej i Ochrony
Środowiska UM w Gdyni,teczka nr 20/55

22. Bibliografia

24. Uwagi różne

Mat.fotograficzne przechowywane w G.O.D.Z. 1982r.

25. Wypełnił Tomasz kiernicki
Mariusz Wielebski
Imię i nazwisko
data listopad 1982r

26. Sprawdził
Imię i nazwisko
data

27. Załączniki