

OŚRODEK DOKUMENTACJI
ZABYTKÓW W WARSZAWIE

KARTA EWIDENCYJNA ZABYTKÓW
ARCHITEKTURY I BUDOWNICTWA

A B C D E F G H I J K L Ł M N O P R S T U V W X Y Z

Nr POMORSKIE

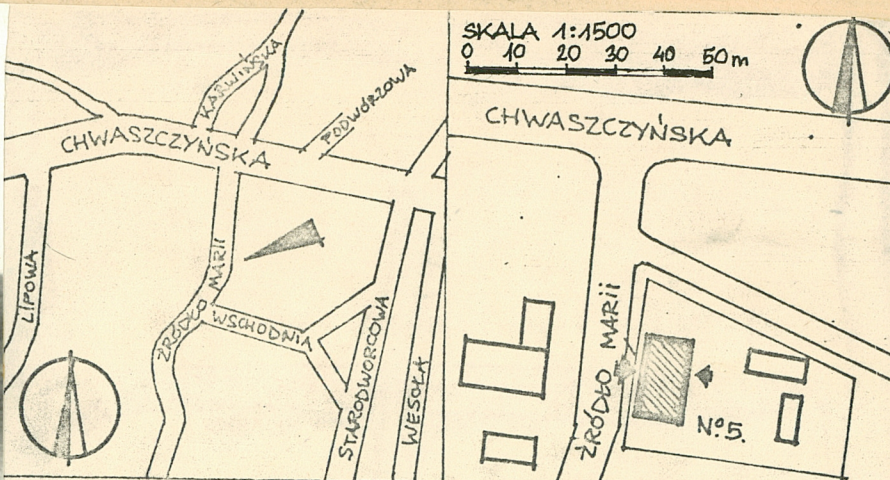
7163

1. Obiekt Budynek mieszkalny, jednorodzinny

2. Czas powstania
1912r.

3. Miejscowość
GDYNIA

11. Zdjęcia, plan sytuacyjny, rzuty Fot. Tomasz Kiernicki kwiecień 1983r. G.O.D.Z.



4. Adres ul. Źródło Marii 5

nr hipoteczny KW [redacted]

5. Przynależność administracyjna

województwo gdańskie

gmina

6. Poprzednie nazwy miejscowości

Gdingen

7. Przynależność administracyjna
przed 1.VI.1975 r.

województwo gdańskie

powiat

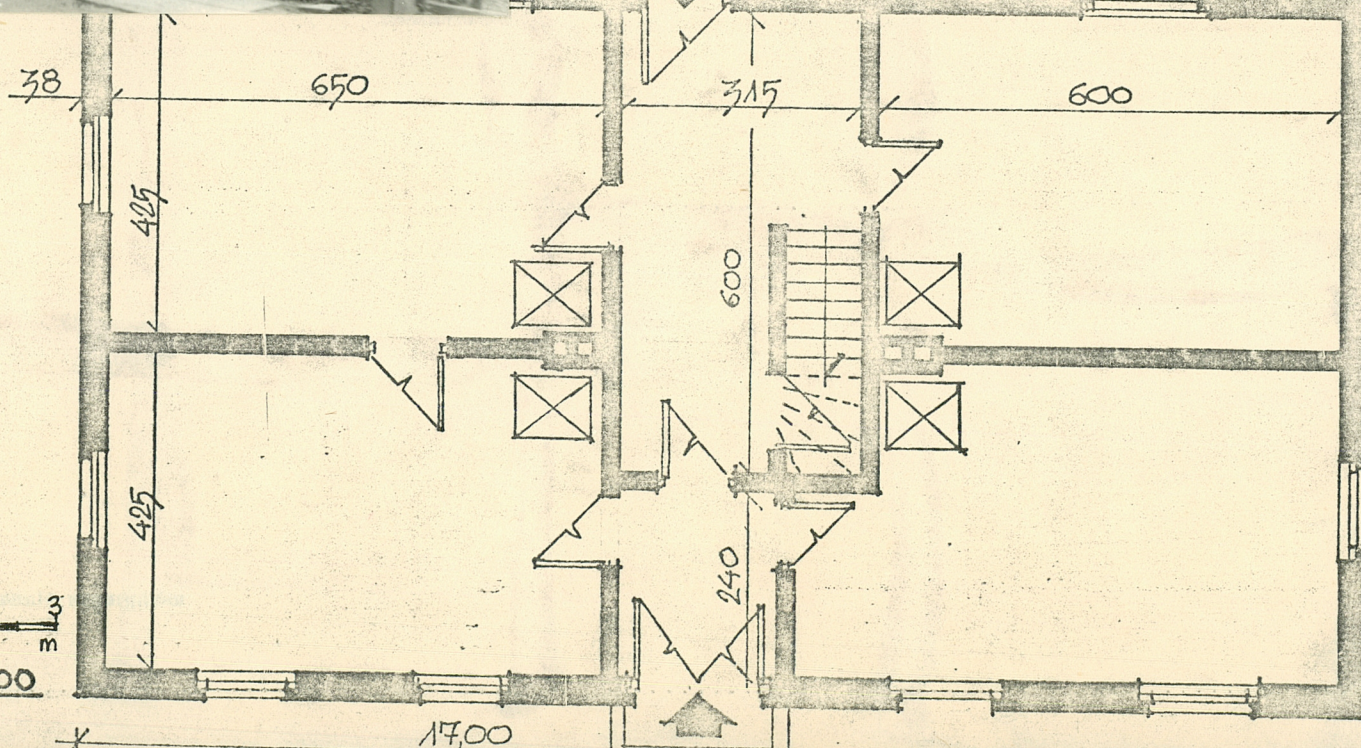
8. Właściciel i jego adres

9. Użytkownik i jego adres

10. Rejestr zabytków

Nr data

H = 7,90m



SKALA 1:100

Budynek został wybudowany przez
teścia obecnego właściciela [REDAKTOWANE]

[REDAKTOWANE] Obiekt należy do charakterystycznego dla architektury wiejskiej z drugiej połowy XIX w. typu budynków mieszkalnych. Układ przestrzenny w większości zachowany - po II wojnie światowej rozebrano jedynie facjatę istniejącą pierwotnie również od strony dziedzińca gospodarczego.

Budynek położony w południowej części miasta, dzielnicy Wielki Kack, oddalony od centrum o kilka kilometrów i mimo szybko postępującej jej zabudowy, zachowującej w opisywanym fragmencie swój pierwotny wiejsko-podmiejski charakter. Budynek położony po wschodniej stronie ulicy Źródło Marii frontem zwrócony w kierunku północno-zachodnim /ulicy/, jednokondygnacyjny, z użytkowym poddaszem, założony na planie prostokąta, w połowie rzutu podpiwniczony, murowany z cegły pełnej, palonej, nieotynkowany, cokoł żwirobotonowy, schody i balustrada do drzwi frontowych - betonowe. Dach o konstrukcji drewnianej, dwuspadowy, bez okapu, kryty dachówką ceramiczną. Strop nad piwnicą murowany na belkach stalowych, wyżej drewniany na belkach drewnianych. Schody wewnętrzne drewniane, podłogi drewniane - deski /częściowo wyłożone wykładziną/. Stolarka okienna prosta, bez ozdób, częściowo zachowana z okresu powstawania budynku, podokienniki betonowe, drzwi wejściowe od frontu i podwórza drewniane, płycinowe, malowane na jasny brąz, z okresu późniejszego niż powstanie budynku. Budynek posiada instalację elektryczną, wodno-kanalizacyjną, ogrzewanie piecowe. Od strony ściany wschodniej duże podwórze, częściowo utwardzone kamieniem polnym i betonową płytą przy ścianie domu. Na podwórzu dwie szopy gospodarcze /duże/: drewniana, współczesna i druga z cokołem wysokim, ceglany z okresu powstawania budynku. Przy narożniku południowo-wschodnim ogród ogrodzony płotem drewnianym. Od frontu ogródek kwiatowy oddzielony od ulicy płotem /siatka metalowa na słupkach metalowych/. Cechą charakterystyczną tego typu budynków, w tym umiejscowionych przy ulicy Źródło Marii, jest sień umieszczona centralnie, biegnąca przez całą szerokość budynku oraz elewacje wzbogacone fryzem ząbkowym zwieńczone - w wypadku opisywanego budynku schodkowym gzymsem.

14. Kubatura 1086m ³	15. Powierzchnia użytkowa 280m ²	16. Przeznaczenie pierwotne mieszkalne	17. Użytkowanie obecne mieszkalne
18. Prace budowlane i konserwatorskie, ich przebieg i dokumentacja Po drugiej wojnie światowej rozebrano facjatke, która pierwotnie była umieszczona centralnie również w elewacji od strony podwórza gospodarczego. Brak dokumentacji dotyczącej prac budowlanych.		19. Stan zachowania (fundamenty, ściany zewnętrzne ściany, wewnętrzne, sklepienia, stropy, konstrukcje dachowe, pokrycia dachu, wyposażenie i instalacje) Budynek zachowany w stanie dobrym - tak fundamenty, ściany wewnętrzne, stropy jak i działające instalacje. Ubytki cegieł występują w ścianach zewnętrznych szpecąc elewacje. Część drewnianych belek konstrukcji dachowej oraz część dachówek zakładkowych nadaje się do natychmiastowej wymiany przed okresem jesienno-zimowym gdyż ich stan obecny grozi zalaniem budynku w okresie opadów.	
20. Najpilniejsze postulaty konserwatorskie Wartości estetyczne budynku nie są duże jednakże budynek wartý jest zachowania w niezmienionym stanie /po dokonaniu niezbędnych prac remontowych - wymiana belek konstrukcji dachu i nowe pokrycie w kilku miejscach/ ponieważ jest elementem jednorodnego pod względem architektonicznym ciągu tradycyjnej zabudowy wiejskiej.			

21. Akta archiwalne (rodzaj akt, numer i miejsce przechowywania)

22. Bibliografia

23. Źródła ikonograficzne i fotograficzne (rodzaj, miejsce przechowania, sygnatury)

24. Uwagi różne

Negatyw przechowywany w Gdańskim Ośrodku Dokumentacji
Zabytków.

25. Wypełnił **Tomasz Kiernicki**
Mariusz Wielebski

Imię i nazwisko
maj 1983r.

data

26. Sprawdził

Imię i nazwisko

data

27. Załączniki