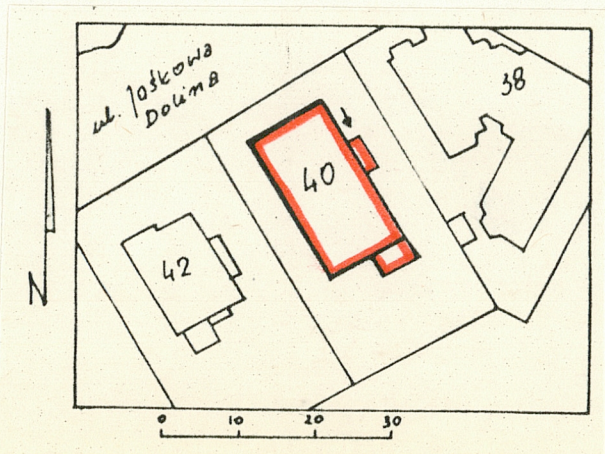
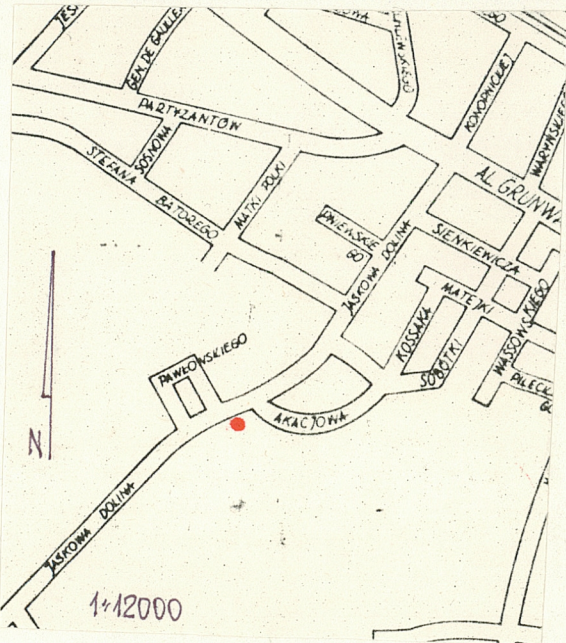


1. Obiekt  
**DOM MIESZKALNY**

2. Czas powstania  
**ok. 1900**

3. Miejscowość  
**GDAŃSK - WRZESZCZ**

11. Zdjęcia: rzut, przekrój, sytuacja, orientacja



4. Adres **Jaśkowa Dolina 40**  
  
nr hipoteczny **KW** [REDACTED]  
**obieg 55 ok. 3 ob. nr 319**

5. Przynależność administracyjna  
**gdańskie**  
województwo \_\_\_\_\_  
gmina \_\_\_\_\_

6. Poprzednie nazwy miejscowości  
**Danzig - Langfuhr**  
**Jäschkentaler Weg 35**

7. Przynależność administracyjna  
przed 1 VI 1975  
**gdańskie**  
województwo \_\_\_\_\_  
powiat \_\_\_\_\_

8. Właściciel i jego adres  
[REDACTED]

9. Użytkownik i jego adres  
**j.w.**

10. Rejestr zabytków  
  
Nr \_\_\_\_\_ data \_\_\_\_\_



Budynek wybudowany na pocz. XX wieku wg projektu arch. Bähringa dla rodziny Petersona. Utrzymany w typie reprezentacyjnego domu rodzinnego z bogatym wystrojem wnętrza, charakterystycznego dla architektury przełomu XIX/XX w. Niektóre elementy dekoracyjne o formach secesyjnych.

Obiekt usytuowany we wsch. pierzei ulicy, w zabudowie rozluźnionej, wolnostojący, z elewacją frontową w krótszym boku półn-zach. Za budynkiem od półn-wsch. na wzniesieniu ogród kwiatowy, znacznie mniejszy od frontu, ogrodzony metalową siatką.

Murowany z cegły, tynkowany barankiem na szare, okółk lastrиковany, gzymsy w narzucie. Niektóre wewnętrzne ścianki działowe w pomieszczeniach I kondygnacji z płyt pilśniowych. Stropy nad suterena, piwnicami i międzykondygnacyjne drewniane z podsufitką, w hallu strop belkowy. Więźba dachowa drewniana krokwiowo-stolcowa. Dach kryty dachówką ceramiczną holenderką, ganek papą. Wewnątrz podłogi deskowe, w pokojach i w hallu posadzki parkietowe, w pomieszczeniach gospodarczych, łazienkach i przedsionkach posadzki ceramiczne. Schody wewnętrzne drewniane, zewnętrzne betonowe. W hallu schody jednobiegowe, zabiegowe z podestem, przechodzące w II kondygnacji w antresolę, o dolnych stopniach zaokrąglonych i drewnianej, ażurowej balustradzie o motywach roślinnych oraz fantazyjnie wygiętej poręczy. Schody boczne zabiegowe aż na poddasze z metalową uproszczoną balustradą. Okna skrzynkowe jedno- dwu- i trójskrzydłowe z nadświetleniami. Słupki i ślemona profilowane, nadświetlenia drobno dzielone szczeblinami. Drzwi zewnętrzne jednoskrzydłowe, płycinowe, do hallu z małym przeziernikiem na środku zamkniętym półokrągło. Drzwi wewnętrzne jedno- i dwuskrzydłowe oraz rozsuwane, pełne fornirowane, płycinowe i ramowo-płycinowe z przeziernikami, w szpaletach niektóre z ozdobnym nadprożem. W pomieszczeniu półn-wsch. parteru drzwi w ozdobnych szpaletach, przeszklone szkłem kryształowym,

Założony na planie prostokąta z prostokątnym aneksem pełniącym funkcję ganku od półn-wsch. i prostokątną werandą od wsch. Układ wnętrza dwutraktowy z hallem pośrodku i boczną klatką schodową w traktach półn-wsch.

Bryła budynku zwarta, dwukondygnacyjna z wysokim mieszkalnym poddaszem, suterena w części pn-zach. i piwnicą od półn-wsch. Dach dwuspadowy, w półn-wsch. połaci na środku wystawka kryta dachem dwuspadowym, po jej bokach trzy facjatki z daszkami pulpitowymi, w półn-zach. połaci analogiczne cztery facjatki. Ganek i weranda jednokondygnacyjne.

Elewacja frontowa półn-zach. dwuosiowa w przyziemiu - suterenie, trójosiowa w parterze, czteroosiowa w kondygnacji II i dwuosiowa w poddaszu. Środkową oś parteru zajmuje trójboczny wykusz z oknem w każdym boku, wsparty na baniastym wsporniku w formie kosza, wydzielonym profilowanym gzymsem. W poziomie II kondygnacji wykusz zamyka taras z kutą balustradą o motywach secesyjnych. Elewację wieńczy szczyt, ujęty łagodnymi spływami z uskokiem, zamknięty profilowanym odcinkiem gzymsu o falistej linii. Otwory okienne zróżnicowane w wykończeniu i wielkości. Okna w suterenie i okno skrajne od półn II kondygnacji szerokie, zamknięte półokrągło. Skrajną oś od półn w parterze zajmują trzy zblokowane, wąskie otwory zamknięte półokrągło, pozostałe otwory w parterze i szczycie zamknięte odcinkowo, pozostałe otwory w II kondygnacji prostokątne. W zwieńczeniu szczytu eliptyczny, leżący, wielopolowy otwór okienny.

Elewacja półn-wsch. pięcioosiowa w parterze i czteroosiowa w kondygnacji II. Drugą oś od zach. lekko wysuniętą poza lico ściany, w parterze ganek zoczerema prostokątnymi otworami okiennymi, do którego od półn. wzdłuż elewacji prowadzą schody z metalową, fantazyjnie wygiętą poręczą. Nad nim duży wielopolowy otwór okienny, zamknięty półokrągło, oświetlający hall i klatkę schodową, powyżej w poziomie połaci dachowej wystawka o szczycie ujętym łagodnymi spływami, zwieńczonym profilowanym, półkoliście wygiętym gzymsem.

- ciąg dalszy opisu na wkleśce-



<p>14. Kubatura</p> <p>ok. 2400 m<sup>3</sup></p>	<p>15. Powierzchnia użytkowa</p> <p>ok. 850 m<sup>2</sup></p>	<p>16. Przeznaczenie pierwotne</p> <p>mieszkalne</p>	<p>17. Użytkowanie obecne</p> <p>mieszkalne</p>
<p>18. Prace budowlane i konserwatorskie, ich przebieg i dokumentacja</p> <p>W latach 30-tych dobudowana weranda z tarasem w elewacji tylnej, oraz przebudowano ganek. Po 1945 roku kilkakrotnie remontowany, ostatni remont elewacji w 1982 r. Częściowo przebudowane wnętrze, zamurowane niektóre otwory drzwiowe w parterze łączące pomieszczenia w amfiladzie. Wtórne podziały pomieszczeń w kondygnacji I i II.</p>		<p>19. stan zachowania (fundamenty, ściany zewnętrzne, ściany wewnętrzne, sklepienia, stropy, konstrukcje dachowe, pokrycie dachu, wyposażenie i instalacje)</p> <p>Stan zachowania obiektu dobry. Nieliczne ubytki tynku w elewacji i częściowo zniszczone ściany w hallu i bocznej klatce schodowej. W hallu parkiet, schody i częściowo boazerie zamalowane farbą.</p> <p>20. Najpilniejsze postulaty konserwatorskie</p> <p>Konieczny remont hallu i klatki schodowej na poddasze.</p>	



21. Akta archiwalne (rodzaj akt, numer i miejsce przechowywania)

24. Uwagi różne

22. Bibliografia

Danzig und seine Bauten, Berlin 1908, s.272

23. Źródła ikonograficzne i fotografia (rodzaj, miejsce przechowywania, sygnatury)

fot. z 1908r w: Danzig ....., fot. 285

neg nr 1- 088331  
2- 089286  
3- 089287  
4- 089289  
5- 089241  
6- 052110

25. Opracował

tekst mgr E. Budzyńska V/1986

imię, nazwisko, data, podpis

*E. Budzyńska*

plany, rysunki

j.w.

imię, nazwisko, data, podpis

zdjęcia fotogr.

M. Simczenkowski IX/1985

*Simczenkowski*

imię, nazwisko, data, podpis

miejsce przechowywania negatywów

PP PKZ O/Gdańsk

Karta po wypełnieniu podlega ochronie na podstawie przepisów prawa autorskiego

26. Adnotacje o inspekcjach, informacje o zmianach (daty, imiona i nazwiska wypełniających)

27. Załączniki

Wkładka nr 1



1. Miejscowość : GDAŃSK-WRZESZCZ  
ul. Jaśkowa Dolina 40

2. Obiekt : dom mieszkalny

3. ciąg dalszy opisu, fotografie

Drugą oś od wsch. zajmuje pion klatki schodowej wejścia bocznego do pomieszczeń p.n.-wsch. parteru oraz poddasza. Otwór drzwiowy poprzedzają trójstopniowe schodki, w nadprożu daszek pulpitowy na metalowych ozdobnych wspornikach. Od p.n. wejście do suterenu. W przyziemiu otwory okienne zamknięte odcinkowo, pozostałe prostokątne. Pod okapem profilowany gzyms.

Elewacja p.d.-zach. 3-osiowa w parterze i 4-osiowa w kondygnacji II. Otwory okienne prostokątne, w przyziemiu zamknięte odcinkowo.

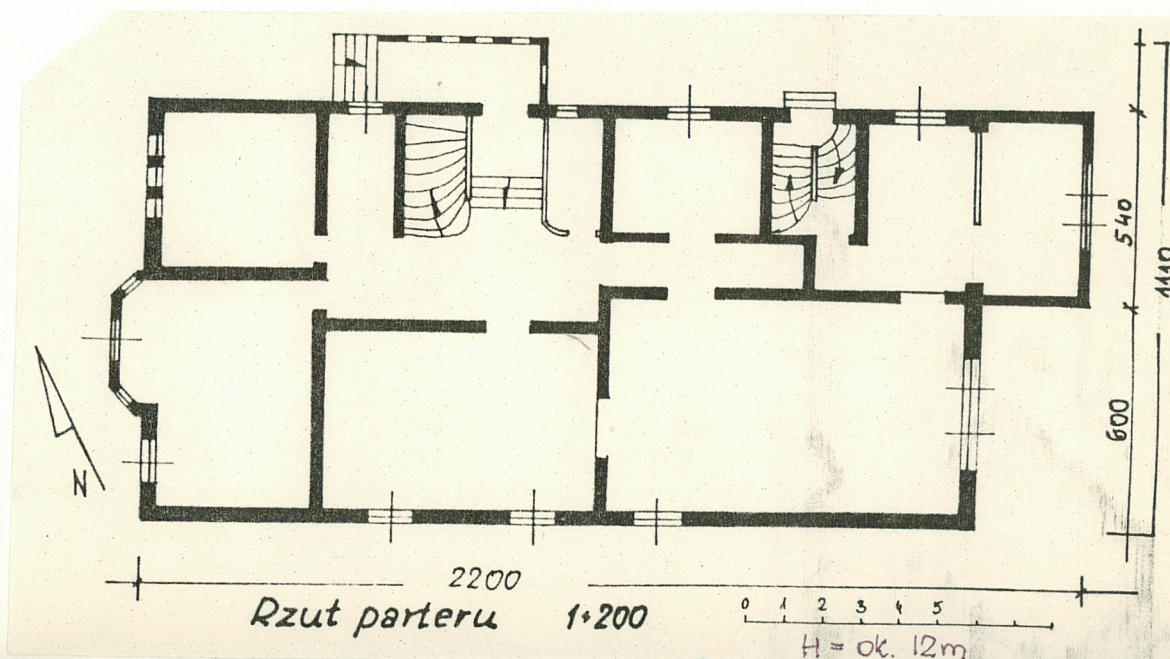
Elewacja p.d.-wsch. tylna 2-osiowa. Wschodnią oś w I kondygnacji zajmuje weranda zamknięta tarasem z pełną murowaną balustradą, zdobioną wtopionymi tralkami. Elewację wieńczy szczyt analogiczny jak frontowy. Otwory okienne prostokątne, w szczycie dwa okna o wykroju elipsy pionowej, drobne dzielone szczeblinami.

Wnętrze bogato zdobione. W hallu boazerie przekrywają ściany w całości, okno ze szkłem witrażowym. W niektórych pomieszczeniach sufity z fasetami i profilowanymi gzymsami. W pomieszczeniu p.d. parteru /dawny salon/ boazerie, w narożach drewniane pilastry, przy oknie kanelowane kolumnienki o jońskich głowicach, grzejniki przesłonięte drewnianą, ażurową dekoracją, sufit z otoką o motywach geometrycznych. Pomieszczenie środkowe parteru zbudowane do połowy wysokości ozdobną boazerią.

Budynek posiada instalację elektryczną, gazową, wodnokanalizacyjną i ogrzewanie lokalne /c.o./.

Wkładkę założył : mgr E. Budzyńska

Miejsce przechowywania negatywów : PP PKZ O/Gdańsk





1. Elewacja frontowa płu-zach.
2. Fragment klatki schodowej.
3. Drzwi w pomieszczeniu pld-wsch. parteru.
4. Fragment boazerii w pomieszczeniu pld-wsch.
5. Otoka w pomieszczeniu pld-wsch.
6. Projekt budynku.

