

OŚRODEK DOKUMENTACJI
ZABYTKÓW W WARSZAWIE

KARTA EWIDENCYJNA ZABYTKÓW
ARCHITEKTURY I BUDOWNICTWA

A B C D E F G H I J K L Ł M N O P R S T U V W X Y Z

Nr POMORSKIE

497

1. Obiekt

Kamienica nr 33

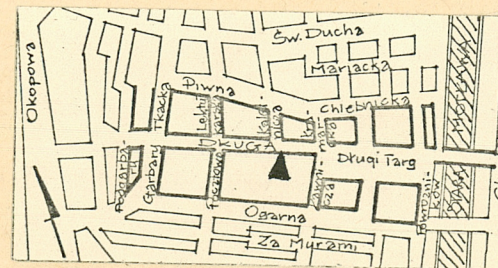
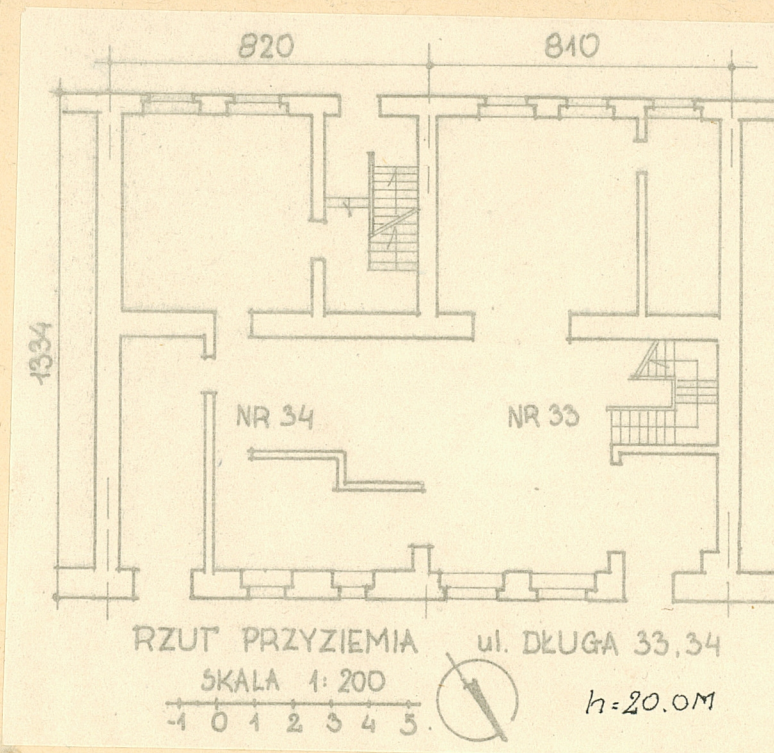
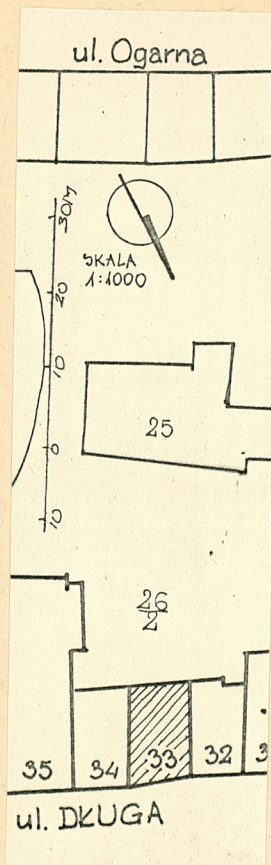
2. Czas powstania

1725 r.
1906-07, 1938, 1950/54

3. Miejscowość

GDANSK

11. Zdjęcia, plan sytuacyjny, rzuty



4. Adres

ul. Długa 33/34

nr hipoteczny KW

nr mapy 288, nr działki 26/7

5. Przynależność administracyjna

województwo gdańskie

gmina m.Gdańsk

6. Poprzednie nazwy miejscowości

DANZIG

7. Przynależność administracyjna
przed 1.VI.1975 r.

województwo gdańskie

powiat m.Gdańsk

8. Właściciel i jego adres

Skarb Państwa

9. Użytkownik i jego adres

PGM-Sródmieście
ul.Powstańców W-skich 23
"Społem"
Wrzeszcz, ul. Kliniczna 2a

10. Rejestr zabytków

Nr 455 data 27.I.1972

autor zdjęć
data wykonania
miejsce przechowywania negatywów

Wiesław Rosowski
XI.1983 r.

GODZ

12. Autorzy, historia obiektu, określenie stylu.

W połowie XVw posesja stanowiła własność Jana Schachtmana. W r. 1480 do ławnika Jana Meynecka. W XVIw. posesja ta była jedną ze znaczniejszych parcel tego bloku, gdyż już wówczas była przechodnia. Od 1609 r. właścicielem jej był burmistrz Bartłomiej Brandt. W r. 1725 dawny, nie znany nam z wyglądu budynek główny został przebudowany w stylu, który możemy obecnie określić mianem późnego baroku. Kamienica ta była niezmiernie ważna z punktu widzenia historii architektury domu gdańskiego ze względu na swe kluczowe stanowisko jako forma przejściowa pomiędzy zdecydowanym barokiem a fasadą rokokową. Krępy, barokowy w proporcjach szczyt posiadał już w miejscu zwykłego półkolistego tympanonu falistą linię gzymsu - wieńczącego z ryzalitem tak charakterystyczne dla rokokowego szczytu szyjowego, linie spływów zakończone tutaj na wpół szczytkowymi wolutami. Również osiowy portal posiadał już charakterystyczne dla gdańskiego rokoko skońne ustawienie pilastrów, chociaż ornamenty umieszczone na tych płaszczyznach nie miały jeszcze w sobie nic z finezyjnych płynnych ornamentów rokokowych. Wę fryzie portalu /architraw występował tylko nad pilastrami/ napis: GLORIA M.DCC.XXV. DEO F/elicissimo/O/optimo/ M/aximo/. Okna uszeregowane w trzech osiach i trzech zasadniczych kondygnacjach posiadały narożne poszerzenia opasek, tzw.uszy które występowały w Gdańsku zarówno w okresie późnego baroku jak i w architekturze rokokowej, natomiast umieszczony nad środkowym oknem drugiego piętra trójkątny tympanon zdecydowanie nawiązywał jeszcze do baroku. Prawdopodobnie wybudowane niemal równocześnie z kamienicą przedproże miało od strony zach. budynek zejścia do piwnicy, zaś jego balustrada łączyła się z bogatą kratą ze słupkiem posiadającym już zbliżony do rokokowego kształt wazowy,

c.d. zał. nr 1/

13. Opis (sytuacja, materiał i konstrukcja, rzut, bryła, elewacje, dach, wnętrze, wyposażenie, instalacje)

- Kamienica w zabudowie zwartej, położona w pd. pierzei ul. Długiej, biegnącej prostopadle do Motławy od Ratusza Głównego Miasta do Złotej Bramy.
- Budynek ceglany, otynkowany; stropy ognioodporne; więźba dachowa drewniana o konstrukcji krokwiowo-jętkowej; dach kryty dachówką esówką; obramienia okien, portal oraz detale - kamienne; drzwi drewniano-płycinowe; stolarka okienna drewniana o konstrukcji skrzynkowej, w parterze dwa okna stałe; schody żelbetowe o konstr. wspornikowej; posadzka klatki schodowej i parteru - lastrico, posadzki lokali mieszkalnych - drewniane;
- Plan w kształcie prostokąta, dwutraktowy, parter połączony z nr 34, klatka schodowa dostępna od frontu.
- Budynek 4-kondygnacyjny z jedną kondygnacją poddasza, podpiwniczony, dach dwuspadowy.
- Elewacja frontowa trójosiowa /fot.1/, w parterze portal boczny ze skośnymi pilastrami /fot. 2,3/ na cokołach, zakończonymi głowicami korynckimi /fot.5/ architraw występuje tylko nad pilastrami/fot.6/, portal zwieńczony fryzem /fot.7/ i gzymsem /fot.8/; bezpośrednio nad portalem okno o falistym obrzeżu kamiennym /fot.9/nad nim majolika o tematyce morskiej /fot.10/; okna parteru bez podziału nad nimi mozaiki o tematyce morskiej /fot.11,12/, okna wyższych kondygnacji z drobnym podziałem, obrzeżone kamiennymi opaskami z uszami /fot.13/, nad oknami trzeciej kondygnacji majoliki o tematyce morskiej /fot.14-16 szczyt szyjowy z ryzalitem zwieńczony falistym gzymsem /fot.17/, spływy zakończone sterczynami na cokołach /fot.18/; po bokach wypusty rynnowe /fot.19/; elewacja tylna trójosiowa /fot.20/ okna dwuskrzydłowe z opaskami kamiennymi, szczyt szyjowy z ryzalitem zwieńczony gzymsem falistym /fot.21/; w szczycie prostokątne okno poddasza oraz ślepy okrągły świetlik; po bokach wypusty rynnowe.
- Wnętrza po wojnie zmienione, w parterze i na I piętrze - bar mleczny, wyżej lokale mieszkalne.
- Wyposażenie niezachowane.
- Instalacje: ogrzewcza, elektryczna, wod.-kan.

14. Kubatura 1470 m ³	15. Powierzchnia użytkowa 105 m ²	16. Przeznaczenie pierwotne mieszkalne	17. Użytkowanie obecne mieszkalno-usługowe.
18. Prace budowlane i konserwatorskie, ich przebieg i dokumentacja <p>Po zburzeniu kamienicy w r. 1945 ocalał dół fasady budynku głównego wraz z portalem. W r. 1950/51 - odbudowana w stanie surowym. W r. 1953 otrzymała wystrój architektoniczny. W r. 1954 - otrzymała wystrój barwny.</p> <p>Mimo, że istniały materiały do ścisłej niemal rekonstrukcji cennej fasady, projektant pominął wszystkie gzymsy, tympanon, wnęki łukowe i woluty szczytowe ograniczając się jedynie do poprawnego odtworzenia zwieńczenia szczytowego oraz zaopatrzenia okien w opaski z uszami.</p>		19. Stan zachowania (fundamenty, ściany zewnętrzne ściany, wewnętrzne, sklepienia, stropy, konstrukcje dachowe, pokrycia dachu, wyposażenie i instalacje) Stan zachowania całości budynku jak i poszczególnych jego elementów - dobry.	
20. Najpilniejsze postulaty konserwatorskie Regularne przeprowadzanie napraw i bieżącej konserwacji budynku.			

21. Akta archiwalne (rodzaj akt, numer i miejsce przechowywania)

- Akta geodezyjne - Rejonowe Biuro Dokumentacji Geodezyjno-Kartograficznej ul. Pniewskiego 3a
- Księga Wieczysta nr [REDACTED] Rejonowy Sąd w Gdańsku ul. Swierczewskiego 30
- Akta Policji Budowlanej -/
Archiwum Katedry Historii Architektury Politechniki Gdańskiej, ul. Majakowskiego 11/12

23. Źródła ikonograficzne i fotograficzne rodzaj, miejsce przechowania, sygnatury)

Fotografie - Konserwator Miasta Gdańska
ul. Kotwiczników 20

22. Bibliografia

"Droga Królewska" - J.Stankiewicz, praca zbiorowa
pod red. I.Fabiani-Madeyskiej, Gdańsk 1955 r.

24. Uwagi różne

25. Wypełnił

Krystyna Zarówna
Imię i nazwisko
Wiesław Rosowski XI.1983r.
data GODZ

26. Sprawdził

.....
Imię i nazwisko
data

27. Załączniki

Wkładki nr 1,2,3

1. Miejscowość	2. Obiekt (nazwa jak w karcie)	3. Zawartość wkładki (nazwa obiektu lub materiału uzupełniającego)
GDANSK	Kamienica nr 33	ul. Długa 33/34 c.d.historii

od.pkt. 12

O wnętrzu kamienicy nie posiadamy żadnych bliższych danych. Wydaje się, iż sień stanowiła jedną przestrzeń bez wydzielonej antresoli. Sklepienie piwnice aż do ostatnich czasów zachowały swą pierwotną dwunawowość. W drugiej poł. XVIII w. kamienica ta aż do roku 1802 znajdowała się w rękach patrycjuszowskiej rodziny Proen. U schyłku XVIII w. podobnie jak i dawniej posesja ta była przechodnia i oprócz budynku głównego znajdowało się tam dwupiętrowe, murowane skrzydło boczne, dwie oficyny środkowe oraz jedna tylna, połączona ze stajnią i wozownią, wychodząca na ulicę Ogarną. W jednym z trzech dziedzińców znajdowała się studnia z wodą bieżącą. W pierwszej połowie ub. stulecia prace budowlane na terenie posesji ograniczały się jedynie do nieznacznych reperacji fasady i jej tynków /1821, 1834/ oraz niekończących się napraw przedproża /1821, 1823, 1826, 1828, 1835, 1838, 1844/ W latach 1834-35 przy zakładaniu nowej izby na poddaszu musiano wymienić więźbę dachową na nową. W r. 1861 nabył tę posesję Gdańsk Bank Akcyjny, który z miejsca przystąpił do przeróbek. Bodajże najważniejszą z nich było przesunięcie portalu na prawo, podczas gdy po lewej stronie uformowano dwa okna. Nie jest wykluczone, że w tym samym czasie we wszystkich otworach okiennych wymieniono ramy i zastąpiono dawny drobny podział dwudziałem krzyżowym. W r. 1872 uległo likwidacji przedproże. W r. 1885 włączono do pomieszczeń bankowych przyziemia, część pokrytego oszklonym dachem dziedzińca oraz niektóre partie wyburzonych w parterze zabudowań tylnych. W latach 1906-1907 połączono przyziemia nr 33 i 34 w jeden lokal bankowy a także poszerzono parterowe pomieszczenia skrzydła bocznego. Wtedy też usunięto gzyms nad oknami przyziemia. W r. 1917 w piwnicy wbudowano skarbiec pozostawiając jednak bez zmiany dawne sklepienie. W latach 1919-1923 przebito w parterze mur ogniowy również i do nr 32 łącząc ostatecznie przyziemia posesji 32-34 w jeden lokal bankowy, a także w miejscu zburzonych oficyn 32-34 wzniesiono nowy gmach bankowy /G.Beehlin WWr. 1939 przebudowano skarbiec na schron przeciwlotniczy. Bezpośrednio przed wybuchem wojny w ramach planowej akcji konserwatorskiej przebudowano fasadę przywracając gzyms nad oknami przyziemia, co wyodrębniło ją od sąsiedniej kamieniczki nr 34, a także przywrócono oknom drobny podział. Z drugiej strony jednak zlikwidowano, bądź przerobiono nieco dziwne ale autentyczne tynkowe kartusze nadokienne. /F.Tiede/. W roku 1945 zabudowania parceli uległy zniszczeniu, dół fasady budynku głównego wraz z portalem jednak ocalał i mógł być wzięty pod uwagę przy opracowywaniu projektu odbudowy.

Wkładkę założył: Wiesław Rosowski XI.1983
(imię, nazwisko, data) GODZ

Miejsce przechowywania negatywów:.....

Wzór ODZ 1978 r.

1. Miejscowość

GDANSK

2. Obiekt (nazwa jak w karcie)

kamienica nr 33

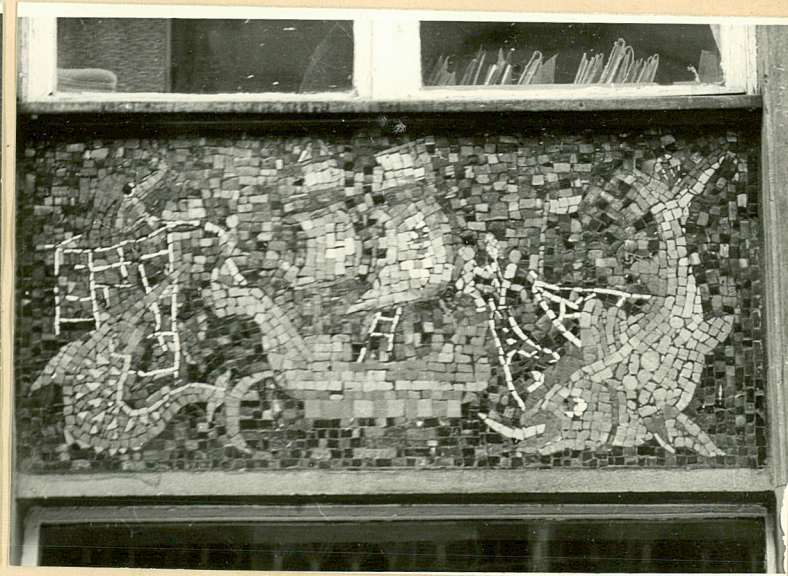
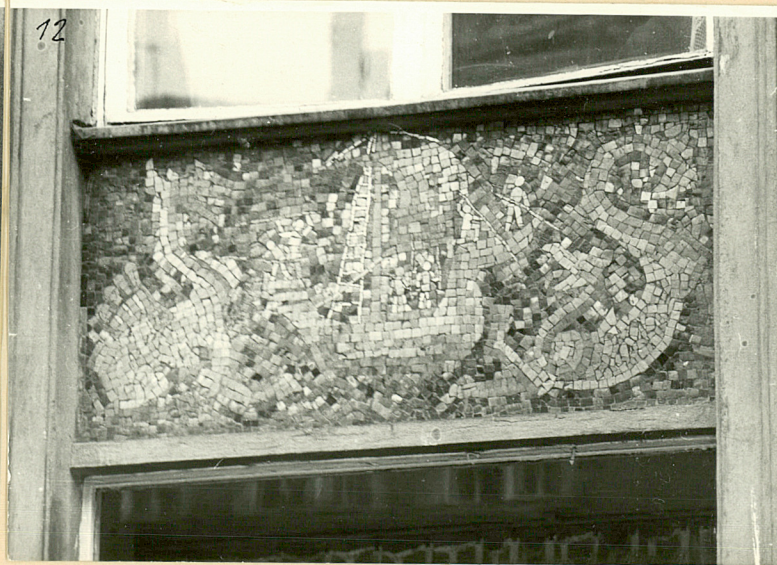
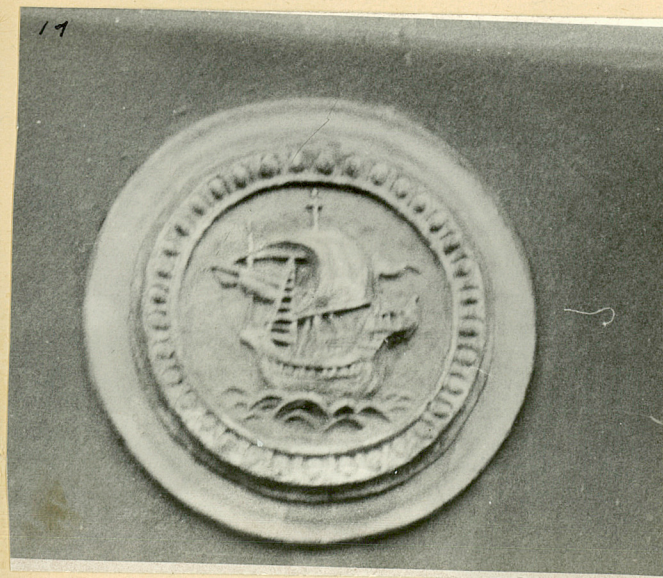
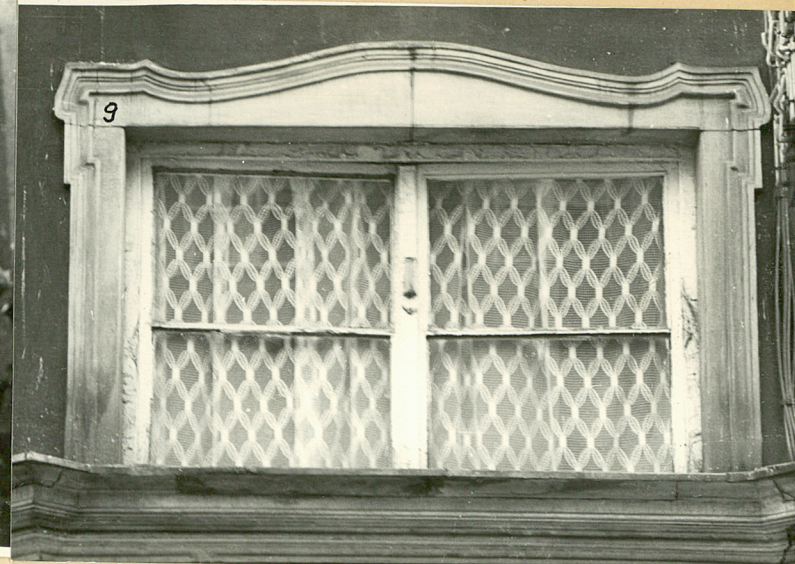
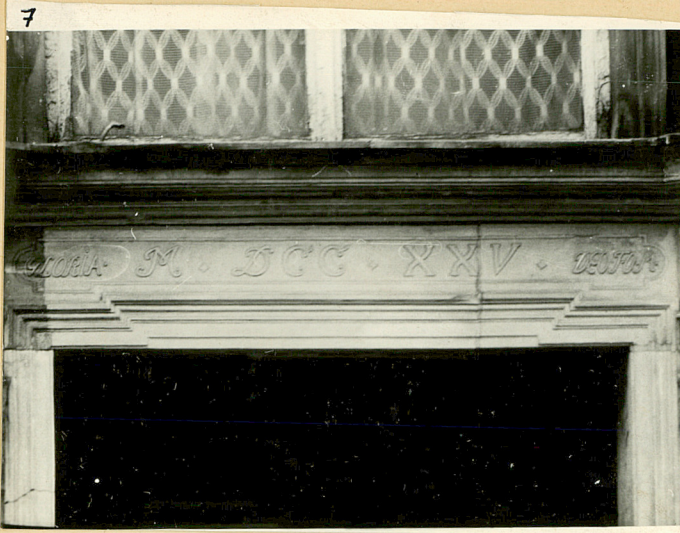
3. Zawartość wkładki (nazwa obiektu lub materiału uzupełniającego)

zdjęcia



Wkładkę założył:Krystyna Zarówna.....XI.1983r.
(imię, nazwisko, data)

Miejsce przechowywania negatywów: GODZ



1. Miejscowość

GDANSK

2. Obiekt (nazwa jak w karcie)

kamienica nr 33

3. Zawartość wkładki (nazwa obiektu lub materiału uzupełniającego)

zdjęcia

13



14



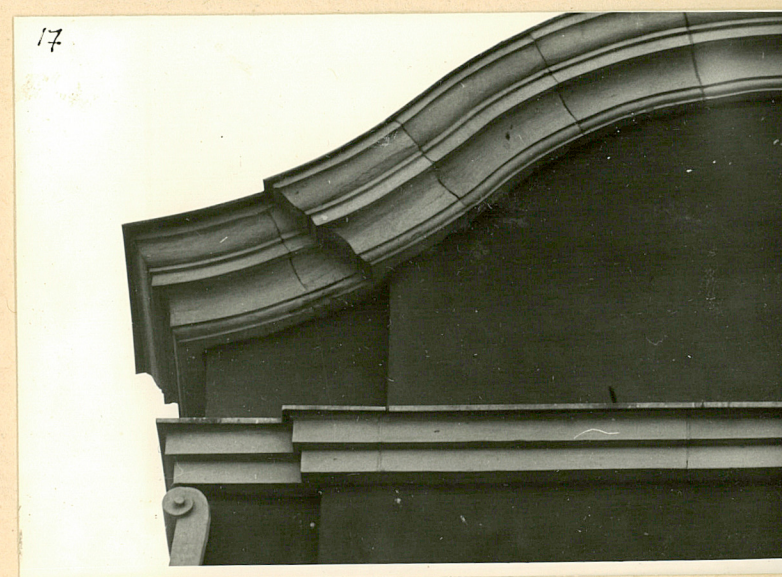
15



16



17



Wkładkę założył: Krystyna Zarówna XI. 1983 r.
(imię, nazwisko, data)

Miejsce przechowywania negatywów: GODZ

Wzór ODZ 1978 r.

