

OŚRODEK DOKUMENTACJI
ZABYTKÓW W WARSZAWIE

KARTA EWIDENCYJNA ZABYTKÓW
ARCHITEKTURY I BUDOWNICTWA

A B C D E F G H I J K L Ł M N O P R S T U V W X Y Z

Nr POMORSKIE

7496

1. Obiekt

Kamienica nr 32

2. Czas powstania

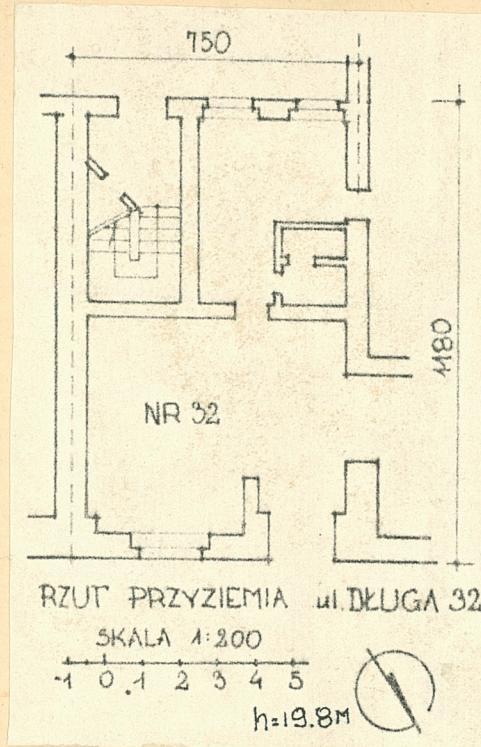
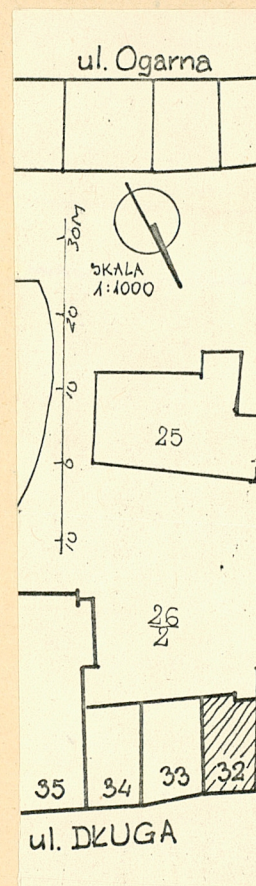
XVI-XVII

ok. 1800, 1900 r.
1950-54

3. Miejscowość

GDANSK

11. Zdjęcia, plan sytuacyjny, rzuty



4. Adres ul. Długa 32

nr hipoteczny KW [redacted]
nr mapy 288, nr działki 26/9

5. Przynależność administracyjna

województwo gdańskie

gmina m. Gdańsk

6. Poprzednie nazwy miejscowości

DANZIG

7. Przynależność administracyjna
przed 1.VI.1975 r.

województwo gdańskie

powiat m. Gdańsk

8. Właściciel i jego adres

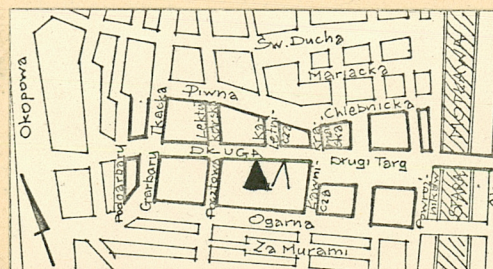
Skarb Państwa

9. Użytkownik i jego adres

PGM-Śródmieście
ul. Powstańców W-skich 23
Społem nr 159
Wrzeszcz ul. Kliniczna 2a

10. Rejestr zabytków

Nr 281 data 22.XI.1969



Wiesław Rosowski

XI.1983 r.

autor zdjęć
data wykonania
miejsce przechowywania negatywów
GODZ

12. Autorzy, historia obiektu, określenie stylu.

W XIVw. posesja ta dzieliła się na dwie drobne parcele, które zostały połączone dopiero na przełomie XIV i XVw. W r. 1405 właścicielem jej był Berndt Lubberettson. W połowie XV w. stała się własnością rodziny Abshagen. Od roku 1617 przeszła w ręce burmistrza Fno Arnolda von Holten. Już w końcu XVI w. posesja ta musiała należeć do znaczniejszej parceli ulicy Długiej, skoro była wtedy przechodnia. U schyłku XVIIw. oprócz trójosiowego dwupiętrowego budynku głównego oraz lokalności od strony ulicy Ogarnej znajdowało się zach., dwupiętrowe skrzydło boczne, łączące budynek główny z trzypiętrową oficyną przednią oraz niewielkie podwórze ze studnią zaopatrującą mieszkańców w wodę bieżącą. Prawdopodobnie w drugiej poł. XVIII w. w sieni budynku głównego została założona na całej głębokości antresola oraz pod nią wschodni kantorek, przed budynkiem powstało niskie, obszerne przedproże z kamienną ławą i bardzo długą, pełną płytą balustrady ozdobioną rokokowym ornamentem – po str.wsch. i podobną lecz małą płytą oraz zaopatrzoną w piękne okucia na drzwiach obudową zejścia do piwnicy – po str. zach. Rokokowe słupki wazowe łączyła się z balustradą jedynie przy pomocy wygiętych prętów. Od r. 1794 posesja stanowiła własność Karola Augusta Hewelke, zaś od r. 1800 przeszła w ręce rodziny du Bois. Ok. 1800 fasada frontowa budynku głównego otrzymała w miejsce dawnego szczytu prostą attykę klasycystyczną oraz została zaopatrzona w mało skomplikowany, prostokątny, ozdobiony dwiema empirowymi wazami portal. W r. 1821 kamienica przeszła w ręce starej patrycjuszowskiej rodziny Paleskich i bez żadnych zmian budowlanych poza reperacją fasady w r. 1871, kiedy miał miejsce pożar dachu. /c.d zał. nr 1./

13. Opis (sytuacja, materiał i konstrukcja, rzut, bryła, elewacje, dach, wnętrze, wyposażenie, instalacje)

- Budynek w zabudowie zwartej, położony w pd.pierzei ul. Długiej, biegnącej prostopadle do Motławy od Ratusza Głównego Miasta do Złotej Bramy.
- Wymurowany z cegły, otynkowany tynkiem szlachetnym; portal kamienny stropy ognioodporne; schody żelbetowe o konstrukcji wspornikowej; więźba dachowa drewniana o konstrukcji krokwiowo-jętkowej; dach kryty dachówką esówką; posadzki lastrico, drewniane; okna drewniane o konstrukcji skrzynkowej, 10-dzielne ze ślemieniem.
- Budynek na planie prostokąta, 2-traktowy, 1-pasmowy z klatką schodową od południa.
- Budynek 4-kondygnacyjny, podpiwniczony, dach czterospadowy.
- Elewacja frontowa pn. /fot.1/ 3-osiowa, w zach. osi portal /fot.2/ ujęty dwoma spiralnymi kolumnami /fot.3/ na cokołach /fot.4/ zakończonymi korynckimi głowicami /fot.5/; fryz zdobiący belkowanie /fot.6/ zdobiony motywami roślinnymi /fot.7-9/. Nad parterem gzyms międzykondygnacyjny. Budynek zwieńczony attyką z osadzonymi na niej czterema wazami. /fot.10/, pod attyką profilowany gzyms, pod metopy i trygli-fy /fot. 11/.
- Elewacja pd. /fot.12/ 3-osiowa z prostym portalem w osi zach. i szczytem zwieńczonym trójkątnym tympanonem /fot.13/.
- Wnętrze po wojnie zmienione, w parterze sklep, wyżej lokale mieszkalne.
- Wyposażenie wnętrza niezachowane.
- Instalacje: gazowa, elektryczna, ogrzewcza, wod.-kan.

14. Kubatura 1530 m ³	15. Powierzchnia użytkowa 92 m ²	16. Przeznaczenie pierwotne mieszkalne	17. Użytkowanie obecne mieszkalno-usługowe
18. Prace budowlane i konserwatorskie, ich przebieg i dokumentacja <p>Po zburzeniu w r. 1945 ocalała fasada budynku głównego. W r. 1950/51 kamieniczka została odbudowana w stanie surowym.</p> <p>W r. 1953 otrzymała wystrój architektoniczny, a w 1954 r. wystrój barwny.</p> <p>Zachowana fasada otrzymała nowe tynki i od pierwotnej różni się jedynie rozmiarami, jeszcze bardziej zmniejszono obecnie okna przyziemia.</p>		19. Stan zachowania (fundamenty, ściany zewnętrzne ściany, wewnętrzne, sklepienia, stropy, konstrukcje dachowe, pokrycia dachu, wyposażenie i instalacje) <p>Stan zachowania całości budynku jak i poszczególnych jego elementów - dobry.</p>	
20. Najpilniejsze postulaty konserwatorskie <p>Regularne przeprowadzanie napraw i bieżącej konserwacji budynku.</p>			

21. Akta archiwalne (rodzaj akt, numer i miejsce przechowywania)

- Akta geodezyjne - Rejonowe Biuro Dokumentacji Geodezyjno-Kartograficznej ul. Pniewskiego 3a
- Księga Wieczysta nr [REDACTED] Rejonowy Sąd w Gdańsku ul. Świerczewskiego 30
- Akta Policji Budowlanej -/
Archiwum Katedry Historii Architektury Politechniki Gdańskiej ul. Majakowskiego 11/12

23. Źródła ikonograficzne i fotograficzne rodzaj, miejsce przechowania, sygnatury)

Fotografie - Konserwator Miasta Gdańska
ul. Kotwiczników 20

22. Bibliografia

"Droga Królewska" - J.Stankiewicz, praca zbiorowa
pod red. I.Fabiani-Madeyskiej, Gdańsk 1955 r.

24. Uwagi różne

25. Wypełnił

Krystyna Zarówna
Wiesław Rosowski

data

XI.1983 r.

26. Sprawdził

Imię i nazwisko

data

27. Załączniki

wkładki nr 1,2

1. Miejscowość	2. Obiekt (nazwa jak w karcie)	3. Zawartość wkładki (nazwa obiektu lub materiału uzupełniającego)
GDANSK	Kamienica nr 32	ul. Długa 32 c.d. historii

c.d.pkt. 12

W r. 1872 uległo likwidacji przedproże.

W r. 1876 z rąk rodziny Paleskich posesja przeszła do kupieckiej rodziny Crohnów. Nowi właściciele w tym samym roku całkowicie przebudowali starą sień przystosowując ją do celów handlowych, zburzyli kantorek, usunęli portal wspólne wejście na schody i do sklepu przerzucili na prawo pozostawiając po stronie lewej wielką witrynę. W tym samym roku podwyższono również o jedną /czwartą/ kondygnację skrzydło boczne /Schneider/.

W latach 1899-1900 całkowicie przebudowano fasadę zastępując dawną attykę brzydką balustradą, pod którą dano silnie wyładowany gzyms. Podobnymi gzymsami udekorowano również okna dawnej antresoli i I piętra, zastępując ponadto stały drobny podział wszystkich okien uproszczonym dwudziakiem krzyżowym.

W r. 1902 powiększono jeszcze bardziej okno wystawowe, zaś w r. 1904 przystosowano do celów handlowych antresolę łącząc ją specjalnymi schodami ze sklepem. Wreszcie w r. 1908 w miejscu środkowego okna antresoli wystawiono brzydki wykusz. W dwa lata później nabył kamienicę prywatny Bank Akcyjny, który prowizorycznie przystosował wnętrza do swoich celów /npk przez likwidację schodów założonych w 1904 r./.

W latach 1919-1922 nastąpiła całkowita przebudowa przyziemia kamienicy w związku z budową jednolitego lokalu bankowego. Między innymi przebito wówczas przejścia do sąsiedniej kamienicy nr 33, oszklono dziedziniec i złączono w jeden lokal bankowy całe przyziemie parceli, w związku z budową skarbcza w piwnicy zburzono stare sklepienie, wreszcie uporządkowano nieco fasadę. Uporządkowanie fasady polegało na likwidacji gzymsów nad oknami antresoli, zmniejszeniu witryny, której nadano charakter okna biurowego, przebudowywanie balustrady, attyki, a co najważniejsze wstawiono portal, który w tym czasie usunięto z kamienicy Długi Targ 17.

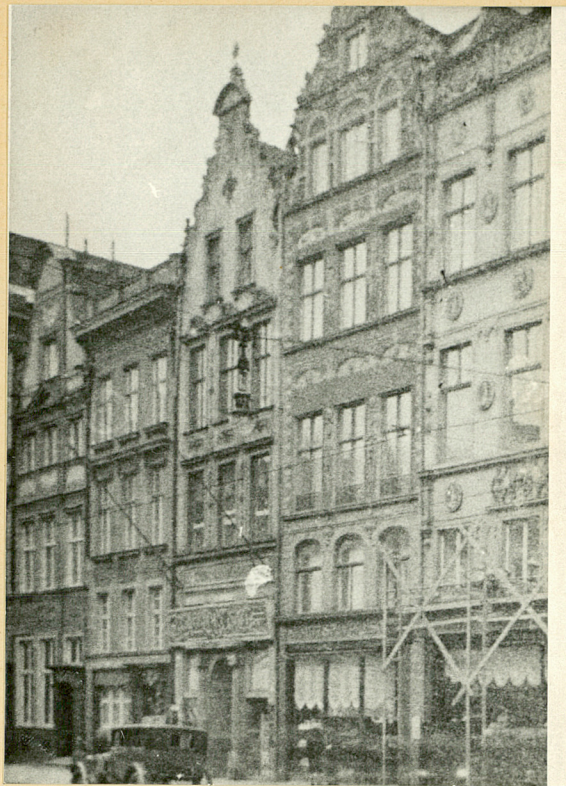
Bezpośrednio przed wybuchem wojny w ramach planowej akcji konserwatorskiej przebudowano fasadę, nadając jej formy zbliżone do empirowych /tryglify i metopy pod nowym gzymsem, wazy na attyce/. Pozatem skuto pozostałe gzymsy nadokienne i przywrócono dawny drobny podział.

W r. 1945 zabudowania parceli uległy zniszczeniu, fasada budynku głównego jednakże ocalała i mogła być wzięta pod uwagę przy opracowywaniu projektu odbudowy.

Wkładkę założył: W. Rosowski XI.1983 r.
(imię, nazwisko, data) GODZ

Wzór ODZ 1978 r.

Miejsce przechowywania negatywów:



Fotografia kamienicy sprzed 1945 r.

1. Miejscowość

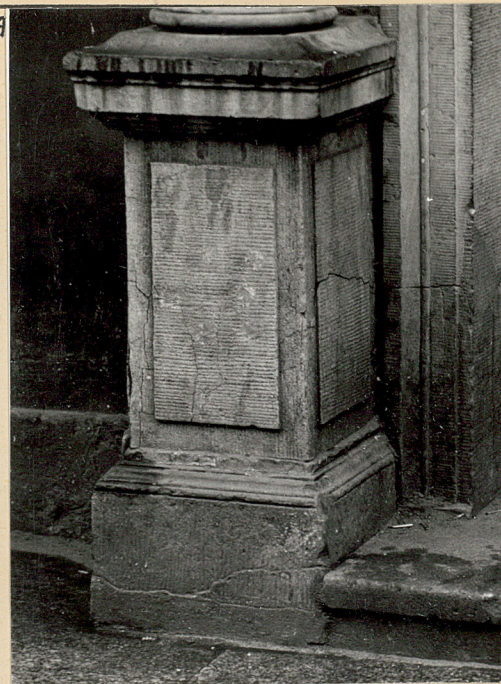
GDANSK

2. Obiekt (nazwa jak w karcie)

kamienica nr 32

3. Zawartość wkładki (nazwa obiektu lub materiału uzupełniającego)

zdjęcia

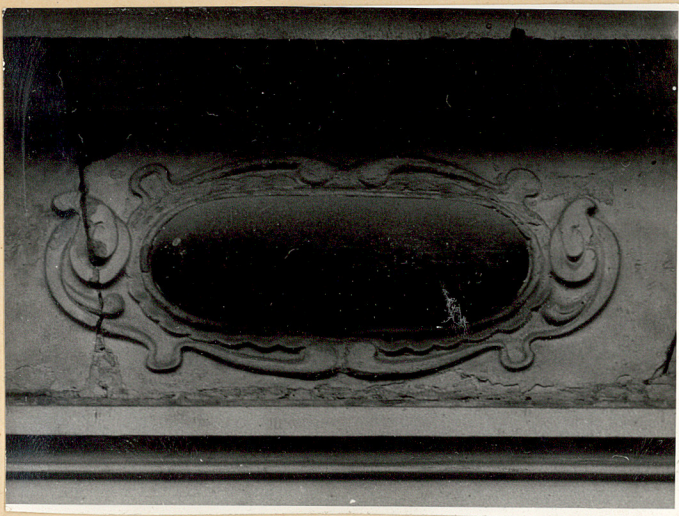


Wkładkę założył: Krzysztof Zarówna XI. 1933 r.
(imię, nazwisko, data)

Miejsce przechowywania negatywów: GODZ

Wzór ODZ 1933 r.

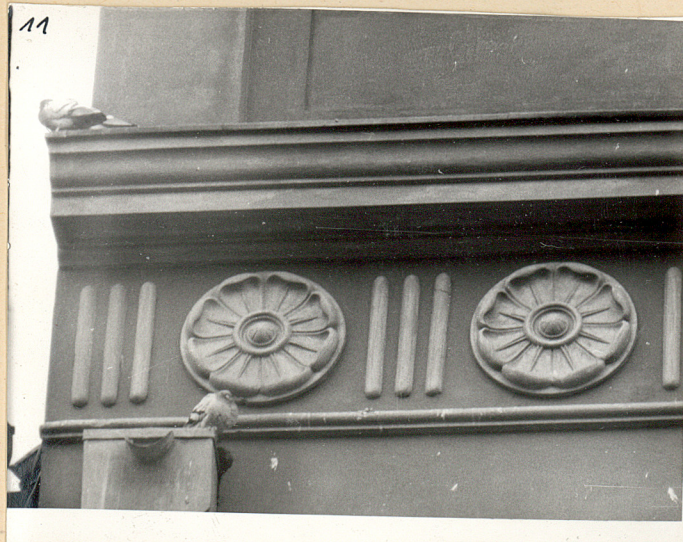
8



10



11



12



13

