

1. Obiekt

Kamienica nr 30

2. Czas powstania

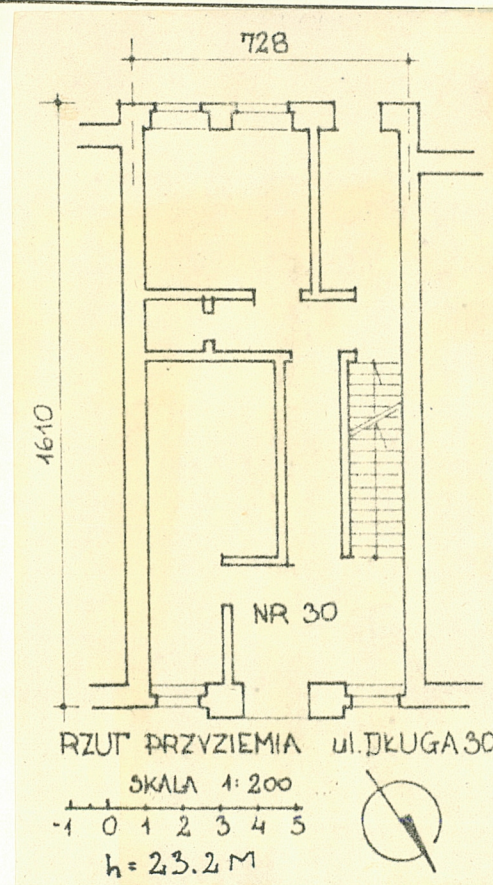
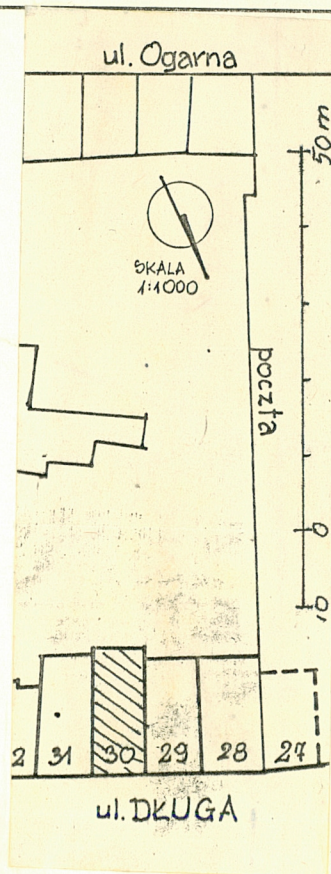
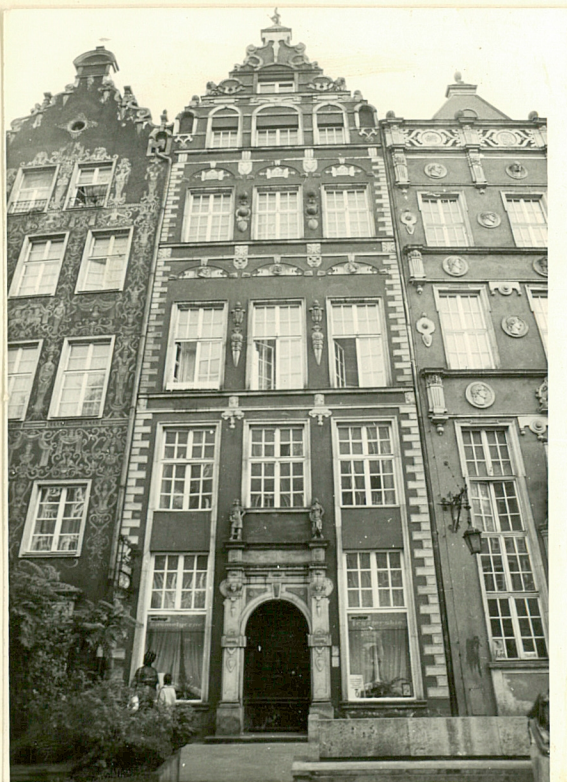
1619, 1854, 1721,  
1950/51, 1954

3. Miejscowość

Gdańsk

nr hipoteczny

11. Zdjęcia, plan sytuacyjny, rzuty



4. Adres Długa 30-31

nr hipoteczny KW

nr mapy 288

nr działki 26/9

5. Przynależność administracyjna

województwo gdańskie

m. Gdańsk

gmina

6. Poprzednie nazwy miejscowości

Danzig

7. Przynależność administracyjna

przed 1.VI.1975

województwo gdańskie

powiat m. Gdańsk

8. Właściciel i jego adres Skarb Państwa

9. Użytkownik i jego adres PGM-Sródmiście

ul. Powst. W-skich 23

Fryzjersko-Kosmet. Sp-nia Pracy

ul. Zawiszy Czarnego 15

10. Rejestr zabytków

Nr 280

data 22.11.69

W. Rosowski

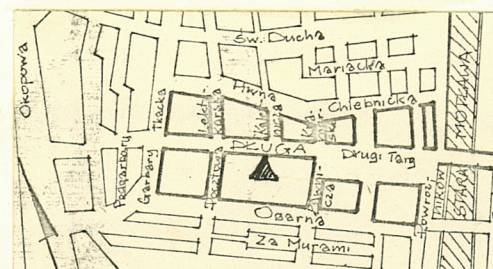
autor zdjęć

data wykonania

miejsce przechowywania negatywów

X. 1983

GODZ





W XIV w. poseja ta, być może łącznie z fragmentem sąsiedniej parceli nr 29, składała się z dwóch działek należących do rodz. Stubbe i de Dammen. Już w pocz. XV całość znalazła się w rękach Arndta Sverina.

W 1617 właścicielem poseji był Daniel Haveradt któremu prawdopodobnie budynek zawdzięcza otrzymaną w 1619 wystrój renesansowy swej fasady.

Utrzymana stylowo w formach renesansu flamandzkiego licowana cegłą fasada posiadała bogaty wystrój kamienny w obrębie wolut, gzymsów szczytu, międzyokiennych dekoracji płaszczyzn ścian oraz pięknego portalu ozdobionego alegorycznymi posągami symbolizującymi Marsa i Wenere. Odrzwia portalu były dekorowane bogatą architekturą renesansową.

Szczyt tylny posiadał prosty układ schodkowy. W przyziemiu trójosiowej i dwupiętrowej kamienicy znajdowała się wielka sień barokowa z charakterem, obiegającą wszystkie ściany, rzeźbioną w drzewie balustradą. Górne kondygnacje posiadały układ trójtaktowy. Piwnice - sklepienie były kolebką okrągłokuczną.

Bliżej nie określonym przekształceniom uległa kamienica w 1721 /napis na łuku okna II piętra/. Wydaje się, iż mogły wtedy powstać medaliony w łękach nadokiennych parteru i I piętra.

W 2 poł. XVIII w. ostateczną formę rokokową otrzymało piękne przedproże. Było ono tak wysokie, że znajdujące się po obu stronach zejścia do piwnicy nie potrzebowały specjalnej obudowy, tylko wcinały się lekko w rokokowe płyty balustrady ozdobione postaciami spoczywających nimf. Rzeźbiarz ciekawie potraktował też słupki u stopni, które połączył z balustradą, kamienną poręczą zakończoną z przodu dwoma sfinksami.

U schyłku XVIII w. posesja ta była przechodnia...

/c.d. wkładka.../

Kamienica z zabudowie zwartej, w pd. pierzei ul. Długiej, biegnącej prostopadle do Motławy od Rotusza Głównego Miasta do Złotej Bramy;

Wybudowana z cegły, pokryta tynkiem szlachetnym; detale i obramienia kamienne; więźba dachowa drewniana o konstr. krokwiowo-jętkowej; dach kryty dachówką esówką; stropy ognioodporne; posadzka parteru i klatki schodowej - lastrico, posadzki wyższych kondygn. - klepka drewniana; schody żelbet, wspornikowe; okna dwuskrzydłowe o konstr. skrzynkowej ze ślaniem; drzwi drewniane płycinowe;

Plan prostokątny z nieregularnym układem pomieszczeń, po prawej stronie schody do piwnicy i na 1-sze piętro;

Bud. 4-kondygn., podpiwniczony z 2-kondygn. użytkowym poddaszem po dachem dwuspadowym;

Elewacja front, 3-osiowa /fot. 1/, od szczytu ujęta w ramy bonii narożnych, w parterze portal zasklepiiony łukiem półkolistym z wyraźnie zaznaczonym zwornikiem /fot. 4 /; po bokach zdobione kamieniarką pilastry wsparte na cokołach, niosące podwójne belkowanie, kielichowe głowice pilastrów zdob. płaskorzeźbami przedstawiającymi męskie twarze /fot. 2, 3/, nad belkowaniem, w osiach pilastrów ustawiono posągi Marsa i Wenery /fot. 7, 8 /; odrzwia drewniane rzeźbione /fot. 9 / z rzeźbą patrycjusza miejskiego w pkt. centralnym /fot. 13 /; boczne okna parteru i 1-go piętra obramione wspólną opaską kamienną, okna z drobnym podziałem; pas między 3 i 4 kondygn. wypełniony wnękami łukowymi, w których umieszczono medaliony z płaskorzeźbami twarzy z profilu /fot. 22 /, pas między oknami 4 kondygn. zdobiony wnękami łukowymi wypełnionymi kartuszami z datą odbudowy kamienicy /fot. 29 /, pionowe pasy międzyokienne zdobione płaskorzeźbami twarzy kobiecych i męskich oraz

dekor. rzeźbiarską o motywach roślinnych /fot. 19 / 21; 25-28 / szczyt obramiony opaską kamienną o bogatym układzie wolut /fot. 30 / zwieńczona posągiem stojącym na wysokim cokole

/ fot. 35 /, szczyt podzielony w poziomie gzymsami, między którymi znajdują się okna dwóch kondygn. poddasza otoczone opaskami kamiennymi zakończonymi łukiem, po bokach u dołu szczytu - ślepe wypusty rynnowe także obramione opaskami kamiennymi / fot. 32 /; elewacja tylna 3-osiowa, w parterze wejście z lewej strony, po prawej dwa okna, fasada otynkowana, niezdobiona, zwieńczona szczytem trójkątnym zakończonym małym tympanonem /fot. 35 /, w szczycie prostokątne okno poddasza, nad nim prostokątna świetlik;

Wnętrze po wojnie zmienione, w przyziemiu i na 1-szym piętrze - fryzjer, wyżej lokale mieszkalne;

Wyposażenie niezachowane;

Instalacje : ogrzewcza, elektryczna, gazowa, wod.-kam.



14. Kubatura 2170 m <sup>3</sup>	15. Powierzchnia użytkowa 126 m <sup>2</sup>	16. Przeznaczenie pierwotne mieszkalne	17. Użytkowanie obecne mieszkalno-użytkowe
-------------------------------------	---	---	---

18. Prace budowlane i konserwatorskie, ich przebieg i dokumentacja

W 1950/51 odbudowana w stanie surowym. W 1954 otrzymała wystrój architekt. i rzeźbiarski opracowany przez A. Smolanę /Bachus na szczycie/ i Z. Kępskiego oraz barwny zaprojektowany przez R. Kozakiewicza i B. Swiderską. Przy rekonstrukcji fasady oparto się o jej stan sprzed 1888, a więc z obniżonymi oknami górnej kondygnacji. Ponadto przemurowano od góry okna szczytu, zlikwidowano łęki nad oknami sieni dzieląc poza tym owe okna dodatkowym stropem. Dekoracje rzeźbiarskie odtworzono jedynie w zasadniczych formach, niejednokrotnie upraszczając je w szczegółach. Portal skopiowano na podstawie zachowanego portalu przy ul. Mariackiej 48. Wyświetlającego na zdj. z 2 poł. XIX w. herbu umieszczonego na gzymsie nie zrekonstruowano. Kamieniarka nad oknami przyziemia - częściowo autentyczna. Przedproże - zrekonstruowane przez inż. Kromana przed kamieniczką przy Długim Targu.

19. Stan zachowania (fundamenty, ściany zewnętrzne, ściany wewnętrzne, sklepienia, stropy, konstrukcje dachowe, pokrycie dachu, wyposażenie i instalacje)

Stan zachowania całości budynku jak i poszczególnych jego elementów dobry.

20. Najpilniejsze postulaty konserwatorskie

Przeprowadzanie napraw i bieżącej konserwacji budynku.



21. Akta archiwalne (rodzaj akt, numer i miejsce przechowywania)

- 1/ Księga wieczysta nr [REDACTED]  
Sąd Rejonowy ul. Swierczewskiego 30
- 2/ Akta inwentarzowe - PGM - Śródmieście  
ul. Powstańców W-skich 23
- 3/ Księga Policji Budowlanej - nieskatalogowane  
Politechnika Gdańska ul. Majakowskiego 11/12
- 4/ Akta geodezyjne-Przeds. Geodezyjne-Kartograficzne  
ul. Pniowskiego

22. Bibliografia

"Droga Królewska w Gdańsku " - praca zbiorowa  
pod red. I. Fabiani-Madeyskiej , Gdańsk 1955r.

23. Źródła ikonograficzne i fotografie (rodzaj, miejsce przechowywania, sygnatury)

Fotografie -Konserwator Miasta Gdańska  
ul. Kotwiczników

24. Uwagi różne

4 wkładki

25. Wypełnił

Wiesław Rosowski  
X 1983r.

26. Sprawdził



1. Miejscowość	2. Obiekt (nazwa jak w karcie)	3. Zawartość wkładki (nazwa obiektu lub materiału uzupełniającego)
Gdańsk	Kamienica nr 30	12. Autorzy. historia obiektu...

...i posiadało przylegające do budynku gł. zachod. skrzydło boczne połączone bezpośrednio ze skrzydłem bocznym oficyny wychodzącej na ul. Ogarną. Należy dodać, że ściana frontowa pierwszego skrzydła bocznego była w całości nadwieszona na sklepionych łękach wspartych na kamiennych wspornikach osadzonych w murze przyziemia.

W pocz. XIX w. przeobrażenia jakim ulegała kamienica ograniczały się do drobnych reperacji fasady /1826, 1833/ i przedproża / 1837/. Dopiero w 1854 nowy właściciel cukiernik Kaismann przystosowując sieni na kawiarnię zlikwidował dawne przedproże obniżając je i usuwając wszystkie elementy dekoracyjne. Oba słupki ze sfinksami przejściowo umieszczono przed barokową kamien. przy ul. Szafarnia 3, a następnie przeniesiono do lapidarium muzeum. Wydaje się, iż poza przedprożem częściowo przekształcono wnętrze sieni, gdzie wyodrębniono osobne wejście na klatkę schodową zakładając w oknie na prawo od portalu - małe drzwi.

Nie wiadomo, czy w tym samym roku, czy też wcześniej /już ok. 1721/ przebudowano stropy górnych kondygnacji obniżając zarazem wszystkie okna pięter oraz zaopatrując nowe ramy w drewniane opaski.

W 1872 zlikwidowano przedproże.

W 1877 miała miejsce bliżej nie określona przebudowa okien wystawowych i sklepu.

W 1888 całkowicie przebudowano wnętrze budynku, zwłaszcza jego tylne części; wyburzono dawne stropy i założono nowe na równych poziomach ze stropami części przedniej. A także w konsekwencji przekształcono klatkę schodową i całkowicie przemalowano tylną fasadę budynku. Być może wtedy przerobiono też wszystkie okna frontowe zastępując dawny drobny podział prostym dwudziakiem krzyżowym. Podwyższono też o dwie kondygnacje skrzydło boczne/~~Kirsch~~ /Kirsch/.

Dalsze poważne przeobrażenia nastąpiły w 1900, kiedy na zlecenie nowego właściciela, aptekarza - Porscha zburzono sklepienia piwnicy zastępując je stropem Kleina, obniżając poziom parteru do poziomu chodnika. W miejscu dawnej galerii założono strop, wspólne wejście do sklepu i na schody przerzucono na prawo, podczas gdy na lewo założono jedną wielką witrynę. Zlikwidowano też portal /Schneider/.

W 1907 właściciel posesji i przyziemnego sklepu jubilerskiego - Erich Stumpf nabył sąsiednią parcelę nr 29 i przebijając mur ogniowy połączył oba sklepy.

W 1920 ujednolicono architekt. oprawę fasad obu sklepów.

W 1924 całkowicie przebudowano przyziemie skrzydła bocznego, równocześnie włączając dziedziniec pod szklany ~~da~~

Wkładkę założył: Wiesław Rosowski X 1983r.

(imię, nazwisko, data)

GODZ

Miejsce przechowywania negatywów: .....

dach.

W 1945 zabudowania parceli uległy zniszczeniu.

Wzór ODZ 1978 r.





Fotografia sprzed 1945 r.



GDANSK

ul. Długa 30

zdjęcia

2



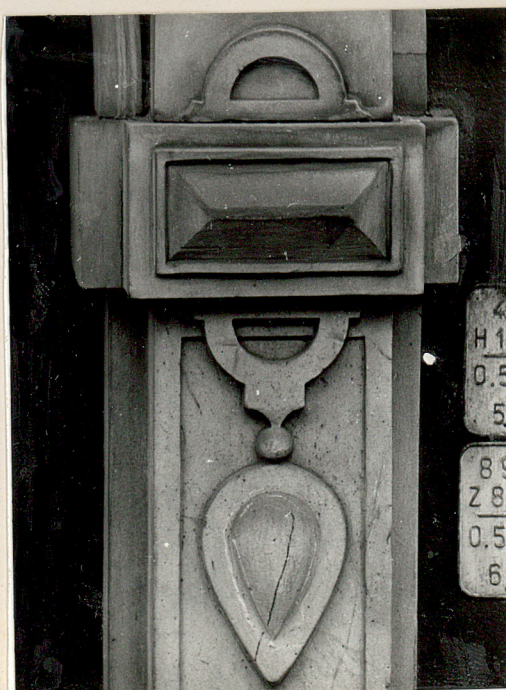
3



4



5



6

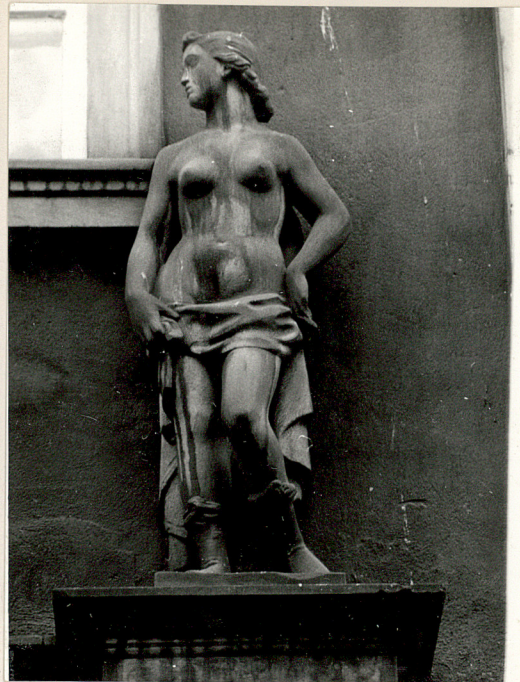




7



8



9



10



11



12



13



14

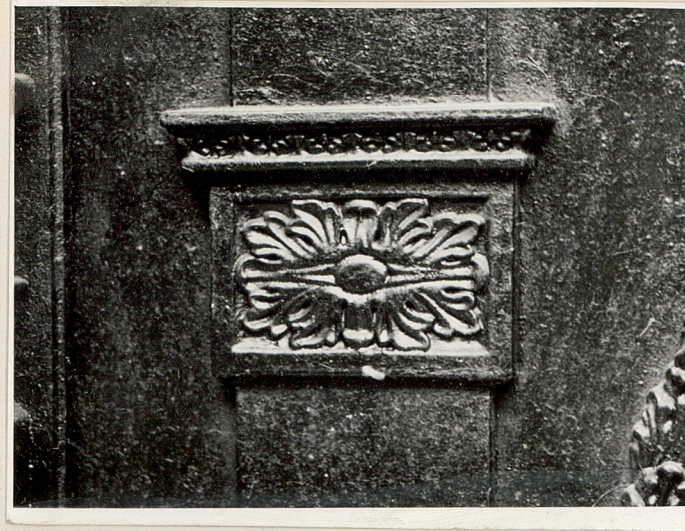




15



16



17



18



19



20

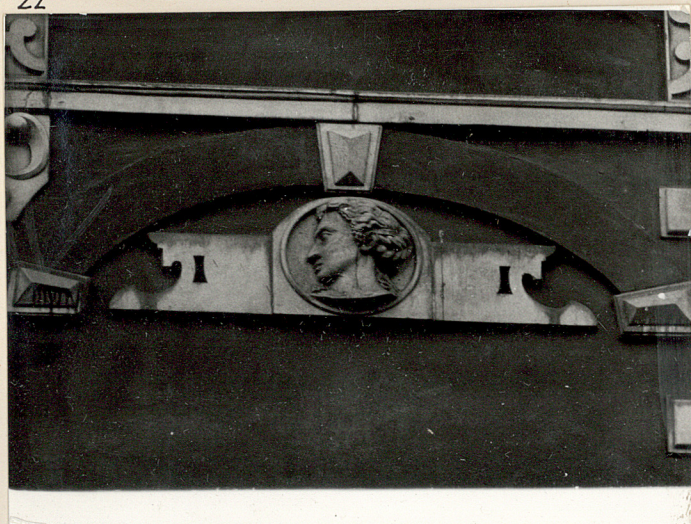


21

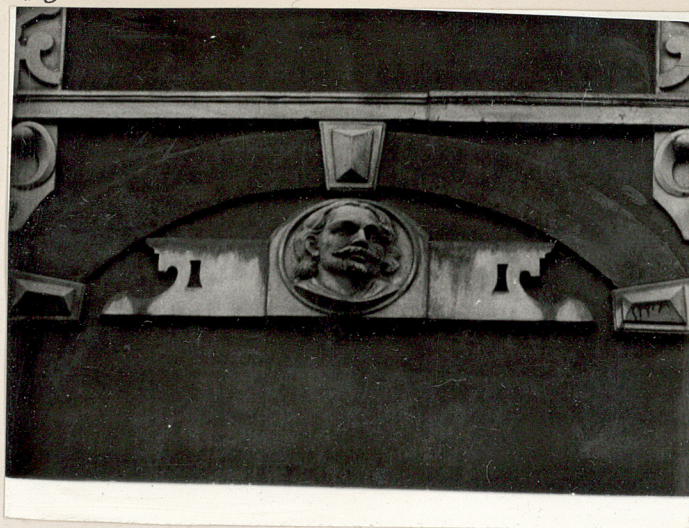




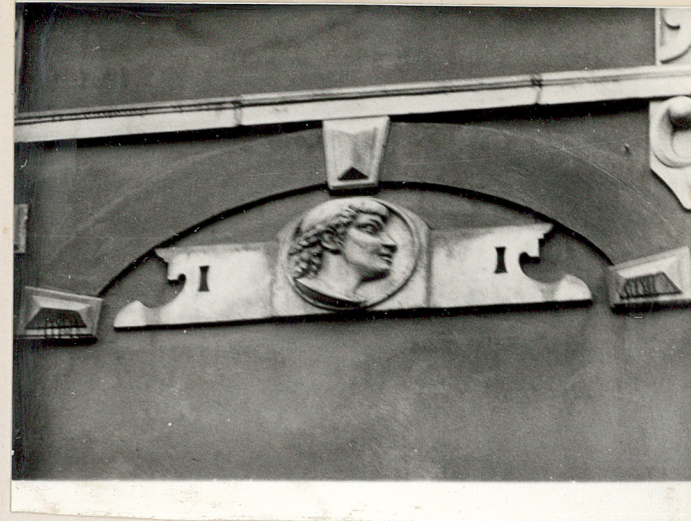
22



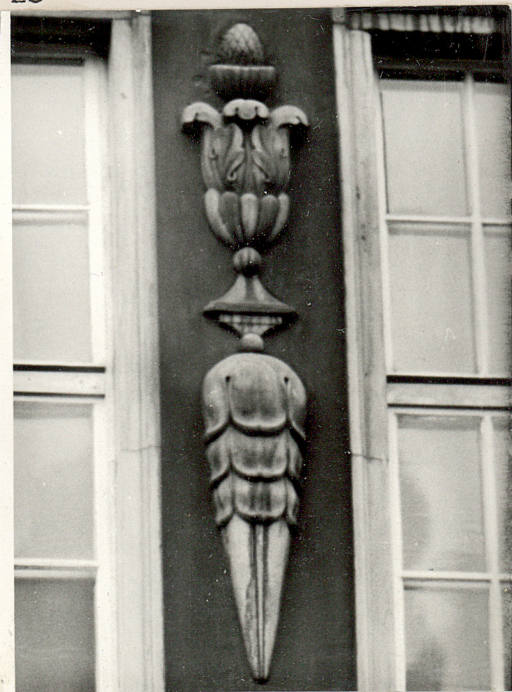
23



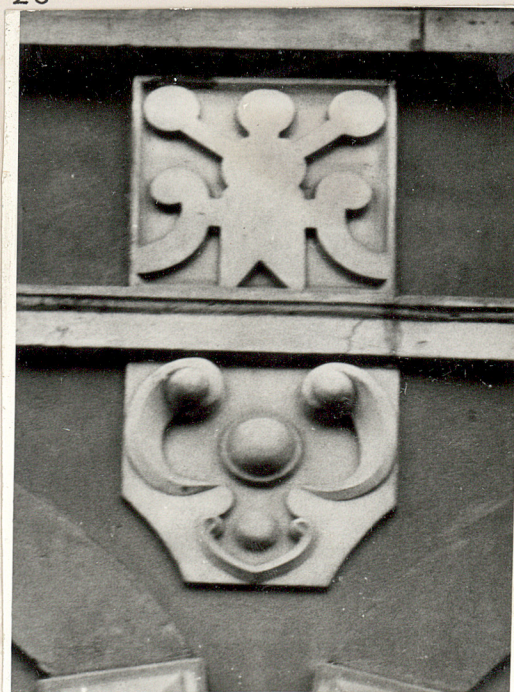
24



25



26



27



28





