

OŚRODEK DOKUMENTACJI
ZABYTEKÓW W WARSZAWIE
KARTA EWIDENCJI ZABYTEKÓW
ARCHITEKTURY I BUDOWNICTWA

A B C D E F G H I J K L Ł M N O P R S T U V W X Y Z Nr

7775

1. Obiekt

KAMIENICA CZYNSZOWA

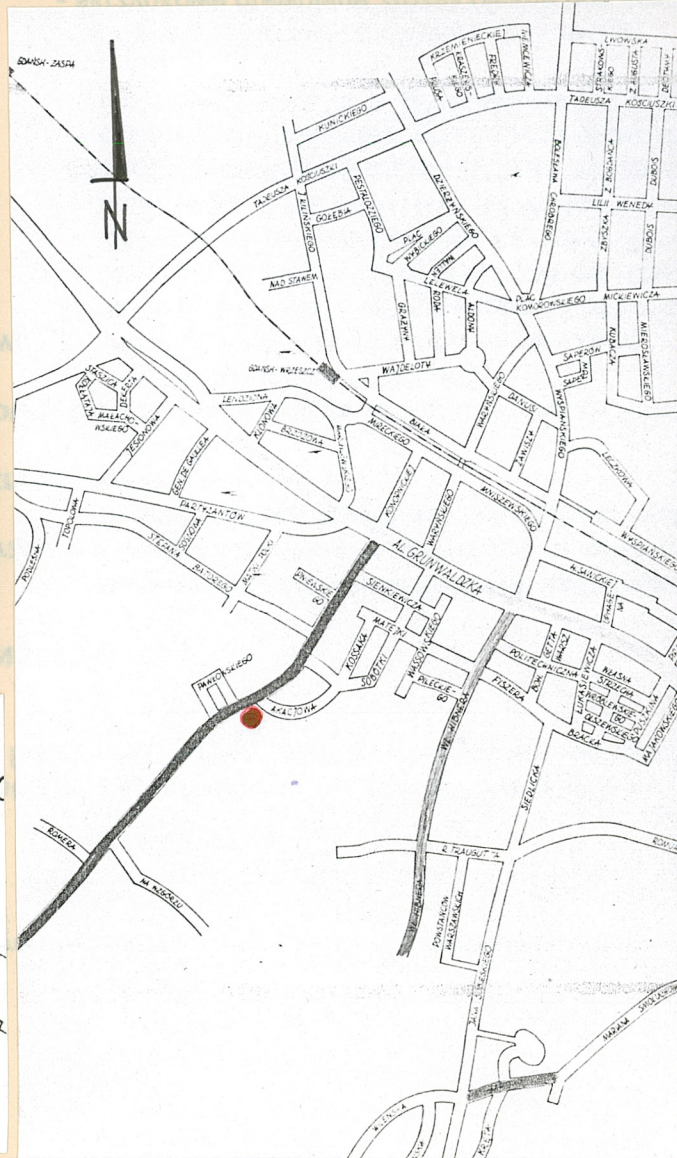
2. Czas powstania

ok. 1906 r.

3. Miejscowość

GDAŃSK - WRZESZCZ

11. Zdjęcia, rzut, przekrój, sytuacja, orientacja



4. Adres

**ul. Jaśkowa Dolina 38
80-246 Gdańsk**

**nr hipoteczny KW [redacted]
nr działki 321 obr. 55**

5. Przynależność administracyjna

**województwo pomorskie
gmina Miejska Gdańsk**

6. Poprzednie nazwy miejscowości

**niem. Danzig - Langefuhr
Jaschkentaler Weg**

7. Przynależność administracyjna
przed 1. VI 1975 r.

**województwo gdańskie
powiat gdański**

8. Właściciel i jego adres

**Wspólnota Mieszkaniowa
ul. Jaśkowa Dolina 38
80-246 Gdańsk-Wrzeszcz**

9. użytkownik i jego adres
j.w.

10. Rejestr zabytków

Nr data

SKALA
1 : 1000

UL. JAŚKOWA DOLINA

2705

Akacyjowa

321 B

319 B

317 B

22 Bw

23 Bp

12. Autorzy, historia obiektu, określenie stylu

Wrzeszcz jako średniowieczna osada stał się w XVIII wieku osiedlem podmiejskim, włączonym na początku XIX w. do Gdańska jako jedna z jego dzielnic. Jaśkowa Dolina pierwotnie była drogą łączącą dawny rynek wrzeszczański ze wsią Piecki funkcjonującą już w XVIII wieku. Początkowo była jedynie najkrótszym połączeniem komunikacyjnym pomiędzy Wrzeszczem i Pieckami. Nazwa Jaśkowa Dolina po raz pierwszy pojawia się w roku 1616. Droga wykorzystywała naturalne warunki doliny potoku wpadającego do Strzyży, na jej górnym zalesionym odcinku powstawały letnie rezydencje gdańszczan a teren zaczął pełnić rolę atrakcyjnego miejsca wypoczynku i rekreacji dzięki terenom leśnym ciągnącym się po obu stronach ulicy. Na przełomie XIX i XX wieku następuje we Wrzeszczu okres ożywienia budowlanego, który obejmuje również Jaśkową Dolinę. Dotyczy to zwłaszcza jej północnego odcinka o długości około 300 m pomiędzy dzisiejszymi ulicami Sobótki i Grunwaldzką. Wznoszono tam głównie kamienice czynszowe przez co ten odcinek ulicy upodobił się do pozostałych ulic tego rejonu Wrzeszcza. Nadal jednak w realizacjach tych w kształtowaniu przestrzeni dużą wagę przykładano do harmonii architektury z otaczającą przyrodą i krajobrazem. Około 1906 roku powstała kamienica nr 38 u zbiegu ulic Akacjowej i Jaśkowa Dolina, gdzie na tyłach usytuowano małą ogród z zielenią komponowaną.

13. Opis (sytuacja, materiał i konstrukcja, rzut, bryła, elewacje, wnętrze, wyposażenie, instalacje)

SYTUACJA:

Budynek wolnostojący usytuowany we wschodniej pierzei ulicy u zbiegu z ulicą Akacjową, w zabudowie rozluźnionej z fasadą od strony północno-zachodniej, w pasie przyulicznym zieleni ze strzyżonym żywopłotem,

MATERIAŁ I KONSTRUKCJA:

Fundamenty	- murowane z cegły, w partii wysokiego cokołu lastrico,
Ściany zewnętrzne	- murowane z cegły pełnej, tynkowanie tynkiem typu „baranek”, górne partie wieży i fasady oraz wykusz konstrukcji ryglowej, balkony drewniane,
Ściany wewnętrzne	- ceglane tynkowane,
Stropy	- drewniane,
Pokrycie dachowe	- dachy budynku a także wieży i wykusza kryte dachówką ceramiczną zakładkową w kolorze naturalnej czerwieni,
Więźba dachowa	- drewniana o konstrukcji jętkowo-stolcowej,
Posadzki	- na podestach klatki schodowej płytki ceramiczne, w pomieszczeniach mieszkalnych deski lub parkiet, w kuchniach i pomieszczeniach sanitarnych terrakota,
Schody	- zewnętrzne do części głównej kamienne, zewnętrzne do oficyny jednobiegowe drewniane, klatka schodowa wewnętrzna drewniana zabiegowa,
Drzwi	zewnętrzne drewniane dwuskrzydłowe ozdobne ramowo-płycinowe z wielopodziałowym nadświetlem, pozostałe wewnętrzne drewniane dwuskrzydłowe płycinowe i ramowo-płycinowe, niektóre z przeziernikami i nadświetlem oraz ozdobnymi klamkami a także drewniane jednoskrzydłowe współczesne,
Okna	- skrzynkowe drewniane zróżnicowane pod względem wielkości o wykroju prostokątnym lub zamknięte łukiem odcinkowym, niektóre z kluczami i kostkami na wysokości śłemia. Okna jedno-, dwu- i czteroskrzydłowe z wielopolowym nadświetleniem. Śłemia i słupki żłobkowane.

RZUT:

Budynek założony na planie zbliżonym do litery V o ściętej podstawie i licznych bocznych wystęпах, z prostokątnymi ryzalitami w fasadzie, elewacji południowo-wschodniej i ukośnym od południa. Skrzydło wschodnie z podpiwniczeniem stanowi część oficyny, natomiast zachodnie z suteroną - część główną. Wejście główne do budynku od strony ulicy Jaśkowa Dolina w elewacji północno-zachodniej poprzedzone schodami zewnętrznymi. Drugie wejście wtórne do oficyny z zewnętrznymi schodami jednobiegowymi.

4. Kubatura	15. powierzchnia użytkowa	16 Przeznaczenie pierwotne	17. Użytkowanie obecne
6575,0 m ³	929,90 m ²	mieszkalne	mieszkalne
3. Prace budowlane i konserwatorskie, ich przebieg i dokumentacja		19. Stan zachowania (fundamenty, ściany zewnętrzne, ściany wewnętrzne, sklepienia, stropy, konstrukcje dachowe, pokrycie dachu, wyposażenie i instalacje)	
2001 r. - remont klatki schodowej, 2002 r. - przemurowanie komina ponad dachem, 2002 r. - remont balkonu na I piętrze od strony ul. Akacyjowej, 2004 r. - remont balkonu,		fundamenty - stan zachowania dobry ściany zewnętrzne - stan zachowania dobry ściany wewnętrzne - stan zachowania dobry, stropy - stan zachowania dobry konstrukcja dachowa - stan zachowania dobry pokrycie dachu - dobry wyposażenie - dobry instalacje - stan dobry	
		20. Najpilniejsze postulaty konserwatorskie	
		Odnowienie elewacji	

21 Akta archiwalne (rodzaj akt, numer i miejsce przechowania)

brak

mieszkalne

mieszkalne

22. Bibliografia

Mein schönes Danzig. Das Buch eine deutsche Stadt
Danzig 1934 r.

Dokumentacja historyczno-urbanistyczna Gdańsk-Wrzeszcz
PKZ O/Gdańsk, Gdańsk 1985 r.

Unser Danzig, Lubeka, lata 1972-1975

Źródła ikonograficzne i fotograficzne (rodzaj, miejsce przechowywania, sygnatury)

25. Opracował

Tekst mgr Elżbieta Dembeklistopad 2004 r.
imię,nazwisko, data, podpis

plany, rysunki mgr Elżbieta Dembek.....listopad 2004 r.
imię,nazwisko, data, podpis

zdjęcia fotogr. mgr Elżbieta Dembek.....listopad 2004 r.
imię,nazwisko, data, podpis

Miejsce przechowywania negatywówPWKZ Gdańsk.....

KARTA PO WYPEŁNIENIU PODLEGA OCHRONIE NA PODSTAWIE PRZEPISÓW PRAWA AUTORSKIEGO

26. Adnotacje o inspekcjach, informacje o zmianach (daty, imiona i nazwiska wypełniających)

27. Załączniki

8 WKŁADEK

1. Miejscowość:	Gdańsk	5.. Obiekt (nazwa jak w karcie)	6.. zawartość wkładki
2. Gmina	Miejska Gdańsk		
3. Powiat	Gdański	KAMIENICA CZYNSZOWA	tekst
4. Województwo	pomorskie		

13. Opis (sytuacja, materiał i konstrukcja, rzut, bryła, elewacje, wnętrze, wyposażenie, instalacje)

BRYŁA:

Obiekt wolnostojący o bryle zwartej rozczłonkowanej z piwnicą od strony wschodniej (oficyna) i suteroną od północno-zachodniej (część główna). Budynek dwukondygnacyjny z mieszkalnym poddaszem. Od północy kwadratowa trójkondygnacyjna wieża nakryta czteropołaciowym dachem namiotowym. W północnym narożniku fasady wykusz nakryty ośmiopołaciowym daszkiem namiotowym oraz ryzality – dwukondygnacyjny w fasadzie, również dwukondygnacyjny w elewacji południowej skrzydła oficyny i jednokondygnacyjny w elewacji południowo-wschodniej oficyny.

ELEWACJE:

Elewacja północno-zachodnia (fasada) -

dwukondygnacyjna, czteroosiowa z suteroną i poddaszem mieszkalnym. Otwory okienne zróżnicowane pod względem wielkości o wykroju prostokątnym i zamknięte odcinkiem łuku, niektóre z kluczem i kostkami na wysokości śłemia. Okna jedno-, dwu- i czteroskrzydłowe z wielopolowym nadśłeniem. Śłemia i słupki żłobkowane. Elewacja w poziomie dzielona profilowanym gzymsem między suteroną i I kondygnacją oraz odcinkami gzymsów podokiennych w ryzalicy. Drugą oś od północy na poziomie II kondygnacji zajmuje wykusz założony na planie 5/8 boku podparty w I kondygnacji półkolumną z jońską głowicą i wysokim cokołem. Daszek wykusza zwieńczony iglicą. Trzecią oś na poziomie I i II kondygnacji zajmują balkony o pełnej drewnianej balustradzie – górny podparty słupkami z ozdobnymi zastrzałami, dolny wsparty na wysuniętym przyziemiu kształtem zbliżonym do szkarp. Skrajna oś od strony południowej wysunięta poza lico ściany z dwukondygnacyjnym ryzalitem w środku o ściętych narożnikach w górnej partii, zamkniętym balkonem o drewnianej pełnej balustradzie. Całość wieńczy wystawka z okapem podpartym ozdobnymi rysiami i słupkami tworzącymi nad balkonem arkadę o ostrym łuku. Nad trzecią osią od północy – w połaci dachowej facjata kryta daszkiem pulpitowym.

Elewacja północno-wschodnia -

dwukondygnacyjna czteroosiowa. Skrajną oś od zachodu zajmuje trzykondygnacyjna wieża z pionem klatki schodowej cofnięta lekko poza lico ściany. Otwory okienne zróżnicowane podobnie jak w fasadzie. W I i II kondygnacji wieży oraz w przyziemiu otwory zamknięte półkoliście. Elewacja podzielona profilowanymi gzymsami - nad cokołem i podokiennym w parterze. Dwie środkowe osie kondygnacji II zajmuje balkon o drewnianej pełnej balustradzie otwarty konstrukcją przypominającą trzy arkady, nakryty daszkiem pulpitowym. Nad balkonem w połaci dachowej dwie facjaty i trzecia od strony wschodniej z daszkami pulpitowymi krytymi blachą. W czterech połaciach dachu wieży facjaty.

Elewacja południowo-wschodnia -

oficyny dwukondygnacyjna z poddaszem, siedmioosiowa. Otwory okienne o wykroju prostokątnym z odcinkami prostych gzymsów podokiennych. Okna dwuskrzydłowe z nadśłeniem. Drugą i trzecią oś od południa zajmuje parterowy ryzalit zwieńczony balkonem o współczesnej balustradzie. W poziomie połaci dachowej cztery nierównomiernie rozmieszczone facjaty.

Elewacja południowo-zachodnia skrzydła głównego –

dwukondygnacyjna z poddaszem czteroosiowa. Otwory okienne prostokątne z odcinkami gzymsów podokiennych. Dwie osie od strony zachodniej w poziomie połaci dachowej przechodzą w wystawkę z daszkiem naczółkowym i okapem podpartym ozdobnymi rysiami. Po bokach od zachodu półokrągły świetlik, od wschodu facjata.

Elewacja południowo-zachodnia oficyny –

trzykondygnacyjna jednoosiowa z ukośnym ryzalitem dwukondygnacyjnym zamkniętym balkonem o pełnej balustradzie. Szczyt ścięty naczółkiem. Silnie wysunięty okap nad balkonem podparty ozdobnymi rysiami.

Elewacja północno-zachodnia oficyny –

dwukondygnacyjna, czteroosiowa z otworami analogicznymi jak w pozostałych elewacjach oficyny, z wejściem w osi środkowej poprzedzonym schodami i znacznym uskokiem w murze w osi skrajnej od północy. W poziomie połaci dachowej dwie facjaty.

Elewacja południowo-wschodnia skrzydła głównego-

dwukondygnacyjna, dwuosiowa o licznych nieregularnych uskokach w murze, od północy połączona ze skrzydłem oficyny.

WNĘTRZE:

Układ wnętrza skrzydła głównego dwu i półtraktowy, oficyny jednotraktowy. W części głównej klatka schodowa w trakcie północno-zachodnim-schod drewniane kręte.

W pomieszczeniach I piętra skrzydła głównego sufity z fasetą i sztukateriami o ornamencie roślinnym barokowym.

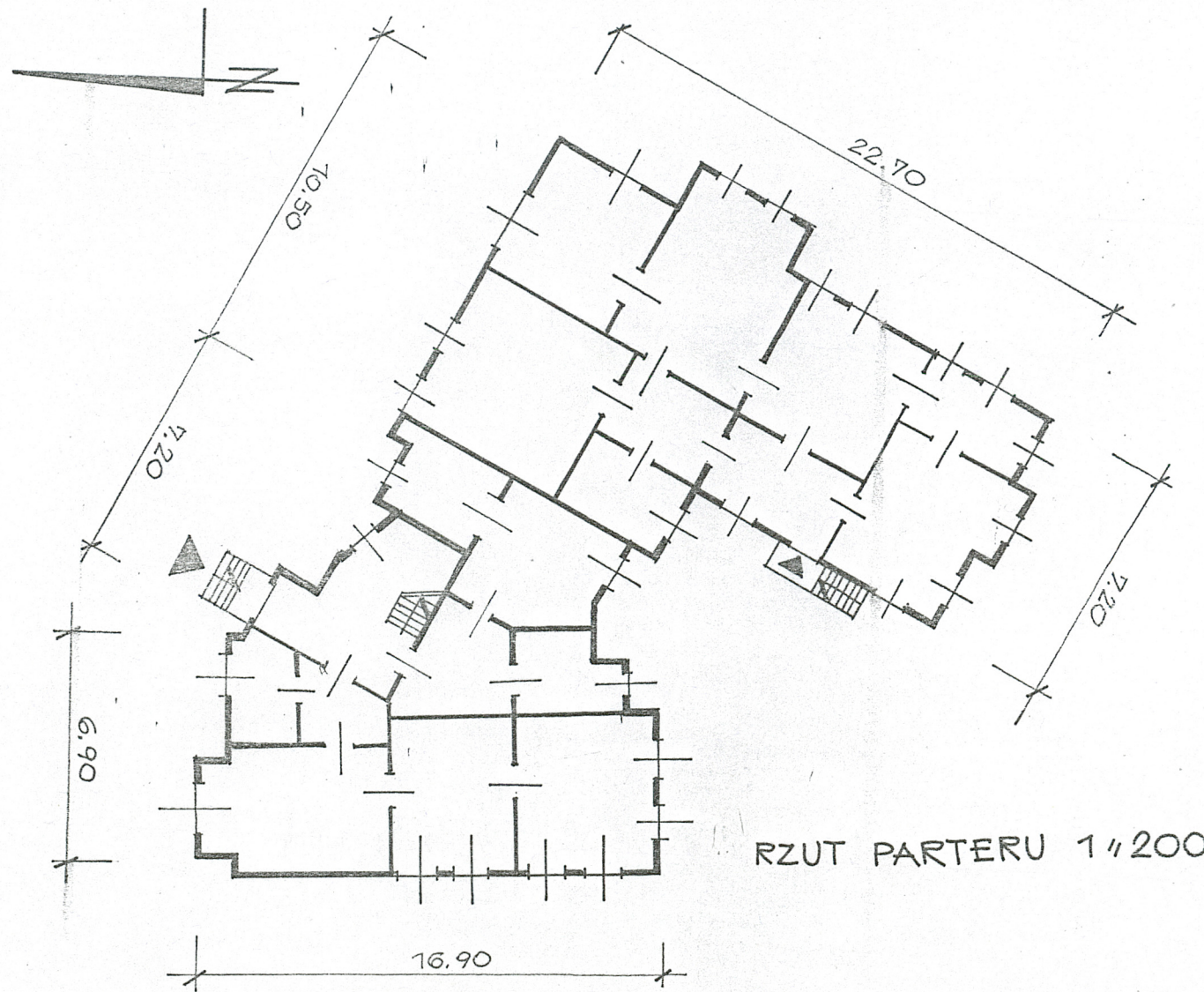
INSTALACJE:

Elektryczna, wodno-kanalizacyjna, gazowa. Ogrzewanie lokalne – piece i etażowe.

1. Miejscowość:	Gdańsk	5.. Obiekt (nazwa jak w karcie)	6.. zawartość wkładki
2. Gmina	Miejska Gdańsk	KAMIENICA CZYNSZOWA	
3. Powiat	Gdański		Spis fotografii + materiał ilustracyjny
4. Województwo	pomorskie		

SPIS FOTOGRAFII:

- | | | | |
|---------|---|---------|---|
| Fot. 1 | - widok na bryłę kamienicy od strony ul. Jaśkowa Dolina | Fot. 29 | - okno piwnicy domknięte półkoliście, |
| Fot. 2 | - widok kamienicy w zabudowie pierzei ulicy (od strony płn.zach.) | Fot. 30 | - jednoprzestrzenne okna piwnicy, |
| Fot. 3 | - elewacja północno-wschodnia | Fot. 31 | - Iglica wieńcząca daszek wykusza w fasadzie, |
| Fot. 4 | - elewacja południowo-wschodnia oficyny | Fot. 32 | - wejście główne kamienicy od ul. Jaśkowa Dolina, |
| Fot. 5 | - elewacja południowo-zachodnia skrzydła głównego | Fot. 33 | - fragment gzymsu podokiennego, |
| Fot. 6 | - widok balkonu ryzalitu płn.-zach. skrzydła głównego | Fot. 34 | - detal konstrukcji ryglowej |
| Fot. 7 | - wykusz od strony północnej fasady, | | |
| Fot. 8 | - wejście od północy w skrzydle oficyny, | | |
| Fot. 9 | - wykusz i balkon elewacji płn.-zach. fasady, | | |
| Fot. 10 | - balkon w ryzalicie fasady z arkadą, | | |
| Fot. 11 | - balkon I piętra elewacji płn.-wsch. skrzydła głównego, | | |
| Fot. 12 | - górna partia wieży z facjatkami w połaci dachu od płn.-wschodu | | |
| Fot. 13 | - część ryglowa i daszek nad wykuszem od strony płn.-wsch. | | |
| Fot. 14 | - balkon I kondygnacji ryzalitu fasady, | | |
| Fot. 15 | - drewniana konstrukcja i daszek pulpitu nad wejściem głównym, | | |
| Fot. 16 | - wsparcie wykusza na półkolumnie z jońską głowicą, | | |
| Fot. 17 | - schody zewnętrzne i wejście do oficyny, | | |
| Fot. 18 | - parterowy ryzalit z balkonem od południa oficyny, | | |
| Fot. 19 | - balkon ryzalitu oficyny od strony południowej, | | |
| Fot. 20 | - czterodzielne okno fasady, | | |
| Fot. 21 | - czterodzielne okno zwieńczone łukiem odcinkowym, | | |
| Fot. 22 | - okno klatki schodowej w wieży z wielopodziałowym nadślemieniem, | | |
| Fot. 23 | - okno klatki schodowej w wieży z jednoprzestrzennym nadślemieniem, | | |
| Fot. 24 | - okno dwudzielne elewacji południowej skrzydła głównego, | | |
| Fot. 25 | - okna dwudzielne z wielopodziałowym nadślemieniem, | | |
| Fot. 26 | - trójdzielne okna facjatek krytych daszkiem pulpitu, | | |
| Fot. 27 | - dwudzielne okna sutereny skrzydła głównego, | | |
| Fot. 28 | - okno sutereny w fasadzie pod balkonem ryzalitu, | | |



RZUT PARTERU 1:200

1. Miejscowość: **Gdańsk**
 2. Gmina: **Miejska Gdańsk**
 3. Powiat: **Gdański**
 4. Województwo: **pomorskie**

5.. Obiekt (nazwa jak w karcie)
KAMIENICA CZYNSZOWA

6.. zawartość wkładki

materiał ilustracyjny



2



3



4



5



6



7

1. Miejscowość: **Gdańsk**
2. Gmina: **Miejska Gdańsk**
3. Powiat: **Gdański**
4. Województwo: **pomorskie**

5.. Obiekt (nazwa jak w karcie)
KAMIENICA CZYNSZOWA

6.. zawartość wkładki

materiał ilustracyjny



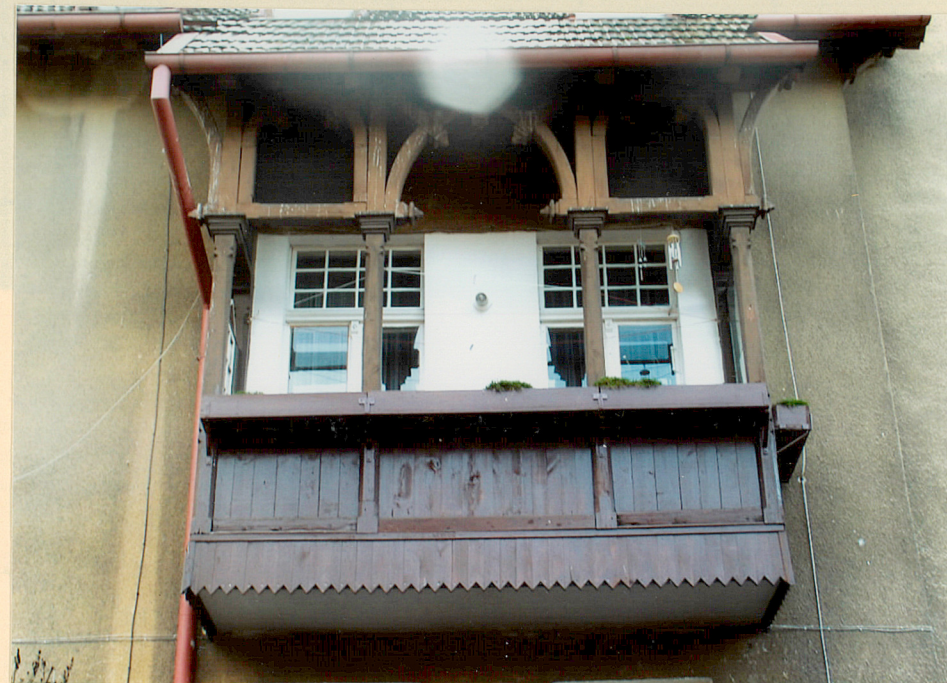
9



8



10



11



12



13

1. Miejscowość: **Gdańsk**
2. Gmina **Miejska Gdańsk**
3. Powiat **Gdański**
4. Województwo **pomorskie**

5.. Obiekt (nazwa jak w karcie)
KAMIENICA CZYNSZOWA

6.. zawartość wkładki

materiał ilustracyjny



14



15



16



17



18



19

1. Miejscowość: **Gdańsk**
2. Gmina: **Miejska Gdańsk**
3. Powiat: **Gdański**
4. Województwo: **pomorskie**

5.. Obiekt (nazwa jak w karcie)
KAMIENICA CZYNSZOWA

6.. zawartość wkładki

materiał ilustracyjny



20



21



22



23



24



25

1. Miejscowość: **Gdańsk**
2. Gmina: **Miejska Gdańsk**
3. Powiat: **Gdański**
4. Województwo: **pomorskie**

5.. Obiekt (nazwa jak w karcie)
KAMIENICA CZYNSZOWA

6.. zawartość wkładki

materiał ilustracyjny



26



27



28



29



30



31

1. Miejscowość: **Gdańsk**
2. Gmina **Miejska Gdańsk**
3. Powiat **Gdański**
4. Województwo **pomorskie**

5.. Obiekt (nazwa jak w karcie)
KAMIENICA CZYNSZOWA

6.. zawartość wkładki

materiał ilustracyjny



33



34

